

INFORMACE O POJIŠŤOVNĚ PODLE ZÁKONA Č. 277/2009 SB., O POJIŠŤOVNICTVÍ (ZPOJ), V SOULADU S USTANOVENÍM VYHLÁŠKY ČESKÉ NÁRODNÍ BANKY Č. 306/2016 SB., KTEROU SE PROVÁDĚJÍ NĚKTERÁ USTANOVENÍ ZÁKONA O POJIŠŤOVNICTVÍ (VYHLÁŠKA).

Stav ke dni: 31. 12. 2018  
(rozhodný den)

## Základní údaje o pojišťovně

Obchodní firma:	Kooperativa pojišťovna, a.s., Vienna Insurance Group
Právní forma:	akciová společnost
Adresa sídla:	Praha 8, Pobřežní 665/21, PSČ 186 00
Identifikační číslo:	471 16 617
Datum zápisu do obchodního rejstříku:	1. března 1993
Datum zápisu poslední změny v obchodním rejstříku (vč. účelu):	17. října 2018 – Navýšení základního kapitálu společnosti a úprava akcionářské struktury
Výše základního kapitálu zapsaného v obchodním rejstříku:	4 302 129 000,-Kč
Výše splaceného základního kapitálu:	100%
Druh, forma, podoba a počet emitovaných akcií:	<ul style="list-style-type: none"> <li>• 1 ks kmenové akcie na jméno ve jmenovité hodnotě 94 100,- Kč v zaknihované podobě</li> <li>• 1 ks kmenové akcie na jméno ve jmenovité hodnotě 29 500,- Kč v zaknihované podobě</li> <li>• 1 ks kmenové akcie na jméno ve jmenovité hodnotě 76 400,- Kč v zaknihované podobě</li> <li>• 21 509 ks kmenové akcie na jméno v zaknihované podobě ve jmenovité hodnotě 100 000,- Kč</li> <li>• 21 510 ks prioritní akcie na jméno v zaknihované podobě ve jmenovité hodnotě 100 000,- Kč</li> <li>• 1 ks kmenové akcie na jméno v zaknihované podobě ve jmenovité hodnotě 29 000,-Kč</li> </ul>
Organizační struktura společnosti	Je přílohou č. 1 tohoto dokumentu

## Údaje o členech dozorčí rady

### **Prof. Elisabeth Stadler** – předsedkyně dozorčí rady

Prof. Elisabeth Stadler vystudovala pojistnou matematiku na Technické univerzitě ve Vídni. Od září 2014 zastávala funkci generální ředitelky Donau Versicherung a od roku 2016 je v čele skupiny VIG.

Den vzniku členství v dozorčí radě: 6. dubna 2018

Souhrnná výše úvěrů /půjček/záruk: 0

### **Dkfm. Karl Fink** – místopředseda dozorčí rady

Dkfm. Karl Fink byl do 30. 9. 2009 generálním ředitelem a členem představenstva VIENNA INSURANCE GROUP, místopředsedou dozorčí rady Kooperativa pojišťovny, a.s., Vienna Insurance Group a předsedou dozorčí rady VIG RE zajišťovny, a.s.

Den vzniku členství v dozorčí radě: 6. dubna 2018

Souhrnná výše úvěrů /půjček /záruk: 0

### **Franz Fuchs** – člen dozorčí rady

Franz Fuchs začal svou kariéru v pojišťovnictví jako pojistný matematik. Zastával vedoucí manažerské pozice v dalších nadnárodních společnostech jako specialista v oblasti životního pojištění a penzijních fondů. Od roku 2003 až do začátku roku 2014 byl předseda správní rady Compensa Non-life a Compensa Life. Od roku 2003 působí jako předseda správní rady VIG Polska. Do správní rady společnosti Vienna Insurance Group byl jmenován v roce 2009.

Den vzniku členství v dozorčí radě: 6. dubna 2018

Souhrnná výše úvěrů /půjček/záruk: 0

### **Mag. Robert Lasshofer** – člen dozorčí rady

v roce 1983 vstoupil do Bank Austria AG, kdy byl současně činný také v Union Versicherung AG. Od roku 1993 byl výkonným (obchodním) ředitelem finanční distribuční společnosti. V roce 1998 byl jmenován předsedou pojišťovny Donau Versicherung. Roku 1999 byl členem představenstva Wiener Städtische Versicherung AG. Od 3. srpna 2010 řídí jako předseda (CEO) a generální ředitel pojišťovnu Wiener Städtische Versicherung AG.

Den vzniku členství v dozorčí radě: 6. dubna 2018

Souhrnná výše úvěrů /půjček/záruk: 0

### **JUDr. Rostislav Dvořák** – místopředseda dozorčí rady

Absolvoval Právnickou fakultu Masarykovy univerzity v Brně. Pan Dvořák je členem statutárního orgánu společností: Hospodářská komora České republiky, Okresní hospodářská komora Jihlava a členem dozorčí rady společnosti REALCOOP s.r.o.

Den vzniku členství v dozorčí radě: 6. dubna 2018

Souhrnná výše úvěrů /půjček /záruk: 0

### **Jan Wiesner** – člen dozorčí rady

Jan Wiesner je předsedou představenstva Svazu českých a moravských výrobních družstev a viceprezident Hospodářské komory ČR. Další funkce: MVD - předseda představenstva, DA ČR - předseda představenstva, SYBA – prezident, KZPS – předseda a CECOP Brusel - člen výkonného výboru.

Den vzniku členství v dozorčí radě: 6. dubna 2018

Souhrnná výše úvěrů /půjček /záruk: 0

**Ing. Vratislav Kulhánek** - člen dozorčí rady

Vystudoval Vysokou školu ekonomickou a European Business School v Praze. Od roku 2002 je členem světového výkonného výboru Mezinárodní obchodní komory. Od 1. listopadu 2007 působí jako předseda správní rady společnosti AAA Auto, dále jako prezident Czech Institute of Directors a též působí jako člen výboru Asociace exportérů. V současné době dále působí ve Vědecké radě Vysoké školy ekonomické v Praze.

Den vzniku členství v dozorčí radě: 6. dubna 2018

Souhrnná výše úvěrů /půjček /záruk: 0

**Ing. Roman Brablec** - člen dozorčí rady

Vzdělání: vysokoškolské v oboru zemědělství. V pojišťovnictví působí 16 let.

Ing. Brablec je zároveň členem dozorčí rady Wiener Städtische Wechselseitiger

Versicherungsverein-Vermögensverwaltung - Vienna Insurance Group a členem dozorčí rady Wiener

Re a.d.o. Beograd, Vienna Insurance Group

Den vzniku členství v dozorčí radě: 6. dubna 2018

Souhrnná výše úvěrů /půjček /záruk: 0

**Mgr. Martin Laur** – člen dozorčí rady

Vzdělání vysokoškolské v oboru právo. V pojišťovnictví působí 11 let, v současné době jako ředitel právního úseku v Kooperativě.

Den vzniku členství v dozorčí radě: 6. dubna 2018

Souhrnná výše úvěrů /půjček /záruk: 0

**Jan Růžička** – člen dozorčí rady

Vzdělání středoškolské – absolvent Střední zemědělské technické školy v Mělníku a má dlouholeté zkušenosti v oblasti pojišťovnictví a interní obchodní služby. Pan Jan Růžička je zároveň obchodním disponentem Agentury Praha.

Den vzniku členství v dozorčí radě: 6. dubna 2018

Souhrnná výše úvěrů /půjček /záruk: 0

**prof. Ing. Eva Ducháčková, CSc.** – členka dozorčí rady

Vzdělání vysokoškolské na vysoké škole ekonomické v Praze, obor finance. Vykonává jak pedagogickou činnost, tak činnost vědeckou v oblasti financí. Nejprve na katedře financí a úvěru a od roku 1990 na katedře bankovníctví a pojišťovnictví. Od roku 1997 současně působí na katedře pojišťovnictví Hospodářské fakulty Technické univerzity v Liberci.

Den vzniku členství v dozorčí radě: 6. dubna 2018

Souhrnná výše úvěrů /půjček /záruk: 0

**Ing. Vladimír Mráz** - člen dozorčí rady

Působil celkem v 18 společnostech. Nyní působí v 6 společnostech, zejména v Kooperativě pojišťovně, a.s., Vienna Insurance Group, Nadačním fondu pro podporu vzdělávání v pojišťovnictví a Pojišťovně České spořitelny, a.s., Vienna Insurance Group

Den vzniku členství v dozorčí radě: 6. dubna 2018

Souhrnná výše úvěrů /půjček /záruk: 0

## Údaje o členech představenstva společnosti

**Ing. Martin Diviš, MBA** - předseda představenstva

Vzdělání: vysokoškolské v oboru management a marketing

Den vzniku členství v představenstvu: 1. ledna 2016

Souhrnná výše úvěrů /půjček/záruk: 0

**JUDr. Hana Macháčová** - členka představenstva

Vzdělání: vysokoškolské v oboru právo

Den vzniku členství v představenstvu: 1. ledna 2018

Souhrnná výše úvěrů /půjček/záruk: 0

**Mag. Gerhard Lahner** – člen představenstva

Vzdělání: vysokoškolské v oboru ekonomie.

Den vzniku členství v představenstvu: 1. července 2017

Souhrnná výše úvěrů /půjček/záruk: 0

**Jiří Sýkora** - člen představenstva

V pojišťovnictví působí od roku 1994.

Souhrnná výše úvěrů /půjček/záruk: 0

**Mgr. Filip Král**- člen představenstva

Vzdělání: vysokoškolské v oboru matematika

Den vzniku členství v představenstvu: 1. července 2018

Souhrnná výše úvěrů /půjček/záruk: 0

**Ing. Jaroslav Kulhánek** - člen představenstva

Vzdělání: vysokoškolské v oboru ekonomie.

Den vzniku členství v představenstvu: 1. července 2018

Souhrnná výše úvěrů /půjček/záruk: 0

**Ing. Tomáš Vaníček, MBA** - člen představenstva

Vzdělání: vysokoškolské v oboru ekonomie.

Den vzniku členství v představenstvu: 1. července 2018

Souhrnná výše úvěrů /půjček/záruk: 0

## Údaje o složení akcionářů pojišťovny, Údaje o akcionářích pojišťovny

Obchodní firma	Právní forma	Adresa sídla	Podíl na základním kapitálu	Podíl na hlasovacích právech
VIENNA INSURANCE GROUP AG Wiener Versicherung Gruppe	a.s.	Schottenring 30 A-1010 Wien	95,841%	91,683%
VLTAVA majetkovosprávní a podílová spol. s r. o., Praha	s.r.o.	Praha 5, Radlická 14, PSČ 150 00	1,441%	2,882%
Svaz českých a moravských výrobních družstev, Praha		Praha 1, Václavské náměstí 831, PSČ 110 00	1,124%	2,249%
Česká spořitelna	a.s.	Praha 4, Olbrachtova 1929/62, PSČ 140 00	1,593%	3,186%

Pojišťovna nemá k uvedenému dni vůči svým akcionářům žádné závazky ani pohledávky. Rovněž nemá zajišťovna k uvedenému dni v aktivech žádné cenné papíry emitované akcionáři a nemá z těchto cenných papírů žádné závazky. K uvedenému dni pojišťovna též nevydala žádné záruky za akcionáře ani žádné záruky od akcionářů nepřijala.

## Údaje o struktuře skupiny

### Osoby tvořící holding

#### 1. Ovládaná osoba

Společnost Kooperativa pojišťovna, a.s., Vienna Insurance Group

se sídlem na adrese Praha 8, Pobřežní 665/21, PSČ 186 00

IČ: 47116617, zapsaná v obchodním rejstříku vedeném Městským soudem v Praze, oddíl B, vložka 1897

Kooperativa je obchodní společnost zabývající se pojišťovnictvím podle zákona č. 277/2009 Sb., o pojišťovnictví, který nabyl účinnosti dne 1. 1. 2010 a který nahradil zákon č. 363/1999 Sb., o pojišťovnictví, jímž bylo pojišťovnictví regulováno do 31. 12. 2009 včetně.

Předmět podnikání je specifikován ve stanovách společnosti a zapsán v obchodním rejstříku.

#### 2. Ovládající osoba

Společnost VIENNA INSURANCE GROUP AG Wiener Versicherung Gruppe

se sídlem na adrese Schottenring 30, Wien 1010, Republik Österreich, zapsaná v obchodním rejstříku vedeném obchodním soudem ve Vídni, oddíl FN, vložka 75687 F.

Wiener Versicherung Gruppe je akciová společnost, která provozuje obchod smluvního pojištění.

Wiener Versicherung Gruppe vlastní akcie Kooperativy, jejichž souhrnná jmenovitá hodnota činí 95,841 % základního kapitálu a reprezentuje 91,683 % hlasovacích práv.

Předmět podnikání je specifikován ve stanovách společnosti [zde](#)

### 3. Propojené osoby

Seznam dceřiných společností VIENNA INSURANCE GROUP a Kooperativy pojišťovny dle podílu na základním kapitálu jsou uvedeny ve výroční zprávě Kooperativy pojišťovna, a.s., Vienna Insurance Group.

Pro kompletní seznam klikněte: [zde](#)

Grafické znázornění majetkových struktur Kooperativy pojišťovny je přílohou č. 2 tohoto dokumentu.

## Údaje o činnosti pojišťovny:

- ▶ pojišťovací činnost ve smyslu § 3, odst. 1, písm. (f) zákona č. 277/2009 Sb., o pojišťovnictví, v platném znění (dále jen "zákon o pojišťovnictví")
  - v rozsahu pojistných odvětví životních pojištění uvedených v části A bodech I, II, III, VI, VII a IX přílohy č. 1 k zákonu o pojišťovnictví, a dále
  - v rozsahu pojistných odvětví neživotních pojištění uvedených v části B bodu 1 až 18 přílohy č. 1 k zákonu o pojišťovnictví,
- ▶ zajišťovací činnost ve smyslu § 3, odst. 1, písm. (l) zákona o pojišťovnictví pro všechny typy zajišťovacích činností,

Uvedené činnosti pojišťovna k rozhodnému dni skutečně vykonává. Vykonávání těchto činností nebylo pojišťovně Českou národní bankou ani omezeno, ani pozastaveno.

**Rozvaha pojišťovny:** Je přílohou číslo 3. tohoto dokumentu.

**Výkaz zisků a ztrát:** Je přílohou číslo 4. tohoto dokumentu.

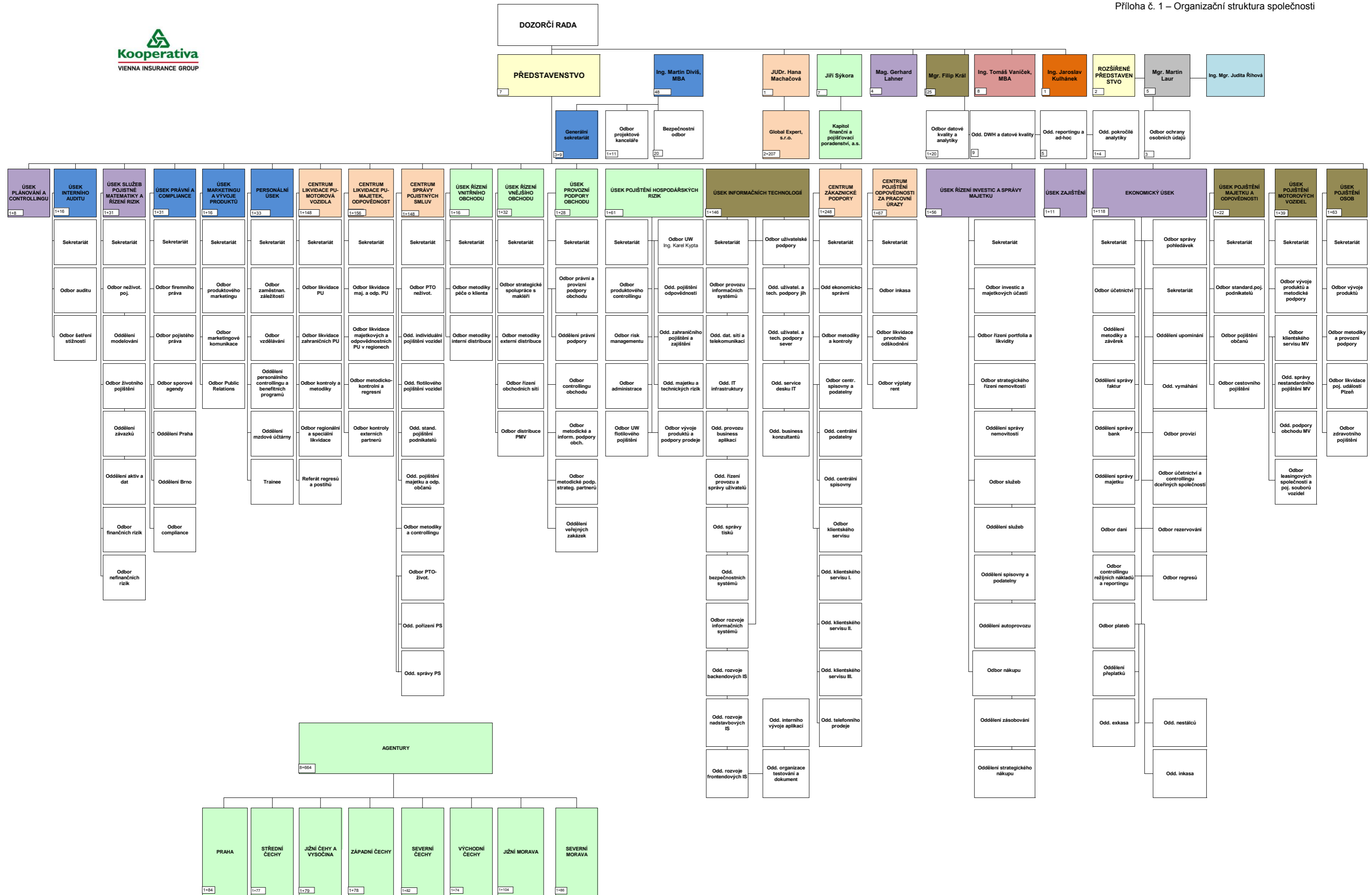
## Aktuální poměrové ukazatele pojišťovny k 31. 12. 2018:

<b>Rentabilita průměrných aktiv (ROAA)</b>	100% * Zisk nebo ztráta za účetní období / Aktiva celkem	<b>3,6%</b>
<b>Rentabilita průměrného vlastního kapitálu (ROAE)</b>	100% * Zisk nebo ztráta za účetní období / Vlastní kapitál	<b>14,5%</b>
<b>Combined ratio v neživotním pojištění</b>	100% * (náklady na pojistná plnění, včetně změny stavu rezervy na pojistná plnění, očištěných od zajištění + čistá výše provozních nákladů) / zasloužené pojistné, očištěné od zajištění	<b>80,6%</b>

## Přílohy:

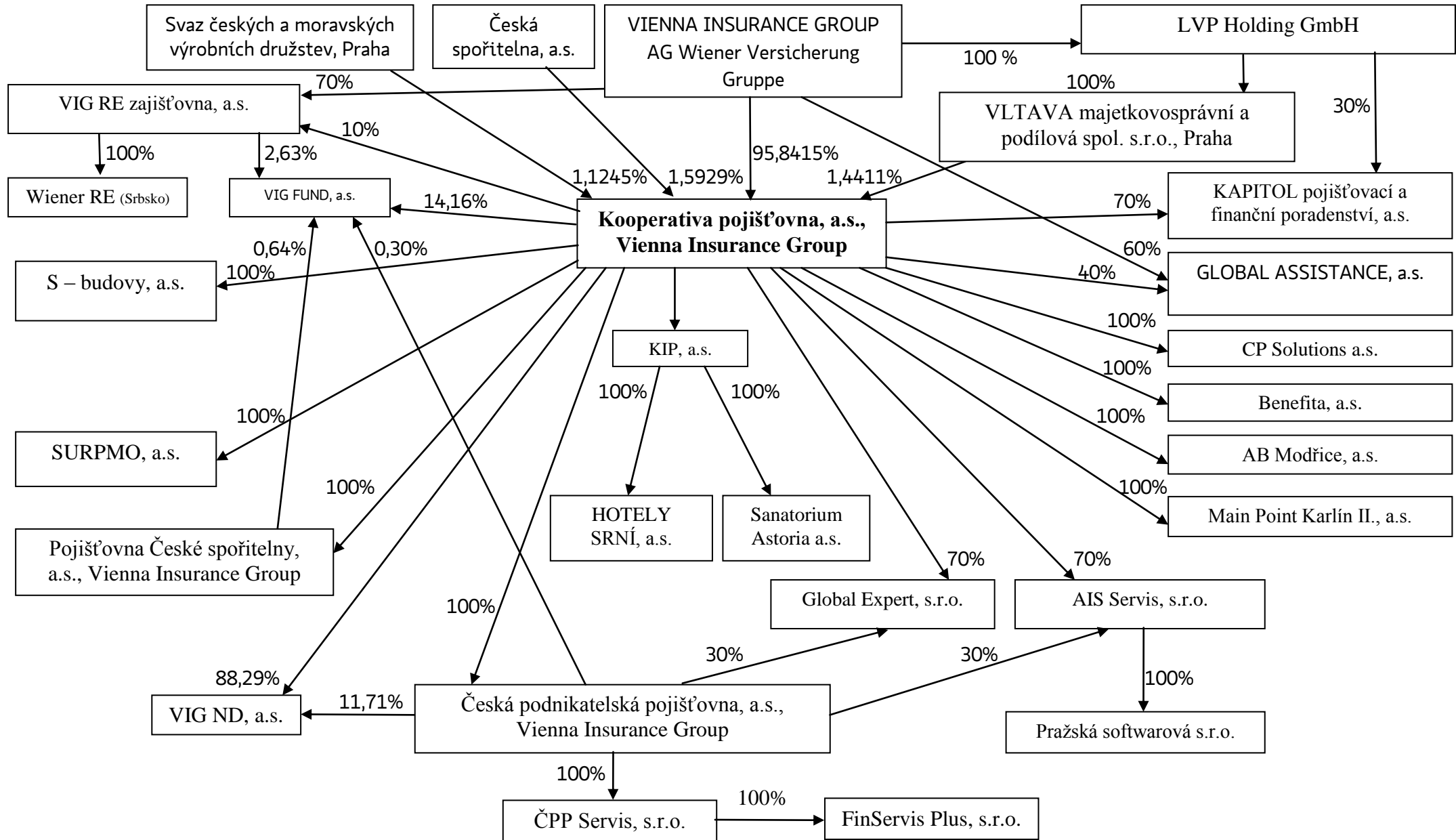
- Příloha č. 1 – Organizační struktura společnosti
- Příloha č. 2 – Grafické znázornění majetkových struktur
- Příloha č. 3 – Rozvaha pojišťovny
- Příloha č. 4 – Výkaz zisků a ztrát

V Praze dne 20. dubna 2019





## Kooperativa pojišťovna, a.s., Vienna Insurance Group – grafické znázornění majetkových struktur k 31. 12. 2018



Pozn. Kooperativa v roce 2013 založila Nadaci „Nadace pojišťovny Kooperativa“. Nadace zřídila Obecně prospěšnou společnost pod názvem „Obecně prospěšná společnost Kooperativy“. V roce 2018 založila Nadace ústav Platforma VIZE 0, z.ú.

## Rozvaha pojišťovny

31.12.2018

Kooperativa pojišťovna, a.s., VIG

&lt; 1 &gt; Rozvahová aktiva – ROPO10\_11

	@	1	2	3
		Údaj nekompenzovaný o opravné položky a oprávky	Opravné položky a oprávky	Údaj kompenzovaný o opravné položky a oprávky
Aktiva celkem	1	96 143 698	6 215 662	89 928 036
Pohledávky za upsané základní kapitá	2	0	0	0
Dlouhodobý nehmotný majetek	3	4 506 320	4 221 047	285 273
z toho goodwill	4	3 068 798	3 068 798	0
Investice	5	75 156 248	1 063 452	74 092 796
Pozemky a stavby	6	2 539 309	1 063 452	1 475 857
z toho provozní nemovitost	7	2 205 378	1 050 893	1 154 485
Investice v podnikatelských seskupeních	8	27 319 595	0	27 319 595
Podíly v ovládaných osobách	9	26 571 514	0	26 571 514
Dluhové CP vydané ovládanými osobami a zápůjčky a úvěry těmto osobám	10	673 819	0	673 819
Podíly s podstatným vlivem	11	74 262	0	74 262
Dluhové CP vydané os., ve kterých má úč. jedn. podst. vli	12	0	0	0
Jiné investice	13	45 297 344	0	45 297 344
Akcie a ostatní CP s proměnlivým výnosem, ostatní podíl	14	4 880 545	0	4 880 545
Dluhové cenné papíry	15	38 812 519	0	38 812 519
Cenné papíry oceň. reál. hodn. proti účtům nákladů a výnos	16	5 042 871	0	5 042 871
Dluhopisy "OECD" držené do splatnosti	17	31 638 722	0	31 638 722
Ostatní cenné papíry držené do splatnosti	18	2 130 926	0	2 130 926
Investice v investičních sdruženích	19	0	0	0
Ostatní zápůjčky a úvěry	20	4 200	0	4 200
Depozita u finančních institucí	21	1 500 942	0	1 500 942
Ostatní investice	22	99 137	0	99 137
Depozita při aktivním zajištění	23	0	0	0
Investice životního pojištění, je-li nositelem inv. rizika pojišťov	24	4 702 744	0	4 702 744
Dlužníci	25	2 734 255	346 095	2 388 160
Pohledávky z operací přímého pojištění	26	2 409 726	342 925	2 066 801
Pojistníci	27	2 394 207	339 037	2 055 170
Pojišťovaci zprostředkovatelé	28	15 519	3 888	11 631
Pohledávky z operací zajištění	29	20 165	0	20 165
Ostatní pohledávky	30	304 364	3 170	301 194
Ostatní aktiva	31	3 248 259	585 068	2 663 191
Dlouhodobý hm. majetek, jiný než pozemky a stavby, a zásob	32	966 205	585 068	381 137
Hotovost na účtech u fin. institucí a hotovost v pokladn	33	2 282 054	0	2 282 054
Jiná aktiva	34	0	0	0
Přechodné účty aktiv	35	5 795 872	0	5 795 872
Naběhlé úroky a nájemné	36	0	0	0
Odložené poživovací náklady na pojistné smlouv	37	2 919 650	0	2 919 650
Odložené poživovací nákl. na poj. smlouvy v živ. po	38	1 799 791	0	1 799 791
Odložené poživovací nákl. na poj. smlouvy v neživ. po	39	1 119 859	0	1 119 859
Ostatní přechodné účty aktiv	40	2 876 222	0	2 876 222
z toho dohadné položky aktiv	41	208 179	0	208 179

## Rozvaha pojišťovny

31.12.2018

## &lt; 2 &gt; Rozvahová pasiva – ROPO10\_21

		Hrubá hodnota	Podíl zajišťovatelů na TR	Čistá hodnota
	@	1	2	3
Pasiva celkem	1	XX	XX	89 928 036
Vlastní kapitál	2	XX	XX	31 098 181
Základní kapitál	3	XX	XX	4 302 129
z toho změny základního kapitál	4	XX	XX	0
Emissní ážio	5	XX	XX	17 003 531
Rezervní fond na nové ocenění	6	XX	XX	0
Ostatní kapitálové fondy	7	XX	XX	424 165
Rezervní fond a ostatní fondy ze zisku	8	XX	XX	14 124
Nerozdělený zisk nebo neuhrazená ztráta minulých úč. období	9	XX	XX	6 565 654
Zisk nebo ztráta běžného účetního období	10	XX	XX	2 788 578
Podřízená pasiva	11	XX	XX	557 001
Technické rezervy	12	50 703 433	6 937 741	43 765 692
Rezerva na nezasl. pojistné vztahující se k poj. odv. Žf	13	6 003 520	1 277 873	4 725 647
Rezerva na nezasl. pojistné vztahující se k poj. odv. Žf	14	180 185	0	180 185
Rezerva na nezasl. pojistné vztahující se k poj. odv. Nf	15	5 823 335	1 277 873	4 545 462
Rezerva na životní pojištění	16	26 624 831	0	26 624 831
Rezerva na pojistná plnění nevýř. událostí vztahující se k poj. odv. N	17	14 632 246	5 577 912	9 054 334
Rezerva na pojistná plnění nevýř. pojist. událostí vztahující se k poj. odv. Z	18	1 767 757	505 288	1 262 469
Rezerva na pojistná plnění nevýř. pojist. událostí vztahující se k poj. odv. N	19	12 864 490	5 072 624	7 791 866
Rezerva na bonusy a slevy	20	546 610	81 956	464 654
Rezerva na bonusy a slevy vztahující se k poj. odv. Žf	21	298 900	0	298 900
Rezerva na bonusy a slevy vztahující se k poj. odv. Nf	22	247 710	81 956	165 754
Ostatní technické rezervy	23	2 896 224	0	2 896 224
Ostatní technické rezervy vztahující se k poj. odv. Žf	24	2 598 344	0	2 598 344
Ostatní technické rezervy vztahující se k poj. odv. Nf	25	297 881	0	297 881
Technické rezervy u ŽP, kde jsou nositelem inv. rizika pojistníci	26	4 702 744	0	4 702 744
Rezervy	27	XX	XX	303 269
Rezerva na penzijní a podobné závazky	28	XX	XX	84 145
Rezerva na daně	29	XX	XX	200 093
Ostatní rezervy	30	XX	XX	19 031
Depozita při pasivním zajištění	31	XX	XX	3 451 455
Věřitelé	32	XX	XX	4 268 239
Závazky z operací přímého pojištění	33	XX	XX	3 722 945
Závazky z operací zajištění	34	XX	XX	5 639
Závazky z dluhových cenných papírů	35	XX	XX	0
z toho směnitelné (konvertibilní) dluhopisy	36	XX	XX	0
Závazky vůči finančním institucím	37	XX	XX	247
Ostatní závazky	38	XX	XX	539 408
z toho daňové závazky a závazky ze sociálního zabezpečení	39	XX	XX	150 206
Garanční fond Kanceláře	40	XX	XX	0
Fond zabráný škod	41	XX	XX	0
Přechodné účty pasiv	42	XX	XX	1 781 456
Výdaje příštích období a výnosy příštích období	43	XX	XX	419 555
Ostatní přechodné účty pasiv	44	XX	XX	1 361 901
z toho dohadné položky pasiv	45	XX	XX	1 361 901

## Výkaz zisku a ztráty pojišťovny

31.12.2018

## Kooperativa pojišťovna, a.s., VIG

## &lt; 1 &gt; Technický účet k neživotnímu pojištění ~ VYPO20\_11

	@	1
Výsledek technického účtu k neživotnímu pojištění	1	1 956 776
Zasloužené pojistné, očištěné od zajištění	2	20 208 002
Předepsané pojistné, očištěné od zajištění	3	20 333 048
Předepsané hrubé pojistné	4	25 686 092
Pojistné postoupené zajišťovatelům	5	-5 353 044
Změna stavu rezervy na nezasloužené poj., očištěné od zajiš.	6	-125 046
Změna stavu hrubé výše rezervy na nezasloužené pojistné	7	-343 692
Změna stavu rezervy na nezasloužené pojistné, podíl zajišťo.	8	218 646
Převedené výnosy z investic z netechnického účtu	9	960 339
Ostatní technické výnosy, očištěné od zajištění	10	253 371
Náklady na poj. pl. včetně změny TR, očištěné od zajištění	11	-12 105 960
Náklady na pojistná plnění, očištěné od zajištění	12	-12 007 502
Hrubá výše nákladů na pojistná plnění	13	-14 530 202
Náklady na pojistná plnění, podíl zajišťovatelů	14	2 522 700
Změna stavu rezervy na poj. pl., očištěné od zajištění	15	-98 458
Změna stavu hrubé výše rezervy na pojistná plnění	16	297 420
Změna stavu rezervy na pojistná plnění, podíl zajišťovatelů	17	-395 877
Změny stavu ostatních tech. rezerv, očištěné od zajištění	18	55 551
Bonusy a slevy, očištěné od zajištění	19	-546 132
Čistá výše provozních nákladů	20	-4 187 440
Pořizovací náklady na pojistné smlouvy	21	-4 736 179
Změna stavu časově rozlišených pořizovacích nákladů	22	86 008
Správní režie	23	-762 741
Provize od zajišťovatelů a podíly na ziscích	24	1 225 472
Ostatní technické náklady, očištěné od zajištění	25	-2 680 955
Změna stavu vyrovnávací rezervy	26	

## Výkaz zisku a ztráty pojišťovny

31.12.2018

## &lt; 2 &gt; Technický účet k životnímu pojištění ~ VYPO20\_12

	@	1
Výsledek technického účtu k životnímu pojištění	1	1 402 992
Zasloužené pojistné, očištěné od zajištění	2	6 619 729
Předepsané pojistné, očištěné od zajištění	3	6 609 788
Předepsané hrubé pojistné	4	7 504 917
Pojistné postoupené zajišťovatelům	5	-895 129
Změna stavu rezervy na nezasloužené poj., očištěné od zajiš.	6	9 941
Změna stavu hrubé výše rezervy na nezasloužené pojistné	7	9 941
Změna stavu rezervy na nezasloužené pojistné, podíl zajišťo.	8	0
Výnosy z investic	9	1 223 503
Výnosy z podílů	10	19 274
Výnosy z ostatních investic	11	1 137 258
Výnosy z pozemků a staveb (nemovitosti)	12	9 228
Výnosy z ostatních investic (mimo nemovitostí)	13	1 128 030
Změny hodnoty investic - výnosy	14	1 207
Výnosy z realizace investic	15	65 763
Přírůstky hodnoty investic	16	12 094
Ostatní technické výnosy, očištěné od zajištění	17	208 810
Náklady na poj. pl. včetně změny TR, očištěné od zajištění	18	-5 213 780
Náklady na pojistná plnění, očištěné od zajištění	19	-5 144 748
Hrubá výše nákladů na pojistná plnění	20	-5 484 344
Náklady na pojistná plnění, podíl zajišťovatelů	21	339 597
Změna stavu rezervy na poj. pl., očištěné od zajištění	22	-69 033
Změna stavu hrubé výše rezervy na pojistná plnění	23	-104 262
Změna stavu rezervy na pojistná plnění, podíl zajišťovatelů	24	35 229
Změny stavu ostatních tech. rezerv, očištěné od zajištění	25	929 684
Změna stavu rezervy na životní pojištění, očištěná od zajiš.	26	308 358
Změna stavu hrubé výše rezervy na životní pojištění	27	308 358
Změna stavu rezervy na životní pojištění, podíl zajišťovatelů	28	0
Změna stavu ostat. TR (mimo rez. živ. poj.), očiš. od zajiš.	29	621 326
Bonusy a slevy, očištěné od zajištění	30	-44 440
Čistá výše provozních nákladů	31	-1 606 140
Požizovací náklady na pojistné smlouvy	32	-1 658 081
Změna stavu časově rozlišených pořizovacích nákladů	33	-198 617
Správní režie	34	-238 348
Provize od zajišťovatelů a podíly na ziscích	35	488 907
Náklady na investice	36	-136 336
Náklady na správu investic, včetně úroků	37	-72 352
Změna hodnoty investic - náklady	38	0
Náklady spojené s realizací investic	39	-63 984
Úbytky hodnoty investic	40	-505 587
Ostatní technické náklady, očištěné od zajištění	41	-84 544
Převod výnosů z investic na netechnický účet	42	0

## Výkaz zisku a ztráty pojišťovny

31.12.2018

## &lt; 3 &gt; Netechnický účet ~ VYPO20\_21

	@	1
Zisk nebo ztráta za účetní období	1	2 788 578
Zisk nebo ztráta z běžné činnosti po zdanění	2	2 790 217
Výsledek technického účtu k neživotnímu pojištění	3	1 956 776
Výsledek technického účtu k životnímu pojištění	4	1 402 992
Výnosy z investic	5	4 230 749
Výnosy z podílů	6	581 457
Výnosy z ostatních investic	7	745 548
Výnosy z pozemků a staveb (nemovitosti)	8	73 441
Výnosy z ostatních investic (mimo nemovitostí)	9	672 107
Změny hodnoty investic - výnosy	10	127 720
Výnosy z realizace investic	11	2 776 024
Převedené výnosy investic z technického účtu k živ.poj.	12	
Náklady na investice	13	-3 270 411
Náklady na správu investic, včetně úroků	14	-487 372
Změna hodnoty investic - náklady	15	-17 380
Náklady spojené s realizací investic	16	-2 765 659
Převod výnosů z investic na tech. účet k neživ. poj.	17	-960 339
Ostatní výnosy	18	8 809
Ostatní náklady	19	-52 873
Daň z příjmů z běžné činnosti	20	-525 487
Mimořádný zisk nebo ztráta	21	0
Mimořádné výnosy	22	0
Mimořádné náklady	23	0
Daň z příjmů z mimořádné činnosti	24	0
Ostatní daně neuvedené v předcházejících položkách	25	-1 639