



**Výroční zpráva 1999**





**Základní atributy Finanční skupiny České spořitelny**



- 1/ Dokonalost
- 2/ Flexibilita
- 3/ Vstřícnost
- 4/ Dynamika
- 5/ Perspektiva
- 6/ Profesionalita
- 7/ Síla

## **O b s a h**

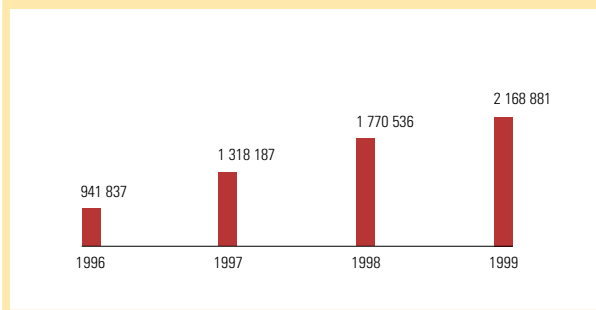
<b>Vybrané ekonomické ukazatele</b>	2
<b>Profil společnosti</b>	3
<b>Úvodní slovo předsedy představenstva a generálního ředitele</b>	4
<b>Složení vrcholových orgánů</b>	6
<b>Zpráva představenstva</b>	8
<b>Obchodní výsledky</b>	12
<b>Pojistné produkty</b>	14
<b>Zpráva dozorčí rady</b>	17
<b>Struktura společnosti k 31. 12. 1999</b>	18
FINANČNÍ ČÁST	
<b>Zpráva auditora</b>	20
<b>Rozvaha k 31. 12.</b>	21
<b>Výkaz zisků a ztrát za rok končící 31. 12.</b>	22
<b>Příloha k účetní závěrce</b>	23
<b>Přehled organizačních jednotek k 31. 12. 1999</b>	32
<b>Přehled produktů</b>	33
<b>Slovník pojišťovacích pojmů</b>	34



## Vybrané ekonomické ukazatele

		1996	1997	1998	1999
Základní jmění a fondy	tis. Kč	226 000	226 000	626 000	826 000
Aktiva celkem	tis. Kč	951 159	1 365 193	2 203 424	2 853 188
Hospodářský výsledek	tis. Kč	14 672	-366 324	2 315	-47 978
Technické rezervy celkem	tis. Kč	564 637	844 915	912 567	1 106 829
Finanční umístění celkem	tis. Kč	175 441	120 682	967 249	1 425 148
Čisté výnosy z finančního umístění	tis. Kč	13 092	26 197	89 182	61 885
Objem předepsaného pojistného celkem	tis. Kč	941 837	1 318 187	1 770 536	2 168 881
– neživotní pojištění	tis. Kč	902 678	1 200 726	1 631 360	1 992 908
– životní pojištění	tis. Kč	39 159	117 461	139 176	175 973
Náklady na pojistná plnění celkem	tis. Kč	280 550	1 217 838	1 055 189	1 097 473
– neživotní pojištění	tis. Kč	278 958	1 210 644	1 041 551	1 069 657
– životní pojištění	tis. Kč	1 592	7 194	13 638	27 816
Počet uzavřených smluv		118 445	189 013	286 890	337 777
Počet zaměstnanců – fyzický stav k 31. 12.		1 017	1 145	1 270	1 291
Počet poboček a agentur		136	134	124	115
Počet externích výhradních zastoupení		11	11	13	12
Počet externích obchodních zástupců		1 400	2 185	2 916	6 201

Vývoj předepsaného pojistného ČSŽP (tis. Kč)





## Profil společnosti

### ZÁKLADNÍ ÚDAJE O SPOLEČNOSTI

Název společnosti: ČS-Živnostenská pojišťovna, a.s.  
Sídlo společnosti: Smilova 547, 530 02 Pardubice  
Právní forma: akciová společnost

ČS-Živnostenská pojišťovna, a.s., byla zapsána do obchodního rejstříku u okresního soudu v Hradci Králové v oddílu a vložce B 855 dne 1. 10. 1992 (IČO 474 52 820).

Jediným akcionářem je Česká spořitelna, a.s. (IČO 452 44 782), Na Příkopě 29, Praha 1, která vlastní 100 % akcií.

Povolení k provozování pojišťovací činnosti získala společnost rozhodnutím Ministerstva financí České republiky č.j. 103/68361/92 ze dne 16. 12. 1992.

ČS-Živnostenská pojišťovna, a.s., je univerzální pojišťovnou, která provozuje v souladu se zákonem o pojištnictví a v souladu se zápisem do obchodního rejstříku tyto skupiny pojištění:

- Pojištění podnikatelů a organizací
- Pojištění majetku a odpovědnosti občanů
- Pojištění osob – tj. pojištění životní a úrazové
- Pojištění motorových vozidel
- Pojištění odpovědnosti za škodu způsobenou provozem vozidla
- Zemědělské pojištění
- Cestovní pojištění

### ČLENSTVÍ VE SDRUŽENÍCH A ORGANIZACÍCH

ČS-Živnostenská pojišťovna, a.s., je členem Finanční skupiny České spořitelny, která představuje efektivní spojení banky a jejích specializovaných dceřiných společností. Poskytuje klientům moderní a ucelenou nabídku finančních produktů a služeb.

ČS-Živnostenská pojišťovna, a.s., je zakládajícím členem **České asociace pojišťoven** a rovněž zakládajícím členem **Českého jaderného poolu**, kde v rámci českého trhu aktivně spolupracuje při pojišťování odpovědnostních a majetkových jaderných rizik. ČS-Živnostenská pojišťovna, a.s., je členem **Hospodářské komory v Pardubicích**.

### HISTORIE SPOLEČNOSTI

ČS-Živnostenská pojišťovna, a.s., vznikla v roce 1992 pod názvem Živnostenská pojišťovna, a.s. Jejím cílem bylo poskytovat pojišťovací služby především pro nastupující podnikatelskou sféru. Nabídkou produktů pro občany dokázala postupně oslovit i širokou veřejnost. Vstupem silného bankovního partnera v roce 1995 – České spořitelny, a.s., získala ČS-Živnostenská pojišťovna, a.s., potřebné kapitálové zázemí, které jí poskytuje členství v rámci Finanční skupiny České spořitelny.

### NEJVÝZNAMNĚJŠÍ UDÁLOSTI ROKU 1999

V březnu 1999 došlo ke změně ve vedení společnosti. Po odvolání Ing. Jaroslava Kulhánka se novým generálním ředitelem a předsedou představenstva stal Ing. Jaroslav Klapal.

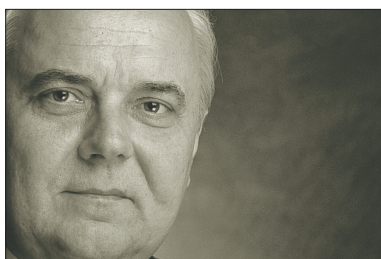
Významným krokem k posílení pozice společnosti na pojistném trhu bylo rozhodnutí o navýšení základního jmění o 200 mil. Kč na současných 816 mil. Kč v srpnu 1999.

Dalším významným mezníkem bylo získání licence na provozování pojištění odpovědnosti za škodu způsobenou provozem vozidla v říjnu 1999. ČS-Živnostenská pojišťovna, a.s., se tak zařadila mezi dvanáct pojišťoven, které po zrušení monopolu na tento druh pojištění začaly svým klientům poskytovat tzv. povinné ručení.



## Úvodní slovo předsedy představenstva a generálního ředitele

Vážení přátelé,



ČS-Živnostenská pojišťovna, a.s., která je pevně začleněna do Finanční skupiny České spořitelny, vstoupila do roku 1999 jako sedmá největší pojišťovna v České republice.

Svoje aktivity rozvíjela v ekonomickém prostředí, které bylo charakterizováno mnoha často protichůdnými faktory. Přestože bylo možné zaznamenat určité signály zlepšování stavu ekonomiky a obnovování jejího růstu, celkový vývoj ekonomiky v České republice lze hodnotit spíše jako stagnaci než nástup růstových trendů. Centrální banka ve snaze podpořit hospodářský růst razantně snížila své úrokové sazby. Zvyšující se příliv zahraničního kapitálu přispěl k udržení relativně stabilního kurzu koruny, zejména vůči euru. Růst průmyslové výroby stagnoval, nutná restrukturalizace probíhala pomalu, a často jen za cenu krizových situací v řadě velkých podniků. Vláda začala připravovat rozsáhlé revitalizační programy. I přes řadu negativních ekonomických jevů reálné příjmy obyvatelstva v roce 1999 vzrostly.

Je zřejmé, že celková ekonomická situace nevytvářela optimální podmínky pro růst pojistného trhu. Přesto celkový pojistný trh vzrostl v roce 1999 o 14,6 %. V porovnání z rokem 1998 to však představuje zpomalení dynamiky růstu. Dramatický nárůst o 31,3 % zaznamenalo pouze životní pojištění, naopak při minimálním růstu 1,6 % stagnovalo pojištění průmyslu. Neživotní pojištění vzrostlo o 8,2 %. Rok 1999 přinesl významný posun v liberalizaci pojistného trhu v České republice. Zákonné pojištění odpovědnosti za škodu způsobenou provozem vozidla bylo demonopolizováno a s účinností od 1. 1. 2000 nahrazeno pojištěním povinně smluvním.

ČS-Živnostenská pojišťovna, a.s., docílila v uplynulém roce 22,5% tempa růstu a upevnila tak svoji pozici. Její podíl na pojistném trhu činí 3,4 %. Přitom dosažený tržní podíl v oblasti průmyslových pojištění 7,6 % je čtvrtý nejvyšší v České republice. Naproti tomu tržní podíl v oblasti občanských pojištění nepovažujeme za dostatečný, a to i přes dosažený 26% růst životního pojištění. Škodní průběh byl poznamenán výraznými tendencemi k jeho zvyšování, což souviselo s celkovým vývojem pojistného trhu. Tyto dopady se podařilo v maximální možné míře tlumit snížením správních a režijních nákladů. V tomto směru pojišťovna zaznamenala významný posun k vyšší efektivnosti a produktivitě. Nadále pokračovala úzká spolupráce v rámci Finanční skupiny České spořitelny, zejména při vývoji a prodeji nových produktů.

Závěr roku 1999 byl ve znamení mimořádné kampaně spojené s přerozdělováním trhu tzv. povinného ručení. Na základě získané licence pro tento druh pojištění připravila ČS-Živnostenská pojišťovna, a.s., náročný projekt na dosažení odpovídajícího podílu v tomto pojistném odvětví. Nasmlouvané pojistné se s ohledem na pojistné období stalo výnosem roku 2000, zatímco převážná část nákladů spojených s touto kampaní ovlivnila hospodářský výsledek hodnoceného roku, který tak skončil plánovanou řízenou ztrátou.

*V uplynulém roce pojišťovna výrazně posílila svou finanční stabilitu. Po navýšení základního jmění jediným akcionářem Českou spořitelnou, a.s., o 200 mil. Kč vzrostla jeho hodnota na 816 mil. Kč a ČS-Živnostenská pojišťovna, a.s., se tak vyšší základního jmění zařadila na 3. místo mezi pojišťovnami působícími na našem trhu.*

*Nové možnosti a podmínky pro efektivnější koordinaci práce centrálních útvarů společnosti a zlepšení řízení a komunikace s organizačními jednotkami v celé České republice přineslo přestěhování sídla společnosti do nově zrekonstruovaného objektu Grand v Pardubicích.*

*Vedením společnosti byla připravena a komunikována střednědobá strategie společnosti, která se zaměřuje na stabilizaci postavení v segmentu průmyslových pojištění a zásadní vstup na trh občanských pojištění, zejména životních.*

*Dlouhodobou strategií ČS-Živnostenské pojišťovny, a.s., je stát se jednou z nejvýznamnějších retailových pojišťoven v České republice a dosáhnout srovnatelné úrovně poskytovaných služeb s pojišťovacími ústavami Evropské unie. Devizou naší pojišťovny při naplňování stanovených cílů je využívání silného zázemí a know-how Finanční skupiny České spořitelny a neustálé rozšiřování a inovace portfolia pojistných produktů.*

*V uplynulých sedmi letech působení společnosti na českém pojistném trhu se ČS-Živnostenské pojišťovně, a.s., podařilo dosáhnout řady úspěchů a pozitivních výsledků. To by však nebylo možné bez důvěry a podpory našich klientů, obchodních partnerů a v neposlední řadě také zaměstnanců. Všem bych rád jménem představenstva společnosti poděkoval.*



*Ing. Jaroslav KLAPAL  
předseda představenstva a generální ředitel*



## Složení vrcholových orgánů

### PŘEDSTAVENSTVO SPOLEČNOSTI K 1. 1. 1999

předseda představenstva

**Ing. Jaroslav Kulhánek** /\*1957/

*generální ředitel*

místopředseda představenstva

**RNDr. Jan Brebera** /\*1952/

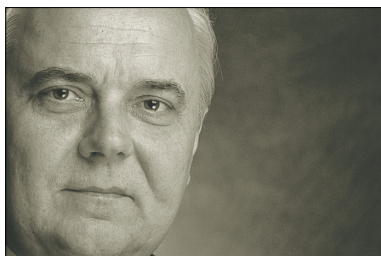
*ředitel úseku životního pojištění*

člen představenstva

**Ing. Ladislav Korobczuk** /\*1963/

*ředitel ekonomického úseku*

### PŘEDSTAVENSTVO SPOLEČNOSTI K 31. 12. 1999



předseda představenstva

**Ing. Jaroslav Klapal**

/\*1947/

*generální ředitel*



místopředseda představenstva

**Ing. Jaroslav Svoboda**

/\*1955/

*ředitel úseku občanských pojištění*



člen představenstva

**Ing. Ladislav Korobczuk**

/\*1963/

*ředitel úseku finančního řízení a informačních technologií*

### Změny ve složení představenstva v průběhu roku 1999

- k 17. 3. byl odvolán z funkce předsedy představenstva  
Ing. Jaroslav Kulhánek
- k 18. 3. byl zvolen do funkce předsedy představenstva  
Ing. Jaroslav Klapal
- k 17. 10. byl odvolán z funkce místopředsedy představenstva  
RNDr. Jan Brebera
- k 18. 10. byl zvolen členem představenstva  
Ing. Jaroslav Svoboda
- k 19. 10. byl zvolen do funkce místopředsedy představenstva  
Ing. Jaroslav Svoboda





**DOZORČÍ RADA SPOLEČNOSTI  
K 1. 1. 1999**

předseda dozorčí rady

**Ing. Jaroslav Klapal** /\*1947/

*předseda představenstva a generální ředitel České spořitelny, a.s.*

místopředseda dozorčí rady

**JUDr. Karel Kotrba** /\*1934/

*předseda dozorčí rady České spořitelny, a.s.*

člen dozorčí rady

**Doc. Ing. Jaroslav Daňhel, CSc.** /\*1943/

*VŠE Praha*

člen dozorčí rady

**Pavel Kubík** /\*1948/

*ČS-Živnostenská pojišťovna, a.s.*

člen dozorčí rady

**Ing. Roman Mentlík** /\*1964/

*Česká spořitelna, a.s.*

člen dozorčí rady

**Ing. Libor Zima** /\*1966/

*Česká spořitelna, a.s.*

**DOZORČÍ RADA SPOLEČNOSTI  
K 31. 12. 1999**

předseda dozorčí rady

**Mgr. Dušan Baran** /\*1965/

*předseda představenstva a generální ředitel České spořitelny, a.s.*

místopředseda dozorčí rady

**Ing. Martin Škopek** /\*1967/

*místopředseda představenstva a náměstek generálního ředitele  
České spořitelny, a.s.*

člen dozorčí rady

**Doc. Ing. Jaroslav Daňhel, CSc.** /\*1943/

*VŠE Praha*

člen dozorčí rady

**Oldřich Deutsch** /\*1957/

*ČS-Živnostenská pojišťovna, a.s.*

člen dozorčí rady

**Ing. Roman Mentlík** /\*1964/

*Česká spořitelna, a.s.*

člen dozorčí rady

**Ing. Libor Zima** /\*1966/

*Česká spořitelna, a.s.*

**Změny ve složení dozorčí rady  
v průběhu roku 1999**

■ k 11. 3. odstoupil z funkcí předsedy dozorčí rady a člena dozorčí rady Ing. Jaroslav Klapal

■ k 12. 3. byl zvolen náhradním členem dozorčí rady Ing. Jaroslav Svoboda

■ k 26. 3. se vzdal funkcí místopředsedy dozorčí rady a člena dozorčí rady JUDr. Karel Kotrba

■ dne 26. 3. dozorčí rada kooptovala za člena dozorčí rady Mgr. Dušana Barana

■ dne 30. 4. byl zvolen do funkce předsedy dozorčí rady Mgr. Dušan Baran

■ dne 30. 4. byl zvolen do funkce místopředsedy dozorčí rady Ing. Jaroslav Svoboda

■ k 17. 6. zaniklo členství v dozorčí radě Pavlu Kubíkovi

■ k 18. 6. byl zvolen členem dozorčí rady Oldřich Deutsch

■ dne 6. 10. rezignoval na funkci člena dozorčí rady Ing. Jaroslav Svoboda

■ dne 12. 11. byl zvolen členem a následně místopředsedou dozorčí rady Ing. Martin Škopek

**VEDENÍ SPOLEČNOSTI  
K 31. 12. 1999**

generální ředitel, předseda představenstva

**Ing. Jaroslav Klapal** /\*1947/

ředitel úseku občanských pojištění

**Ing. Jaroslav Svoboda** /\*1955/

ředitel úseku finančního řízení a informačních technologií

**Ing. Ladislav Korobczuk** /\*1963/

ředitelka úseku obchodního a personálního

**PhDr. Yvonna Ronzová** /\*1960/

ředitel úseku pojištění podnikatelů a organizací

**Ing. Jan Paseka** /\*1952/



## Zpráva představenstva

### ■ NAPLNĚNÍ CÍLŮ SPOLEČNOSTI V ROCE 1999

Nejvýznamnější událostí uplynulého roku byla demonopolizace trhu pojištění odpovědnosti z provozu motorových vozidel. ČS-Živnostenská pojišťovna, a.s., získala 13. 10. 1999 licenci k provozování pojištění odpovědnosti z provozu vozidla a mohla se tak aktivně zúčastnit rozdělování tohoto trhu v závěru roku. Podle předběžných údajů ČS-Živnostenská pojišťovna, a.s., získala 4% tržní podíl.

Podle údajů České asociace pojišťoven v roce 1999 vzrostl celkový pojistný trh o 14,6 %\*. ČS-Živnostenská pojišťovna, a.s., se podařilo i v roce 1999 udržet vysokou dynamiku růstu předepsaného pojistného na úrovni 22,5 %, což významně převyšuje průměrný růst pojistného trhu v České republice. Z hlediska předepsaného pojistného tak ČS-Živnostenská pojišťovna, a.s., zlepšila své postavení na pojistném trhu ze 7. na 6. místo. V roce 1999 se i nadále prohlubovala spolupráce v rámci Finanční skupiny České spořitelny na vývoji nových společných produktů a při jejich prodeji. Výsledkem bylo zahájení prodeje produktů Dětský SPOROLIST, GARANT a DOMOV v síti poboček České spořitelny, a.s.

V souladu se strategií snižování nákladů na prodej produktů a zvyšováním dostupnosti služeb ČS-Živnostenská pojišťovna, a.s., jako jedna z prvních zahájila prodej vybraných produktů prostřednictvím sítě Internet. V průběhu roku 1999 ČS-Živnostenská pojišťovna, a.s., začala nabízet on-line produkty GARANT a DOMOV a v závěru roku pojištění odpovědnosti za škodu způsobenou provozem vozidla AUTOPLUS.

### ■ ZAJIŠTĚNÍ

V rozsahu a obsahu zajistných smluv pro rok 1999 nebyly provedeny ve srovnání s předchozím rokem podstatné úpravy. Stabilita existujících smluv se opírala zejména o následující faktory:

– zajistný program byl postupným vývojem v průběhu předchozích let natolik optimalizován, že nebylo nutné provádět zásadní korekce,

– v ekonomické situaci ČS-Živnostenské pojišťovny, a.s., v jejím postavení na trhu ani v rozsahu nabídky jejích produktů nedošlo k takovým změnám, které by vyžadovaly výrazný zásah.

Vzhledem k tomu, že v průběhu roku 1999 nepostihly ČS-Živnostenskou pojišťovnu, a.s., žádné neočekávané velké škody a také celkové technické výsledky jednotlivých druhů pojištění nevykázaly mimořádné výkyvy, byl i výsledek zajistných smluv v tomto roce vcelku vyrovnaný.

Největším partnerem podle objemu postoupeného pojistného byla švýcarská zajišťovna Swiss Re, která byla rovněž vedoucím zajištěním hlavních zajistných smluv. Kromě Swiss Re patřili mezi vedoucí zajišťovny dalších smluv zajistného programu ještě ERC Frankona, Partner Re, New Re a Tela. Na smlouvách se podílela i většina zajišťovny aktivně působících na českém pojistném trhu, mezi které patří všichni tradiční partneři ČS-Živnostenské pojišťovny, a.s., ze zajistných smluv předchozích let.

Kromě přímých zajistných vztahů byla část zajištění zprostředkována zajišťovacími makléři, kteří se již také stali tradičními obchodními partnery pojišťovny: AON Le Blanc de Nicolay, Willis a BMS Harris & Dixon. Přední ratingové agentury vystavily příznivé hodnocení všem zajišťovně ČS-Živnostenské pojišťovny, a.s.

V závěru roku 1999 úspěšně proběhla obnova zajistných smluv pro rok 2000. Zajistný program byl rozšířen o smlouvy vztahující se k novince v naší pojistné nabídce – pojištění odpovědnosti za škodu způsobenou provozem vozidla. Sjednané smlouvy představují pevnou záruku splnitelnosti závazků ČS-Živnostenské pojišťovny, a.s., v roce 2000 a dobrý základ pro její dlouhodobou stabilitu v tomto náročném pojistném odvětví.

\* podklady České asociace pojišťoven ze dne 7. 3. 2000

## VNITŘNÍ AUDIT

V souladu s obecně platnými světovými standardy má ČS-Živnostenská pojišťovna, a.s., od roku 1998 samostatné oddělení vnitřního auditu. Hlavním cílem oddělení je dle Statutu vnitřního auditu nezávislé zkoumání, vyhodnocování adekvátnosti, efektivnosti a opodstatněnosti nástrojů a mechanismů vnitřního řídicího systému společnosti, poskytování analýzy a hodnocení společnosti, prověřování možných rizik a navrhování vhodných opatření.

## PERSONÁLNÍ POLITIKA

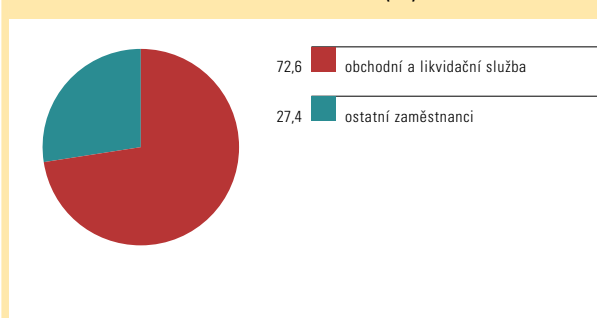
V porovnání s rokem 1998 se průměrný přepočtený stav zaměstnanců k 31. 12. 1999 zvýšil o 4 zaměstnance na celkový počet 1 261 zaměstnanců. Průměrný věk zaměstnanců byl 37 let.

ČS-Živnostenská pojišťovna, a.s., se v hodnoceném roce zaměřila na stabilizaci obchodní sítě a rozvoj kapacity likvidační služby v závislosti na rozvoji poskytovaných pojistných služeb a nárůstu pojistných kmenů včetně přípravy na zavedení pojištění odpovědnosti za škodu způsobenou provozem vozidla.

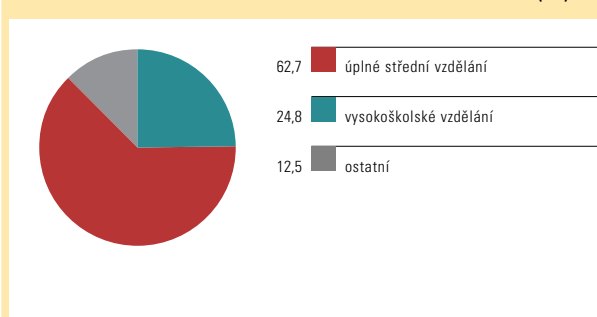
Jedním z hlavních cílů personální politiky ČS-Živnostenské pojišťovny, a.s., je být vyhledávaným zaměstnavatelem na trhu práce, a vytvářet si tak podmínky pro získávání špičkových odborníků. V roce 1999 se společnost zaměřila mimo jiné na zdokonalování systému vzdělávání zaměstnanců, rozvoj sociálních programů, zlepšování pracovního prostředí a přípravu nových systémů motivace zaměstnanců zaměřených na zvyšování produktivity práce.

Spolupráce s odborovou organizací probíhala na dobré úrovni, v roce 1999 vstoupila v platnost nová kolektivní smlouva na období 1999 – 2002.

### Skladba zaměstnanců v roce 1999 (%)



### Vzdělanostní struktura zaměstnanců v roce 1999 (%)



## VZTAHY S VEŘEJNOSTÍ

Také v uplynulém roce pokračovala ČS-Živnostenská pojišťovna, a.s., v aktivní účasti na veřejně prospěšných činnostech.

Zaměřila se přitom na vymezený okruh nejvýznamnějších sponzorských projektů. V souladu se sponzorskou strategií navazující na filozofii celé Finanční skupiny České spořitelny se ČS-Živnostenská pojišťovna, a.s., orientuje na charitativní činnost, zdravotnictví a rozvoj kultury, vzdělávání a sportu.

ČS-Živnostenská pojišťovna, a.s., se finančně podílí na aktivitách Svazu paraplegiků, podporuje činnost tří sportovců – paraplegiků, kteří již několik let dosahují nejvyšších světových ocenění ve stolním tenise a atletice tělesně postižených.

ČS-Živnostenská pojišťovna, a.s., již od počátku své činnosti sponzoruje chov slonů afrických ve Východočeské zoologické zahradě ve Dvoře Králové nad Labem.

ČS-Živnostenská pojišťovna, a.s., se aktivně zapojila do projektu Finanční skupiny České spořitelny a věnovala prostředky na nákup vozidel rychlé lékařské pomoci pro záchranné služby vybraných měst.

Ve sportovní oblasti je ČS-Živnostenská pojišťovna, a.s., od roku 1997 generálním partnerem plochodrážního závodu Zlatá přílba, který se tradičně koná v Pardubicích. Společně s ostatními členy Finanční skupiny České spořitelny podpořila i v roce 1999 cyklistický tým horských kol Česká spořitelna MTB.

Jako člen Finanční skupiny České spořitelny měla v roce 1999 ČS-Živnostenská pojišťovna, a.s., poprvé příležitost se finančně podílet na konání významného kulturního svátku, Mezinárodního operního festivalu Smetanova Litomyšl.

## CÍLE SPOLEČNOSTI PRO ROK 2000

Dlouhodobou strategií ČS-Živnostenské pojišťovny, a.s., je být významnou, rentabilní a prosperující finanční společností a stát se jednou z nejvýznamnějších retailových pojišťoven při současném udržení stávajícího podílu na trhu korporátních klientů. ČS-Živnostenská pojišťovna, a.s., chce i nadále rozvíjet pojištění prostřednictvím distribučních kanálů s minimální nákladovostí.

Ekonomika České republiky zaznamenala v roce 1999 pokles HDP, přestože po pěti čtvrtletích recese došlo k jeho mírnému růstu v druhé polovině roku. V roce 2000 lze předpokládat jen malý růst na úrovni 1,4 %\*. Negativní dopad na koupěschopnou poptávku bude mít také očekávaný růst míry nezaměstnanosti. Současný vývoj ekonomiky České republiky a předpokládané makroekonomické trendy v roce 2000 významně ovlivní český pojistný trh a jeho budoucí vývoj.

Cílem ČS-Živnostenské pojišťovny, a.s., je zásadním způsobem vstoupit na trh občanských, zejména životních pojištění. Zajištěním komplexních a kvalitních služeb a prohloubením spolupráce v rámci Finanční skupiny České spořitelny bude ČS-Živnostenská pojišťovna, a.s., usilovat o vedoucí postavení v oblasti prodeje pojištění na pobočkách banky, tzv. bankopojištění, na českém finančním trhu.

\* ČSÚ ze dne 4. 4. 2000

V roce 2000 bude dále pokračovat proces zlepšování kvality pojišťovacích služeb, směřující k dosažení úrovně obvyklé v zemích Evropské unie.

V oblasti životního a úrazového pojištění zahájí ČS-Živnostenská pojišťovna, a.s., v roce 2000 prodej flexibilního životního pojištění s přípojištěním v nezaměstnanosti. V oblasti pojištění podnikatelů a organizací připravuje speciální produkt typu „all risk“ s obchodním názvem MISTR pro malé a střední podnikatele. V souvislosti se změnou legislativy upravující oblast cestovního ruchu ČS-Živnostenská pojišťovna, a.s., připravuje pojištění cestovních kancelářů. Pro možnost prodeje prostřednictvím sítě Internet budou upravovány další produkty z nabídky ČS-Živnostenské pojišťovny, a.s.

## ■ PŘIPRAVENOST SPOLEČNOSTI NA ROK 2000

Řešení počítačové problematiky roku 2000 patřilo v roce 1999 v ČS-Živnostenské pojišťovně, a.s., k hlavním prioritám. Největší pozornost byla věnována informačnímu systému pojišťovny, kde došlo k adekvátním úpravám a zabezpečení hardwaru, operačních systémů a aplikací.

V oblasti hardware proběhlo prověření kompatibility s rokem 2000 u všech počítačů. Zastaralé typy byly vyřazeny, u ostatních počítačů byly aplikovány výrobce doporučené opravné nástroje a počítače byly důkladně otestovány.

V oblasti operačních systémů a systémových programů používá ČS-Živnostenská pojišťovna, a.s., produkty firmy Microsoft. V průběhu roku 1999 byla plošně zavedena všechna opatření doporučená firmou Microsoft v souvislosti s problematikou roku 2000.

Všechny kritické aplikace, zejména systémy používané pro správu kmene a účetnictví byly upraveny pro přechod na rok 2000 a otestovány. Pro případ výskytu nepředvídaných ohrožení proběhlo v závěru roku 1999 kompletní zálohování operačních systémů a dat a na přelomu roku 1999 a 2000 krátká odstávka celého systému.

Přechod na rok 2000 v informačním systému ČS-Živnostenské pojišťovny, a.s., proběhl bez komplikací a nebyly zjištěny žádné závady. Žádné problémy nebyly registrovány ani u jiných zařízení provozovaných v ČS-Živnostenské pojišťovně, a.s.

## ■ KOMENTÁŘ K FINANČNÍM VÝSLEDKŮM

Rozhodujícími ukazateli finančního hospodaření za rok 1999 jsou:

- růst bilanční sumy, která po očištění o kumulované ztráty a ztrátu z hospodaření roku 1999 vzrostla k 31. 12. 1999 o 604 101 tis. Kč na celkových 2 402 137 tis. Kč;
- hospodářský výsledek ve výši -47 978 tis. Kč, tato ztráta vyplynula z nákladů spojených se vstupem na demonopolizovaný trh s pojištěním odpovědnosti za škodu způsobenou provozem vozidla;
- nárůst vlastního jmění o 152 022 tis. Kč na výsledných 374 949 tis. korun k 31. 12. 1999.

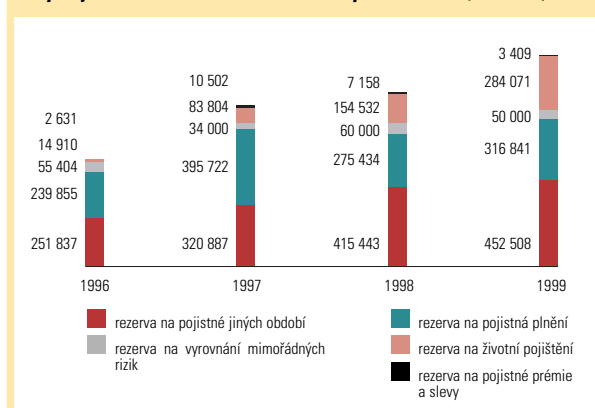
## ■ Technické rezervy

Velká pozornost byla věnována správnému stanovení technických rezerv. Technické rezervy byly stanoveny příslušnými postupy, tj.:

- pro stanovení výše rezervy na pojistné plnění bylo použito odborných odhadů výše plnění na pojistné události ohlášené do 31. 12. 1999, pojistně matematické metody u rezerv pro pojistné události vzniklé před 31. 12. 1999, avšak do 31. 12. 1999 nenahlášené, výše rezervy obsahuje i odhad nákladů na likvidaci pojistných událostí;
- pro stanovení výše rezervy na životní pojištění byly použity příslušné pojistně matematické metody;
- pro stanovení výše rezervy na pojistné prémie a slevy byla použita metoda odborného odhadu;
- pro stanovení výše rezervy na krytí mimořádných rizik bylo použito odborného odhadu založeného na statistických propočtech;
- pro stanovení výše rezervy na pojistné jiných období bylo použito metody „pro rata temporis“.

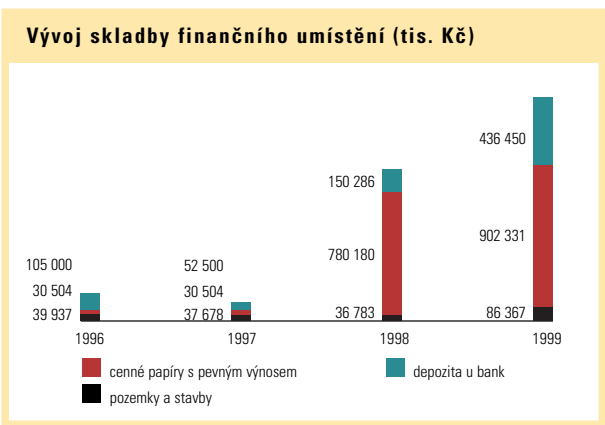
Celková čistá výše technických rezerv k 31. 12. 1999 činila 1 106 829 tis. korun, což je o 194 262 tis. Kč více než ke konci roku 1998.

## Vývoj stavu a složení technických rezerv (tis. Kč)

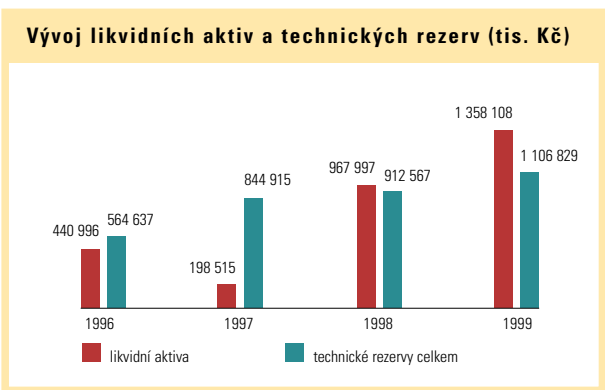


## ■ Řízení likvidity a finanční umístění

Vedení společnosti si v této oblasti stanovilo jako hlavní cíl dosáhnout dostatečné likvidity a v roce 1999 se orientovat především na bezpečné investiční instrumenty s důrazem na vysokou míru likvidity. Z následujícího grafu je patrné, jak se vyvíjela celková skladba finančního umístění a jak rostla jeho celková velikost.



Celkové finanční umístění k 31. 12. 1999 činilo 1 425 148 tis. Kč, což je o 457 899 tis. Kč více než k 31. 12. 1998. Po očištění o vlivy úvěrů k posílení likvidity je tento nárůst složen z vkladu získaného ze základního jmění ve výši 200 mil. Kč, z čistých výnosů z investování ve výši 62 mil. Kč a z kladného výsledku peněžních toků z pojišťovací činnosti ve výši 245 900 tis. Kč. Je tedy možno konstatovat, že bylo dosaženo cíle – byl vyrovnán deficit způsobený katastrofálními povodněmi z roku 1997 a likvidita společnosti byla dostatečná, o čemž svědčí i vývoj poměru mezi množstvím likvidních prostředků a mezi výší technických rezerv, jak jej uvádí následující graf:



## ■ INFORMACE PRO AKCIONÁŘE

Jediným akcionářem společnosti, který vlastní 100 % akcií, je Česká spořitelna, a.s., jeden z nejvýznamnějších bankovních ústavů v České republice.

V roce 1999 se konaly tři valné hromady. Dne 20. 7. 1999 rozhodla mimořádná valná hromada prostřednictvím jediného akcionáře o navýšení základního jmění společnosti o 200 mil. Kč, valná hromada dne 4. 8. 1999 schválila roční účetní závěrku společnosti za rok 1998 a vzala na vědomí změny v dozorčí radě. Po skončení funkčního období Pavla Kubíka byl zaměstnanci novým členem dozorčí rady zvolen Oldřich Deutsch. Po rezignaci Ing. Jaroslava Klapala a JUDr. Karla Kotrby zvolila valná hromada nové členy dozorčí rady, Mgr. Dušana Barana a Ing. Jaroslava Svobodu. Dne 12. 11. 1999 valná hromada vzala na vědomí rezignaci člena dozorčí rady Ing. Jaroslava Svobody a novým členem dozorčí rady zvolila Ing. Martina Škopka.

Registrované základní jmění společnosti činí 816 milionů Kč a skládá se z 8 160 ks listinných akcií na jméno. Základní jmění je v plné míře splaceno.



## Obchodní výsledky

### OBCHODNÍ POLITIKA

Obchodní politika ČS-Živnostenské pojišťovny, a.s., se v roce 1999 soustředila především na rozvoj prodeje pojištění osob, tj. pojištění životního a úrazového, a na udržení a rozšíření portfolia majetkových a odpovědnostních pojištění podnikatelů a organizací.

Dále pokračoval systematický rozvoj prodeje pojištění na pobočkách České spořitelny, a.s., tzv. bankopojištění. Po demonopolizaci pojistného trhu byl do sítě ČS-Živnostenské pojišťovny, a.s., i České spořitelny, a.s., zaveden prodej pojištění odpovědnosti za škodu způsobenou provozem vozidla pod obchodním názvem AUTOPLUS. Pro prodej prostřednictvím sítě Internet byly upraveny pojistné produkty GARANT, DOMOV a AUTOPLUS. Dále se rozvíjela spolupráce s řadou zprostředkovatelských společností a profesních komor, což přispělo k příznivým obchodním výsledkům pojištění podnikatelů a organizací. ČS-Živnostenská pojišťovna, a.s., nově zavedla klientské karty, které klientům poskytují řadu výhod, služeb, slev a bonusů.

### POSTAVENÍ ČS-ŽIVNOSTENSKÉ POJIŠŤOVNY NA POJISTNÉM TRHU

ČS-Živnostenská pojišťovna, a.s., dosáhla v hodnoceném roce 2,17 mld. korun předepsaného pojistného a posunula se tak podle předběžných výsledků České asociace pojišťoven ze 7. na 6. místo z hlediska předepsaného pojistného na českém trhu.

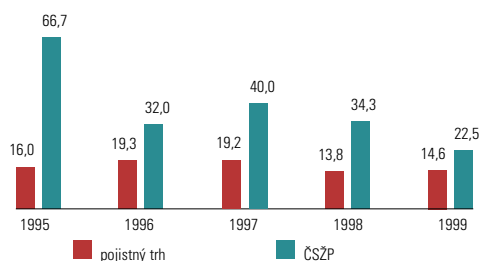
Objem předepsaného pojistného vzrostl meziročně o téměř 400 mil. korun, tedy o 22,5 %, což je 1,5krát vyšší dynamika, než jakou za rok 1999 vykázal pojistný trh celkem. Z hlediska jednotlivých pojistných odvětví se na tomto úspěchu nejvýrazněji podílelo pojištění podnikatelů a organizací, jehož podíl se na českém pojistném trhu zvýšil téměř o 1 % na hodnotu 7,6 %.

### POJISTNÉ SMLOUVY

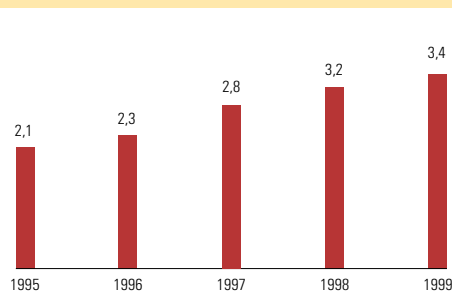
ČS-Živnostenská pojišťovna, a.s., evidovala k 31. 12. 1999 celkem 337 777 pojistných smluv, což ve srovnání s rokem 1998 představuje nárůst o 50 887 pojistných smluv, tedy téměř o 18 %.

Z celkového počtu pojistných smluv bylo 304 951 smluv dlouhodobých a 32 826 smluv krátkodobých.

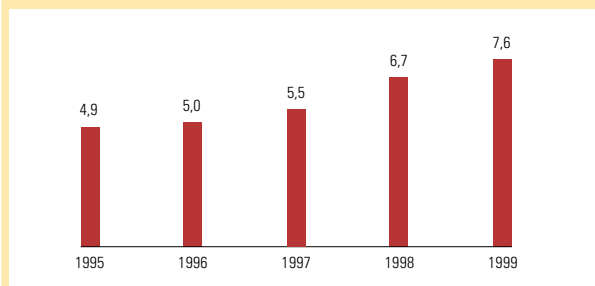
#### Porovnání dynamiky pojistného trhu a ČSŽP podle nárůstu předepsaného pojistného (%)



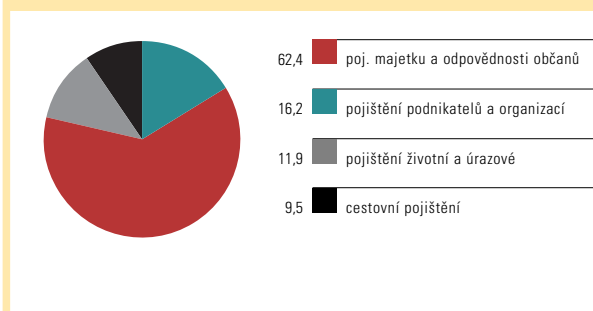
#### Celkový podíl ČSŽP na českém pojistném trhu (%)



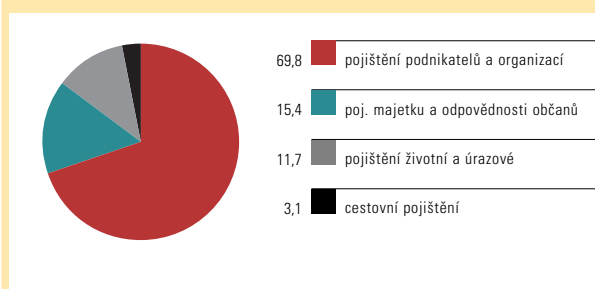
### Podíl ČSŽP na českém pojistném trhu – pojištění podnikatelů a organizací (%)



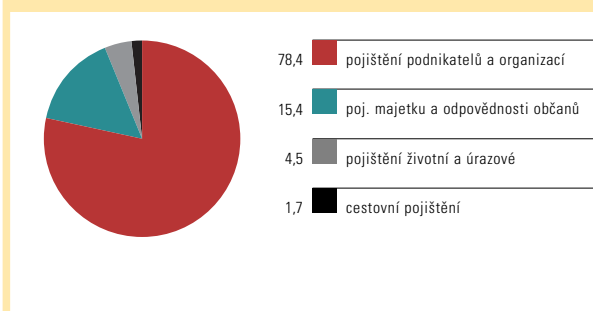
### Skladba pojistných smluv (%)



### Podíl jednotlivých pojistných odvětví ČSŽP za rok 1999 podle objemu předepsaného pojistného (%)



### Skladba vyplacených plnění (%)



## PŘEDEPSANÉ POJISTNÉ (TIS. KČ)

	1996	1997	1998	1999
pojištění podnikatelů a organizací	809 980	1 004 249	1 294 459	1 513 648
pojištění majetku a odpovědnosti občanů	75 159	155 207	238 090	331 460
životní a úrazové pojištění	56 698	153 982	213 480	253 592
cestovní pojištění	*	4 749	24 507	70 181
<b>celkem</b>	<b>941 837</b>	<b>1 318 187</b>	<b>1 770 536</b>	<b>2 168 881</b>

\* nebylo provozováno

## POČET POJISTNÝCH SMLUV

	1996	1997	1998	1999
pojištění podnikatelů a organizací	23 021	30 532	38 012	54 773
pojištění majetku a odpovědnosti občanů	82 504	128 579	196 599	210 754
životní a úrazové pojištění	12 920	23 587	33 991	40 067
cestovní pojištění	*	6 315	18 288	32 183
<b>celkem</b>	<b>118 445</b>	<b>189 013</b>	<b>286 890</b>	<b>337 777</b>

\* nebylo provozováno

## VYPLACENÁ POJISTNÁ PLNĚNÍ (TIS. KČ)

	1996	1997	1998	1999
pojištění podnikatelů a organizací	219 670	979 097	850 224	821 488
pojištění majetku a odpovědnosti občanů	53 866	137 277	123 504	161 574
životní a úrazové pojištění	7 014	14 048	30 133	46 622
cestovní pojištění	*	1 247	5 234	18 254
<b>celkem</b>	<b>280 550</b>	<b>1 131 669</b>	<b>1 009 095</b>	<b>1 047 938</b>

\* nebylo provozováno



## Pojistné produkty

### POJIŠTĚNÍ PODNIKATELŮ A ORGANIZACÍ

Ve vývoji předepsaného pojistného živelního pojištění a pojištění proti krádeži pokračoval dlouhodobější trend zvyšování propojištěnosti trhu, přičemž celková výše předepsaného pojistného zůstala na téměř stejné úrovni.

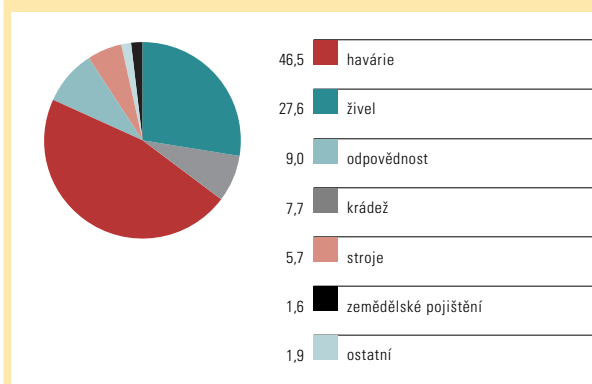
V průběhu roku 1999 bylo předepsáno 1 513 648 tis. Kč, což představuje v absolutním vyjádření meziroční nárůst o 219 189 tis. Kč. Nejvyšší meziroční nárůst zaznamenalo havarijní pojištění motorových vozidel o 164 467 tis. Kč, které se tak stalo hlavním činitelem celkového růstu předepsaného pojistného. Předepsané pojistné z průmyslového havarijního pojištění bylo 703 998 tis. Kč, tj. 46,5 % z celkového objemu předepsaného pojistného. Tato skutečnost představovala dobrou výchozí pozici pro vstup do demonopolizovaného pojištění odpovědnosti za škodu způsobenou provozem vozidla. Významný nárůst předepsaného pojistného byl zaznamenán u zemědělského pojištění (72,2 %), pojištění přerušení provozu (52,8 %) a pojištění strojů a elektroniky (22,7 %).

#### PŘEHLED PŘEDEPSANÉHO POJISTNÉHO PODLE DRUHŮ POJIŠTĚNÍ (TIS. KČ)

	1996	1997	1998	1999
živelní	348 291	376 420	412 544	417 010
krádež	105 297	109 921	114 947	116 551
havárie	218 695	350 925	539 531	703 998
odpovědnost	45 684	98 844	124 915	136 682
stroje	40 499	50 973	70 419	86 429
zemědělské pojištění	*	*	14 239	24 521
ostatní	51 514	17 166	17 864	28 457
<b>celkem</b>	<b>809 980</b>	<b>1 004 249</b>	<b>1 294 459</b>	<b>1 513 648</b>

\* nebylo provozováno

#### Skladba předepsaného pojistného v roce 1999 (%)



#### PŘEDEPSANÉ POJISTNÉ A VYPLACENÁ POJISTNÁ PLNĚNÍ ZA ROK 1999 (TIS. KČ)

předepsané pojistné	1 513 648
vyplacená pojistná plnění	821 488

V pojištění podnikatelů a organizací bylo k 31. 12. 1999 evidováno 54 773 pojistných smluv, což představovalo meziroční nárůst o 16 761 pojistných smluv. V 52 % všech smluv je sjednáno havarijní pojištění, ve 43 % smluv se vyskytuje živelní pojištění a ve více než 33 % pojištění proti krádeži. Průměrné pojistné na jednu pojistnou smlouvu v roce 1999 činilo 27 635 Kč.

V pojištění podnikatelů a organizací bylo nahlášeno 24 210 pojistných událostí. V porovnání s rokem 1998 společnost zaznamenala o 7 594 pojistných událostí více, což představuje nárůst o 45,7 %. Z klasických druhů pojištění vzrostl počet nahlášených pojistných událostí především u pojištění proti krádeži, a to o 64,2 %, u havarijního pojištění o 61,6 % a u pojištění strojů a elektroniky vzrostl počet pojistných událostí o 44,6 %.



## POJIŠTĚNÍ MAJETKU A ODPOVĚDNOSTI OBČANŮ

V oblasti pojištění majetku a odpovědnosti občanů zaznamenala ČS-Živnostenská pojišťovna, a.s., pokračující nárůst počtu klientů i výše předepsaného pojistného. Tento pozitivní trend byl výsledkem snahy poskytovat klientům kvalitnější pojistné produkty, které se co nejvíce přiblíží jejich potřebám.

Nejvýraznější dynamiky v předepsaném pojistném dosáhlo pojištění odpovědnosti, a to s meziročním nárůstem téměř 85 %. K významnému meziročnímu nárůstu předepsaného pojistného došlo také u havarijního pojištění vozidel, a to o více než 45 %. Stabilně se vyvíjelo pojištění domácnosti a budov. Průměrné pojistné na jednu pojistnou smlouvu v roce 1999 činilo 1 573 Kč.

V pojištění majetku a odpovědnosti občanů bylo k 31. 12. 1999 uzavřeno celkem 210 754 pojistných smluv, což představuje meziroční nárůst o 7,2 %.

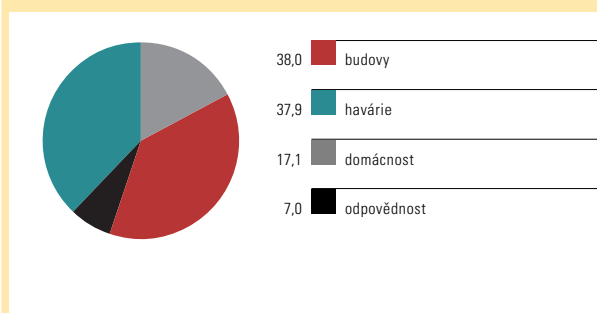
Celkem bylo v pojištění majetku a odpovědnosti občanů k 31. 12. 1999 vyřízeno 8 907 pojistných událostí. Na počtu vyřízených pojistných událostí se 41 % podílelo pojištění domácnosti, 26 % pojištění budov, 17 % pojištění odpovědnosti a 16 % tvořilo havarijní pojištění vozidel.

### PŘEHLED PŘEDEPSANÉHO POJISTNÉHO PODLE DRUHŮ POJIŠTĚNÍ (TIS. KČ)

	1996	1997	1998	1999
domácnost	25 053	30 696	41 968	56 746
budovy	46 150	68 338	97 108	125 922
odpovědnost	3 956	7 494	12 528	23 136
havárie	*	48 679	86 486	125 656
<b>celkem</b>	<b>75 159</b>	<b>155 207</b>	<b>238 090</b>	<b>331 460</b>

\* nebylo provozováno

#### Skladba předepsaného pojistného v roce 1999 (%)



### PŘEDEPSANÉ POJISTNÉ A VYPLACENÁ POJISTNÁ PLNĚNÍ ZA ROK 1999 (TIS. KČ)

předepsané pojistné	331 460
vyplacená pojistná plnění	161 574

## POJIŠTĚNÍ ŽIVOTNÍ A ÚRAZOVÉ

Životní a úrazové pojištění v roce 1999 dosáhlo v objemu předepsaného pojistného téměř 19% nárůstu ve srovnání s ukazateli roku 1998. Největší dynamika meziročního nárůstu ve výši 78 % byla zaznamenána u připojištění denních dávek pro případ onemocnění a hospitalizace v nemocnici.

Pojištění velmi vážných onemocnění, které ČS-Živnostenská pojišťovna, a.s., zavedla na český pojistný trh v roce 1995 jako první pojišťovna, se stalo nejžádanější variantou kapitálového pojištění.

V životním a úrazovém pojištění bylo v roce 1999 uzavřeno celkem 40 067 pojistných smluv. Průměrné roční pojistné na jednu pojistnou smlouvu činilo k 31. 12. 1999 v oblasti životního a úrazového pojištění 6 329 Kč.

Všem klientům ČS-Živnostenské pojišťovny, a.s., kteří uzavřeli kapitálové životní pojištění, byla i v roce 1999 zabezpečena stabilní výše podílu na výnosech z finančního umístění rezerv pojistného. Výše výnosů z finančního umístění připsaných v jejich prospěch činila k 31. 12. 1999 celkem 17 269 000 Kč.

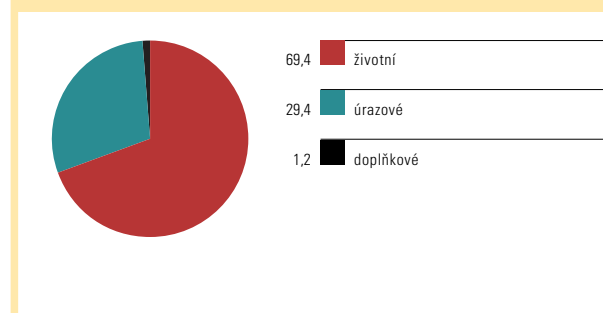
V roce 1999 bylo v životním a úrazovém pojištění vyřízeno 4 649 pojistných událostí. Z celkového počtu vyřízených pojistných událostí představují téměř 88 % škody z úrazového pojištění.

### PŘEHLED PŘEDEPSANÉHO POJISTNÉHO PODLE DRUHŮ POJIŠTĚNÍ (TIS. KČ)

	1996	1997	1998	1999
životní	39 159	117 461	139 176	175 973
úrazové	17 539	36 366	72 539	74 482
doplňkové (denní dávky, hospitalizace)	*	155	1 765	3 137
<b>celkem</b>	<b>56 698</b>	<b>153 982</b>	<b>213 480</b>	<b>253 592</b>

\* nebylo provozováno

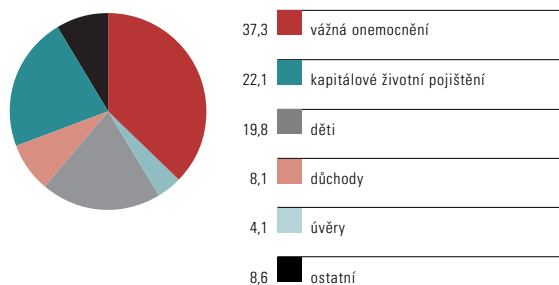
#### Skladba předepsaného pojistného v roce 1999 (%)



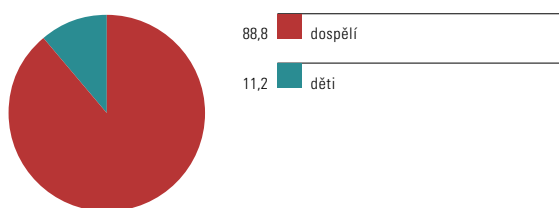
### PŘEDEPSANÉ POJISTNÉ A VYPLACENÁ POJISTNÁ PLNĚNÍ ZA ROK 1999 (TIS. KČ)

předepsané pojistné	253 592
vyplacená pojistná plnění	46 622

### Skladba předepsaného pojistného v oblasti životního pojištění (%)



### Skladba předepsaného pojistného v oblasti úrazového pojištění (%)



### CESTOVNÍ POJIŠTĚNÍ KOLUMBUS

Postavení cestovního pojištění KOLUMBUS na pojistném trhu bylo v roce 1999 opět posíleno. Významně k tomu přispěly úpravy produktu provedené k 1. 7. 1999. Bylo rozšířeno spektrum nabízených asistenčních služeb, zavedeno připojištění sportů a byly navýšeny pojistné částky pro jednotlivá připojištění.

V roce 1999 se podařilo uzavřít celou řadu přímých smluv s cestovními kancelářemi. Tyto smlouvy jsou nadějným příslibem pro vývoj pojistného v roce 2000.

Předepsané pojistné za rok 1999 činilo 70 181 tis. Kč. V porovnání s rokem 1998 došlo k velmi dynamickému meziročnímu nárůstu předepsaného pojistného o 186 %, což představuje v absolutním vyjádření nárůst o 45 674 tis. Kč. Průměrné pojistné na jednu pojistnou smlouvu v roce 1999 činilo 2 181 Kč.

V roce 1999 bylo na pojistných plněních vyplaceno 18 254 tis. Kč při 1 975 zlikvidovaných pojistných událostech.

### SPOLUPRÁCE V RÁMCI FINANČNÍ SKUPINY ČESKÉ SPOŘITELNY

V rámci spolupráce jednotlivých členů Finanční skupiny České spořitelny došlo v roce 1999 k dalšímu doplnění nabídky pojistných produktů pro prodej v síti poboček České spořitelny, a.s. Klient si může v současnosti vybrat z řady kvalitních pojistných produktů, jako např. cestovní pojištění KOLUMBUS a komplexní životní a úrazové pojištění ECHO, Dětský SPOROLIST, pojištění domácnosti DOMOV, pojištění odpovědnosti z výkonu povolání GARANT. Ve vybraných pobočkách České spořitelny, a.s., je zároveň zprostředkováno havarijní pojištění ESO a od konce roku 1999 také pojištění odpovědnosti za škodu způsobenou provozem vozidla AUTOPLUS.

Ve spolupráci s ostatními členy Finanční skupiny České spořitelny, Spořitelním penzijním fondem, a.s., a ČS-stavební spořitelnou, a.s., úspěšně pokračovalo životní a úrazové pojištění klientů Spořitelního penzijního fondu, a.s., a pojištění léčebných výloh v zahraničí všech klientů programu ČS-stavební spořitelny, a.s., pro mladé do 29 let – SUMA.



## Zpráva dozorčí rady

Dozorčí rada plnila své povinnosti, které pro ni vyplývají ze zákonných právních norem a stanov společnosti. Dozorčí rada se v roce 1999 scházela pravidelně a uskutečnila jedenáct řádných a dvě mimořádná zasedání.

V průběhu roku 1999 došlo k několika personálním změnám ve složení dozorčí rady. K nejvýznamnějším patřily změny ve funkci předsedy a místopředsedy. Mgr. Dušan Baran nahradil v dubnu ve funkci předsedy dozorčí rady Ing. Jaroslava Klapala a Ing. Martin Škopek nahradil v listopadu ve funkci místopředsedy dozorčí rady Ing. Jaroslava Svobodu.

Dozorčí rada byla představenstvem a vedením společnosti průběžně informována o vývoji podnikatelské činnosti, realizaci strategických plánů a dalších důležitých informacích nezbytných pro odpovědné plnění její funkce.

V průběhu hospodářského roku vykonávala dozorčí rada dohled nad činností společnosti a podávala představenstvu své podněty a návrhy k řešení hlavních otázek.

Dozorčí rada přezkoumala účetní závěrku společnosti za rok 1999 podle zásad účetnictví platných pro pojišťovny a konstatovala, že účetní záznamy i evidence byly vedeny průkazným způsobem.

Audit roční účetní závěrky za obchodní rok 1999, který provedla auditorská společnost KPMG Česká republika Audit, spol. s r.o., vzala dozorčí rada na vědomí.

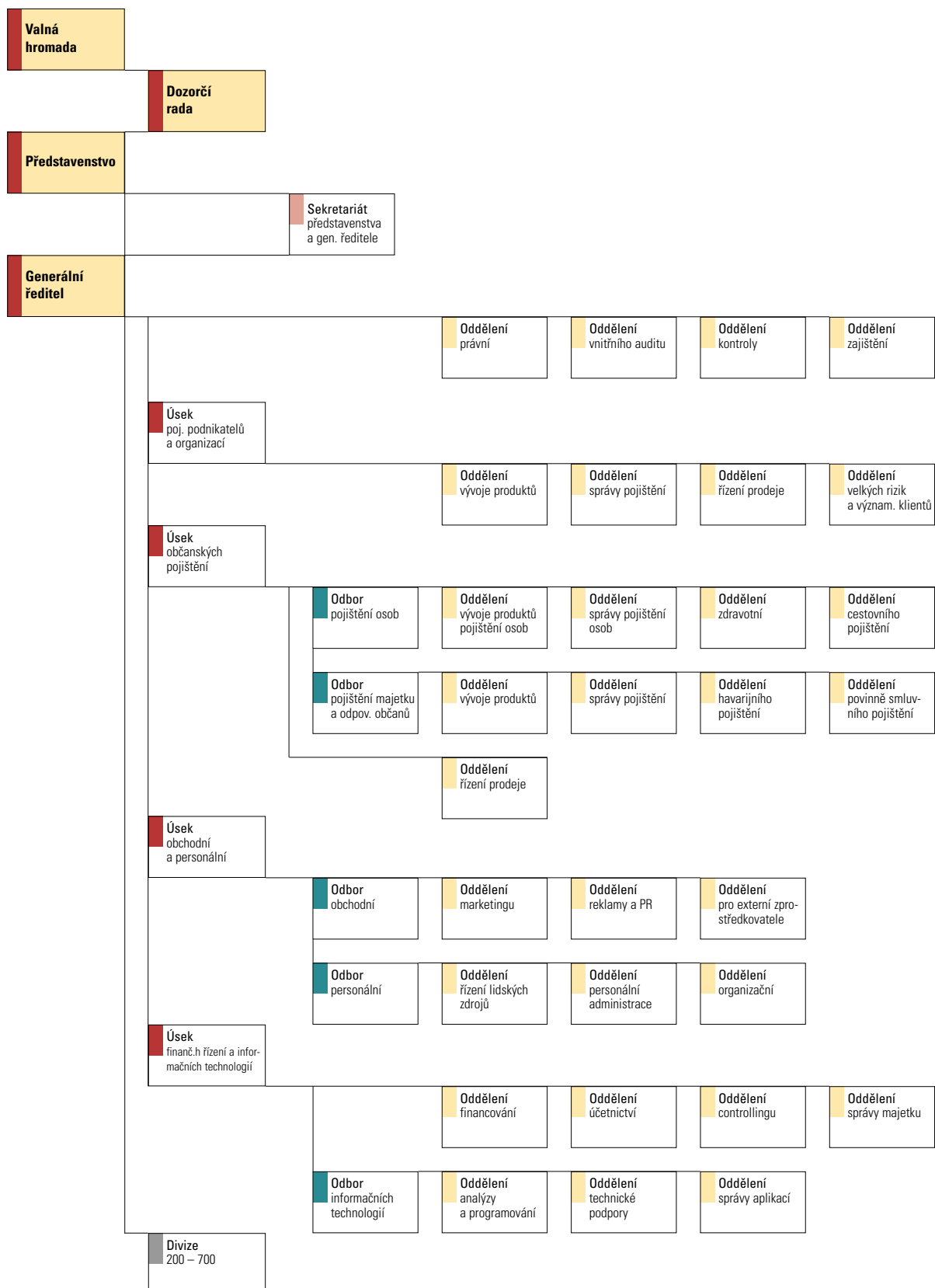
Na základě výše uvedených skutečností dozorčí rada doporučila valné hromadě vyslovit souhlas se stavem majetku a závazků k 31. 12. 1999 a vypořádání účetní ztráty společnosti za rok 1999.

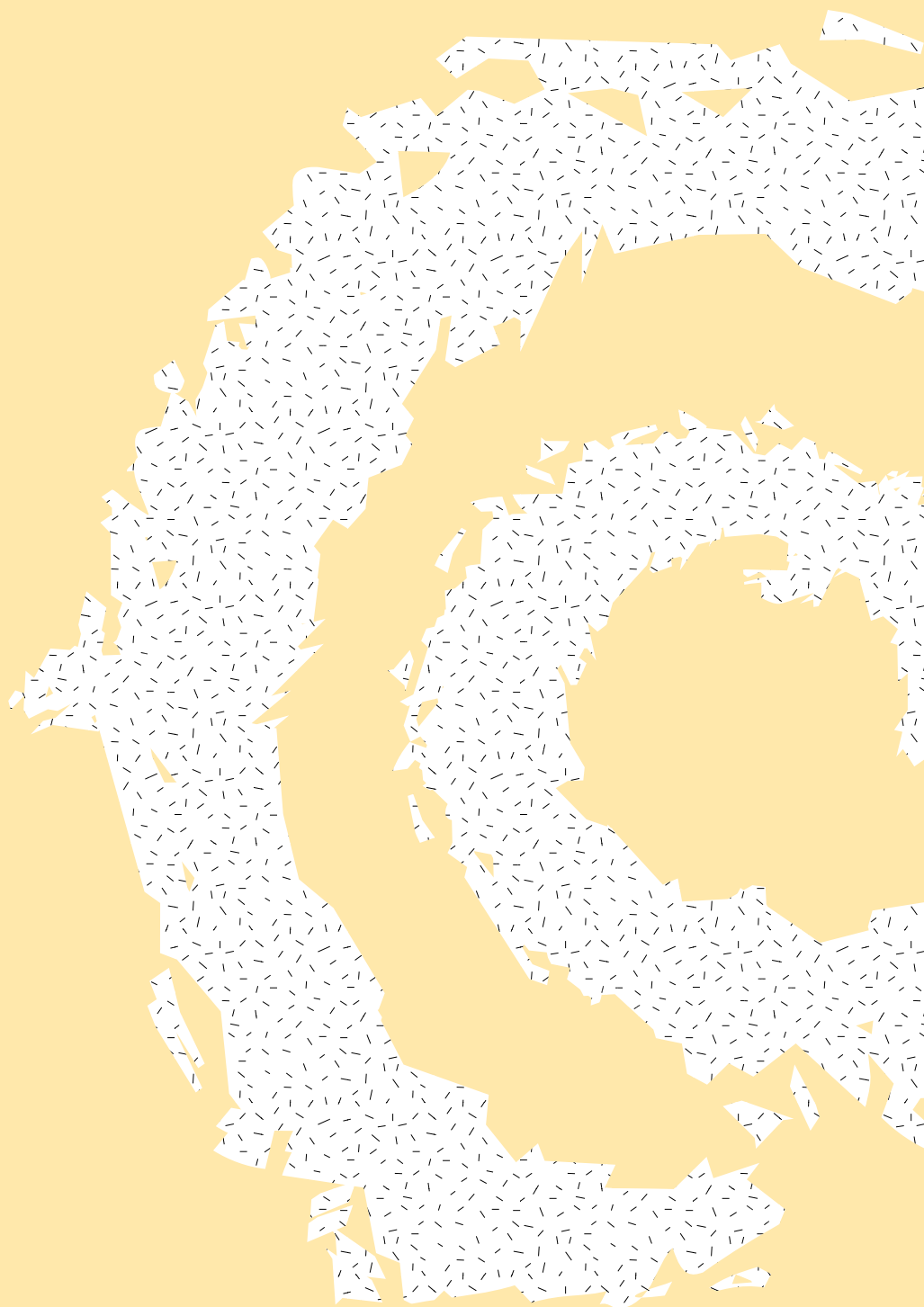
V Pardubicích, dne 13. dubna 2000

Mgr. Dušan BARAN  
předseda dozorčí rady



# Struktura společnosti k 31. 12. 1999







KPMG Česká republika Audit, spol. s r.o.

**Auditorská zpráva pro akcionáře společnosti ČS-Živnostenská pojišťovna, a.s.**

Ověřili jsme informace obsažené ve výroční zprávě společnosti ČS-Živnostenská pojišťovna, a.s., za rok 1999. Rozsah naší práce byl omezen pouze na potvrzení toho, že informace uvedené ve výroční zprávě jsou v souladu s účetní závěrkou.

Dne 15. března 2000 jsme vydali následující auditorskou zprávu k roční účetní závěrce společnosti:

„Provedli jsme audit přiložené účetní závěrky společnosti ČS-Živnostenská pojišťovna, a.s., k 31. prosinci 1999. Za účetní závěrku je odpovědný statutární orgán společnosti. Naší odpovědností je vyjádřit na základě auditu výrok o této účetní závěrce.

Audit jsme provedli v souladu se zákonem o auditorech a Komoře auditorů České republiky a auditorskými směrnicemi Komory auditorů České republiky. Tyto směrnice požadují, abychom audit naplánovali a provedli tak, abychom získali přiměřenou jistotu, že účetní závěrka neobsahuje významné nesprávnosti. Audit zahrnuje výběrové ověření podkladů prokazujících údaje a informace uvedené v účetní závěrce. Audit rovněž zahrnuje posouzení použitých účetních zásad a významných odhadů učiněných společností a zhodnocení celkové prezentace účetní závěrky. Jsme přesvědčeni, že provedený audit poskytuje přiměřený podklad pro vyjádření našeho výroku.

Podle našeho názoru, účetní závěrka ve všech významných ohledech věrně zobrazuje majetek, závazky a vlastní jmění společnosti ČS-Živnostenská pojišťovna, a.s., k 31. prosinci 1999 a výsledek hospodaření za rok 1999 v souladu se zákonem o účetnictví a příslušnými předpisy České republiky.”

V Praze, dne 3. května 2000

KPMG Česká republika Audit, spol. s r.o.  
Licence číslo 71

Ing. František DOSTÁLEK  
Dekret číslo 176

## Rozvaha k 31. 12.

(tis. Kč)	1996	1997	1998	1999
<b>I. AKTIVA</b>				
Nehmotný majetek	2 559	4 121	9 889	6 403
Finanční umístění prostředků technických rezerv	175 441	120 682	967 249	1 425 148
z toho: pozemky a stavby	39 937	37 678	36 783	86 367
depozita u bank	105 000	52 500	150 286	436 450
ostatní finanční umístění	30 504	30 504	780 180	902 331
Pohledávky	271 551	401 628	484 705	608 556
z toho: pohledávky za pojistníky	187 816	203 310	283 375	362 327
pohledávky při operacích zajištění	56 771	191 448	191 909	217 232
ostatní pohledávky	26 964	6 870	9 421	28 997
Ostatní aktiva	447 873	433 375	336 193	362 030
z toho: hmotný majetek	45 903	113 383	114 918	111 353
finanční majetek	305 492	115 511	37 531	19 327
ostatní aktiva	96 478	204 481	183 744	231 350
Neuhrazená ztráta minulých let	53 735	39 063	405 388	403 073
Ztráta běžného účetního období	0	366 324	0	47 978
<b>Úhrn aktiv</b>	<b>951 159</b>	<b>1 365 193</b>	<b>2 203 424</b>	<b>2 853 188</b>
<b>II. PASIVA</b>				
Základní jmění a fondy	226 000	226 000	626 000	826 000
z toho: základní jmění	216 000	216 000	616 000	816 000
ostatní fondy	10 000	10 000	10 000	10 000
Technické rezervy	564 637	844 915	912 567	1 106 829
z toho: rezerva na pojistné jiných období	251 837	320 887	415 443	452 508
rezerva na životní pojištění	14 910	83 804	154 532	284 071
rezerva na pojistná plnění	239 855	395 722	275 434	316 841
rezerva na pojistné prémie a slevy	2 631	10 502	7 158	3 409
rezerva na vyrovnání mimořádných rizik	55 404	34 000	60 000	50 000
Rezervy na ostatní rizika a ztráty	0	0	0	0
Závazky a ostatní pasiva	145 850	294 278	662 542	920 359
z toho: závazky vůči pojištěncům	9 757	33 712	31 737	215 654
závazky při operacích zajištění	83 691	146 176	192 855	240 774
bankovní úvěry	0	0	300 000	250 000
ostatní závazky a pasiva	52 402	114 390	137 950	213 931
Nerozdělený zisk minulých let	0	0	0	0
Zisk běžného účetního období	14 672	0	2 315	0
<b>Úhrn pasiv</b>	<b>951 159</b>	<b>1 365 193</b>	<b>2 203 424</b>	<b>2 853 188</b>

## V ý k a z z i s k ů a z t r á t z a r o k k o n ě č í 3 1 . 1 2 .

(tis. Kč)	1996	1997	1998	1999
<b>I. TECHNICKÝ ÚČET</b>				
<b>NEŽIVOTNÍHO POJIŠTĚNÍ</b>				
Předepsané pojistné	902 678	1 200 726	1 631 360	1 992 908
Předepsané pojistné postoupené zajišťovatelům	321 155	441 898	573 975	635 266
Změna stavu rezervy na pojistné jiných období	79 727	100 108	105 862	73 213
Změna stavu rezervy na pojistné jiných období postoupená zajišťovatelům	5 173	53 983	17 071	25 992
Ostatní technické výnosy očištěné	140 765	191 046	324 496	305 362
Náklady na pojistná plnění	278 958	1 210 644	1 041 551	1 069 657
Náklady na pojistná plnění postoupená zajišťovatelům	102 490	667 419	457 289	355 735
Změna stavu rezervy na pojistná plnění	137 915	435 237	-415 191	64 074
Změna stavu rezervy na pojistná plnění postoupená zajišťovatelům	42 047	280 882	-293 067	24 767
Pořizovací náklady na pojistné smlouvy	45 224	94 256	141 933	250 876
Správní režie	187 343	408 717	501 815	581 510
Ostatní technické náklady, očištěné	33 238	79 925	126 558	43 872
Změna stavu rezervy na vyrovnání mimořádných rizik	19 302	-21 404	26 000	-10 000
<b>Výsledek technického účtu neživotního pojištění</b>	<b>90 291</b>	<b>-355 325</b>	<b>34 645</b>	<b>-3 704</b>
<b>II. TECHNICKÝ ÚČET</b>				
<b>ŽIVOTNÍHO POJIŠTĚNÍ</b>				
Předepsané pojistné	39 159	117 461	139 176	175 973
Předepsané pojistné postoupené zajišťovatelům	752	1 871	2 825	4 416
Změna stavu rezervy na pojistné jiných období	10 586	23 522	5 813	-10 221
Změna stavu rezervy na pojistné jiných období postoupená zajišťovatelům	237	597	48	-65
Výnosy z finančního umístění	610	10 070	13 585	17 269
Nerealizované přírůstky hodnoty finančního umístění	0	0	0	0
Ostatní technické výnosy očištěné	260	3 783	4 599	1 477
Náklady na pojistná plnění	1 592	7 194	13 638	27 816
Náklady na pojistná plnění postoupená zajišťovatelům	500	405	0	3 047
Změna stavu rezervy na pojistná plnění	995	1 711	5 484	-2 047
Změna stavu rezervy na pojistná plnění postoupená zajišťovatelům	-500	-200	-3 647	4 147
Změna stavu rezervy životních pojištění	12 707	68 893	70 728	129 539
Změna stavu ostatních technických rezerv	0	0	3 672	-1 573
Pořizovací náklady na pojistné smlouvy	9 799	8 365	48 582	34 501
Správní režie	10 362	33 096	58 408	43 918
Náklady na finanční umístění	0	0	0	0
Nerealizované úbytky hodnoty finančního umístění	0	0	0	0
Ostatní technické náklady, očištěné	0	1 622	6 007	4 605
<b>Výsledek technického účtu životního pojištění</b>	<b>-5 527</b>	<b>-13 758</b>	<b>-54 102</b>	<b>-37 400</b>
<b>III. NETECHNICKÝ ÚČET</b>				
Výnosy z finančního umístění	12 482	0	3 148 571	12 009 423
Náklady na finanční umístění	0	1 638	3 139 899	12 008 518
Ostatní výnosy	11 195	14 365	15 567	1 589
Ostatní náklady	93 392	9 335	10 988	12 066
Daň z příjmů	1 422	2 703	-815	2 106
Mimořádné výnosy	1 114	2 195	8 422	5 350
Mimořádné náklady	69	126	716	546
<b>Hospodářský výsledek po zdanění</b>	<b>14 672</b>	<b>-366 324</b>	<b>2 315</b>	<b>-47 978</b>



## 1. OBECNÝ OBSAH

### 1.1 Sídlo společnosti

ČS-Živnostenská pojišťovna, a.s.  
Smilova 547  
530 02 Pardubice

### 1.2 Představenstvo společnosti

Složení představenstva k 31. prosinci 1999:

Předseda představenstva: Ing. Jaroslav Klapal, Praha 4, Starobylá 8

Místopředseda představenstva: Ing. Jaroslav Svoboda, Praha 5, U Kříže 633/28

Člen představenstva: Ing. Ladislav Korobczuk, Přelouč, Jižní 1370

Jménem společnosti jedná představenstvo tak, že jednají buď jednotlivě všichni členové představenstva nebo společně dva členové představenstva.

Jménem společnosti podepisuje představenstvo tak, že k obchodnímu jménu společnosti připojí svůj podpis alespoň dva členové představenstva.

### 1.3 Dozorčí rada

Složení dozorčí rady k 31. prosinci 1999:

Předseda dozorčí rady: Mgr. Dušan Baran, Praha 6, Brunclíkova 1830/11

Místopředseda dozorčí rady: Ing. Martin Škopek, Praha 4, Klapálkova 2243/11

Člen dozorčí rady: Ing. Libor Zima, Hradec Králové, Baarova 1377

Člen dozorčí rady: Ing. Roman Mentlík, Praha 6, Národní obrany 14/714

Člen dozorčí rady: Oldřich Deutsch, Pardubice, Benešovo nám. 2517

Člen dozorčí rady: Doc. Ing. Jaroslav Daňhel, CSc., Praha 1, Vladislavova 13

### 1.4 Účetní postupy používané společností

#### 1.4.1 Finanční umístění

##### 1.4.1.1 Účetní hodnota

Pozemky a stavby jsou oceňovány pořizovacími cenami. Společnost provádí rovnoměrné odpisování. Doba odpisování v letech podle skupin majetku je stanovena takto:

Položka majetku	Doba odpisování v letech
Pozemky	neodpisují se
Budovy	45

Cenné papíry a majetkové účasti se oceňují cenami pořízení.

Půjčky, ostatní dlouhodobé pohledávky a depozita u bank jsou oceněny nominálními hodnotami.

V případě přechodného poklesu hodnoty se účetní hodnota snižuje o opravnou položku, o nerealizovaných přírůstcích hodnoty finančního umístění se neúčtuje.

##### 1.4.1.2 Současná hodnota

Společnost provádí minimálně jednou za pět let přecenění pozemků a staveb na základě odborného odhadu.

Zároveň je ke dni účetní závěrky prováděno ocenění cenných papírů a majetkových účastí současnou hodnotou:

- pro ty druhy cenných papírů a majetkových účastí, které jsou obchodovány na burze, se současnou hodnotou rozumí cena, za kterou byly na burze obchodovány v její poslední obchodní den předcházející datu účetní závěrky,
- pro ty druhy cenných papírů a majetkových účastí, které jsou obchodovány v RM-Systému nebo na jiném finančním trhu, se současnou (tržní) hodnotou rozumí průměrná cena, za jakou byly v poslední obchodní den předcházející datu účetní závěrky na těchto trzích obchodovány.

Pro všechna ostatní finanční umístění je současná hodnota určena na základě odborného odhadu jejich pravděpodobné realizační (prodejní) hodnoty.

#### 1.4.2 Hmotný a nehmotný majetek

Hmotný a nehmotný majetek je evidován v pořizovací ceně.

Hmotný majetek v pořizovací ceně do 40 tis. Kč a nehmotný majetek v pořizovací ceně do 60 tis. Kč je účtován do nákladů v účetním období, ve kterém byl pořízen.

Hmotný majetek pořízený před 1. 1. 1998 je veden v evidenci hmotného majetku, pokud jeho pořizovací cena přesáhla 20 tis. Kč.

Roční odpisová sazba u účetních odpisů vychází z doby skutečné použitelnosti a doby životnosti hmotného a nehmotného majetku. Odpisy se účtují měsíčně.

Plán účetních odpisů podle skupin majetku si společnost stanovila tak, jak je uvedeno v následující tabulce:

<b>Majetek</b>	<b>Metoda</b>	<b>Doba odpisování v letech</b>
Průmyslová a podobná práva	neodepisuje se	–
Software	lineární	4
Movitý majetek – osobní automobily	lineární	4
Movitý majetek – výpočetní technika	lineární	4
Movitý majetek – kancelářská technika	lineární	4
Movitý majetek – inventář	lineární	8

Pro odepisování podle zákona o dani z příjmu zvolila společnost rovnoměrný způsob odepisování.

#### **1.4.3 Zásoby**

Zásoby jsou oceněny v pořizovacích cenách. Pořizovací cena zahrnuje cenu pořízení, dopravné a další přímé náklady spojené s pořízením.

#### **1.4.4 Peníze a ceniny**

Peníze a ceniny jsou oceněny nominálními hodnotami.

#### **1.4.5 Pře počty cizích měn**

Transakce prováděné během roku jsou účtovány v kurzu ČNB, který je platný v den vzniku účetního případu.

Aktiva a pasiva v cizí měně jsou k rozvahovému dni (tj. k 31. 12. 1999) přepočítána podle oficiálního kurzu ČNB.

Kurzové rozdíly, zjištěné při uzavírání účetních knih ke dni sestavení účetní závěrky, se účtují:

- u pohledávek, závazků a finančního umístění – nerealizované kurzové zisky a ztráty se vykazují v rozvaze, přičemž na nerealizované kurzové ztráty je tvořena rezerva
- u pokladních hodnot a ostatního finančního majetku v cizí měně – kurzové zisky a ztráty se promítají do hospodářského výsledku.

#### **1.4.6 Stanovení opravných položek**

Opravné položky k účtům majetku jsou tvořeny na vrub nákladů v případech, kdy snížení jejich ocenění v účetnictví, prokázané na základě údajů inventarizace majetku, není trvalého charakteru.

#### **1.4.7 Předepsané pojistné**

Předepsané hrubé pojistné zahrnuje veškeré částky splatné podle pojistných smluv během účetního období nezávisle na skutečnosti, zda se tyto částky vztahují zcela nebo zčásti k pozdějším účetním obdobím.

#### **1.4.8 Náklady na pojistná plnění**

Náklady na pojistná plnění zahrnují i tzv. vedlejší náklady, tj. náklady pojišťovny spojené s likvidací pojistných událostí. Náklady na pojistná plnění se snižují o regresy a jiné obdobné nároky pojišťovny. O pojistných plněních se účtuje v okamžiku likvidace pojistné události a uznání (stanovení) výše plnění. O vedlejších nákladech se účtuje v období, se kterým věcně a časově souvisejí, nejpozději však v období, ve kterém byly zjištěny.

#### **1.4.9 Rezerva na pojistné jiných období**

Rezerva na pojistné jiných období je tvořena z části předepsaného pojistného, která se vztahuje k budoucím účetním obdobím, a její výše je stanovena jako souhrn rezerv vypočítaných podle jednotlivých pojistných smluv za použití metody „pro rata temporis“.

#### **1.4.10 Rezerva na pojistná plnění**

Rezervy na pojistná plnění u životních i neživotních pojištění jsou určeny na:

- pojistná plnění z pojistných událostí hlášených do konce běžného účetního období, ale v běžném účetním období nezlizidovaných,
- pojistná plnění z pojistných událostí, které v běžném účetním období vznikly, ale nebyly v tomto období hlášeny.

Výše rezervy na pojistná plnění ohlášená je vypočtená jako souhrn rezerv stanovených pro jednotlivé pojistné události. Rezerva na pojistná plnění je tvořena rovněž na veškeré předpokládané výdaje spojené s likvidací pojistných událostí.

U pojistných událostí, které do konce běžného účetního období vznikly, ale nebyly pojišťovně hlášeny, je výše rezervy na pojistná plnění stanovena za pomoci metody chain-ladder.

#### **1.4.11 Rezerva na prémie a slevy**

Rezerva na prémie a slevy je tvořena v souladu se všeobecnými pojistnými podmínkami.

#### **1.4.12 Rezerva na vyrovnávání mimořádných rizik**

Rezerva na vyrovnávání mimořádných rizik je tvořena u jednotlivých druhů neživotních pojištění z části pojistného a je určena na vyrovnávání meziročních výkyvů ve výši škodního průběhu. Rezerva na vyrovnávání mimořádných rizik je tvořena rovněž na veškeré předpokládané výdaje spojené s likvidací pojistných událostí. Výše rezervy je stanovena metodou kvalifikovaného odhadu. V roce 1999 byla výše této rezervy stanovena již s přihlédnutím k zákonu 363/99 Sb. a k textu připravované prováděcí vyhlášky k tomuto zákonu.

#### **1.4.13 Rezerva pojistného životních pojištění**

Rezerva pojistného životních pojištění je tvořena jako souhrn rezerv vypočítaných podle jednotlivých smluv životních pojištění.

Rezerva pojistného životních pojištění představuje hodnoty závazků pojišťovny, vypočtené pojistně technickými metodami včetně již přiznaných a přislíbených podílů na zisku (podílů na přebytcích pojistného) a rezerv nákladů, spojených se správou pojištění, a to po odpočtu hodnoty budoucího pojistného.

Společnost účtuje v souladu s kalkulací jednotlivých tarifů schválenou Ministerstvem financí ČR o zillmerované rezervě s tím, že záporné hodnoty rezerv jsou nahrazovány nulovou hodnotou. Výsledná částka tzv. nulifikace záporných hodnot rezerv je následně, s přihlédnutím k předpokládaným stornům pojistných smluv, aktivována ve formě časového rozlišení pořizovacích nákladů na pojistné smlouvy životního pojištění.

#### **1.4.14 Rozdělení výnosů a nákladů mezi technické účty a netechnický účet**

##### **1.4.14.1 Výnosy z finančního umístění**

Výnosy z finančního umístění, které jsou přímo spojené s činností v oblasti životního pojištění, jsou zaúčtovány na technický účet životního pojištění.

Ostatní výnosy z finančního umístění, které bezprostředně nesouvisí s životním pojištěním, jsou v průběhu účetního období účtovány na netechnický účet. Výnosy plynoucí z finančního umístění prostředků technických rezerv neživotního pojištění jsou následně převedeny z netechnického účtu na technický účet neživotního pojištění.

##### **1.4.14.2 Náklady a výnosy**

Během účetního období jsou jednoznačně přiřaditelné náklady a výnosy účtovány přímo na technický účet. Náklady a výnosy, které není možno jednoznačně přiřadit, jsou primárně účtovány na účet netechnický a následně rozděleny mezi technický a netechnický účet. Tímto způsobem nejsou převáděny daně a poplatky, náklady související s finančním umístěním v neživotním pojištění a ostatní náklady nesouvisející s pojištěním a zajištěním.

Pro rozdělení nákladů a výnosů mezi životní a neživotní pojištění se používá poměr předepsaného pojistného jednotlivých pojistných oblastí k celkovému předepsanému pojistnému.

#### **1.4.15 Časové rozlišení pořizovacích nákladů na pojistné smlouvy**

Pořizovací náklady na pojistné smlouvy jsou časově rozlišovány v souladu s ustanovením článku X odst. 2 písm. b) opatření, kterým se stanoví účtová osnova a postupy účtování pro pojišťovny č.j. V/2-25 430/1992 ve znění pozdějších změn, jako náklady příštích období, tzn. že tyto výdaje v části týkající se následujícího účetního období se zúčtují na vrub účtu 391. Zúčtování časového rozlišení pořizovacích nákladů se účtuje na vrub účtu 511 nebo 532 a ve prospěch účtu 391. Pořizovací náklady na pojistné smlouvy v neživotním pojištění se časově rozlišují ve stejném poměru jako předepsané pojistné.

V životním pojištění jsou pořizovací náklady na pojistné smlouvy časově rozlišeny pomocí tvorby rezervy pojistného životních pojištění. Záporný zůstatek této technické rezervy je s ohledem na princip opatrnosti po zohlednění předpokládaných storen pojistných smluv uveden na účtu 391.

Přímé pořizovací náklady na pojistné smlouvy (provize) v nově zaváděném pojištění odpovědnosti za škodu způsobenou provozem vozidla byly časově rozlišeny v plné výši. Nepřímé pořizovací náklady na pojistné smlouvy (zejména reklamní kampaň) byly časově rozlišeny na dva roky (1999 a 2000), a to s přihlédnutím k úrovni naplnění obchodního plánu pro toto pojištění.

#### **1.4.16 Konsolidace**

Údaje účetní závěrky společnosti se zahrnují do konsolidované účetní závěrky společnosti Česká spořitelna, a.s., se sídlem Na Příkopě 29, Praha 1.

## 2. ZVLÁŠTNÍ OBSAH

### 2.1 Neživotní pojištění

Přehled o základních údajích k neživotním pojištěním v letech 1996 až 1999 je uveden v následující tabulce (tis. Kč):

Přímé pojištění	Rok	Hrubá výše předepsaného pojistného	Hrubá výše zaslouženého pojistného	Hrubá výše nákladů na pojistná plnění	Hrubé provozní výdaje
Neživotní pojištění celkem	1996	902 678	822 951	416 873	232 567
	1997	1 200 726	1 100 618	1 645 881	502 973
	1998	1 631 360	1 525 498	626 360	643 748
	1999	1 992 908	1 919 695	1 133 731	832 386
Pojištění proti požáru a ostatním škodám na majetku (živel a krádež)	1996	457 707	435 570	191 845	118 609
	1997	482 522	474 334	1 038 222	202 145
	1998	666 078	599 077	308 096	262 842
	1999	794 203	765 027	415 446	331 718
Pojištění motorových vozidel (proti riziku havárie)	1996	217 193	193 644	104 760	55 956
	1997	396 449	281 438	228 942	166 082
	1998	623 810	538 267	195 075	246 169
	1999	824 473	794 184	547 931	344 361
Pojištění odpovědnosti	1996	49 640	42 607	16 175	12 791
	1997	106 338	100 613	49 947	44 563
	1998	133 469	124 288	61 697	52 659
	1999	164 749	158 697	73 146	68 811
Ostatní pojištění	1996	178 438	151 130	104 093	45 211
	1997	215 417	244 333	328 770	90 183
	1998	208 003	263 872	61 492	82 078
	1999	209 483	201 787	97 208	87 496
		<b>1996</b>	<b>1997</b>	<b>1998</b>	<b>1999</b>
<b>Zůstatková částka zajištění neživotního pojištění</b>		<b>-73 242</b>	<b>698 159</b>	<b>-217 673</b>	<b>-4 897</b>

### 2.2 Životní pojištění

Přehled o předepsaném hrubém pojistném životního pojištění je uveden v následující tabulce (tis. Kč):

	k 31. 12. 1996	k 31. 12. 1997	k 31. 12. 1998	k 31. 12. 1999
Hrubé předepsané pojistné celkem	39 159	117 461	139 176	175 973
z toho: individuální pojistné	37 086	108 468	127 808	162 182
pojistné kolektivního pojištění	2 073	8 993	11 368	13 791
z toho: běžné pojistné	33 115	92 979	109 356	118 095
jednorázové pojistné	6 044	24 482	29 820	57 878
z toho: pojistné ze smluv bez podílů na ziscích	3 108	32 964	45 216	35 660
pojistné ze smluv s podílem na ziscích	36 051	84 497	93 960	140 313
<b>Zůstatková hodnota zajištění celkem</b>	<b>485</b>	<b>-669</b>	<b>878</b>	<b>-4 648</b>

### 2.3 Celková výše hrubého předepsaného pojistného podle zemí, kde bylo uzavřeno

Všechny smlouvy byly uzavřeny na území České republiky.

## 2.4 Přehled provizí

Celková výše provizí v rámci přímého pojištění, zejména provize při získávání, obnovování, inkasování a za správu portfolia dosáhla částek uvedených v následující tabulce (tis. Kč):

Třída pojištění	Rok	Provize první		Provize následná		Celkem
		interní	externí	interní	externí	
Neživotní pojištění	1996	17 409	26 798	19 397	9 719	73 323
	1997	19 807	43 197	18 502	19 094	100 600
	1998	23 586	90 406	18 566	41 962	174 520
	1999	28 531	93 460	22 590	71 485	216 066
Životní pojištění	1996	3 154	4 224	261	302	7 941
	1997	3 227	7 687	1 280	2 507	14 701
	1998	3 350	16 176	2 486	3 567	25 579
	1999	5 199	7 956	1 913	3 522	18 590
Celkem	1996	20 563	31 022	19 658	10 021	81 264
	1997	23 034	50 884	19 782	21 601	115 301
	1998	26 936	106 582	21 052	45 529	200 099
	1999	33 730	101 416	24 503	75 007	234 656

## 3. OSTATNÍ ÚDAJE

### 3.1 Nehmotný majetek

Nehmotný majetek společnosti tvořily k 31. prosinci 1999 položky uvedené v následující tabulce (tis. Kč):

	Účetní hodnota			
	k 31. 12. 1996	k 31. 12. 1997	k 31. 12. 1998	k 31. 12. 1999
Průmyslová a podobná práva	295	295	295	295
Software	2 264	3 826	9 594	6 108
<b>Celkem</b>	<b>2 559</b>	<b>4 121</b>	<b>9 889</b>	<b>6 403</b>

### 3.2 Finanční umístění

#### 3.2.1 Současná hodnota majetkových účastí

ČS-Živnostenská pojišťovna, a.s., nemá (stejně jako v předchozích letech) majetkové účasti na podnikání třetích osob.

#### 3.2.2 Současná hodnota ostatního finančního umístění

Přehled o stavu finančního umístění v účetní a současné hodnotě je uveden v následující tabulce (tis. Kč):

	Účetní hodnota ke dni			Současná hodnota ke dni		
	31. 12. 1997	31. 12. 1998	31. 12. 1999	31. 12. 1997	31. 12. 1998	31. 12. 1999
Pozemky a stavby	37 678	36 783	86 367	37 678	36 782	86 367
Cenné papíry s proměnlivým výnosem	x	x	x	x	x	x
Cenné papíry s pevným výnosem	30 504	780 180	902 331	30 930	779 894	907 114
Hypotekární půjčky	x	x	x	x	x	x
Ostatní půjčky	x	x	x	x	x	x
Depozita u bank	52 500	150 286	436 450	52 500	150 304	436 450
Ostatní finanční umístění	x	x	x	x	x	x
<b>Celkem</b>	<b>120 682</b>	<b>967 249</b>	<b>1 425 148</b>	<b>121 108</b>	<b>966 980</b>	<b>1 429 931</b>

Ocenění pozemků a budov zahrnují opravné položky k cenám provozních budov v celkové výši 5 468 tis. Kč, které byly vytvořeny na základě znaleckých ocenění budov v roce 1997 a v roce 1999.

### 3.3 Pohledávky

Opravné položky byly tvořeny k pohledávkám za pojistníky. Byly vytvořeny v rámci sestavení roční účetní závěrky ve výši, která podle zvážení odpovědných pracovníků (ve smyslu příslušného interního předpisu) odpovídá riziku jejich nedobytnosti.

Výše opravných položek k pohledávkám je uvedena v následující tabulce (tis. Kč):

	k 31. 12. 1996	k 31. 12. 1997	k 31. 12. 1998	k 31. 12. 1999
Opravné položky k pohledávkám	19 573	45 815	59 191	71 949
<b>Pohledávky (včetně poskytnutých záloh) celkem</b>	<b>291 123</b>	<b>447 443</b>	<b>543 896</b>	<b>680 505</b>

### 3.4 Ostatní aktiva a přechodné účty aktiv/pasiv

Zůstatek časově rozlišených pořizovacích nákladů stanovený postupem, popsáním v odst. 1.4.15 této přílohy, je uveden v následující tabulce (tis. Kč):

	k 31. 12. 1996	k 31. 12. 1997	k 31. 12. 1998	k 31. 12. 1999
Neživotní pojištění	22 876	36 253	50 644	80 038
Životní pojištění	5 270	23 065	11 209	8 282
<b>Celkem</b>	<b>28 146</b>	<b>59 318</b>	<b>61 853</b>	<b>88 320</b>

### 3.5 Závazky a pohledávky vůči podnikům ve skupině České spořitelny, a.s.

Hodnota závazků a pohledávek ke členům konsolidačního celku České spořitelny, a.s., je uvedena v následující tabulce (tis. Kč):

Pohledávky za:	Stav		
	k 31. 12. 1997	k 31. 12. 1998	k 31. 12. 1999
Česká spořitelna, a.s.	9 173	3 479	201 634
Spořitelní penzijní fond, a.s.	0	3	x
CORFINA, a.s.	201	17 873	x
<b>Závazky a přechodné účty pasivní vůči:</b>			
Česká spořitelna, a.s.	2 296	302 173	252 128
CORFINA, a.s.	251	0	376
Spořitelní penzijní fond, a.s.	0	0	10

## 4. ZÁKLADNÍ JMĚNÍ A FONDY

### 4.1 Základní jmění

Registrované základní jmění se skládá z 8 160 akcií na jméno. Akcie jsou vydány v listinné podobě v nominální hodnotě 100 tis. Kč na jednu akcii. K 31.12.1999 bylo splaceno 100 % základního jmění.

Rozložení základního jmění je popsáno v následující tabulce:

	Počet (ks)	Nominální hodnota akcie (tis. Kč)	Základní jmění (tis. Kč)	Emisní ážio (tis. Kč)	Celkem (tis. Kč)
Zůstatek k 31. 12. 1996	2 160	100	216 000	x	216 000
Zůstatek k 31. 12. 1997	2 160	100	216 000	x	216 000
Zůstatek k 31. 12. 1998	6 160	100	616 000	x	616 000
Zůstatek k 31. 12. 1999	8 160	100	816 000	x	816 000

#### 4.1.1 Kapitálové fondy

Kapitálový fond byl vytvořen vkladem ke krytí povinné kauce podle zákona o pojišťovnictví a na základě požadavků dozorčího orgánu. Jeho zůstatek k 31. 12. 1999 (stejně jako k 31. 12. 1998) činí 10 mil. Kč.

#### 4.1.2 Fondy tvořené ze zisku po zdanění

V roce 1999 byl rozhodnutím valné hromady a v souladu se stanovami společnosti vytvořen zákonný rezervní fond ve výši 116 tis. Kč přidělem z čistého zisku roku 1998, který byl následně použit k částečné úhradě ztrát minulých účetních období.

#### 4.1.3 Použití zisku

Čistý zisk roku 1998 (2 315 tis. Kč) byl použit na úhradu ztráty z minulých let a na tvorbu zákonného rezervního fondu, jehož zůstatek byl rovněž použit k úhradě ztrát z minulých let. Konkrétní údaje jsou uvedeny v následující tabulce (tis. Kč):

	1996	1997	1998	1999
Nerozdělený zisk z předchozího roku	21 721	14 672	0	2 315
Zisk běžného účetního období	14 672	0	2 315	0
Příděly a čerpání rezervního fondu	1 286	734	0	0
Úhrada ztráty z minulých let	20 435	13 938	0	2 315
Nerozdělený zisk	14 672	0	2 315	0

#### 4.2 Technické rezervy

##### 4.2.1 Rezerva pojistného životních pojištění

Při výpočtu stavu technické rezervy životního pojištění se u rezervy pojistného životních pojištění používá v souladu se schválenými všeobecnými pojistnými podmínkami metoda zillmerizace. Výsledky tohoto postupu včetně zahrnutí omezení obsaženého v § 6 odst. 3 vyhlášky 52/94 Sb. jsou uvedeny v následující tabulce (tis. Kč):

	k 31. 12. 1997	k 31. 12. 1998	k 31. 12. 1999
Nezillmerovaná rezerva	111 337	148 487	260 690
Zillmerizační odpočet	54 279	54 761	61 506
Nulování záporných rezerv	26 746	13 188	9 815
Bilancovaná zillmerovaná rezerva	83 804	106 912	208 999

Stav rezerv životních pojištění je dále upravován o rezervu na přislíbené podíly na zisku, na důchody a zproštění od placení. Celkový zůstatek rezervy pojistného životních pojištění je k 31. 12. 1999 284 071 tis. Kč.

##### 4.2.2 Rezerva na pojistná plnění

Rozdíl mezi výší rezervy na pojistná plnění vytvořené k 1. 1. 1999, platbami (které se týkaly pojistných událostí zohledněných v této rezervě) a stavem této rezervy k 31. 12. 1999 představuje výsledek likvidace pojistných událostí. Jeho výpočet je uveden v následující tabulce (tis. Kč):

	1997	1998	1999
Výše rezervy na pojistná plnění k 1. 1.	383 313	1 091 755	410 553
Úhrady vyplacené v běžném účetním období za pojistná plnění minulých účetních období	135 033	445 632	271 351
Výše rezervy na pojistná plnění k 31. 12., určená na pojistná plnění nastalá během minulých účetních období a dosud neuhrazená	214 614	54 776	40 841
Výsledek likvidace pojistných událostí minulých účetních období	33 666	591 346	98 361

##### 4.2.3 Rezerva na vyrovnávání mimořádných rizik

Společnost upravila stav rezervy na vyrovnávání mimořádných rizik k 31. 12. 1999 v souladu s interními předpisy na výši 50 000 tis. Kč (v roce 1997 to bylo 34 000 tis. Kč, v roce 1998 60 000 tis. Kč).

#### 4.3 Závazky a pohledávky z pasivního zajištění

Přehled o závazcích a pohledávkách z pasivního zajištění je uveden v následující tabulce (tis. Kč):

Položka	k 31. 12. 1996	k 31. 12. 1997	k 31. 12. 1998	k 31. 12. 1999
Pohledávky z pasivního zajištění	56 771	191 448	191 909	217 232
Závazky z pasivního zajištění	83 691	146 176	192 855	240 774
Saldo (+ pohledávka, - závazek)	-26 920	45 272	-946	-23 542

#### 4.4 Doplnující údaje k výkazu zisků a ztrát

##### 4.4.1 Pojistné prémie a slevy

Společnost poskytla na základě pojistných podmínek a pojistných smluv následující pojistné prémie a slevy. Jejich přehled je uveden v následující tabulce (tis. Kč):

	1998			1999		
	brutto	zajištění	netto	brutto	zajištění	netto
<b>Poskytnuté prémie a slevy celkem</b>	<b>13 344</b>	<b>0</b>	<b>13 344</b>	<b>14 113</b>	<b>0</b>	<b>14 113</b>
Životní pojištění	0	0	0	3 712	0	3 712
Neživotní pojištění	13 344	0	13 344	10 401	0	10 401
<b>Změna stavu rezervy na prémie a slevy celkem</b>	<b>-3 344</b>	<b>0</b>	<b>-3 344</b>	<b>-3 749</b>	<b>0</b>	<b>-3 749</b>
Životní pojištění	3 672	0	3 672	-1 573	0	-1 573
Neživotní pojištění	-7 016	0	-7 016	-2 176	0	-2 176
<b>Prémie a slevy celkem</b>	<b>10 001</b>	<b>0</b>	<b>10 001</b>	<b>10 364</b>	<b>0</b>	<b>10 364</b>
Životní pojištění	3 672	0	3 672	2 139	0	2 139
Neživotní pojištění	6 329	0	6 329	8 225	0	8 225

##### 4.4.2 Správní náklady

Náplň účtu správní režie 512 a 533 si společnost stanovila svým vnitřním předpisem, a to směrnicí 14/1997.

Správní režie zahrnuje zejména výdaje spojené s inkasem pojistného a správou pojistných smluv, jejichž podrobnější přehled je uveden v následující tabulce (tis. Kč):

	1997	1998	1999
Osobní náklady zaměstnanců, kteří sjednávají nebo spravují pojistné smlouvy a kteří jsou zařazeni v rámci úseků jednotlivých pojistných produktů a odborů likvidací, celková výše těchto nákladů je uvedena včetně nákladů na sociální a zdravotní pojištění	199 540	252 080	270 947
Následné provize	41 382	66 581	94 075
Náklady na cestovné	10 950	11 983	9 453
Odpisy a náklady na opravy a údržbu hmotného majetku zařazeného v účtové skupině 21	26 698	42 877	51 522
Spotřeba pohonných hmot	4 236	4 685	6 108
Náklady na služby materiální a nemateriální povahy	29 571	61 723	97 031
Placené nájemné z nebytových prostor	29 693	46 181	49 538
Placené služby k nájemnému z nebytových prostor	4 381	8 562	8 093
Náklady na spotřebovaný drobný hmotný majetek	15 678	27 253	29 168
Ostatní náklady zahrnuté do správní režie	79 684	38 298	9 493
<b>Celkem</b>	<b>441 813</b>	<b>560 223</b>	<b>625 428</b>

##### 4.4.3 Zaměstnanci a vedoucí pracovníci

Přehled o personálních výdajích a struktuře zaměstnanců společnosti je uveden v následující tabulce (tis. Kč):

Personální výdaje – druh (v tis. Kč)	Rok	Kategorie pracovníků			Celkem
		vznik, obchod	likvidace	správa	
Mzdové náklady	1997	129 187	32 504	56 578	218 269
	1998	129 466	36 048	98 856	264 370
	1999	126 012	40 214	103 816	270 042
Sociální pojištění	1997	40 515	0	10 422	50 937
	1998	30 235	8 418	23 086	61 739
	1999	33 179	10 591	22 247	66 017
Zdravotní pojištění	1997	14 005	0	3 591	17 596
	1998	10 448	2 909	7 977	21 334
	1999	11 442	3 659	7 657	22 758
Příspěvek na závodní stravování	1997	2 999	765	797	4 561
	1998	2 958	824	2 259	6 041
	1999	3 412	1 369	1 808	6 589
Celkem personální výdaje	1997	186 706	33 269	71 388	291 363
	1998	173 107	48 199	132 178	353 484
	1999	174 045	55 833	135 528	365 406
Průměrný počet zaměstnanců	1997	753	192	200	1 145
	1998	726	212	319	1 257
	1999	653	262	346	1 261



#### **4.4.4 Odměňování členů správních, řídicích a dozorčích orgánů**

Členové představenstva, včetně předsedy představenstva, jsou zároveň zaměstnanci a vykonávají funkce ředitelů nebo generálního ředitele. Za výkon funkcí v představenstvu a za výkon funkcí v dozorčí radě pobírají příslušné osoby odměny ve výši stanovené rozhodnutím majoritního akcionáře.

Přehled o odměnách členům dozorčí rady a představenstva je uveden v následující tabulce (tis. Kč):

	<b>1996</b>	<b>1997</b>	<b>1998</b>	<b>1999</b>
Stanovené odměny	845	667	3 608	3 180
Skutečně vyplacené odměny	845	667	3 608	3 180
Zálohy poskytnuté společností	0	0	0	0
Půjčky poskytnuté společností	0	0	0	0
Vyplacené důchodové zabezpečení	0	0	0	0

#### **4.4.5 Převody nákladů mezi technickými účty a netechnickým účtem**

Celková výše nákladů, které byly převedeny mezi technickým účtem životního pojištění, neživotního pojištění a netechnickým účtem na základě uvedeného klíče čínila ke dni účetní závěrky 300 580 tis. Kč (1998 263 769 tis. Kč, 1997: 152 039 tis. Kč).

#### **4.4.6 Výsledek netechnického účtu**

Výsledek netechnického účtu činil k 31. prosinci 1999 – 6 874 tis. Kč (1998: 21 772 tis. Kč, 1997: 6 537 tis. Kč).

#### **4.4.7 Hospodářský výsledek před zdaněním**

Hospodářský výsledek před zdaněním k 31. prosinci 1999 činil – 45 872 tis. Kč (tento výsledek je upraven o odloženou daňovou povinnost). Hospodářský výsledek před zdaněním v roce 1998 představoval zisk ve výši 1 500 tis. Kč, v roce 1997: ztrátu 363 621 tis. Kč.

#### **4.4.8 Daně**

Za zdaňovací období roku 1999 se daňová povinnost k dani z příjmu právnických osob nepředpokládá. Předběžný daňový hospodářský výsledek za rok 1999 představuje ztrátu 17 476 tis. Kč.

Daň z položek, které se účtují a zdaňují v různých účetních obdobích, je zobrazena v rozvaze jako závazek z titulu odložené daně. Závazek z odložené daně oproti roku 1998 vzrostl o 2 106 tis. Kč a činí 6 023 tis. Kč.

## **5. UDÁLOSTI PO DATU PROVEDENÍ ÚČETNÍ ZÁVĚRKY**

Mimořádná valná hromada konaná dne 29. 3. 2000 rozhodla o úhradě části ztrát vzniklých za ulynulá účetní období snížením základního jmění o 488,8 mil. Kč a zároveň rozhodla o následném navýšení základního jmění o 250 mil. Kč. Mimořádná valná hromada dále rozhodla, že se připouští upisování akcií až do celkového navýšení základního jmění o 1 mld. Kč.

**ŘEDITELSTVÍ SPOLEČNOSTI**

generální ředitel – Ing. Jaroslav Kulhánek (k 31. 12. 1998)

Ing. Jaroslav Klapal (k 18. 3. 1999)

Smilova 547, 530 02 Pardubice, tel.: 040/605 11 10, fax: 040/605 13 80

**DIVIZE BRNO**

ředitel divize – Pavel Kubík

Kounicova 4, 611 51 Brno, tel.: 05/41 58 61 75, fax: 05/41 58 61 71

Oblastní pobočka Brno – Jánská ul., agentura Ivančice, agentura Tišnov, oblastní pobočka Břeclav, agentura Hodonín, agentura Kyjov, agentura Mikulov, agentura Pohořelice, agentura Veselí nad Moravou, oblastní pobočka Jihlava, agentura Žďár nad Sázavou, agentura Velké Meziříčí, agentura Bystřice nad Pernštejnem, oblastní pobočka Zlín, agentura Uherské Hradiště, agentura Uherský Brod, agentura Slavičín, oblastní pobočka Kroměříž, agentura Holešov, agentura Koryčany, oblastní pobočka Znojmo, agentura Hrušovany nad Jevišovkou, oblastní pobočka Boskovice, agentura Blansko, oblastní pobočka Vyškov, agentura Slavkov u Brna, oblastní pobočka Třebíč, agentura Moravské Budějovice, agentura Náměšť nad Oslavou

**DIVIZE ČESKÉ BUDĚJOVICE**

ředitel divize – Ing. Petr Voráček

Kněžskodvorská 8/1, 370 04 České Budějovice, tel.: 038/773 52 78, fax: 038/731 32 21

Agentura České Budějovice, agentura Prachovice, agentura Český Krumlov, agentura Strakonice, agentura Písek, agentura Milevsko, agentura Klatovy, agentura Sušice, agentura Tábor, agentura Benešov, agentura Pelhřimov, agentura Příbram, agentura Jindřichův Hradec

**DIVIZE HRADEC KRÁLOVÉ**

ředitel divize – Ing. Jaroslav Štěchovský

Střelecká 1222, 500 10 Hradec Králové, tel.: 049/575 21 11, fax: 049/39 84 46

Oblastní pobočka Hradec Králové, oblastní pobočka Rychnov nad Kněžnou, oblastní pobočka Svitavy, oblastní pobočka Jičín, oblastní pobočka Nymburk, agentura Poděbrady, oblastní pobočka Turnov, agentura Semily, oblastní pobočka Vrchlabí, agentura Trutnov, oblastní pobočka Pardubice, oblastní pobočka Chrudim, oblastní pobočka Havlíčkův Brod, oblastní pobočka Kolín, agentura Český Brod, oblastní pobočka Kutná Hora, agentura Čáslav, oblastní pobočka Mladá Boleslav, agentura Benátky nad Jizerou, oblastní pobočka Česká Lípa, oblastní pobočka Mělník, oblastní pobočka Varnsdorf, oblastní pobočka Liberec, oblastní pobočka Jablonec nad Nisou

**DIVIZE OLMOUC**

ředitel divize – Ing. Karel Veselý

Jeremenkova 42, 772 00 Olomouc, tel.: 068/555 03 53, fax: 068/555 03 19

Oblastní pobočka Ostrava, agentura Hlučín, oblastní pobočka Karviná, oblastní pobočka Šumperk, agentura Jeseník, agentura Mohelnice, oblastní pobočka Vsetín, agentura Valašské Meziříčí, agentura Rožnov pod Radhoštěm, agentura Hranice, oblastní pobočka Frýdek-Místek, agentura Nový Jičín, agentura Třinec, agentura Kopřivnice, oblastní pobočka Bruntál, agentura Opava, agentura Vítkov, agentura Krnov, oblastní pobočka Olomouc, agentura Uničov, agentura Přerov, agentura Prostějov

**DIVIZE PLZEŇ**

ředitel divize – Ing. Zdeněk Jančovič (k 1. 1. 1999)

Školní 2, 312 06 Plzeň, tel.: 019/726 65 07, fax: 019/726 20 02

Oblastní pobočka Plzeň, oblastní pobočka Domažlice, agentura Bor u Tachova, agentura Nepomuk, agentura Cheb, oblastní pobočka Karlovy Vary, agentura Sokolov, agentura Kraslice, oblastní pobočka Žatec, agentura Louny, agentura Chomutov, agentura Kadaň, oblastní pobočka Teplice, agentura Most, agentura Litvínov, oblastní pobočka Ústí nad Labem, agentura Děčín, oblastní pobočka Litoměřice, agentura Roudnice nad Labem

**DIVIZE PRAHA**

ředitel divize – Pavel Toman

Roháčova 64/1056, 130 00 Praha 3, tel.: 02/67 29 71 11, fax: 02/61 21 61 81

Oblastní pobočka Praha – Sokolovská ul., agentura Praha – Šafaříkova ul., agentura Praha – Žitomířská ul., agentura Praha – Národní třída, agentura Praha – Střelnická ul., agentura Praha – Roháčova ul., oblastní pobočka Kladno, agentura Beroun, agentura Slaný, agentura Rakovník

### POJIŠTĚNÍ ŽIVOTNÍ A ÚRAZOVÉ

- Kapitálové a rizikové životní pojištění
- Kapitálové a rizikové životní pojištění velmi vážných onemocnění
- Pojištění dětí JUNIOR, STUDENT
- Pojištění úvěru pro případ smrti nebo velmi vážného onemocnění dlužníka
- Komplexní životní a úrazové pojištění ECHO
- Doplnkové pojištění denních dávek a hospitalizace v nemocnici
- Skupinové pojištění
- Samostatné úrazové pojištění
- Cestovní zdravotní pojištění KOLUMBUS (prodej i na pobočkách České spořitelny, a.s.)
- Dětský SPOROLIST (prodej i na pobočkách České spořitelny, a.s.)
- Flexibilní životní pojištění (prodej i na pobočkách České spořitelny, a.s.)

### POJIŠTĚNÍ MAJETKU A ODPOVĚDNOSTI OBČANŮ

- Komplexní pojištění domácnosti
- Komplexní pojištění obytných budov
- Komplexní pojištění bytového domu
- Komplexní pojištění bytů
- Pojištění odpovědnosti občanů za škodu
- Pojištění odpovědnosti za škodu způsobenou při výkonu povolání
- Havarijní pojištění motorových vozidel ESO
- Pojištění domácnosti DOMOV (prodej i na pobočkách České spořitelny, a.s., prostřednictvím sítě Internet)
- Pojištění odpovědnosti za výkon povolání GARANT (prodej i na pobočkách České spořitelny, a.s., prostřednictvím sítě Internet)
- Pojištění odpovědnosti za škodu způsobenou provozem vozidla AUTOPLUS (prodej i na pobočkách České spořitelny, a.s., prostřednictvím sítě Internet)

### RODINNÁ FINANČNÍ ANALÝZA

představuje nový moderní přístup ke klientovi. Jedná se o nadstandardní bezplatnou službu, která nabízí komplexní péči, dokonalý servis a zabezpečení osoby i majetku po stránce finanční. Rodinná finanční analýza je metodou prodeje finančních produktů členů Finanční skupiny České spořitelny.

### POJIŠTĚNÍ PODNIKATELŮ A ORGANIZACÍ

- Živelní pojištění
- Pojištění přerušení provozu
- Pojištění pro případ krádeže vloupáním nebo loupežným přepadením
- Pojištění motorových a přípojných vozidel
- Pojištění vnitrostátní dopravy
- Pojištění strojů a strojních zařízení
- Pojištění elektroniky
- Pojištění odpovědnosti za škody
- Pojištění odpovědnosti za škody způsobené vadným výrobkem
- Pojištění managementu
- Pojištění stavební a montážní
- Zemědělské pojištění
- Pojištění odpovědnosti za škodu způsobenou provozem vozidla AUTOPLUS (prodej i na pobočkách České spořitelny, a.s., prostřednictvím sítě Internet)

### POJISTNÉ PROGRAMY

jedná se o soubor pojištění uzavíraných za výhodnějších podmínek než v případě sjednání individuálních pojistných smluv. Oslovuje určitou skupinu klientů a nabízí jim komplexní péči a především zvýhodněné pojistné sazby vycházející z dobré znalosti klienta (velký rozsah pojištěného majetku, rozptýlenost rizika nebo nízký škodní průběh).

<b>bonus</b>	příslib slevy na pojistném za bezeškovný průběh pojištění
<b>činnost pojišťovací</b>	sjednávání pojištění, jeho správa a poskytování plnění z pojistných událostí, jakož i zprostředkování pojištění, součástí pojišťovací činnosti je i zábranná činnost
<b>komplexní pojistné služby</b>	komplexní zajišťování pojistné ochrany v oblasti pojištění majetku, osob a odpovědnosti
<b>odbytné</b>	částka vyjádřená v penězích, na kterou má pojištěný v životním pojištění právo, pokud byla vytvořena kladná hodnota pojištění (rezerva pojistného)
<b>oprávněná osoba</b>	fyzická nebo právnická osoba, která má právo, aby jí bylo vyplaceno pojistné plnění podle ustanovení pojistné smlouvy, je určena jménem nebo vztahem k pojištěnému, pokud není stanovena přímo v pojistné smlouvě nebo nenabude práva na plnění, nabývají tohoto práva osoby uvedené v § 817, odst. 2 a 3 občanského zákoníku
<b>pojistitel</b>	právnická osoba, která je oprávněna provozovat pojištění dle zákona o pojišťovnictví
<b>pojistka</b>	písemné potvrzení pojistitele o uzavření pojistné smlouvy
<b>pojistná částka</b>	částka určená ve smlouvě jako nejvyšší hranice plnění pojistitele
<b>pojistná smlouva</b>	dvoustranný právní úkon mezi pojistníkem a pojistitelem, na jehož základě vzniká a trvá smluvní pojištění, právní dokument vytvořený písemnou formou, jehož obsahem jsou smluvní ujednání a podmínky pojistného vztahu, které jsou závazné pro smluvní strany
<b>pojistná událost</b>	škodní nebo jiná událost, se kterou je spojena povinnost pojistitele plnit
<b>pojistné</b>	úplata za poskytovanou pojistnou ochranu
<b>pojistné plnění</b>	náhrada za škodu, která vznikla pojištěnému na pojištěné věci při pojistné události nebo poškozenému při odpovědnosti pojištěného za škodu
<b>pojistník</b>	právnická či fyzická osoba, která s pojistitelem uzavřela pojistnou smlouvu, jeho základní povinností je platit pojistné, není-li zproštěn této povinnosti
<b>pojištěný</b>	právnická či fyzická osoba, na jejíž život, zdraví, majetek nebo odpovědnost za škodu se pojištění vztahuje a která v případě pojistné události má právo na pojistné plnění, není-li stanoveno jinak
<b>pojišťovací agent</b>	právnická nebo fyzická osoba, která provádí zprostředkovatelskou činnost v pojišťovnictví na základě smlouvy s pojišťovnou
<b>pojišťovací makléř</b>	právnická nebo fyzická osoba, která provádí zprostředkovatelskou činnost v pojišťovnictví na základě smlouvy s osobou, která má zájem o uzavření pojistné smlouvy
<b>poškozený</b>	ten, kdo utrpěl škodu, za kterou jiný podle platných právních předpisů odpovídá
<b>přípojištění</b>	rozšíření stávajícího pojištění o další rizika (pojištění), popřípadě rizika o další pojistná nebezpečí, lze sjednat v jedné pojistné smlouvě spolu se základním pojištěním, s nímž však netvoří jeden celek
<b>smluvní ujednání</b>	ujednání mezi pojistitelem a pojistníkem upřesňující podmínky smluvního vztahu
<b>spoluúčast</b>	výše částky nebo podílu, kterým se pojištěný finančně podílí na poskytnutém pojistném plnění při každé pojistné události, vyjadřuje se v Kč (pevná spoluúčast) nebo v procentech v poměru k pojistné hodnotě nebo výši škody (pohyblivá spoluúčast)

<b>škoda</b>	majetková újma vyčíslitelná v penězích, vzniká na životě, zdraví, věci, majetku, přírodě a životním prostředí
<b>škodní událost</b>	skutečnost spojená se vznikem škody, ve které vede pojistitel šetření s cílem posoudit, zda jsou splněny podmínky pro poskytnutí pojistného plnění a jaká má být jeho výše
<b>technické rezervy</b>	daňově uznané volné peněžní prostředky určené k použití v budoucím účetním období, respektive v budoucích pojistných obdobích; smyslem používání technických rezerv je zabezpečit, aby hospodářské výsledky daného účetního období nebyly zkreslovány náklady nebo výnosy věcně patřícími do jiného účetního období
<b>univerzální pojišťovna</b>	pojišťovna, která zajišťuje komplexní pojistné služby (pojištění majetku, osob a odpovědnosti za škody)
<b>úraz</b>	tělesné poškození, které bylo způsobeno nenadále, zvenčí a nezávisle na vůli poškozeného mechanickou silou nebo působením chemických látek nebo nepřerušovaným působením vysokých nebo nízkých vnějších teplot, plynů, par, záření a jedů nebo v důsledku náhlé nepřiměřené a jednorázové tělesné námahy
<b>všeobecné pojistné podmínky</b>	úprava podmínek pojištění konkrétního pojistitele, která odpovídá požadavkům zákona o pojišťovnictví, všeobecné pojistné podmínky tvoří nedílnou součást pojistné smlouvy
<b>vznik pojištění</b>	soubor pracovních postupů spojených s uzavíráním pojistné smlouvy, s jejím tarifováním taxací a sepsáním je v užším smyslu vznik pojištění okamžik uzavření pojistné smlouvy
<b>zajistitel</b>	právnícká osoba, která přejímá do zajištění od pojistitele část rizika a dále přejímá i odpovídající část pojistného (zajistného), sniženou o provizi pojistitele a eventuálně i o další dohodnuté srážky
<b>zajištění</b>	smluvní vztah mezi pojistitelem a zajistitelem na základě kterého zajistitel hradí pojistiteli část pojistného plnění v případech stanovených v daném smluvním vztahu (jedná se tedy o pojištění rizik převzatých pojistitelem)
<b>zánik pojištění</b>	ukončení platnosti pojistné smlouvy (pojištění)
<b>zprostředkovatelská činnost</b>	odborná činnost směřující k uzavírání pojistných nebo zajišťovacích smluv a činnosti s tím související provozovaná pojišťovacím agentem nebo pojišťovacím makléřem
<b>zillmerizace</b>	pojistně matematická metoda zohlednění počátečních nákladů při výpočtu rezervy pojistného životních pojištění

**Kontaktní adresa:**

ČS-Živnostenská pojišťovna, a.s.

Smilova 547

530 02 Pardubice

Telefon: 040/6051 110

Fax: 040/6051 380

Internet: <http://www.zivpo.cz>

E-mail: [zivpo@zivpo.cz](mailto:zivpo@zivpo.cz)

IČO: 474 52 820

Auditor: KPMG Česká republika Audit, spol. s r.o.

Konzultace obsahu, design, produkce a výroba:

© B.I.G. Prague (Business Information Group) 2000

