

VÝROČNÍ ZPRÁVA 2010



Klíčové údaje

VYBRANÉ EKONOMICKÉ UKAZATELE ROKU 2010

tis. Kč	2010
Aktiva	24 428 665
Vlastní kapitál	2 746 078
Stav technických rezerv	20 739 591
Hospodářský výsledek za účetní období	603 105
Předepsané pojistné celkem	9 202 722
z toho: životní pojištění	8 519 754
neživotní pojištění	682 968
Náklady na pojistné plnění celkem	3 503 734
z toho: životní pojištění	3 401 100
neživotní pojištění	102 634

Cestu k životnímu pojištění najdete snadno

Komplexní prodej produktů Pojišťovny České spořitelny včetně následného klientského servisu je zajišťován prostřednictvím dvou distribučních sítí.

EXTERNÍ SÍŤ POJIŠŤOVNY ČESKÉ SPOŘITELNY

Vysoká dostupnost našich produktů je zaručena díky zhruba 240 externím smluvním partnerům, kteří zajišťují nejen prodej pojistných produktů, ale i profesionální klientský servis.

POBOČKOVÁ SÍŤ ČESKÉ SPOŘITELNY

Pojišťovna České spořitelny je jednou z největších v oblasti bankopojištění na českém trhu. Prostřednictvím více než 670 poboček České spořitelny zajišťujeme svým klientům maximální dostupnost pojistných produktů, komplexní prodejní a poprodejní servis.

Obsah

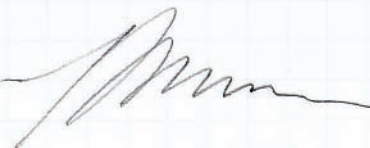


TITULNÍ STRANA

KLÍČOVÉ ÚDAJE

- 1 CESTU K POJIŠTĚNÍ NAJDETE SNADNO**
- 2 OBSAH**
- 3 PROFIL SPOLEČNOSTI**
- 6 ÚVODNÍ SLOVO PŘEDSEDY PŘEDSTAVENSTVA**
- 8 VÝVOJ NEJDŮLEŽITĚJŠÍCH EKONOMICKÝCH UKAZATELŮ**
- 9 SLOŽENÍ VRCHOLOVÝCH ORGÁNŮ SPOLEČNOSTI**
- 10 ORGANIZAČNÍ STRUKTURA**
- 11 ZPRÁVA PŘEDSTAVENSTVA**
- 17 ZPRÁVA DOZORČÍ RADY**
- 18 INFORMACE O VIENNA INSURANCE GROUP**
- 20 FINANČNÍ ČÁST**
- 64 NEFINANČNÍ ČÁST**

Profil společnosti



2010

V březnu 2010 oslavilo pojištění FLEXI již 10. výročí svého fungování na českém trhu a více než 900 000 pojištěných osob. Dlouhodobou ekonomickou stabilitu společnosti se rozhodla posílit valná hromada na svém zasedání v květnu, kdy bylo rozhodnuto o navýšení základního kapitálu o 782,9 milionu korun na celkovou výši 1,9 miliardy korun. Pojišťovna České spořitelny byla úspěšná také v soutěžích. Její stěžejní produkt FLEXI životní pojištění obhájil vítězství z předchozího roku v soutěži Zlatá koruna v kategorii Životní pojištění. Pojišťovna České spořitelny pak získala nejvyšší ocenění v kategorii Pojišťovna roku 2009 – životní pojištění. V rámci jedné z hlavních kategorií soutěže Pojišťovna roku 2009 tak obhájila své vítězství již počtvrté za sebou. Ocenění získal také Petr Zapletal, generální ředitel Pojišťovny České spořitelny, který zvítězil v prvním ročníku soutěže Pojišťovák roku. Úspěch roku 2010 podtrhuje také fakt, že poprvé v historii pojišťovna překročila hranici 9 miliard předepsaného pojistného.

2009

Na začátku roku 2009 představila Pojišťovna České spořitelny nové komplexní FLEXI životní pojištění, které spojilo dosavadní tři varianty produktů FLEXI, FLEXI INVEST²⁰⁰⁸ a FLEXI H-FIX do jediného. O kvalitě tohoto pojištění svědčí nejenom fakt, že za rok 2009 využívalo pojistné ochrany v rámci FLEXI životního pojištění více než 200 000 klientů, ale rovněž řada ocenění, která pojištění získalo. FLEXI životní pojištění zvítězilo například v rámci soutěže Fincentrum Banka roku v kategorii Životní pojištění roku 2009, dále získalo dvě nejvyšší ocenění v soutěži Zlatá Koruna, a to v kategoriích Životní pojištění a Novinka roku. V rámci soutěže Pojišťovna roku 2008 zvítězila Pojišťovna České spořitelny ve všech kategoriích týkajících se životního pojištění. Asociace českých pojišťovacích makléřů udělila pojišťovně nejvyšší ocenění v kategoriích Pojišťovna roku 2008 – životní pojištění, Inovace pojistných produktů, Spolupráce s makléři a v kategorii Likvidace pojistných škod. Produkt FLEXI životní pojištění korunoval úspěch pojišťovny vítězstvím v kategorii Pojistný produkt roku 2008. V roce 2009 byl název společnosti změněn na Pojišťovna České spořitelny, a.s., Vienna Insurance Group.

2008

Pojišťovna České spořitelny se v září 2008 stala součástí pojišťovací skupiny Vienna Insurance Group. V témže roce bylo Investiční životní pojištění FLEXI INVEST²⁰⁰⁸ vyhlášeno vítězem v kategorii Životní pojištění roku 2008 v soutěži MasterCard Banka roku 2008, za které současně získalo ocenění Stříbrná koruna v kategorii Životní pojištění. Zároveň byla v roce 2008 oceněna Asociací českých pojišťovacích makléřů jako Pojišťovna roku 2007 – životní pojištění a produkt FLEXI získal nejvyšší ocenění v kategorii Pojistný produkt. Společnost byla dále oceněna jako nejlepší pojišťovna v oblasti likvidace a inovace pojistných produktů.

2007

Rok 2007 se nesl ve znamení důležitých produktových změn. Pojišťovna České spořitelny inovovala jeden z neúspěšnějších produktů Flexibilní životní pojištění FLEXI, zavedla nový typ investičního životního pojištění FLEXI H-FIX a pro rok 2008 připravila inovaci Investičního životního pojištění FLEXI INVEST.

2006

Během roku 2006 posílila Pojišťovna České spořitelny své postavení na trhu životního pojištění, a obhájila tak své místo mezi pěti nejvýznamnějšími životními pojišťovnami. Kromě toho získala titul Pojišťovna roku 2006 v kategorii Životního a úrazového pojištění v anketě, kterou pořádala Asociace českých pojišťovacích makléřů. Počet klientů Pojišťovny České spořitelny přesáhl hranici půl milionu.

2005

V roce 2005 přišla Pojišťovna České spořitelny s několika produktovými novinkami. Mezi reprezentanty pojištění se zařadilo Úvěrové životní pojištění KVATRO a HYPOTÉKA. V závěru roku bylo produktové portfolio obohaceno o nové pojištění určené dětem, které se vyznačuje vysokou flexibilitou kopírující životní potřeby dítěte, resp. rodiny, poskytované pod názvem Flexibilní životní pojištění JUNIOR.

2004

Od roku 2004 se Pojišťovna České spořitelny specializuje pouze na prodej životního pojištění, a to prostřednictvím pobočkové sítě České spořitelny a vybraných externích sítí. Vybrané produkty neživotního pojištění však nabízí Finanční skupina České spořitelny svým klientům prostřednictvím strategického partnera i nadále. Pojišťovna České spořitelny působí jako „kompetenční centrum“ Finanční skupiny České spořitelny a poskytuje spolu se strategickým partnerem, pojišťovnou Kooperativa, vysoce standardizované produkty neživotního pojištění určené pro pobočkovou síť České spořitelny. Významným přírůstkem mezi produkty se stalo Investiční životní pojištění FLEXI INVEST, které nabízí klientům výběr jednak ze tří investičních programů a jednak i ze široké palety pojištění životních rizik.

2003

S ohledem na vývoj pojišťovacího trhu v České republice a Evropské unii a rovněž s ohledem na to, že se Česká spořitelna a skupina Erste Bank specializují na oblast životního pojištění a bankopojištění, se akcionáři Pojišťovny České spořitelny rozhodli koncem roku 2003 prodat neživotní část pojišťovny společnosti Kooperativa.

2001

Vlivem transformace České spořitelny a celé její finanční skupiny začala pojišťovna od 17. 9. 2001 vystupovat pod novým názvem Pojišťovna České spořitelny. Změna obchodního názvu souvisí se změnou firemních barev, jmen a log celé Finanční skupiny České spořitelny, které vycházejí z kompozice jejího většinového majitele – Erste Bank. Ke změnám došlo i v oblasti poskytování služeb klientům a kultury řízení společnosti. Došlo k rozvoji prodeje pojistných produktů nabízených Pojišťovnou České spořitelny v síti poboček České spořitelny, v tzv. bankopojištění.

2000

V rámci procesu privatizace České spořitelny podstoupila také Pojišťovna České spořitelny důkladnou právní a finanční prověrku, jejímž výsledkem byl na konci roku 2000 vstup nového akcionáře. Největší rakouská životní pojišťovna Sparkassen Versicherung, člen Finanční skupiny Erste Bank, získala navýšením základního kapitálu o 500 milionů Kč 45% podíl ve společnosti. Na trh byl uveden unikátní produkt nové generace – Flexibilní životní pojištění FLEXI.

1995–1999

V roce 1995 uvedla Pojišťovna České spořitelny na trh jako první pojišťovna v České republice pojištění velmi vážných onemocnění, při kterém dochází k pojistnému plnění již v případě diagnózy choroby. Důležitým mezníkem v historii pojišťovny byl v roce 1995 kapitálový vstup České spořitelny, který přinesl kromě potřebného kapitálu zázemí nejsilnější finanční skupiny v České republice. Důležitost kvalitní akcionářské struktury se prokázala již v roce 1997, kdy byl celý pojistný trh negativně zasažen dopady rozsáhlých záplav.

1992–1994

Pojišťovna České spořitelny byla českým soukromým kapitálem založena v roce 1992. V lednu 1993 zahájila pod názvem Živnostenská pojišťovna svoji pojišťovací činnost. Jejím cílem bylo poskytovat pojišťovací služby především pro nastupující podnikatelskou sféru. S rozvojem pojišťovací činnosti se začala rozšiřovat také nabídka pojistných programů pro občanskou veřejnost.

Úvodní slovo předsedy představenstva



RNDr. Petr Zapletal, MBA,
předseda představenstva

Vážené klienti, akcionáři, obchodní přátelé,

uplynulý rok se podobně jako předchozí období nesl ve znamení pokračující nepřilíživé ekonomické situace. Pro Pojišťovnu České spořitelny však byl rok 2010 nad očekávání úspěšný. Navzdory vzrůstajícím tlakům konkurence v oblasti životního pojištění se nám podařilo posílit svou pozici na trhu a díky kvalitě našich služeb a produktů získat i řadu ocenění.

Naše stěžejní pojištění FLEXI oslavilo v březnu 10. výročí své existence. Že to byla dekáda úspěšná, dokazuje fakt, že některou z jeho forem využívá více než 900 000 klientů. Nové FLEXI životní pojištění, které bylo na trh uvedeno v roce 2009, se v průběhu celého roku těšilo velké oblibě u klientů i poradců a dokázalo, že je stále dominantním produktem na trhu. Díky změnám, které jsou do něj neustále implementovány na základě požadavků klientů, se nám jej daří stále vylepšovat tak, aby si jej kdokoli mohl co nejnázve přizpůsobit svým momentálním potřebám. Kvalitu pojištění ocenila i odborná veřejnost, která FLEXI životnímu pojištění v soutěži Zlatá koruna udělila první místo v kategorii Životní pojištění roku 2010.

Za velký úspěch považuji růst předepsaného pojistného, jak běžného, tak jednorázového, ve stále náročnějším konkurenčním prostředí. V roce 2010 předepsala Pojišťovna České spořitelny rekordních 9,2 miliardy korun, což je o 32 % více než v roce 2009. Rok 2010 byl v tomto ohledu dosud nejúspěšnější. S tržním podílem 12,1 % pak naše pojišťovna obsadila třetí místo na trhu životního pojištění, což podtrhuje její silnou pozici.

Rád bych na tomto místě poděkoval všem našim klientům, kteří nám projevíli důvěru a využili našeho pojištění. Stejně jako naše produkty jsou i naše služby zaměřeny na jednoduchost jejich využívání a na maximální pohodlí pro klienta. Věřím, že se nám daří naplňovat představy našich klientů a že i v budoucnu nám zachovají svou přízeň.

Poděkování patří i našim obchodním partnerům, kteří klientům poskytují kvalitní a profesionální poradenství. Právě individuální přístup a schopnost nabídnout řešení šité na míru jednotlivým klientům je důležitým prvkem úspěchu naší pojišťovny. Doufám, že naše spolupráce se bude i v nadcházejících letech úspěšně rozvíjet.

V neposlední řadě bych chtěl vyjádřit uznání našim zaměstnancům, bez nichž by nebylo možné dosáhnout takových výsledků. Díky jejich pracovnímu nasazení má naše pojišťovna silné postavení na trhu a spolu s mými kolegy budeme usilovat o to, aby se Pojišťovna České spořitelny neustále rozvíjela a zdokonalovala.



RNDr. Petr Zapletal, MBA
předseda představenstva

Vývoj nejdůležitějších ekonomických ukazatelů

tis. Kč	2007	2008	2009	2010
Aktiva	17 574 973	18 058 922	20 421 310	24 428 665
Vlastní kapitál	1 553 754	1 639 464	2 209 387	2 746 078
Stav finančního umístění	17 178 340	17 267 897	18 953 205	22 541 660
Stav technických rezerv celkem	15 450 824	15 918 644	17 344 804	20 739 591
Hospodářský výsledek za účetní období	369 212	220 522	619 151	603 105
Předepsané pojistné celkem	6 453 589	6 680 097	6 962 601	9 202 722
z toho: životní pojištění	6 400 876	6 593 163	6 855 813	8 519 754
neživotní pojištění	52 713	86 934	106 788	682 968
Náklady na pojistná plnění celkem	3 596 406	4 577 394	4 058 139	3 503 734
z toho: životní pojištění	3 574 376	4 540 368	4 005 190	3 401 100
neživotní pojištění	22 030	37 026	52 949	102 634
Počet uzavřených smluv k 31. 12. 2010 (ks)	540 510	597 304	673 978	734 441
z toho: životní pojištění	517 098	562 084	631 332	688 063
neživotní pojištění	23 412	35 220	42 646	46 378
Průměrný evidenční stav zaměstnanců	140	154	173	196

Složení vrcholových orgánů společnosti k 31. 12. 2010

SLOŽENÍ DOZORČÍ RADY

PŘESEDNA DOZORČÍ RADY

Ing. Martin Diviš, MBA – předseda představenstva Kooperativa pojišťovny, a.s., Vienna Insurance Group

MÍSTOPŘESEDNA DOZORČÍ RADY

Mag. Erwin Hammerbacher – člen představenstva Sparkassen Versicherung AG, do 5. 6. 2010

ČLEN DOZORČÍ RADY

JUDr. Karel Kopecký – vedoucí oddělení právního a compliance Pojišťovny České spořitelny, a.s., Vienna Insurance Group

ČLEN DOZORČÍ RADY

Ing. Petr Kohoutek – vedoucí oddělení likvidace pojistných událostí Pojišťovny České spořitelny, a.s., Vienna Insurance Group

ČLEN DOZORČÍ RADY

Ing. Vít Rozsypal – ředitel úseku ekonomického Kooperativa pojišťovny, a.s., Vienna Insurance Group, od 16. 3. 2010

ČLEN DOZORČÍ RADY

Ing. Aleš Mamica – předseda představenstva Realitní společnosti České spořitelny, a.s., od 16. 3. 2010

SLOŽENÍ PŘEDSTAVENSTVA

PŘESEDNA PŘEDSTAVENSTVA

RNDr. Petr Zapletal, MBA

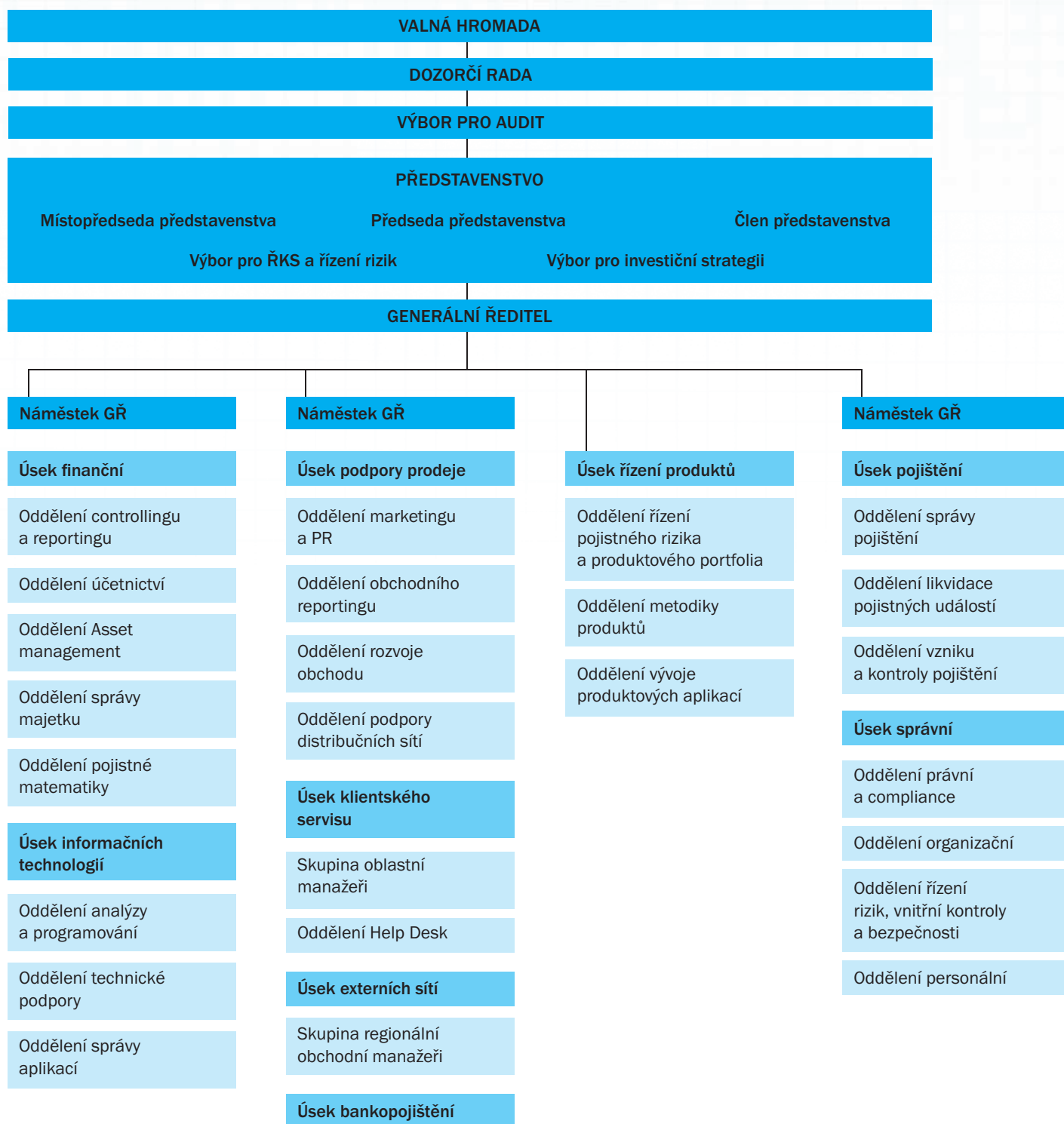
MÍSTOPŘESEDNA PŘEDSTAVENSTVA

Ing. Jaroslav Kulhánek

ČLEN PŘEDSTAVENSTVA

Ing. František Mareš

Organizační struktura k 31. 12. 2010



Pojišťovna nemá organizační složku v zahraničí.

Zpráva představenstva

Vývoj na pojistném trhu životního pojištění v roce 2010 na první pohled dosahuje vysokého indexu růstu ve výši téměř 20 %. Při pozornější analýze však zjistíme, že tento růst je tažen především enormním nárůstem jednorázového pojištění, přičemž trh běžně placeného pojistného téměř stagnuje. Na pojistném trhu životního pojištění pokračoval konkurenční boj v oblasti motivace distributorů, nabídky nových produktů i hledání forem ke snížení procenta předčasného ukončování pojistných smluv.

Hlavním úkolem představenstva pojišťovny pro rok 2010 bylo zajistit plánovanou dynamiku růstu předepsaného pojistného, zajistit vlastníky očekávanou profitabilitu pojistné činnosti a dále zvyšovat úroveň kvality služeb pro klienty a obchodní partnery. Od 15. 9. 2008 se Pojišťovna České spořitelny stala součástí silného pojišťovacího koncernu VIENNA INSURANCE GROUP AG Wiener Versicherung Gruppe. Součástí této změny bylo i uzavření dlouhodobé vzájemné spolupráce na podporu a prodej pojišťovacích produktů skupiny Vienna Insurance Group v České republice (dále jen VIG ČR) v síti poboček České spořitelny, a.s.

Cíle stanovené pro rok 2010 proto stanovily další rozvoj prodeje pojištění v pobočkové síti České spořitelny, a to včetně rozšiřování finančních služeb formou tzv. komplexních finančních produktů. Tyto bankovní produkty obsahují zpravidla různé druhy úvěrových smluv a zahrnují v jedné smlouvě i nabídku pojištění proti rizikům formou vybraných druhů životních i neživotních pojištění.

I v roce 2010 došlo k dalšímu prohloubení synergií a začlenění pojišťovny do organizačních struktur koncernu VIENNA INSURANCE GROUP AG Wiener Versicherung Gruppe, ale i do skupiny pojišťoven operujících na území České republiky. Dosažené výsledky i celkové hodnocení roku 2010 potvrzují, že se představenstvu dařilo v této oblasti úkoly plnit.

Pojistný trh České republiky v roce 2010 nepřekvapil. Objem předepsaného pojistného životního pojištění dosáhl hodnoty 70,54 mld. Kč, což představuje meziroční růst o 19,24 % (růst v roce 2009 činil 5,11 %). Podíváme-li se na strukturu předepsaného pojistného podle způsobu placení, pak běžně placené pojistné stagnovalo. Jeho meziroční nárůst pouze 1,9 % ve srovnání s předchozím rokem znamená, že celý růst trhu byl způsoben růstem jednorázově placeného pojistného. Tento druh pojistného ve srovnání s rokem 2009 vzrostl o téměř 58 % (tj. nárůst o 10,6 mld. Kč na celkových 28,9 mld. Kč).

Vývoj prodeje pojistného v Pojišťovně České spořitelny se vývoji na trhu poněkud vymykal. Celkový meziroční nárůst životního pojištění činil 24,30 %. Ve struktuře předpisu pojistného podle způsobu placení bylo dosaženo mimořádného růstu na straně běžně placeného pojistného, kde byl růst trhu výrazně překonán meziročním růstem ve výši 30,0 %.

Vývoj jednorázově placeného pojistného byl ve srovnání s předchozím rokem vyvážený, bez výkyvů v prodeji. Jednorázově placené pojistné má svou dominanci v distribuční síti České spořitelny a v meziročním srovnání tento typ pojištění vzrostl o 19,3% proti roku 2009.

Pojišťovna České spořitelny v roce 2010 dále posílila podíl běžně placeného životního pojistného a jeho podíl činí více než 48% celkového životního portfolia. Celkové předepsané pojistné činilo v tomto segmentu 8,52 mld. Kč. Jednorázově placené pojistné dosáhlo výše 4,39 mld. Kč a podílelo se z 52% na celkovém předepsaném životním pojistném pojišťovny. Velmi významný růst jsme zaznamenali v oblasti běžně placeného pojistného. Objemem předepsaného životního pojistného je pojišťovna třetí největší pojišťovnou na trhu. Dosažené obchodní výsledky představují celkový podíl na trhu životního pojištění ve výši 12,1%.

Obchodní úspěšnost Pojišťovny České spořitelny, způsob komunikace a prodejní servis s klienty a obchodními partnery byly oceněny v roce 2010 odbornou veřejností několika oceněními, a sice:

- AČPM - Pojišťovna roku 2009 - 1. místo v kategorii Pojišťovna roku 2009 - životní pojištění (obhájili jsme již počtvrté za sebou)
- Zlatá koruna 2010 - 1. místo v kategorii Životní pojištění
- Banka roku 2010 - 2. místo v kategorii Životní pojištění; generální ředitel RNDr. Petr Zapletal, MBA, byl vyhlášen „Pojišťovákem roku“.

PRODUKTY

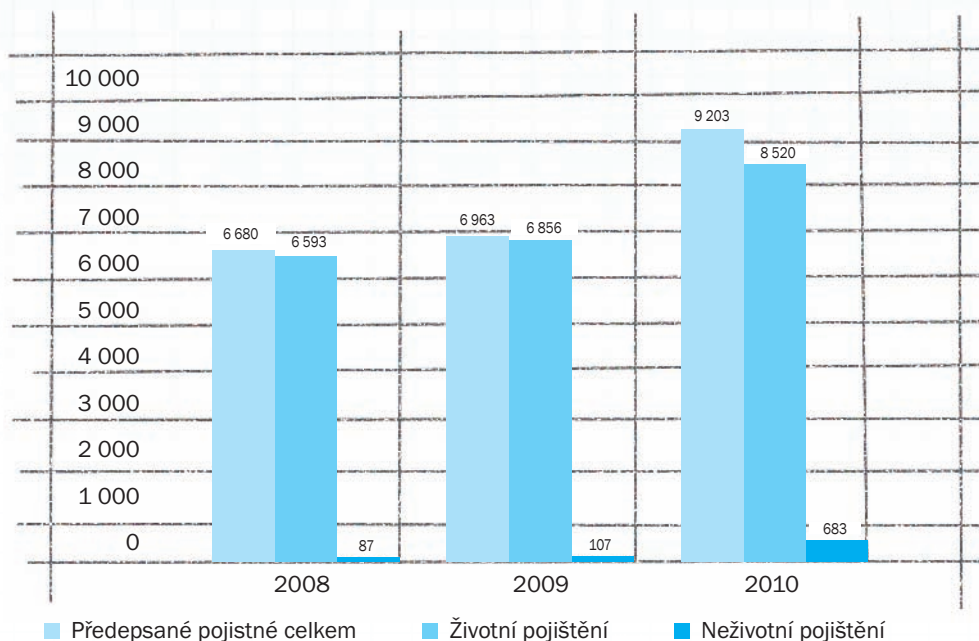
Hodnocený rok 2010 byl především ve znamení růstu podílu rizikových pojištění, zastoupených oblíbenou rodinou flexibilních životních pojištění. V roce 2010 jsme pokračovali v inovacích produktu FLEXI Životní pojištění, které poskytuje širokou pojistnou ochranu i diverzifikovanou nabídku investičních fondů, a to včetně fondu s garantovaným výnosem. Inovace byly soustředěny na další zkvalitnění ochrany proti životním rizikům, zavedení některých dalších pojištění včetně zlepšení administrace a správy pojištění. Na počátku roku jsme dále dokončili přechod na komplexní pojistnou ochranu klientů České spořitelny, a to včetně poskytování pojistné ochrany pro případ neschopnosti splácet úvěr v důsledku ztráty zaměstnání nebo pracovní neschopnosti.

FLEXI životní pojištění i nadále představuje vrchol naší nabídky a svými vlastnostmi pokryje požadavky na zajištění životních rizik i požadavky na dlouhodobé investování vložených finančních prostředků. V současné době je toto pojištění schopno pokrýt veškeré individuální požadavky na rizika definovaná klientem, a to bez jakýchkoliv omezení. Rozměr pojistné ochrany je navíc doplněn nadstandardní možností pokrytí požadavků na investování vložených prostředků. Vzhledem k tomu, že v rámci jedné smlouvy lze libovolně rozhodovat o míře investičního rizika (garantovaný fond a škála negarantovaných fondů), lze nejen ušetřit prostředky spojené s pořízením takové smlouvy, ale i v průběhu platnosti pojistné smlouvy upravovat investiční profil podle vlastních životních podmínek a požadavků.

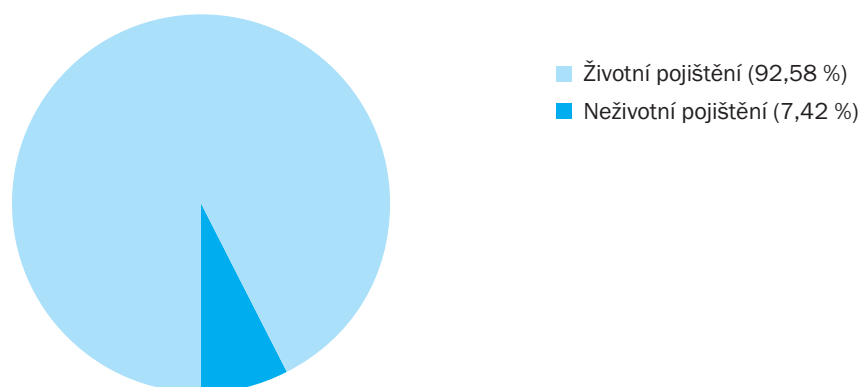
V hodnoceném roce se dále rozvíjela spolupráce s Českou spořitelnou formou tzv. skupinových pojištění, která zajišťují rizika smrti a invalidity klientů banky, včetně pojištění neschopnosti splácet úvěr z titulu ztráty zaměstnání nebo pracovní neschopnosti. Převzetím posledně zmínovaných rizik tak bylo dovršeno strategické rozhodnutí zajistit pojistnou ochranu výhradně prostřednictvím Pojišťovny České spořitelny.

Naši nabídku doplňuje kapitálové životní pojištění. Tento produkt je vhodnou alternativou zejména svým spořicí efektem pro klienty, kterým končí pojistné smlouvy uplynutím doby. V průběhu roku tento typ životního pojištění opět přilákal značnou část klientů zejména v síti České spořitelny, a to především svou jednoduchostí.

Vývoj předepsaného pojistného (mil. Kč)



Struktura předepsaného pojistného v roce 2010

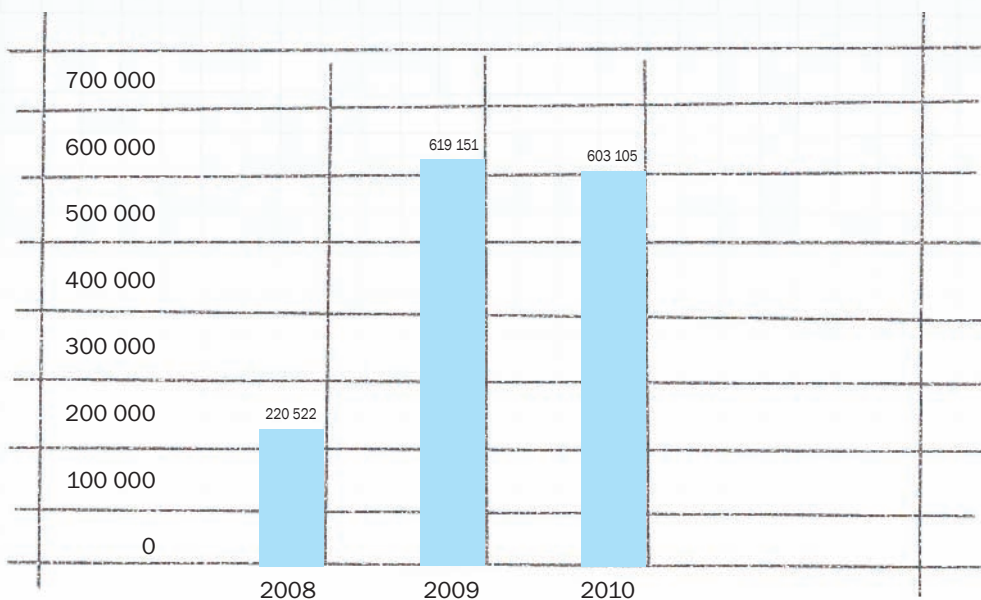


V roce 2010 jsme zhodnotili prostředky našich klientů podle druhu produktů v rozmezí 1,79–6,50%. Zhodnocení se týká produktů s garantovaným výnosem.

FINANČNÍ VÝSLEDKY

Hospodaření pojišťovny za rok 2010 skončilo ziskem ve výši 603,1 mil. Kč.

Vývoj hospodářského výsledku za účetní období (tis. Kč)

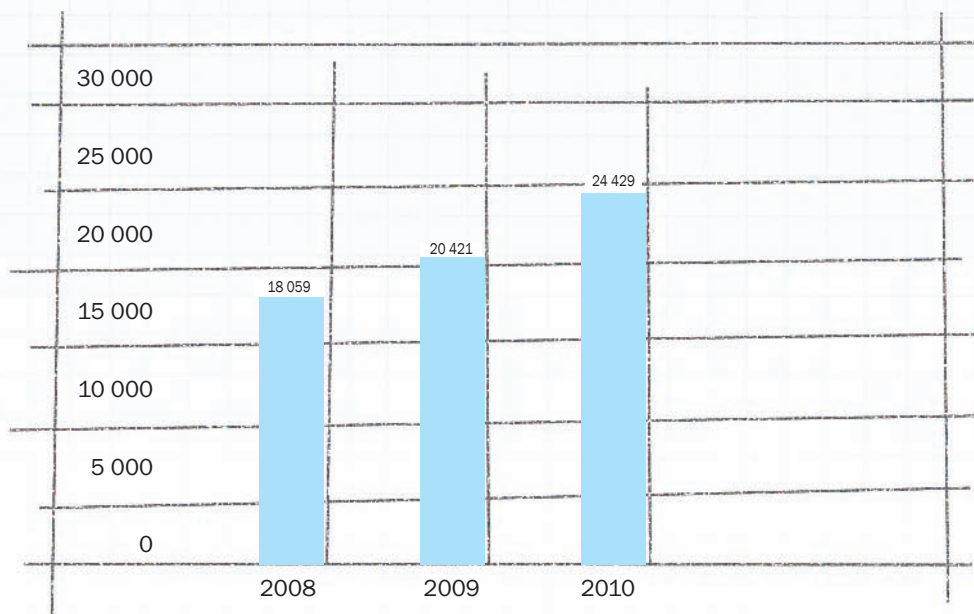


Dosažený hospodářský výsledek je ovlivněn zejména nárůstem předpisu pojistného a stabilnějším vývojem na finančních trzích v roce 2010. Technické rezervy dosáhly výše 18 281,5 mil. Kč, což je nárůst ve srovnání s rokem 2009 o více než 21 %. K rozvahovému dni byly ve struktuře následující rezervy: rezerva na pojistné jiných období ve výši 76,1 mil. Kč, rezerva životního pojištění 16 743,7 mil. Kč, rezerva na pojistná plnění 1 374,1 mil. Kč a ostatní rezervy ve výši 87,6 mil. Kč. V roce 2010 vzrostly absolutně rezervy celkem o 3 211,46 mil. Kč proti stavu v roce 2009.

Dosažená výše rezerv je vytvořena v souladu s platnou legislativou a znamená potřebnou jistotu pro pokrytí budoucích plnění z pojistných událostí.

Technické rezervy na životní pojištění, je-li nositelem rizika pojistník, se meziročně zvýšily o 8 % na celkovou výši 2 458,1 mil. Kč.

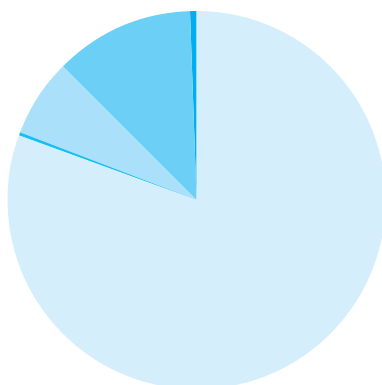
Vývoj bilanční sumy (mil. Kč)



Objem technických rezerv určoval výši finančního umístění těchto prostředků, které představuje více než 90 % aktiv společnosti. Portfolio finančního umístění je rozloženo mezi jednotlivé typy finančních instrumentů v souladu s platnou legislativou a v souladu s požadavky regulátora (ČNB). Struktura portfolia prostředků finančního umístění, která je uvedena v příloženém grafu, je sestavena tak, aby dlouhodobě kryla pojistné závazky a současně zajišťovala bezpečnost vložených prostředků našich klientů. Správa prostředků finančního umístění je obhospodařována ve spolupráci s odbornými útvary investičního bankovníctví České spořitelny.

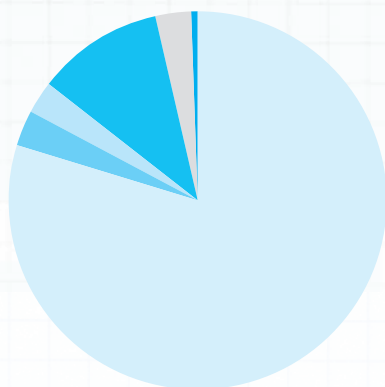
Pojišťovna České spořitelny splňuje požadavky a nároky na solventnost a překračuje stanovené limity míry solventnosti kladené na životní pojištění. Tím vytváří svým klientům dostatečnou jistotu pro pokrytí závazků vyplývajících z uzavřených pojistných smluv. V oblasti zajištění vycházela Pojišťovna České spořitelny z obezřetné struktury zajištění a z dlouhodobé spolupráce s renomovanou zajišťovací společností SWISS RE.

Struktura technických rezerv v roce 2010



- Rezerva pojistného životního pojištění (80,73 %)
- Rezerva na nezasloužené pojistné (0,37 %)
- Rezerva na pojistná plnění (6,63 %)
- Technická rezerva životního pojištění, je-li nositelem investičního rizika pojistník (11,85 %)
- Ostatní rezervy (0,42 %)

Struktura finančního umístění v roce 2010



- Cenné papíry s pevným výnosem (79,88 %)
- Cenné papíry s proměnlivým výnosem (akcie) (3,06 %)
- Cenné papíry s proměnlivým výnosem (fondy) (2,77 %)
- Finanční umístění životního pojištění, je-li nositelem investičního rizika pojistník (10,90 %)
- Depozita u bank (3,07 %)
- Ostatní (0,31 %)

ŘÍDICÍ A KONTROLNÍ SYSTÉM POJIŠTOVNY

V průběhu roku 2010 realizovalo představenstvo opatření vedoucí ke zkvalitnění řídicího a kontrolního systému pojišťovny. Jednalo se zejména o práce spojené s přípravou na implementaci požadavků Solvency II, včetně ověřování finanční stability pojišťoven vlivem otřesů a dysfunkcí na finančních trzích. Z tohoto důvodu představenstvo rozhodlo o přistoupení pojišťovny k výpočtu Kvantitativní dopadové studie (QIS 5) podle CEIOPS i k zátěžovým testům stanoveným Českou národní bankou. V obou případech dosažené výpočty ověřily finanční požadavky i schopnost pojišťovny pokrýt závazky vyplývající z uzavřených pojistných smluv.

Dále přistoupilo představenstvo k implementaci požadavků stanovených vyhláškou č. 434/2009 Sb., kterou se provádějí některá ustanovení zákona o pojištnictví, mimo jiné v odpovídajícím nastavení řídicího a kontrolního systému tak, aby pokrýval veškeré činnosti pojišťovny, umožňoval soustavné a systematické řízení rizik a současně byl efektivní. V rámci této implementace byly upraveny procesy pojišťovny tak, že:

- jsou zajištěny funkcionality řídicího a kontrolního systému,
- byla upravena organizace a procesy tak, že nedochází ke střetu zájmů a je zajištěno oddělení obchodní a ostatní činnosti pojišťovny,
- jsou identifikována rizika, kterým je pojišťovna při své činnosti vystavena, a to včetně procesů vedoucích k jejich řízení a kontrole.

Podle provedených interních a externích kontrol i auditů je systém řízení a kontroly společnosti efektivní a dává představenstvu dostatečnou informaci pro efektivní a obezřetné řízení pojišťovny.

Zpráva dozorčí rady

Dozorčí rada Pojišťovny České spořitelny, a.s., Vienna Insurance Group v roce 2010 průběžně zajišťovala úkoly, které jí náleží ze zákona a podle stanov akciové společnosti. Jako dozorčí a kontrolní orgán pojišťovny dohlížela na výkon působnosti představenstva a uskutečňování podnikatelské činnosti pojišťovny. Dozorčí rada byla pravidelně informována o činnosti pojišťovny, její finanční situaci, kontrolovala plnění usnesení valné hromady, projednávala zprávy externího auditora a dávala vedení pojišťovny podněty a doporučení směřující ke zlepšení situace ve společnosti. Dozorčí rada přezkoumala předloženou účetní závěrku Pojišťovny České spořitelny, a.s., Vienna Insurance Group sestavenou k 31. 12. 2010 a dospěla k závěru, že účetní záznamy byly vedeny průkazným způsobem v souladu s platnými předpisy o účetnictví a stanovami společnosti.

Audit roční účetní závěrky provedla firma KPMG Česká republika Audit, s.r.o., která potvrdila, že účetní závěrka ve všech významných ohledech věrně zobrazuje majetek, závazky a vlastní jmění společnosti Pojišťovny České spořitelny, a.s., Vienna Insurance Group k 31. 12. 2010 a výsledek hospodaření za rok 2010 v souladu se zákonem o účetnictví a příslušnými předpisy České republiky. Dozorčí rada vzala tento výrok na vědomí.

Dozorčí rada přezkoumala Zprávu o vztazích podle § 66a odst. 9 a 10 obchodního zákoníku předloženou představenstvem společnosti s konstatováním, že v důsledku smluv, jiných právních úkonů či ostatních opatření uzavřených, učiněných či přijatých Pojišťovnou České spořitelny, a.s., Vienna Insurance Group v účetním období 2010 v zájmu nebo na popud jednotlivých propojených osob nevznikla Pojišťovně České spořitelny, a.s., Vienna Insurance Group žádná újma.

Dozorčí rada rovněž projednala a vzala na vědomí Zprávu o činnosti výboru pro audit Pojišťovny České spořitelny, a.s., Vienna Insurance Group za rok 2010.

Na základě všech těchto skutečností dozorčí rada doporučila valné hromadě vyslovit souhlas se stavem majetku a závazků k 31. 12. 2010 a s rozdělením zisku společnosti za rok 2010 včetně výplaty dividend v souladu s návrhem předloženým představenstvem Pojišťovny České spořitelny, a.s., Vienna Insurance Group k projednání valnou hromadou.



Ing. Martin Diviš, MBA
předseda dozorčí rady

Informace o Vienna Insurance Group

Vienna Insurance Group (VIG) je na burze kótovaná mezinárodní společnost se sídlem ve Vídni. S předepsaným pojistným v hodnotě více než osmi miliard eur a zhruba 25 000 zaměstnanci patří mezi největší hráče na pojistném trhu střední a východní Evropy. Klientům nabízí vysoce kvalitní produkty a služby v oblastech životního i neživotního pojištění. Akcie Vienna Insurance Group jsou kótovány na vídeňské i pražské burze.



Strategie systematické expanze do regionu střední a východní Evropy umožnila VIG přeměnit se z národní pojišťovací společnosti na mezinárodní koncern se zhruba 50 pojišťovnami ve 24 zemích. Jako reprezentant finanční stability společnost VIG poskytuje svým klientům, akcionářům, partnerům a zaměstnancům vysokou úroveň finanční jistoty. To potvrzuje i rating A+ se stabilním výhledem, který společnosti udělila renomovaná ratingová agentura Standard and Poor's.

RŮSTOVÝ REGION: STŘEDNÍ A VÝCHODNÍ EVROPA

V roce 1990 byla VIG první západní pojišťovací společností, která vstoupila do střední a východní Evropy. Tato oblast dnes vykazuje zhruba 50 % celkového předepsaného pojistného skupiny. V tomto regionu má VIG zastoupení v Albánii, Bělorusku, Bulharsku, Chorvatsku, České republice, Estonsku, Gruzii, Maďarsku, Litvě, Lotyšsku, Makedonii, Černé Hoře, Polsku, Rumunsku, Rusku, Srbsku, na Slovensku, v Turecku a na Ukrajině. Pobočka existuje také ve Slovinsku. Skupina VIG se tak nachází v dobré pozici, aby se zapojila do zvyšování životní úrovně regionu a následně uspokojovala rostoucí potřeby v oblasti pojištění.

Skupina VIG působí také v Německu, Lichtenštejnsku a Itálii.

KLÍČOVÝ TRH: RAKOUSKO

Klíčovým trhem pro skupinu VIG je Rakousko, kde začala její expanze. Společnosti Wiener Städtische Versicherung, Donau Versicherung a Sparkassen Versicherung, patřící do koncernu VIG, jsou lídry na rakouském trhu.

NOVÁ KONCERNOVÁ STRUKTURA

V roce 2010 byla v rámci reorganizace oddělena pojišťovací činnost Wiener Städtische Versicherung na rakouském trhu od mezinárodních aktivit skupiny, VIG se díky tomu bude moci plně koncentrovat na řízení mezinárodního koncernu. Tento krok vytvořil transparentní strukturu a procesy uvnitř skupiny a umožnil tím efektivnější řízení.

Všechny společnosti skupiny mají silné regionální kořeny a navíc mohou využívat mezinárodní zázemí koncernu VIG. Restrukturalizace jim dává společnou zastřešující společnost a díky tomu i silnou identitu, která je sjednocuje napříč jednotlivými trhy.

KOMPLEXNÍ PRODUKTOVÁ NABÍDKA

VIG může čerpat z více než 185 let zkušeností v oblasti pojištnictví. Základními kameny úspěšného rozvoje společnosti byly a jsou zejména odpovědné poradenství, inovativní pojistná řešení, přizpůsobená na míru jednotlivým klientům, optimální klientský přístup a vynikající služby, poskytované pomocí četných distribučních kanálů. V souladu se svou strategií více značek v každé zemi se VIG může spolehnout na sílu osvědčených značek s bohatou tradicí.

V Rakousku jednotlivé společnosti skupiny již po mnoho let nabízejí inovativní pojistná řešení šitá na míru zákaznickým potřebám v oblasti životního i neživotního pojištění. Ve střední a východní Evropě vede rostoucí životní úroveň ke zvýšené poptávce po pojištění. Ačkoliv zpočátku byla nejsilnější poptávka po pojištění automobilů a majetku, dnes roste popularita především penzijního a investičního životního pojištění.

VIG Re byla založena jako vlastní zajišťovna skupiny. Její umístění v České republice podtrhuje význam regionu střední a východní Evropy jako rostoucího trhu.

ERSTE GROUP – SILNÝ PARTNER

V roce 2008 byla s Erste Group uzavřena reciproční dohoda o prodeji a distribuci v Rakousku a střední a východní Evropě. Na základě vícekanálového distribučního přístupu jsou pojistné produkty VIG distribuovány skupinou Erste Group, zatímco na oplátku společnosti skupiny VIG nabízejí bankovní produkty. VIG i Erste Group jsou profesionálními a spolehlivými odborníky v bankovních a pojistných produktech.

ZAMĚSTNANCI ZAJIŠTŮJÍ ÚSPĚCH

Skupina VIG poskytuje vysoce kvalitní poradenství a služby pro svou komplexní nabídku produktů. Z tohoto důvodu jsou to právě zaměstnanci skupin, kdo zásadním způsobem přispívá k úspěchu společnosti. Regionální přístup, který skupina VIG využívá, znamená, že jsou stále blízko klientům, stejně jako potřebám trhu.

Další informace o Vienna Insurance Group můžete nalézt na internetové adrese www.vig.com nebo v konsolidované výroční zprávě skupiny VIG.

Finanční část

- 21 ZPRÁVA NEZÁVISLÉHO AUDITORA
- 24 ROZVAHA
- 26 VÝKAZ ZISKU A ZTRÁTY
- 29 PŘEHLED O ZMĚNÁCH VLASTNÍHO KAPITÁLU
- 30 PŘÍLOHA ÚČETNÍ ZÁVĚRKY
- 58 ZPRÁVA O VZTAZÍCH



KPMG Česká republika Audit, s.r.o.
Pobřežní 648/1a
186 00 Praha 8
Česká republika

Telephone +420 222 123 111
Fax +420 222 123 100
Internet www.kpmg.cz

Zpráva nezávislého auditora pro akcionáře společnosti Pojišťovna České spořitelny, a.s., Vienna Insurance Group

Účetní závěrka

Na základě provedeného auditu jsme dne 24. února 2011 vydali k účetní závěrce, která je součástí této výroční zprávy, zprávu následujícího znění:

„Provedli jsme audit přiložené účetní závěrky společnosti Pojišťovna České spořitelny, a.s., Vienna Insurance Group, tj. rozvahy k 31. prosinci 2010, výkazu zisku a ztráty za rok 2010 a přílohy této účetní závěrky, včetně popisu použitých významných účetních metod a ostatních doplňujících údajů. Údaje o společnosti Pojišťovna České spořitelny, a.s., Vienna Insurance Group jsou uvedeny v bodě 1 přílohy této účetní závěrky.

Odpovědnost statutárního orgánu účetní jednotky za účetní závěrku

Statutární orgán společnosti Pojišťovna České spořitelny, a.s., Vienna Insurance Group je odpovědný za sestavení účetní závěrky, která podává věrný a poctivý obraz v souladu s českými účetními předpisy, a za takový vnitřní kontrolní systém, který považuje za nezbytný pro sestavení účetní závěrky tak, aby neobsahovala významné nesprávnosti způsobené podvodem nebo chybou.

Odpovědnost auditora

Naší odpovědností je vyjádřit na základě provedeného auditu výrok k této účetní závěrce. Audit jsme provedli v souladu se zákonem o auditorech, Mezinárodními auditorskými standardy a souvisejícími aplikačními doložkami Komory auditorů České republiky. V souladu s těmito předpisy jsme povinni dodržovat etické požadavky a naplánovat a provést audit tak, abychom získali přiměřenou jistotu, že účetní závěrka neobsahuje významné nesprávnosti.

Audit zahrnuje provedení auditorských postupů, jejichž cílem je získat důkazní informace o částkách a skutečnostech uvedených v účetní závěrce. Výběr auditorských postupů závisí na úsudku auditora, včetně vyhodnocení rizik, že účetní závěrka obsahuje významné nesprávnosti způsobené podvodem nebo chybou. Při vyhodnocování těchto rizik auditor posoudí vnitřní kontrolní systém, který je relevantní pro sestavení účetní závěrky podávající věrný a poctivý obraz. Cílem tohoto posouzení je navrhnout vhodné auditorské postupy, nikoli vyjádřit se k účinnosti vnitřního kontrolního systému účetní jednotky. Audit též zahrnuje posouzení vhodnosti použitých účetních metod, přiměřenosti účetních odhadů provedených vedením i posouzení celkové prezentace účetní závěrky.

Jsme přesvědčeni, že získané důkazní informace poskytují dostatečný a vhodný základ pro vyjádření našeho výroku.



Výrok auditora

Podle našeho názoru účetní závěrka podává věrný a poctivý obraz aktiv a pasiv společnosti Pojišťovna České spořitelny, a.s., Vienna Insurance Group k 31. prosinci 2010 a nákladů, výnosů a výsledku jejího hospodaření za rok 2010 v souladu s českými účetními předpisy.”

Zpráva o vztazích

Provedli jsme ověření věcné správnosti údajů uvedených ve zprávě o vztazích mezi propojenými osobami společnosti Pojišťovna České spořitelny, a.s., Vienna Insurance Group za rok končící 31. prosincem 2010. Za sestavení této zprávy o vztazích a její věcnou správnost je odpovědný statutární orgán společnosti. Naší odpovědností je vydat na základě provedeného ověření stanovisko k této zprávě o vztazích.

Ověření jsme provedli v souladu s auditorským standardem č. 56 Komory auditorů České republiky. Tento standard vyžaduje, abychom plánovali a provedli ověření s cílem získat omezenou jistotu, že zpráva o vztazích neobsahuje významné věcné nesprávnosti. Ověření je omezeno především na dotazování pracovníků společnosti a na analytické postupy a výběrovým způsobem provedené prověření věcné správnosti údajů. Proto toto ověření poskytuje nižší stupeň jistoty než audit. Audit zprávy o vztazích jsme neprováděli, a proto nevyjadřujeme výrok auditora.

Na základě našeho ověření jsme nezjistili žádné skutečnosti, které by nás vedly k domněnce, že zpráva o vztazích mezi propojenými osobami společnosti Pojišťovna České spořitelny, a.s., Vienna Insurance Group za rok končící 31. prosincem 2010 obsahuje významné věcné nesprávnosti.

Výroční zpráva

Provedli jsme ověření souladu výroční zprávy s výše uvedenou účetní závěrkou. Za správnost výroční zprávy je odpovědný statutární orgán společnosti. Naší odpovědností je vydat na základě provedeného ověření výrok o souladu výroční zprávy s účetní závěrkou.

Ověření jsme provedli v souladu s Mezinárodními auditorскими standardy a souvisejícími aplikačními doložkami Komory auditorů České republiky. Tyto standardy požadují, abychom ověření naplánovali a provedli tak, abychom získali přiměřenou jistotu, že informace obsažené ve výroční zprávě, které popisují skutečnosti, jež jsou též předmětem zobrazení v účetní závěrce, jsou ve všech významných ohledech v souladu s příslušnou účetní závěrkou. Jsme přesvědčeni, že provedené ověření poskytuje přiměřený podklad pro vyjádření našeho výroku.



Podle našeho názoru jsou informace uvedené ve výroční zprávě ve všech významných ohledech v souladu s výše uvedenou účetní závěrkou.

V Praze, dne 27. dubna 2011

KPMG Česká republika Audit

KPMG Česká republika Audit, s.r.o.
Oprávnění číslo 71

Roger Gascoigne, FCA
Partner

Ing. Romana Benešová
Partner
Oprávnění číslo 1834

Rozvaha

k 31. 12. 2010

AKTIVA

(tis. Kč)	Číslo řádku	Hrubá výše	Úprava	Čistá výše	Minulé období
A. Pohledávky za upsaný základní kapitál	1				
B. Dlouhodobý nehmotný majetek	2	252 373	195 741	56 632	53 729
C. Finanční umístění (investice)	5	20 083 560		20 083 560	16 678 435
I. Pozemky a stavby (nemovitosti), z toho:	6	45 300		45 300	45 300
a) provozní nemovitosti	7	45 300		45 300	45 300
III. Jiná finanční umístění	13	20 038 260		20 038 260	16 633 135
1. Akcie a ostatní cenné papíry s proměnlivým výnosem, ostatní podíly	14	1 315 261		1 315 261	850 869
2. Dluhové cenné papíry, v tom:	15	18 006 405		18 006 405	14 743 001
a) cenné papíry oceňované reálnou hodnotou proti účtům nákladů a výnosů		6 643 076		6 643 076	4 452 638
b) dluhopisy „OECD“ držené do splatnosti		8 267 588		8 267 588	7 034 806
c) ostatní cenné papíry držené do splatnosti		3 095 741		3 095 741	3 255 557
6. Depozita u finančních institucí	18	692 750		692 750	1 043 423
7. Ostatní finanční umístění	19	23 844		23 844	-4 158
D. Finanční umístění životního pojištění, je-li nositelem investičního rizika pojištěn	21	2 458 100		2 458 100	2 274 770
E. Dlužníci	22	276 574	61 452	215 122	115 102
I. Pohledávky z operací přímého pojištění	23	117 336	61 320	56 016	49 624
1. Pojistníci	24	105 885	52 408	53 477	45 004
2. Pojišťovací zprostředkovatelé	25	11 451	8 912	2 539	4 620
II. Pohledávky z operací zajištění	26	41 739		41 739	316
III. Ostatní pohledávky	27	117 499	132	117 367	65 162
F. Ostatní aktiva	28	136 812	54 823	81 989	71 383
I. Dlouhodobý hmotný majetek, jiný než pozemky a stavby (nemovitosti), a zásoby	29	101 382	54 823	46 559	42 951
II. Hotovost na účtech u finančních institucí a hotovost v pokladně	30	35 430		35 430	28 432
G. Přejícné účty aktiv	32	1 533 262		1 533 262	1 227 891
I. Naběhlé úroky a nájemné	33	20		20	96
II. Odložené pořizovací náklady na pojistné smlouvy, v tom odděleně:	34	1 359 204		1 359 204	1 111 189
a) v životním pojištění	35	1 359 084		1 359 084	1 110 829
b) v neživotním pojištění	36	119		119	360
III. Ostatní přechodné účty aktiv, z toho:	37	174 038		174 038	116 606
a) dohadné položky aktivní	38	129 665		129 665	65 485
AKTIVA CELKEM	39	24 740 681	312 016	24 428 665	20 421 310

PASIVA

(tis. Kč)	Číslo řádku	Hrubá výše	Úprava	Čistá výše	Minulé období
A. Vlastní kapitál	40			2 746 078	2 209 387
I. Základní kapitál	41			1 900 100	1 117 200
IV. Ostatní kapitálové fondy	46			8 978	72 620
V. Rezervní fond a ostatní fondy ze zisku	47			224 110	193 309
VI. Nerozdělený zisk minulých účetních období nebo neuhrazená ztráta minulých účetních období	48			9 785	207 107
VII. Zisk nebo ztráta běžného účetního období	49			603 105	619 151
B. Podřízená pasiva	50				
C. Technické rezervy	51	18 485 668	204 177	18 281 491	15 070 034
1. Rezerva na nezasloužené pojistné, z toho:	52	87 265	11 193	76 072	94 948
a) Rezerva na nezasloužené pojistné vztahující se k pojistným odvětvím životních pojištění	53	56 535	11 193	45 342	66 352
b) Rezerva na nezasloužené pojistné vztahující se k pojistným odvětvím neživotních pojištění	54	30 730		30 730	28 596
2. Rezerva pojistného životních pojištění	55	16 743 693		16 743 693	13 835 244
3. Rezerva na pojistná plnění, z toho:	56	1 489 871	115 783	1 374 088	1 058 444
a) Rezerva na pojistná plnění vztahující se k pojistným odvětvím životních pojištění	57	1 258 910	1 519	1 257 391	956 925
b) Rezerva na pojistná plnění vztahující se k pojistným odvětvím neživotních pojištění	58	230 961	114 264	116 697	101 519
4. Rezerva na prémie a slevy, z toho:	59	100 640	77 201	23 439	20 744
a) Rezerva na prémie a slevy vztahující se k pojistným odvětvím životních pojištění	60	23 354		23 354	20 671
b) Rezerva na prémie a slevy vztahující se k pojistným odvětvím neživotních pojištění	61	77 286	77 201	85	73
7. Rezerva na splnění závazků z použité technické úrokové míry	64	64 199		64 199	60 654
D. Technická rezerva na životní pojištění, je-li nositelem investičního rizika pojistník	71	2 458 100		2 458 100	2 274 770
E. Rezervy na ostatní rizika a ztráty	72			141 989	157 653
2. Rezerva na daně	74			141 989	157 653
G. Věřitelé	77			545 266	496 288
I. Závazky z operací přímého pojištění	78			455 386	444 597
II. Závazky z operací zajištění	79			70 007	14 107
V. Ostatní závazky, z toho:	83			19 873	37 584
a) Daňové závazky a závazky ze sociálního zabezpečení	84			4 301	3 202
H. Přechodné účty pasiv	86			255 741	213 178
I. Výdaje příštích období a výnosy příštích období	87			5 620	0
II. Ostatní přechodné účty pasiv, z toho:	88			250 121	213 178
a) Dohadné položky pasivní	89			250 121	213 178
PASIVA CELKEM	90			24 428 665	20 421 310

Výkaz zisku a ztráty

k 31. 12. 2010

(tis. Kč)	Číslo řádku	Základna	Mezisoučet	Výsledek	Minulé období
I. TECHNICKÝ ÚČET K NEŽIVOTNÍMU POJIŠTĚNÍ					
1. Zasloužené pojistné, očištěné od zajištění	1	x	x	x	x
a) Předepsané hrubé pojistné	2	682 968	x	x	x
b) Pojistné postoupené zajišťovatelům	3	563 345	119 623	x	x
c) Změna stavu hrubé výše rezervy na nezasloužené pojistné (+/-)	4	2 134	x	x	x
d) Změna stavu rezervy na nezasloužené pojistné, podíl zajišťovatelů (+/-)	5	0	2 134	117 489	103 305
2. Převedené výnosy z finančního umístění (investic) z Netechnického účtu (položka III. 6.)	6	x	x	4 056	3 854
3. Ostatní technické výnosy, očištěné od zajištění	7	x	x	27 074	27 261
4. Náklady na pojistná plnění, očištěné od zajištění	8	x	x	x	x
a) Náklady na pojistná plnění	9	x	x	x	x
aa) Hrubá výše	10	102 634	x	x	x
ab) Podíl zajišťovatelů	11	37 773	64 861	x	x
b) Změna stavu rezervy na pojistná plnění (+/-)	12	x	x	x	x
ba) Hrubá výše	13	129 442	x	x	x
bb) Podíl zajišťovatelů	14	114 264	15 178	80 039	85 914
6. Prémie a slevy, očištěné od zajištění	16	x	x	699	396
7. Čistá výše provozních nákladů	17	x	x	x	x
a) Pořizovací náklady na pojistné smlouvy	18	x	23 937	x	x
b) Změna stavu časově rozlišených pořizovacích nákladů (+/-)	19	x	241	x	x
c) Správní režie	20	x	8 236	x	x
d) Provize od zajišťovatelů a podíly na ziscích	21	x	0	32 414	27 371
8. Ostatní technické náklady, očištěné od zajištění	22	x	x	936	1 068
10. Mezisoučet, zůstatek (výsledek) Technického účtu k neživotnímu pojištění (položka III. 1.)	24	x	x	34 531	19 671

(tis. Kč)	Číslo řádku	Základna	Mezisosčet	Výsledek	Minulé období
II. TECHNICKÝ ÚČET K ŽIVOTNÍMU POJIŠTĚNÍ					
1. Zasloužené pojistné, očištěné od zajištění	25	x	x	x	x
a) Předepsané hrubé pojistné	26	x	8 519 754	x	x
b) Pojistné postoupené zajišťovatelům	27	x	72 413	x	x
c) Změna stavu rezervy na nezasloužené pojistné, očištěná od zajištění (+/-)	28	x	-21 010	8 468 351	6 850 379
2. Výnosy z finančního umístění (investic)	29	x	x	x	x
a) Výnosy z podílů se zvláštním uvedením těch, které pocházejí z ovládaných osob	30	x		x	x
b) Výnosy z ostatního finančního umístění (investic) se zvláštním uvedením těch, které pocházejí z ovládaných osob, v tom:	31	x	x	x	x
ba) Výnosy z pozemků a staveb nemovitostí	32	0	x	x	x
bb) Výnosy z ostatních investic	33	1 007 341	1 007 341	x	x
c) Změny hodnoty finančního umístění (investic)	34	x	0	x	x
d) Výnosy z realizace finančního umístění (investic)	35	x	1 311 514	2 318 855	3 629 245
3. Přírůstky hodnoty finančního umístění (investic)	36	x	x	600 562	768 725
4. Ostatní technické výnosy, očištěné od zajištění	37	x	x	49 925	56 268
5. Náklady na pojistná plnění, očištěné od zajištění	38	x	x	x	x
a) Náklady na pojistná plnění	39	x	x	x	x
aa) Hrubá výše	40	3 401 100	x	x	x
ab) Podíl zajišťovatelů	41	8 748	3 392 352	x	x
b) Změna stavu rezervy na pojistná plnění (+/-)	42	x	x	x	x
ba) Hrubá výše	43	301 068	x	x	x
bb) Podíl zajišťovatelů	44	602	300 466	3 692 818	4 171 435
6. Změna stavu ostatních technických rezerv, očištěná od zajištění (+/-)	45	x	x	x	x
a) Rezervy v životním pojištění	46	x	x	x	x
aa) Hrubá výše	47	2 908 449	x	x	x
ab) Podíl zajišťovatelů	48	0	2 908 449	x	x
b) Ostatní technické rezervy, očištěné od zajištění	49	x	186 875	3 095 324	1 258 933
7. Prémie a slevy, očištěné od zajištění	50	x	x	239 078	195 248
8. Čistá výše provozních nákladů	51	x	x	x	x
a) Pořizovací náklady na pojistné smlouvy	52	x	1 645 622	x	x
b) Změna stavu časově rozlišených pořizovacích nákladů (+/-)	53	x	-248 255	x	x
c) Správní režie	54	x	372 989	x	x
d) Provize od zajišťovatelů a podíly na ziscích	55	x	22 610	1 747 746	1 525 606
9. Náklady na finanční umístění (investice)	56	x	x	x	x
a) Náklady na správu finančního umístění (investic), včetně úroků	57	x	396 668	x	x
b) Změna hodnoty finančního umístění (investic)	58	x	0	x	x
c) Náklady spojené s realizací finančního umístění (investic)	59	x	1 341 154	1 737 822	3 355 468
10. Úbytky hodnoty finančního umístění (investic)	60	x	x	176 065	0
11. Ostatní technické náklady, očištěné od zajištění	61	x	x	36 048	44 535
13. Mezisosčet, zůstatek (výsledek) Technického účtu k životnímu pojištění (položka III. 2.)	63	x	x	712 792	753 392

(tis. Kč)	Číslo řádku	Základna	Mezisoučet	Výsledek	Minulé období
III. NETECHNICKÝ ÚČET					
1. Výsledek Technického účtu k neživotnímu pojištění (položka I. 10.)	64	x	x	34 531	19 671
2. Výsledek Technického účtu k životnímu pojištění (položka II. 13.)	65	x	x	712 792	753 392
3. Výnosy z finančního umístění (investic)	66	x	x	x	x
a) Výnosy z podílů se zvláštním uvedením těch, které pocházejí z ovládaných osob	67	x	x	x	x
b) Výnosy z ostatního finančního umístění (investic) se zvláštním uvedením těch, které pocházejí z ovládaných osob, v tom:	68	x	x	x	x
ba) Výnosy z pozemků a staveb (nemovitostí)	69	65	x	x	x
bb) Výnosy z ostatních investic	70	3 839	3 904	x	x
c) Změny hodnoty finančního umístění (investic)	71	x	1 129	x	x
d) Výnosy z realizace finančního umístění (investic)	72	x	0	5 033	4 841
5. Náklady na finanční umístění (investice)	74	x	x	x	x
a) Náklady na správu finančního umístění (investic), včetně úroků	75	x	412	x	x
b) Změny hodnoty finančního umístění (investic)	76	x	565	x	x
c) Náklady spojené s realizací finančního umístění (investic)	77	x	0	977	393
6. Převod výnosů z finančního umístění (investic) na Technický účet k neživotnímu pojištění (položka I. 2.)	78	x	x	4 056	3 854
9. Daň z příjmů z běžné činnosti	81	x	x	143 903	154 208
10. Zisk nebo ztráta z běžné činnosti po zdanění	82	x	x	603 420	619 449
15. Ostatní daně neuvedené v předcházejících položkách	87	x	x	315	298
16. Zisk nebo ztráta za účetní období	88	x	x	603 105	619 151

Přehled o změnách vlastního kapitálu za účetní období roku 2010

(tis. Kč)	Základní kapitál	Ostatní kapitálové fondy	Oceňovací rozdíly z přecenění	Zákonný rezervní fond	Nerozdělený zisk minulých let	Neuhrazená ztráta minulých let	Výsledek hospodaření běžného období	Celkem
Zůstatek k 1. 1. 2010	1 117 200	4 636	72 620	188 673	207 107		619 151	2 209 387
Příděly fondům		2 616		30 957	585 578		-619 151	0
Čerpání fondů		-2 772	-63 642					-66 414
Tantiémy								
Dividendy								
Zvýšení/snížení základního kapitálu	782 900				-782 900			
Výsledek hospodaření běžného období							603 105	603 105
Zůstatek k 31. 12. 2010	1 900 100	4 480	8 978	219 630	9 785		603 105	2 746 078

(tis. Kč)	Základní kapitál	Ostatní kapitálové fondy	Oceňovací rozdíly z přecenění	Zákonný rezervní fond	Nerozdělený zisk minulých let	Neuhrazená ztráta minulých let	Výsledek hospodaření běžného období	Celkem
Zůstatek k 1. 1. 2009	1 117 200	4 490	119 605	177 647			220 522	1 639 464
Příděly fondům		2 389		11 026	207 107		-220 522	
Čerpání fondů		-2 243	-46 985					-49 228
Tantiémy								
Dividendy								
Zvýšení/snížení základního kapitálu								
Výsledek hospodaření běžného období							619 151	619 151
Zůstatek k 31. 12. 2009	1 117 200	4 636	72 620	188 673	207 107		619 151	2 209 387

Příloha účetní závěrky za rok 2010

I. OBECNÝ OBSAH

I. 1. CHARAKTERISTIKA A HLAVNÍ AKTIVITY

Pojišťovna České spořitelny, a.s., Vienna Insurance Group (dále též „Společnost“) byla zapsána do obchodního rejstříku dne 1. 10. 1992 (IČ: 47452820).

Akcionáři společnosti k 31. prosinci 2010 jsou:

VIENNA INSURANCE GROUP AG Wiener Versicherung Gruppe	90 %
Kooperativa pojišťovna, a.s., Vienna Insurance Group	5 %
Česká spořitelna, a.s.	5 %

Povolení k provozování pojišťovací činnosti získala Společnost dne 16. 12. 1992. Společnost se zabývá pojišťovací činností od 1. 1. 1993.

SPOLEČNOST PROVOZUJE NÁSLEDUJÍCÍ POJISTNÁ ODVĚTVÍ/SKUPINY POJIŠTĚNÍ:

Životní pojištění

pojištění pro případ smrti, pro případ dožití a pro případ smrti nebo dožití
pojištění důchodu
pojištění úrazu nebo nemoci jako doplňkové pojištění předchozích druhů
svatební pojištění a pojištění prostředků na výživu dětí
pojištění spojené s investičním fondem/unit-linked

Neživotní pojištění

pojištění úrazu a nemoci
pojištění různých finančních ztrát

Mimo výše uvedené má Společnost v předmětu podnikání odvětví neživotního pojištění, která s účinností od 2. 1. 2004 aktivně neposkytuje. Jedná se o odvětví neživotního pojištění 3, 5, 7, 8, 9, 11, 13, 15 a 18 uvedená v části B přílohy č. 1 k zákonu 277/2009 Sb. a o skupinu e), f) neživotních pojištění uvedenou v části C přílohy k zákonu o pojišťovnictví.

V předmětu podnikání má Společnost i činnosti související s pojišťovací činností dle § 3 odst. 1 písm. n) zákona o pojišťovnictví, tj. zprostředkovatelskou činnost prováděnou v souvislosti s pojišťovací činností dle zákona o pojišťovnictví, poradenskou činnost související s pojištěním fyzických a právnických osob, šetření pojistných událostí prováděné na základě smlouvy s pojišťovnou, provozování zprostředkovatelské činnosti v oblasti stavebního spoření a penzijního připojištění a vzdělávací činnosti pro pojišťovací zprostředkovatele a samostatné likvidátory pojistných událostí.

SÍDLO SPOLEČNOSTI

Pojišťovna České spořitelny, a.s., Vienna Insurance Group
nám. Republiky 115
530 02 Pardubice

PŘEDSTAVENSTVO SPOLEČNOSTI

Složení představenstva k 31. 12. 2010:

Předseda představenstva: RNDr. Petr Zapletal, MBA, Na Zahrádkách 307, Praha 4, Šeberov

Místopředseda: Ing. Jaroslav Kulhánek, Zalomená 175, Hradec Králové 11, Roudnička

Člen: Ing. František Mareš, Palackého 1932, Pardubice, Zelené Předměstí

K projevům vůle a k podepisování za Společnost jsou oprávněni vždy dva členové představenstva společně. Jakékoli oprávnění k samostatnému zastupování ve všech úkonech, k nimž dochází při provozu podniku, je vyloučeno. Podepisování za Společnost se uskutečňuje tak, že k vytištěné nebo napsané obchodní firmě společnosti připojí potřebný počet jednajících osob svůj podpis s uvedením své funkce.

PROKURA

Ing. Libor Mánek, Křemže, Lomená 379, PSČ 382 03
(prokuristou zapsán od 21. 12. 2010)

DOZORČÍ RADA

Předseda: Ing. Martin Diviš, MBA, Praha 6, Liboc, Divoká Šárka 39, PSČ 164 00

Místopředseda: Mag. Erwin Hammerbacher, Seyring, Helmaweg 29, 2201, Rakouská republika (do 5. 6. 2010 členem dozorčí rady, od 16. 12. 2009 do 5. 6. 2010 pozice místopředsedy neobsazena)

Člen: JUDr. Karel Kopecký, Pardubice, Bělehradská 396, PSČ 530 09

Člen: Ing. Petr Kohoutek, Chrudim, Vaňkova 1341, PSČ 537 01

Člen: Ing. Vít Rozsypal, Divišov, Na Sídlšti 350, PSČ 257 26 (od 16. 3. 2010)

Člen: Ing. Aleš Mamica, Praha 9, Lipí 1247/60, PSČ 193 00 (od 16. 3. 2010)

VÝBOR PRO AUDIT

Ing. Martin Diviš, MBA

Dr. Petr Hagen

Ing. Hynek Vodička

I. 2. PRÁVNÍ POMĚRY

Ke dni sestavení účetní závěrky jsou veškeré právní poměry Společnosti v souladu se zákonem č. 277/2009 Sb., o pojišťovnictví, v platném znění (dále jen „zákon o pojišťovnictví“), se zákonem č. 37/2004 Sb., o pojistné smlouvě, v platném znění, se zákonem č. 38/2004 Sb., o pojišťovacích zprostředkovatelích a samostatných likvidátorech pojistných událostí, v platném znění, včetně příslušných prováděcích vyhlášek a s dalšími platnými právními předpisy.

I. 3. VÝCHODISKA PRO PŘÍPRAVU ÚČETNÍ ZÁVĚRKY

Při vedení účetnictví a sestavování účetní závěrky Společnost postupovala v souladu se zákonem č. 563/1991 Sb., o účetnictví, v platném znění, vyhláškou č. 502/2002 Sb., kterou se provádějí některá ustanovení zákona č. 563/1991 Sb., o účetnictví, ve znění pozdějších předpisů pro účetní jednotky, které jsou pojišťovnami, v platném znění (dále jen „vyhláška 502/2002 Sb.“), českými účetními standardy pro účetní jednotky, které účtují podle vyhlášky 502/2002 Sb., a s dalšími souvisejícími předpisy.

Účetnictví Společnosti je vedeno tak, aby účetní závěrka sestavená na jeho základě podávala věrný a poctivý obraz předmětu účetnictví a finanční situace Společnosti.

I. 4. DŮLEŽITÉ ÚČETNÍ METODY

(A) DLOUHODOBÝ HMOTNÝ A NEHMOTNÝ MAJETEK

Dlouhodobý hmotný a nehmotný majetek je evidován v pořizovací ceně.

Dlouhodobý hmotný majetek v pořizovací ceně do 40 tis. Kč a dlouhodobý nehmotný majetek v pořizovací ceně do 60 tis. Kč je účtován do nákladů v účetním období, ve kterém byl pořízen. Roční odpisová sazba účetních odpisů vychází z předpokládané doby používání hmotného a nehmotného majetku.

Společnost stanovila následující plán účetních odpisů podle skupin majetku:

Dlouhodobý majetek	Metoda	Doba odepisování v letech
Software	rovnoměrně	4
Automobily	rovnoměrně	4
Výpočetní technika	rovnoměrně	3
Inventář	rovnoměrně	8
Ostatní	rovnoměrně	15

(B) FINANČNÍ UMÍSTĚNÍ (INVESTICE)

Pozemky a stavby (nemovitosti)

Pozemky a stavby (nemovitosti) jsou k okamžiku zařazení do majetku účtovány v pořizovací ceně. Pozemky a stavby (nemovitosti) se neodpisují.

Pozemky a stavby (nemovitosti) jsou k rozvahovému dni přeceňovány na reálnou hodnotu. Reálnou hodnotou se rozumí tržní hodnota, která se stanovuje posudkem znalce jako cena, za jakou by mohly být pozemky a stavby (nemovitosti) prodány v okamžiku provedení jejich ocenění.

Reálná hodnota se určuje tak, že se odděleně ocení každý pozemek a každá stavba (nemovitost) posudkem znalce, a to vždy k rozvahovému dni běžného roku.

Změna reálné hodnoty pozemků a staveb (nemovitostí) se účtuje rozvahově.

Dluhové cenné papíry

Dluhové cenné papíry jsou účtovány k okamžiku pořízení v pořizovací ceně.

Pořizovací cenou se rozumí cena, za kterou byl dluhový cenný papír pořízen, včetně nakoupeného alikvotního úrokového výnosu a přímých nákladů souvisejících s jeho pořízením.

Společnost provádí amortizaci prémie nebo diskontu u veškerých dluhových cenných papírů. Prémie či diskont jsou rozpuštěny do výkazu zisku a ztráty od okamžiku pořízení do data splatnosti metodou efektivní úrokové míry.

Amortizované dluhové cenné papíry jsou k rozvahovému dni přeceněny na reálnou hodnotu s výjimkou dluhopisů držených do splatnosti, jejichž emitentem je členský stát Organizace pro ekonomickou spolupráci a rozvoj a jejichž hodnocení bylo alespoň dvěma mezinárodně uznávanými ratingovými agenturami stanoveno na úrovni České republiky nebo vyšší (dále „dluhopisy „OECD“ držené do splatnosti“).

Společnost vykazuje dluhopisy „OECD“ držené do splatnosti k rozvahovému dni v naběhlé (amortizované) hodnotě.

Reálnou hodnotou se rozumí tržní hodnota, která je vyhlášena na tuzemské či zahraniční burze nebo na jiném veřejném (organizovaném) trhu. Společnost používá tržní hodnotu, která je vyhlášena k okamžiku ne pozdějšímu, než je datum účetní závěrky (rozvahový den), a nejvíce se blížícímu tomuto datu. Nemí-li tržní hodnota k dispozici nebo nedostatečně vyjadřuje reálnou hodnotu, je reálná hodnota stanovena metodou kvalifikovaného odhadu.

Naběhlou (amortizovanou) hodnotou se rozumí cena použitá při prvotním zachycení v účetnictví (pořizovací cena) zvýšená o naběhlé příslušenství a upravená o amortizaci diskontu/prémie a snižená o opravné položky.

Společnost člení dluhové cenné papíry na cenné papíry oceňované reálnou hodnotou proti účtům nákladů a výnosů, dluhopisy „OECD“ držené do splatnosti a ostatní cenné papíry držené do splatnosti.

Změna reálné hodnoty dluhových cenných papírů oceňovaných proti účtům nákladů a výnosů se účtuje výsledkově. Změna reálné hodnoty u dluhových cenných papírů držených do splatnosti, které se přeceňují na reálnou hodnotu, se účtuje rozvahově.

Pokud jsou dluhové cenné papíry denominovány v cizí měně, je jejich hodnota přepočtena na českou měnu aktuálním kurzem vyhlášeným ČNB a kurzový rozdíl se stává součástí přecenění reálnou hodnotou.

Akcie a ostatní cenné papíry s proměnlivým výnosem

Akcie a ostatní cenné papíry s proměnlivým výnosem jsou účtovány k okamžiku pořízení v pořizovací ceně.

Pořizovací cenou se rozumí cena, za kterou byly akcie a ostatní cenné papíry s proměnlivým výnosem pořízeny, včetně přímých nákladů souvisejících s jejich pořízením.

K rozvahovému dni jsou akcie a ostatní cenné papíry s proměnlivým výnosem přeceněny na reálnou hodnotu.

Reálnou hodnotou se rozumí tržní hodnota, která je vyhlášena na tuzemské či zahraniční burze nebo na jiném veřejném (organizovaném) trhu. Společnost používá tržní hodnotu, která je vyhlášena k okamžiku ne pozdějšímu, než je datum účetní závěrky (rozvahový den), a nejvíce se blížícímu tomuto datu. Není-li tržní hodnota k dispozici nebo nedostatečně vyjadřuje reálnou hodnotu, je reálná hodnota stanovena metodou kvalifikovaného odhadu.

Změna reálné hodnoty akcií a ostatních cenných papírů s proměnlivým výnosem se účtuje výsledkově.

Pokud jsou akcie a ostatní cenné papíry s proměnlivým výnosem denominovány v cizí měně, je jejich hodnota přepočtena na českou měnu aktuálním kurzem vyhlášeným ČNB a kurzový rozdíl se stává součástí přecenění reálnou hodnotou.

Depozita u finančních institucí

Depozita u finančních institucí jsou k okamžiku pořízení účtována v nominálních hodnotách. Ke konci účetního období jsou tato aktiva přeceňována na reálnou hodnotu. V případě krátkodobých depozit u finančních institucí se reálnou hodnotou rozumí nominální hodnota včetně časového rozlišení úroků.

Pokud jsou depozita denominována v cizí měně, je jejich hodnota přepočtena na českou měnu aktuálním kurzem vyhlášeným ČNB a kurzový rozdíl se stává součástí přecenění. Změna reálné hodnoty se účtuje výsledkově.

Deriváty

Deriváty se oceňují reálnou hodnotou. Reálná hodnota finančních derivátů se stanovuje jako současná hodnota očekávaných peněžních toků plynoucích z těchto derivátů.

Ostatní deriváty – Deriváty určené k obchodování

Finanční deriváty, které nesplňují požadavky na aplikaci zajišťovacího účetnictví nebo u kterých se Společnost rozhodla zajišťovací účetnictví neaplikovat, jsou vykazovány v reálných hodnotách a zisky (ztráty) ze změny reálných hodnot jsou promítnuty výsledkově. Společnost využívá tyto deriváty k ekonomickému zajištění měnového rizika, tj. jako měnové swapy.

(C) FINANČNÍ UMÍSTĚNÍ ŽIVOTNÍCH POJIŠTĚNÍ, JE-LI NOSITELEM INVESTIČNÍHO RIZIKA POJISTNÍK

O finančním umístění životních pojištění, je-li nositelem investičního rizika pojistník, je účtováno odděleně od ostatního finančního umístění.

K rozvahovému dni je finanční umístění životního pojištění, je-li nositelem investičního rizika pojistník, přeceněno na reálnou hodnotu. Za účelem zachování věrného a poctivého obrazu předmětu účetnictví se o veškerých změnách reálné hodnoty účtuje výsledkově.

(D) OPRAVNÉ POLOŽKY

Opravné položky jsou vytvářeny k pohledávkám a ostatním aktivům s výjimkou finančního umístění vykazovaného v reálné hodnotě. Opravné položky vyjadřují přechodný pokles hodnoty jednotlivých aktiv. Jeho výše je stanovena na základě odborného posouzení rizik provedeného vedením Společnosti.

Opravné položky k pohledávkám za pojistníky stanovuje Společnost na základě analýzy jejich návratnosti. Opravné položky jsou tvořeny paušálně na základě věkové struktury pohledávek.

Opravné položky k dluhopisům „OECD“ drženým do splatnosti se účtují pouze v případě, že existuje riziko spojené s nesplácením jmenovité hodnoty dluhopisu, výnosů z dluhopisu nebo obojího.

(E) TRVALÉ NEBO DLOUHODOBÉ SNÍŽENÍ HODNOTY AKTIV

Společnost provádí k rozvahovému dni test trvalého nebo dlouhodobého snížení hodnoty aktiv, která nejsou přeceňována na reálnou hodnotu, a aktiv, která přeceňována jsou, ale změna reálné hodnoty je účtována rozvahově. Trvalé nebo dlouhodobé snížení hodnoty daného aktiva je promítnuto výsledkově.

(F) ČASOVÉ ROZLIŠENÍ POŘIZOVACÍCH NÁKLADŮ NA POJISTNÉ SMLOUVY

Časově rozlišené pořizovací náklady na pojistné smlouvy zahrnují část nákladů vzniklých při uzavírání pojistných smluv v průběhu běžného účetního období, která se vztahuje k výnosům následujících účetních období. Ke konci účetního období Společnost posuzuje přiměřenost výše časově rozlišených pořizovacích nákladů, a to v neživotním pojištění na základě testu postačitelnosti pojistného a v životním pojištění na základě testu postačitelnosti technických rezerv životního pojištění.

Neživotní pojištění

Částka časově rozlišených pořizovacích nákladů na pojistné smlouvy v neživotním pojištění vychází z celkové výše nákladů na pořízení pojistných smluv vzniklých v běžném účetním období a je vypočtena na základě poměru hrubé výše rezervy na nezasloužené pojistné k datu účetní závěrky k předepsanému hrubému pojistnému za účetní období. Částky časového rozlišení pořizovacích nákladů na pojistné smlouvy jsou stanoveny pro jednotlivá odvětví neživotních pojištění.

Životní pojištění (kromě pojištění spojeného s investičním fondem)

Výše časově rozlišených pořizovacích nákladů v životním pojištění je stanovena na základě zillmerizační metody pro výpočet rezervy pojistného životních pojištění, viz bod I. 4. (i).

Pojištění spojené s investičním fondem

Výše časově rozlišených pořizovacích nákladů v investičním životním pojištění je stanovena s využitím pojistněmatematických metod na základě hodnoty očekávaných budoucích srážek z počátečních poplatků a ze záporné hodnoty rezerv.

(G) DAŇ Z PŘÍJMŮ

Daň z příjmů za dané období se skládá ze splatné daně a ze změny stavu v odložené dani. Splatná daň zahrnuje daň vypočtenou z daňového základu s použitím daňové sazby platné v běžném roce a veškeré doměrky a vratky za minulá období.

Odložená daň vychází z veškerých dočasných rozdílů mezi účetní a daňovou hodnotou aktiv a pasiv, případně dalších dočasných rozdílů (daňová ztráta), s použitím očekávané daňové sazby platné pro období, ve kterém budou daňový závazek nebo pohledávka uplatněny.

O odložené daňové pohledávce se účtuje pouze v případě, kdy neexistuje pochybnost o jejím dalším daňovém uplatnění v následujících účetních obdobích.

(H) REZERVA NA NEZASLOUŽENÉ POJISTNÉ

Rezerva na nezasloužené pojistné je tvořena jak u životních, tak u neživotních pojištění – s výjimkou životního pojištění s jednorázovým pojistným. Výše této rezervy odpovídá části předepsaného pojistného, která časově souvisí s následujícími nebo s pozdějším účetním obdobím, a stanoví se jako souhrn těchto částí pojistného vypočítaný podle jednotlivých pojistných smluv za použití metody „pro rata temporis“.

(I) REZERVA POJISTNÉHO ŽIVOTNÍCH POJIŠTĚNÍ

Výše rezervy pojistného životních pojištění představuje souhrn rezerv vypočítaných podle jednotlivých smluv životních pojištění. Rezerva pojistného životních pojištění představuje hodnoty budoucích závazků pojišťovny, vypočtené pojistněmatematickými metodami, včetně již přiznaných a připsaných podílů na zisku a rezerv na náklady spojené se správou pojištění, a to po odpočtu hodnoty budoucího pojistného.

Společnost účtuje o zillmerované rezervě. Použitím zillmerizační metody dochází k časovému rozlišení pořizovacích nákladů na pojistné smlouvy v životním pojištění. Tyto náklady jsou pojistně technickými metodami započítány v rezervě pojistného životních pojištění. Rezerva je očištěna o přechodně záporné zůstatky, které jsou aktivovány a vykázány jako náklady příštích období. Při této aktivaci je dodržován princip opatrnosti a je zohledněno riziko předčasného ukončení pojistné smlouvy.

Pokud jsou součástí pojištění spojeného s investičními fondy takové fondy, kde pojišťovna garantuje minimální investiční výnos, je tato část rezervy účtována jako rezerva pojistného životních pojištění. Výpočet rezervy v tomto případě probíhá na základě počtu a ceny podílových jednotek připsaných k pojistným smlouvám.

(J) REZERVA NA POJISTNÁ PLNĚNÍ

Rezervy na pojistná plnění v životním i neživotním pojištění jsou tvořeny ve výši předpokládaných nákladů na pojistné události:

- a) hlášené do konce běžného účetního období, ale v běžném účetním období nezlizidované (RBNS),
- b) do konce běžného účetního období vzniklé, ale nenahlášené (IBNR).

Výše rezervy na pojistná plnění vyplývající z pojistných událostí hlášených do konce účetního období je stanovena jako souhrn rezerv vypočítaných pro jednotlivé pojistné události.

U pojistných událostí, které do konce účetního období vznikly, ale nebyly hlášeny, se rezerva stanovuje metodou chainladder.

Rezerva na pojistná plnění zahrnuje rovněž odhad veškerých souvisejících externích a interních nákladů na likvidaci pojistných událostí. Rezerva na pojistná plnění se snižuje o regresy a jiné obdobné nároky pojišťovny.

Při výpočtu rezervy na pojistná plnění se nediskontuje.

Přestože představenstvo Společnosti považuje výši rezerv na pojistná plnění za věrně zobrazenou na základě informací, které jsou k datu sestavení účetní závěrky k dispozici, konečná výše závazků se může lišit v důsledku následných událostí nebo nově zjištěných skutečností, které mohou mít za následek významné změny konečných hodnot. Změny ve výši rezerv se zohledňují v účetní závěrce toho období, ve kterém jsou zjištěny. Použité postupy a metody odhadů jsou pravidelně přezkoušeny.

(K) REZERVA NA PRÉMIE A SLEVY

Rezerva na prémie a slevy je tvořena v souladu s pojistnými smlouvami, tj. v souladu se všeobecnými pojistnými podmínkami nebo smluvními ujednáními.

Změnu stavu rezervy na prémie a slevy ve výkazu zisku a ztráty Společnost vykazuje v položce „Prémie a slevy“.

(L) VYROVNÁVACÍ REZERVA

V souvislosti se zaměřením Společnosti na pojištění osob nebyla vyrovnávací rezerva k rozvahovým dnům (tj. k 31. 12. 2010 a 31. 12. 2009) tvořena.

(M) OSTATNÍ TECHNICKÉ REZERVY

Ostatní technické rezervy nebyly k rozvahovým dnům (tj. k 31. 12. 2010 a 31. 12. 2009) tvořeny.

(N) REZERVA NA SPLNĚNÍ ZÁVAZKŮ Z POUŽITÉ TECHNICKÉ ÚROKOVÉ MÍRY A OSTATNÍCH POČETNÍCH PARAMETRŮ

Společnost provádí k datu účetní závěrky test postačitelnosti technických rezerv životních pojištění (dále jen „test postačitelnosti rezerv“), jehož cílem je prověřit postačitelnost celkové výše rezerv životních pojištění (rezervy na nezasloužené pojistné, rezervy pojistného životních pojištění, rezervy na pojistná plnění, rezervy na prémie a slevy a rezervy na životní pojištění, je-li nositelem investičního rizika pojistník).

Základní metodou testování rezervy je model diskontovaných peněžních toků.

Výsledkem testu postačitelnosti je minimální hodnota závazků vůči pojistníkům stanovená na základě nejlepšího odhadu předpokladů budoucího vývoje vstupních parametrů upravených o přírůžky na riziko a neurčitost.

Rezervy jsou nepostačitelné, pokud je minimální hodnota pojistných závazků vyšší než celková výše životních rezerv snížená o odpovídající neamortizované pořizovací náklady a jiná nehmotná aktiva. Zjistí-li Společnost na základě testu postačitelnosti, že celková výše technických rezerv životních pojištění je nedostatečná, vytvoří rezervu na splnění závazků z použité technické úrokové míry a ostatních početních parametrů ve výši této nepostačitelnosti.

Společnost informovala v souladu s § 66 odst. 2 zákona o pojišťovnictví Českou národní banku o způsobu výpočtu výše technické rezervy na splnění závazků z použité technické úrokové míry a ostatních početních parametrů.

Změnu stavu této rezervy Společnost vykazuje v položce II. 6. (b) ve výkazu zisku a ztráty.

(O) REZERVA ŽIVOTNÍHO POJIŠTĚNÍ, JE-LI NOSITELEM INVESTIČNÍHO RIZIKA POJISTNÍK

Technická rezerva životního pojištění, je-li nositelem investičního rizika pojistník, je určena na krytí závazků pojišťovny vůči pojistníkovi u těch odvětví životních pojištění, kdy na základě pojistné smlouvy investiční riziko nese pojistník.

Výše rezervy se stanoví jako souhrn závazků vůči pojistníkům ve výši hodnoty jejich podílů na umístěných prostředcích pojistného z jednotlivých smluv životních pojištění, a to podle zásad obsažených v pojistných smlouvách.

(P) PODÍL ZAJIŠŤOVATELŮ NA POJISTNĚ TECHNICKÝCH REZERVÁCH

Společnost vykazuje v pasivech pojistně technické rezervy v jejich čisté výši, tj. po zohlednění podílu zajišťovatelů. Výše tohoto podílu je stanovena na základě ustanovení příslušných zajišťovacích smluv, způsobů účtování se zajišťovateli a dále s přihlédnutím k principu opatrnosti.

Společnost vykazuje podíl zajišťovatelů na rezervě na nezasloužené pojistné, na rezervě na pojistná plnění a na rezervě na prémii a slevy. Zajišťovatelé se nepodílejí na dalších pojistně technických rezervách.

(Q) REZERVY

Rezervy jsou určeny ke krytí rizik, ztrát a jiných případných závazků, které jsou jasně definovány a jejichž vznik je pravděpodobný nebo jistý, ale nejistá je jejich výše nebo okamžik, ke kterému vzniknou.

Rezerva na daně

Rezerva na daně se vytváří k rozvahovému dni ve výši odhadu daňové povinnosti ze splatné daně z příjmů právnických osob. O jejím použití se účtuje v okamžiku podání daňového přiznání.

(R) PŘEDEPSANÉ POJISTNÉ

Předepsané hrubé pojistné zahrnuje veškeré částky splatné podle pojistných smluv během účetního období nezávisle na skutečnosti, zda se tyto částky vztahují zcela, nebo zčásti k pozdějším účetním obdobím.

(S) NÁKLADY NA POJISTNÁ PLNĚNÍ

Náklady na pojistná plnění se účtují ve výši částek přiznaných k výplatě pojistných plnění z titulu zlikvidovaných pojistných událostí a dále zahrnují externí a interní náklady pojišťovny spojené s likvidací pojistných událostí. Náklady na pojistná plnění se snižují o regresy a jiné obdobné nároky pojišťovny.

O nákladech na pojistná plnění se účtuje v okamžiku ukončení likvidace pojistné události a stanovení výše plnění.

(T) POŘIZOVACÍ NÁKLADY NA POJISTNÉ SMLOUVY

Pořizovací náklady na pojistné smlouvy zahrnují všechny přímé a nepřímé náklady vzniklé v souvislosti s uzavíráním pojistných smluv.

(U) NÁKLADY A VÝNOSY Z FINANČNÍHO UMÍSTĚNÍ

Způsob účtování o nákladech a výnosech z finančního umístění a jejich rozdělení mezi účty životního a neživotního pojištění

Náklady a výnosy ze složek finančního umístění náležejících pojistným odvětvím životního pojištění jsou zaúčtovány na technický účet životního pojištění.

Ostatní náklady a výnosy z finančního umístění, které nesouvisí s životním pojištěním, jsou prvotně zaúčtovány na netechnický účet a následně všechny převedeny na technický účet neživotního pojištění. V roce 2009 byla poměrná část nákladů a výnosů z finančního umístění nesouvisejícího s životním pojištěním převedena na technický účet neživotního pojištění ve výši průměrného netechnického výnosu z finančního umístění vztaženého k průměrnému stavu technických rezerv neživotního pojištění.

Způsob účtování realizace finančního umístění

Společnost při účtování o realizaci finančního umístění používá tzv. „brutto“ metodu a v souladu s ní účtuje odděleně o veškerých výnosech z realizace ve výši prodejní ceny příslušných finančních nástrojů a zvláště o nákladech ve výši jejich účetní hodnoty.

(V) ROZDĚLENÍ SPOLEČNÝCH POLOŽEK MEZI ŽIVOTNÍ A NEŽIVOTNÍ POJIŠTĚNÍ

Společnost účtuje o společných položkách životního a neživotního pojištění metodou dle vyhlášky 502/2002 Sb. Tato metoda spočívá v členění jednotlivých položek podle toho, ke kterému pojistnému odvětví se vztahují. U položek, které nejsou přímo přiřaditelné, se jako základna pro rozdělení nákladů a výnosů mezi životní a neživotní pojištění používá poměr předepsaného pojistného a předepsaného pojistného plnění jednotlivých pojistných oblastí k součtu celkového předepsaného pojistného a celkového předepsaného pojistného plnění.

Náklady a výnosy z finančního umístění

Náklady a výnosy z finančního umístění jsou mezi životní a neživotní pojištění rozděleny způsobem uvedeným v bodě I. 4. (u).

Ostatní náklady a výnosy

Během účetního období jsou jednoznačně přiřaditelné náklady a výnosy účtovány přímo na technický účet životního a neživotního pojištění nebo netechnický účet. Náklady a výnosy, které není možno jednoznačně přiřadit, jsou primárně zaúčtovány na netechnický účet a následně převedeny na technický účet životního či neživotního pojištění způsobem uvedeným v bodě I. 4. (v).

Tímto způsobem nejsou převedeny daně a poplatky a ostatní náklady přímo nesouvisející s pojištěním a zajištěním.

(W) PŘEPOČTY CIZÍCH MĚN

Transakce prováděné během roku jsou přepočteny kurzem devizového trhu vyhlášeným ČNB, který je platný ke dni vzniku účetního případu, případně kurzem, za jaký byla transakce realizována.

Aktiva a pasiva v zahraniční měně jsou k rozvahovému dni přepočítána dle oficiálního kurzu ČNB platného k danému dni. Pokud nebylo výše uvedeno jinak, účtují se kurzové zisky a ztráty výsledkově.

I. 5. ZMĚNY A ODCHYLKY OD ÚČETNÍCH METOD A POSTUPŮ

V roce 2010 Společnost neprovedla žádné změny účetních metod a postupů a během účetního období nepoužila žádné odchylky od těchto metod a postupů.

I. 6. ŘÍZENÍ RIZIK

V souladu s vyhláškou č. 434/2009 Sb., kterou se provádějí některá ustanovení zákona o pojišťovnictví, Společnost zajistila nastavení řídicího a kontrolního systému tak, aby pokrýval veškeré činnosti Společnosti.

Řídicí a kontrolní systém Společnosti je nastaven tak, aby umožňoval soustavné a systematické řízení rizik.

Společnost je vystavena pojistnému riziku přirozeně vyplývajícimu z upsaných pojistných smluv a dalším rizikům, zejména tržnímu, úvěrovému, operačnímu, likvidity a koncentrace.

Zásady a postupy pro řízení rizik jsou ucelené a propojené se zásadami a postupy pro udržování kapitálu ke krytí těchto rizik.

Za řízení rizik je ve Společnosti zodpovědné představenstvo Společnosti.

(A) POJISTNÉ RIZIKO V NEŽIVOTNÍM POJIŠTĚNÍ

Společnost je vystavena pojistnému riziku a riziku z upisování pojistných smluv v rámci poskytování produktů neživotního pojištění.

Pojistné riziko vyplývá z nejistoty týkající se období, frekvence a výše škod krytých pojistnými smlouvami. Nejvýznamnější částí je riziko z nedostatečné výše technických rezerv, jakož i riziko plynoucí z výše pojistného. Výše pojistného se stanovuje na základě historických předpokladů, které se mohou lišit od skutečnosti. Na určení výše rezerv může mít významný vliv riziko trendu, riziko odhadu, změna předpokladů atd. K eliminaci rizika při stanovování dostatečné výše rezerv se používají testy přiměřenosti rezerv a analýza citlivosti na změny předpokladů.

K řízení pojistného rizika Společnost využívá interní směrnice pro vývoj a oceňování produktů, stanovení výše technických rezerv, strategii zajištění a pravidla upisování.

Koncentrace pojistného rizika

Koncentrace pojistného rizika může existovat v případě, že určitá událost nebo série událostí může významně ovlivnit závazky Společnosti. Koncentrace pojistného rizika pak určuje rozsah možného vlivu těchto událostí na výši závazků Společnosti. Tato koncentrace může vzniknout z jedné pojistné smlouvy nebo malého počtu souvisejících smluv a váže se k okolnostem, které byly důvodem vzniku významných závazků. Koncentrace pojistného rizika může vznikat z akumulace rizik v rámci několika individuálních skupin smluv, může nastat v případě vzniku málo frekventovaných událostí velkého rozsahu, jakož i v případě vedení závažných soudních sporů či v případě změny legislativy.

Koncentrace z územního hlediska

Převážná část upisovaných rizik se nachází v České republice. Riziko, kterému je Společnost vystavena, není z geografického hlediska významně koncentrované na jakoukoli skupinu pojištěných, co se týká sociálních, profesních nebo věkových kritérií.

Strategie zajištění neživotních pojištění

Společnost některá rizika z uzavíraných pojistných smluv neživotních pojištění zajišťuje s cílem omezit rizika ztráty a chránit vlastní kapitálové zdroje. Zajistný program Společnosti je v případě neživotních pojištění založený na zajistné smlouvě s externím zajistitelem.

Společnost uzavírá proporcionální zajistné smlouvy s cílem snížit rizikovou angažovanost. Limity maximální čisté angažovanosti (vlastní vruby) v jednotlivých pojistných odvětvích jsou průběžně (každoročně) přehodnocovány.

Společnost spolupracuje se zajistiteli s ratingem „A“ a vyšším a soustavně monitoruje jejich finanční situaci.

(B) POJISTNÉ RIZIKO V ŽIVOTNÍM POJIŠTĚNÍ

Společnost je vystavena rizikům vyplývajícím z nepříznivého vývoje předpokladů v porovnání s tím, jak byly stanoveny při oceňování produktů. Jde např. o riziko nepříznivého vývoje úmrtnosti nebo dožití, riziko odlišného vývoje investičních výnosů nebo riziko vyplývajících z neočekávaného vývoje nákladové inflace či chování klientů v případě ukončení smlouvy. V těchto případech se jedná o nebezpečí ztráty v důsledku nevyrovnanosti mezi přijatým pojistným a vyplaceným pojistným plněním, investičními výnosy a náklady.

Dalšími riziky jsou např. objektivní a subjektivní riziko pojištěného. Objektivní riziko je dané objektivními faktory, jako je věk, pohlaví, zdravotní stav, profese. Subjektivní riziko je dané subjektivními faktory, jako je snaha pojištěného zachovat si svůj život, zdraví nebo špatná finanční situace.

Další rizika, kterým je Společnost vystavena, jsou:

- Rizika s nízkou frekvencí výskytu a významným dopadem, která v životním pojištění mohou představovat jakoukoli pojistnou událost, kterou je postiženo více pojištěných osob ve stejném čase a stejném místě (např. živelní pohromy);
- Riziko koncentrace vysokých pojistných částek, které sice tvoří významnou část portfolia, ale může značně ovlivnit výšku pojistných plnění, a tím i hospodářský výsledek Společnosti.

Cílem řízení rizik je identifikace, kvantifikace a eliminace rizik tak, aby nedocházelo ke změnám, které mají negativní vliv na hospodářský výsledek a vlastní kapitál Společnosti.

K identifikaci, kvantifikaci a eliminaci rizik využívá Společnost testování zisku (profit testing) při oceňování pojistných produktů a test postačitelnosti rezerv. Testování zisku slouží ke stanovení přiměřených pojistných sazeb k pojistným a finančním garancím jednotlivých produktů a ke stanoveným předpokladům.

Testem postačitelnosti rezerv Společnost prověřuje výši technických rezerv v životním pojištění vzhledem k aktualizovaným předpokladům. V rámci těchto postupů se též zjišťuje míra citlivosti výsledků na změnu jednotlivých předpokladů.

V případě objektivního a subjektivního rizika pojištěného je při uzavírání smluv, zejména v případě pojištění se na vyšší pojistné sumy, nutné tato rizika individuálně ocenit. K zjištění a ocenění těchto rizik slouží postupy, které mají kvalifikovaně posoudit zdravotní, případně finanční stav klienta nebo ohodnotit míru rizika, kterému je pojištěný vystavený. Na základě informací o zdravotním stavu, o subjektivním riziku a o dalších pojistně technických rizicích je stanovena sazba pojistného. Kromě přírážky na pojistném může být vyloučeno přijetí některého rizika do pojištění nebo může dojít k omezení výše pojistné částky.

Riziko, kterému je Společnost vystavena, není významně koncentrované na jakoukoli skupinu pojištěných.

K řízení pojistného rizika Společnost využívá zejména zajištění a obezřetnou upisovací politiku.

Strategie zajištění životních pojištění

Společnost některá rizika z uzavíraných pojistných smluv zajišťuje s cílem omezit rizika ztráty a chránit vlastní kapitálové zdroje. Zajistný program Společnosti je založený na kombinaci zajistných smluv s externími zajistiteli.

Společnost uzavírá pro pojistná rizika v životním pojištění neproporcionální zajistné smlouvy s cílem snížit rizikovou angažovanost.

Společnost spolupracuje se zajistiteli s ratingem „A“ a vyšším a soustavně monitoruje jejich finanční situaci.

(C) TRŽNÍ RIZIKO

Společnost je vystavena tržnímu riziku, které vyplývá z otevřených pozic v úrokových, měnových a akciových nástrojích, které jsou všechny vystaveny obecným a specifickým pohybům na trhu.

Hlavním rizikem je skutečnost, že výnosy z finančního majetku nebudou postačovat na financování závazků vyplývajících z pojistných smluv.

Tržní riziko je soustavně sledováno, měřeno a řízeno za použití Asset/Liability managementu (ALM). Základní technikou ALM je přizpůsobování splatnosti aktiv závazkům, které vyplývají z pojistných smluv.

Asset/Liability management (ALM)

Základním cílem ALM je dosažení souladu ve struktuře aktiv a závazků, a to zejména z hlediska jejich splatnosti, úrokových sazeb a měnové struktury. Smyslem je zabezpečit, aby aktiva permanentně generovala dostatečné cash flow v potřebné měnové struktuře nutné na krytí splatných závazků vůči klientům (včetně garantovaných výnosů) a zároveň umožňovala produkovat přiměřený zisk pro akcionáře.

Za tímto účelem se ve Společnosti uskutečňuje pravidelný monitoring aktiv a závazků s vyústěním do kalkulace stavu ALM, která umožňuje sledovat a porovnávat strukturu aktiv a závazků z hlediska jejich splatnosti, dosahovaných a garantovaných úrokových sazeb a z hlediska jejich měnové struktury. Výstupy tohoto druhu jsou jedním z podkladů pro rozhodování o další alokaci finančních investic.

Úrokové riziko

Společnost je vystavena úrokovému riziku v důsledku dopadů výkyvů aktuálních tržních úrokových sazeb. Reálná hodnota a výnosy z finančního umístění mohou v důsledku těchto změn růst, ale i klesat.

Kromě změn v hodnotě majetku dochází v případě výkyvů úrokových sazeb i ke změnám na straně závazků.

Společnost na základě analýzy peněžních toků sestavuje portfolia cenných papírů, jejichž hodnota se mění s hodnotou pasiv, pokud se změní úroková sazba.

Riziku změny cash flow v důsledku změny úrokové sazby jsou vystaveny především smlouvy s garantovanou úrokovou mírou, kde klient porovnává garantovaný výnos ve smlouvě s nabízeným výnosem na trhu. V případě, že se úrokové sazby na trhu zvýší, může u některých smluv dojít k růstu stornovosti nebo naopak.

Riziko volatility cen

Společnost je vystavena riziku volatility cen. Je to riziko, že se hodnota finančního nástroje bude měnit v důsledku změn tržních cen. Tyto změny mohou být způsobeny faktory specifickými pro jednotlivý nástroj nebo způsobeny jejich emitenty nebo faktory ovlivňujícími všechny nástroje obchodované na kapitálovém nebo peněžním trhu.

Společnost řídí své investice do akcií pomocí diverzifikace portfolia.

Měnové riziko

Společnost je vystavena měnovému riziku v důsledku transakcí v cizích měnách a aktiv a pasiv denominovaných v cizích měnách. Vzhledem k tomu, že Společnost sestavuje účetní závěrku v českých korunách, mají změny měnových kurzů české koruny vůči těmto měnám dopad na účetní závěrku Společnosti.

Společnost se zabezpečuje proti měnovým rizikům prostřednictvím měnových swapů.

(D) ÚVĚROVÉ RIZIKO

Společnost je vystavena úvěrovému riziku, které vyplývá z neschopnosti protistrany uhradit splatné částky v plné výši.

Hlavní oblasti, kde je Společnost vystavena úvěrovému riziku:

- Podíl zajistitele na pojistných závazcích
- Dluh zajistitele, který se týká již vyplacené pojistné události
- Dlužné pojistné
- Pohledávky za pojišťovacími zprostředkovateli
- Riziko protistrany týkající se měnových swapů
- Riziko nesplacení jistiny nebo výnosů z finančních investic.

Ke koncentraci úvěrového rizika dochází v případech skupin smluvních protistran, které mají obdobné ekonomické charakteristiky a jejichž schopnost plnit smluvní závazky je podobně ovlivňována změnami ekonomických či jiných podmínek.

Úvěrové riziko je omezené externími limity pro skladbu finančního umístění (vyhláška č. 434/2009 Sb., kterou se provádějí některá ustanovení zákona o pojištnictví).

Dlužné pojistné se průběžně sleduje a způsob tvorby opravných položek je popsán v bodě I. 4. (d).

Vymáhání pohledávek z pojištění vykonává Společnost ve spolupráci s externí společností.

(E) OPERAČNÍ RIZIKO

Operační riziko je riziko ztráty vzniklé vlivem selhání vnitřních procesů, lidského faktoru nebo systému či riziko ztráty vzniklé vlivem vnějších událostí, a to včetně rizika ztráty v důsledku porušení či nenaplnění právní normy.

Ztrátou se rozumí jakákoliv újma pojišťovny.

Společnost sleduje rizika, upravuje pracovní postupy a procesy s cílem eliminace ztrátových událostí a buduje systém pro analýzu operačních rizik.

(F) RIZIKO LIKVIDITY

Společnost je vystavena denním požadavkům na likviditu, které vyplývají z pojistných plnění. Riziko likvidity je riziko, že hotovost na zaplacení závazků nemusí být k dispozici v čase splatnosti za přiměřené náklady.

Potřeba likvidity se nepřetržitě monitoruje za účelem zabezpečení potřebných zdrojů.

Společnost má k dispozici různé zdroje financování a v souladu s platnou legislativou drží dostatečnou část finančního umístění v likvidních finančních nástrojích.

II. DOPLŇUJÍCÍ ÚDAJE K ROZVAZE

II. 1. DLOUHODOBÝ NEHMOTNÝ MAJETEK

Dlouhodobý nehmotný majetek Společnosti tvořily k 31. 12. 2010 následující položky:

(tis. Kč)	Software	Průmyslová a podobná práva	Ostatní	Celkem
Pořizovací cena k 1. 1. 2010	223 383	295		223 678
Přirůstky	28 695			28 695
Úbytky				
Pořizovací cena k 31. 12. 2010	252 078	295		252 373
Oprávký k 1. 1. 2010	169 949			169 949
Odpisy	25 792			25 792
Úbytky opravek				
Oprávký k 31. 12. 2010	195 741			195 741
Zůstatková cena k 1. 1. 2010	53 434	295		53 729
Zůstatková cena k 31. 12. 2010	56 337	295		56 632

II. 2. FINANČNÍ UMÍSTĚNÍ (INVESTICE)

(A) POZEMKY A STAVBY (NEMOVITOSTI)

Provozní (údaje v tis. Kč)	2010	2009
Pozemky	538	538
Oceňovací rozdíly	1 391	1 342
Stavby	59 736	59 011
Oceňovací rozdíly	-16 364	-15 591
Celkem provozní pozemky a stavby v reálné hodnotě	45 300	45 300

Poslední ocenění pozemků a staveb (nemovitostí) posudkem znalce bylo provedeno ke dni 31. 12. 2010.

(B) AKCIE A OSTATNÍ CENNÉ PAPÍRY S PROMĚNLIVÝM VÝNOSEM, OSTATNÍ PODÍLY

(tis. Kč)	Reálná hodnota		Pořizovací cena	
	2010	2009	2010	2009
Vydané finančními institucemi				
Kótované na burze v ČR	89 785	49 550	68 429	43 309
Kótované na jiném trhu CP	758 688	418 093	682 030	401 698
Nekótované	336 420	278 658	314 034	295 085
Vydané nefinančními institucemi				
Kótované na burze v ČR	109 803	78 455	101 355	79 420
Kótované na jiném trhu CP	20 565	26 113	16 581	21 938
Celkem	1 315 261	850 869	1 182 429	841 450

Cenné papíry kótované na jiném trhu CP jsou obchodovány především na evropských a amerických trzích.

Nekótované CP vydané finančními institucemi představují podílové listy.

(C) DLUHOVÉ CENNÉ PAPÍRY OCEŇOVANÉ REÁLNOU HODNOTOU PROTI ÚČTŮM NÁKLADŮ A VÝNOSŮ A REALIZOVATELNÉ CENNÉ PAPÍRY

(tis. Kč)	Reálná hodnota		Pořizovací cena	
	2010	2009	2010	2009
Vydané finančními institucemi				
Kótované na burze v ČR	794 422	565 359	811 066	595 794
Kótované na jiném trhu CP	661 536	154 486	660 615	153 881
Nekótované	230 885	210 454	200 720	200 720
Vydané nefinančními institucemi				
Kótované na burze v ČR	130 305	129 675	129 828	129 828
Kótované na jiném trhu CP	408 754	397 465	398 380	387 794
Nekótované				
Vydané vládním sektorem				
Kótované na burze v ČR	4 250 579	2 995 199	4 158 979	2 945 311
Kótované na jiném trhu CP	166 595		170 600	
Celkem	6 643 076	4 452 638	6 530 188	4 413 328

Cenné papíry kótované na jiném trhu CP jsou obchodovány především na evropských trzích.

(D) DLUHOPISY „OECD“ DRŽENÉ DO SPLATNOSTI

(tis. Kč)	Reálná hodnota		Amortizovaná hodnota		Pořizovací cena	
	2010	2009	2010	2009	2010	2009
Kótované na burze v ČR	8 549 852	7 306 402	8 267 588	7 034 806	8 400 150	7 135 192
Kótované na jiném trhu CP						
Nekótované						
Celkem dluhopisy „OECD“ držené do splatnosti	8 549 852	7 306 402	8 267 588	7 034 806	8 400 150	7 135 192

(E) OSTATNÍ DLUHOVÉ CENNÉ PAPIRY DRŽENÉ DO SPLATNOSTI

(tis. Kč)	Reálná hodnota		Pořizovací cena	
	2010	2009	2010	2009
Vydané finančními institucemi				
Kótované na burze v ČR	124 496	244 522	109 186	232 008
Kótované na jiném trhu CP	978 238	1 074 969	959 257	959 257
Nekótované	344 107	313 658	299 150	299 150
Vydané nefinančními institucemi				
Kótované na burze v ČR	232 001	243 763	251 755	251 755
Kótované na jiném trhu CP	1 416 899	1 378 645	1 299 509	1 299 509
Celkem ostatní dluhové cenné papíry držené do splatnosti	3 095 741	3 255 557	2 918 857	3 041 679

(F) DEPOZITA U FINANČNÍCH INSTITUCÍ

(tis. Kč)	2010	2009
Splatné do 1 roku	692 750	1 043 423
Celkem	692 750	1 043 423

(G) OSTATNÍ FINANČNÍ UMÍSTĚNÍ – DERIVÁTY

Ostatní deriváty – deriváty určené k obchodování

Pevné termínové kontrakty s kladnou reálnou hodnotou (tis. Kč)	Nominální hodnota		Reálná hodnota	
	2010	2009	2010	2009
Termínové měnové operace	1 514 820		23 844	
Celkem	1 514 820		23 844	

Pevné termínové kontrakty se zápornou reálnou hodnotou (tis. Kč)	Nominální hodnota		Reálná hodnota	
	2010	2009	2010	2009
Termínové měnové operace		595 308		-4 158
Celkem		595 308		-4 158

Společnost sjednává deriváty pouze za účelem ekonomického zajištění. Veškeré výše uvedené finanční nástroje byly sjednány na mezibankovním trhu (OTC).

Nominální hodnota pevných termínovaných kontraktů představuje korunové vyjádření krátké cizoměnové pozice Společnosti. Reálná hodnota pevných termínovaných kontraktů představuje přecenění těchto kontraktů k rozvahovému dni účetního období, tj. rozdíl mezi současnou hodnotou očekávaných cash flow přijatých a cash flow placených.

Zbytková splatnost derivátů

K 31. prosinci 2010 (tis. Kč)	Do 3 měs.	Od 3 měs. do 1 roku	Od 1 roku do 5 let	Nad 5 let	Bez specifikací	Celkem
Ostatní deriváty – určené k obchodování						
Termínové měnové operace	23 844					23 844

K 31. prosinci 2009 (tis. Kč)	Do 3 měs.	Od 3 měs. do 1 roku	Od 1 roku do 5 let	Nad 5 let	Bez specifikací	Celkem
Ostatní deriváty – určené k obchodování						
Termínové měnové operace	-4 158					-4 158

II. 3. FINANČNÍ UMÍSTĚNÍ ŽIVOTNÍHO POJIŠTĚNÍ, JE-LI NOSITELEM INVESTIČNÍHO RIZIKA POJISTNÍK

Popis (tis. Kč)	Reálná hodnota		Pořizovací cena	
	2010	2009	2010	2009
Akcie a ostatní cenné papíry s proměnlivým výnosem	1 131 333	1 082 660	1 196 693	1 242 985
Dluhové cenné papíry	1 326 767	1 192 110	1 120 515	1 139 876
Celkem	2 458 100	2 274 770	2 317 208	2 382 861

II. 4. MĚNOVÁ STRUKTURA FINANČNÍHO UMÍSTĚNÍ

Měna (tis. Kč)	Cenné papíry s proměnlivým výnosem		Cenné papíry s pevným výnosem		Depozita a ostatní finanční umístění		Cenné papíry, je-li nositelem investičního rizika pojistník	
	2010	2009	2010	2009	2010	2009	2010	2009
CZK	306 012	240 764	17 452 304	14 655 084	692 750	1 039 135	2 458 100	2 274 770
EUR	329 893	190 128	554 101	87 917	8 498	-4 158		
GBP	26 923	25 308			447			
USD	648 307	381 453			14 899			
PLN	4 126	4 119				4 288		
TRY		9 097						
Celkem	1 315 261	850 869	18 006 405	14 743 001	716 594	1 039 265	2 458 100	2 274 770

II. 5. POHLEDÁVKY

31. prosince 2010 (tis. Kč)	Pohledávky za pojistníky	Pohledávky za pojist. zpro- středkovateli	Pohledávky z operací zajištění	Ostatní pohledávky	Celkem
Ve splatnosti	10 958	1 521	41 739	117 355	171 573
Po splatnosti	94 927	9 930		144	105 001
Celkem	105 885	11 451	41 739	117 499	276 574
Výše opravné položky	52 408	8 912		132	61 452
Čistá výše celkem	53 477	2 539	41 739	117 367	215 122

31. prosince 2009 (tis. Kč)	Pohledávky za pojistníky	Pohledávky za pojist. zpro- středkovateli	Pohledávky z operací zajištění	Ostatní pohledávky	Celkem
Ve splatnosti	10 855	3 971	316	65 145	80 287
Po splatnosti	70 411	10 012		149	80 572
Celkem	81 266	13 983	316	65 294	160 859
Výše opravné položky	36 262	9 363		132	45 757
Čistá výše celkem	45 004	4 620	316	65 162	115 102

Ostatní pohledávky

(tis. Kč)	2010	2009
Pohledávky za podniky ve skupině	2 296	439
Odložená daňová pohledávka		
Zaplacené zálohy na daň z příjmů	106 466	61 459
Ostatní pohledávky	8 737	3 396
Ostatní pohledávky celkem	117 499	65 294

II. 6. OSTATNÍ AKTIVA

(A) DLOUHODOBÝ HMOTNÝ MAJETEK

(tis. Kč)	Automobily	Výpočetní technika	Inventář	Ostatní	Pořízení majetku a poskytnuté zálohy	Celkem
Pořizovací cena k 1. 1. 2010	20 846	47 907	14 969	7 563	594	91 879
Přírůstky	10 891	6 106	972	3 383	229	21 581
Úbytky	-7 960	-8 039	-28		-221	-16 248
Pořizovací cena k 31. 12. 2010	23 776	45 974	15 913	10 946	602	97 212
Oprávký k 1. 1. 2010	10 912	34 725	7 838	70		53 545
Odpisy	4 911	9 468	1 233	177		15 789
Úbytky opravek	-6 783	-7 700	-28			-14 511
Oprávký k 31. 12. 2010	9 040	36 492	9 044	247		54 823
Zůstatková cena k 1. 1. 2010	9 934	13 183	7 130	7 493	594	38 333
Zůstatková cena k 31. 12. 2010	14 736	9 482	6 869	10 700	602	42 389

Společnost dále k 31. 12. 2010 eviduje zásoby ve výši 4 170 tis. Kč (2009: 4 618 tis. Kč).

II. 7. PŘECHODNÉ ÚČTY AKTIV

(A) ODLOŽENÉ POŘIZOVACÍ NÁKLADY NA POJISTNÉ SMLOUVY V ŽIVOTNÍM POJIŠTĚNÍ

(tis. Kč)	2010	2009
Tradiční životní pojištění		
Pojištění spojené s investičním fondem	1 359 084	1 110 829
Celkem	1 359 084	1 110 829

(B) DOHADNÉ POLOŽKY AKTIVNÍ

(tis. Kč)	2010	2009
Odhad předpisu pojistného	104 334	44 191
Odhad provizí ze zisku zajistitele	22 591	16 817
Odhad trailer fees	2 031	1 965
Ostatní	710	2 513
Celkem	129 665	65 485

Odhad předpisu pojistného

V dohadných položkách aktivních Společnost vykazuje zejména odhad předpisu pojistného z rámcových pojistných smluv za měsíc prosinec, u kterých probíhá vyúčtování s pojistníkem měsíčně zpětně.

(C) OSTATNÍ PŘECHODNÉ ÚČTY AKTIV

(tis. Kč)	2010	2009
Nájemné hrazené předem	337	336
ČRN na provize z nezaúčt. pojistného	39 496	49 435
Ostatní	4 540	1 350
Celkem	44 373	51 121

II. 8. VLASTNÍ KAPITÁL

(A) ZÁKLADNÍ KAPITÁL

Registrovaný základní kapitál se skládá z 8 180 ks kmenových akcií na jméno v zaknihované podobě v nominální hodnotě 45 tis. Kč a 15 320 ks kmenových akcií na majitele v nominální hodnotě 100 tis. Kč. K 31. 12. 2010 bylo splaceno 100 % základního kapitálu, tj. 1 900 100 tis. Kč.

Ke dni 6. 5. 2010 došlo na základě rozhodnutí valné hromady k navýšení základního kapitálu o 782 900 tis. Kč. K navýšení došlo z vlastních zdrojů Společnosti, tj. z nerozděleného čistého zisku minulých let, a to vydáním nových kmenových akcií na jméno v zaknihované podobě akcionářům v poměru jejich podílu na dosavadním základním kapitálu o jmenovité hodnotě 45 tis. Kč a vydáním nových kmenových akcií na majitele v zaknihované podobě v poměru jejich podílu na dosavadním základním kapitálu o jmenovité hodnotě 100 tis. Kč.

Navýšení základního kapitálu bylo do obchodního rejstříku zapsáno 9. července 2010.

Emise (tis. Kč)	Druh cenného papíru	Forma	Jmenovitá hodnota	Počet kusů cenných papírů	Celkový objem	Údaje o veřejné obchodovatelnosti
CZ0008040706	akcie	zaknihované	45 000	8 180	368 100 000	neobchodované
CZ0008040698	akcie	zaknihované	100 000	15 320	1 532 000 000	neobchodované
Celkem				23 500	1 900 100 000	

Výše základního kapitálu Společnosti je v souladu s požadavky zákona o pojišťovnictví – s ohledem na pojistná odvětví, ve kterých Společnost oprávněně podniká.

(B) OSTATNÍ KAPITÁLOVÉ FONDY

(tis. Kč)	2010	2009
Oceňovací rozdíly z přecenění majetku a závazků	8 978	72 620
Ostatní kapitálové fondy		
Celkem	8 978	72 620

Oceňovací rozdíly z přecenění majetku a závazků reálnou hodnotou

(tis. Kč)	2010	2009
Zůstatek k 1. 1.	72 620	119 605
Změna reálné hodnoty finančního umístění (bez zajišťovacích derivátů)	-76 920	-56 302
Změna reálné hodnoty zajišťovacích derivátů		
Odúčtování salda oceňovacích rozdílů z přecenění finančního umístění do výkazu zisku a ztráty při realizaci nebo trvalém snížení hodnoty nebo při splatnosti	-1 650	-3 550
Odúčtování salda oceňovacích rozdílů z přecenění zajišťovacích derivátů při ukončení zajišťovacího účetnictví		
Změna odložené daně	14 928	12 867
Zůstatek k 31. 12.	8 978	72 620

Plánované rozdělení zisku vytvořeného v běžném období

(tis. Kč)	
Zisk běžného období	603 105
Příděl do zákonného rezervního fondu	30 155
Příděl do sociálního fondu	3 054
Dividendy (0,00 Kč na akcii)	
Nerozdělený zisk	569 896

II. 9. TECHNICKÉ REZERVY**(A) REZERVA POJISTNÉHO ŽIVOTNÍCH POJIŠTĚNÍ**

(tis. Kč)	2010	2009
Nezillmerovaná rezerva	5 225 993	4 467 637
Zillmerizační odpočet	9 950	12 218
Nulování záporných rezerv	9	11
Bilanční zillmerovaná rezerva	5 216 052	4 455 430
Rezerva flexi	11 262 220	9 191 961
Rezerva podílů	256 536	178 620
Rezerva na důchody	8 885	9 233
Rezerva na zproštění od placení		
Rezerva pojistného životního pojištění celkem	16 743 693	13 835 244

(B) REZERVA NA POJISTNÁ PLNĚNÍ

Rezerva na pojistná plnění ke konci účetního období je tvořena následovně:

(tis. Kč)	2010	2009
RBNS	276 889	152 258
IBNR	1 097 199	906 186
Celkem	1 374 088	1 058 444

Výsledek likvidace pojistných událostí

Rozdíl mezi výší rezervy na pojistná plnění vytvořené k 31. 12. 2009, platbami v průběhu roku 2010 (které se týkaly pojistných událostí zohledněných v této rezervě) a zbytkovou výší této rezervy k 31. 12. 2010 představuje výsledek likvidace pojistných událostí.

(tis. Kč)	2010	2009
Výše hrubé rezervy na pojistná plnění k 1. 1.	1 059 361	856 377
Úhrady vyplacené v běžném účetním období za pojistná plnění minulých účetních období	524 917	332 670
Výše rezervy na pojistná plnění k 31. 12., určená na pojistná plnění nastalá během minulých účetních období a dosud neuhrazená	345 333	320 173
Výsledek likvidace pojistných událostí minulých účetních období	189 112	203 534

Hrubá výše výsledku likvidace pojistných událostí v členění na odvětví/skupiny je uvedena v následujícím přehledu:

Pojistné odvětví (tis. Kč)	2010	2009
Pojištění úrazu a nemoci – neživotní pojištění	21 872	4 426
Pojištění jiných ztrát – neživotní pojištění	1	0
Pojištění pro případ smrti, pro případ dožití	8 997	13 269
Pojištění úrazu nebo nemoci jako doplňkové pojištění k životním pojištěním	168 209	174 644
Svatební pojištění	35	-56
Životní pojištění spojená s investičním fondem (bez úrazových připojištění)	-10 002	11 251
Celkem	189 112	203 534

II. 10. REZERVY

Druh rezervy (tis. Kč)	Počáteční zůstatek	Tvorba	Čerpání	Konečný zůstatek
Rezerva na daně	157 653	141 989	157 653	141 989
Celkem	157 653	141 989	157 653	141 989

II. 11. ZÁVAZKY

31. prosince 2010 (tis. Kč)	Závazky vůči pojistníkům	Závazky vůči zprostřed- kovateli	Závazky z operací zajištění	Ostatní závazky	Celkem
Ve splatnosti	274 072	181 197	70 007	18 617	543 893
Po splatnosti	27	90		1 256	1 373
Celkem	274 099	181 287	70 007	19 873	545 266

31. prosince 2009 (tis. Kč)	Závazky vůči pojistníkům	Závazky vůči zprostřed- kovateli	Závazky z operací zajištění	Ostatní závazky	Celkem
Ve splatnosti	244 026	200 548	14 107	33 149	491 830
Po splatnosti	23			4 435	4 458
Celkem	244 049	200 548	14 107	37 584	496 288

Ostatní závazky jsou tvořeny položkami uvedenými v následujícím přehledu:

(tis. Kč)	2010	2009
Závazky vůči zaměstnancům	6 007	4 955
Závazky ze sociálního zabezpečení a zdravotního pojištění	3 052	2 279
Závazky z dodavatelských vztahů	3 765	9 559
Odložený daňový závazek	5 800	19 867
Ostatní daňové závazky	1 248	924
Celkem	19 873	37 584

(A) ZÁVAZKY ZE SOCIÁLNÍHO ZABEZPEČENÍ A ZDRAVOTNÍHO POJIŠTĚNÍ

Závazky ze sociálního zabezpečení a zdravotního pojištění činí 3 052 tis. Kč (2009: 2 279 tis. Kč), ze kterých 2 133 tis. Kč (2009: 1 588 tis. Kč) představují závazky ze sociálního zabezpečení a 919 tis. Kč (2009: 691 tis. Kč) představují závazky ze zdravotního pojištění. Žádné z těchto závazků nejsou po splatnosti.

(B) STÁT – DAŇOVÉ ZÁVAZKY

Daňové závazky činí 1 248 tis. Kč (2009: 924 tis. Kč), z nichž žádné nejsou po splatnosti.

(C) DLOUHODOBÉ ZÁVAZKY (DOBA SPLATNOSTI NAD PĚT LET)

Společnost nemá žádné dlouhodobé závazky se zbytkovou dobou splatnosti přesahující pět let.

(D) ZÁVAZKY A POHLEDÁVKY Z PASIVNÍHO ZAJIŠTĚNÍ

Společnost vykazuje pasivní saldo závazků a pohledávek vůči zajišťovatelům ve výši uvedené v následující tabulce:

(tis. Kč)	2010	2009
Pohledávka z pasivního zajištění	41 739	316
Závazky z pasivního zajištění	70 007	14 107
Saldo (+ pohledávka, - závazek)	-28 268	-13 791

II. 12. PŘECHODNÉ ÚČTY PASIV

(A) OSTATNÍ PŘECHODNÉ ÚČTY PASIV

(tis. Kč)	2010	2009
Výdaje příštích období	5 620	
Dohadné položky pasivní	250 121	213 178
Celkem	255 741	213 178

Detail dohadných položek pasivních je uveden v následujícím přehledu:

(B) DOHADNÉ POLOŽKY PASIVNÍ

(tis. Kč)	2010	2009
Alianční provize	99 825	84 205
Výkonnostní provize zprostředkovatelů	2 801	38 939
Sperativní provize	393	347
Roční, mimořádné odměny a nevyčerpaná dovolená	50 578	43 267
Poplatky za výkon asset managementu	25 785	26 893
Oprava a údržba provozních systémů	7 492	6 804
Zajistné z nezaúčtovaného pojistného	54 844	1 933
Nevyfakturované služby ostatních věřitelů	8 404	10 790
Celkem	250 121	213 178

Alianční provize

V položce alianční provize Společnost vykazuje předpokládanou výši provize, která se vztahuje k distribuční smlouvě mezi členskými subjekty finanční skupiny Erste Bank a členskými subjekty Vienna Insurance Group.

Odhad zajistného

V položce odhad zajistného Společnost vykazuje odhad příslušného podílu zajišťovatelů na odhadu předepsaného pojistného vykázaného v dohadných položkách aktivních, viz předchozí bod II. 7. (b).

II. 13. POHLEDÁVKY A ZÁVAZKY VŮČI PODNIKŮM VE SKUPINĚ

(A) POHLEDÁVKY A ZÁVAZKY VŮČI OSTATNÍM PODNIKŮM VE SKUPINĚ

Název společnosti (údaje v tis. Kč)	Pohledávky		Závazky	
	2010	2009	2010	2009
Krátkodobé	2 296	439	547	
Kooperativa pojišťovna, a.s., Vienna Insurance Group	2 296	439	504	
VIENNA INSURANCE GROUP AG Wiener Versicherung Gruppe			43	
Celkem	2 296	439	547	

Všechny významné transakce se spřízněnými osobami byly uskutečněny za běžných tržních podmínek.

III. DOPLŇUJÍCÍ ÚDAJE K VÝKAZU ZISKU A ZTRÁT

III. 1. NEŽIVOTNÍ POJIŠTĚNÍ

Přehled o neživotním pojištění v letech 2010 a 2009 je členěn podle následujících skupin pojištění:

(tis. Kč)	Pojistná odvětví	Předepsané pojistné v hrubé výši	Zasloužené pojistné v hrubé výši	Náklady na pojištění plnění v hrubé výši	Provozní výdaje v hrubé výši	Výsledek ze zajištění
Přímé pojištění						
úrazu a nemoci	1,2					
2010		495 587	493 453	195 357	9 792	-68 332
2009		106 733	103 250	85 913	5 703	
jinych ztrat	16,17,18					
2010		187 381	187 381	36 719	940	-47 537
2009		55	55	1		
Ostatní						
2010					21 682	
2009					21 668	
Celkem						
2010		682 968	680 834	232 076	32 414	-115 869
2009		106 788	103 305	85 914	27 371	

III. 2. ŽIVOTNÍ POJIŠTĚNÍ

Hrubá výše předepsaného pojistného v oblasti životního pojištění:

(tis. Kč)	2010	2009
Individuální pojistné	7 927 568	6 381 686
Pojistné ze smluv kolektivního pojištění	592 187	474 127
Celkem	8 519 754	6 855 813
Běžné pojistné	4 126 728	3 171 793
Jednorázové pojistné	4 393 026	3 684 020
Celkem	8 519 754	6 855 813
Pojistné ze smluv bez prémie	947 779	1 311 441
Pojistné ze smluv s prémie	6 382 078	3 850 776
Pojistné ze smluv, u nichž je nositelem investičního rizika pojištník	1 189 897	1 693 596
Celkem	8 519 754	6 855 813
Výsledek ze zajištění	-41 504	-29 938

III. 3. CELKOVÁ VÝŠE HRUBÉHO PŘEDEPSANÉHO POJISTNÉHO PODLE ZEMÍ

Celková výše hrubého předepsaného pojistného byla v roce 2010 i v roce 2009 předepsána na pojistných smlouvách uzavřených na území České republiky.

III. 4. POJISTNÉ PRÉMIE A SLEVY

Společnost poskytla na základě pojistných podmínek a pojistných smluv následující pojistné prémie a slevy:

(tis. Kč)	2010	2009
Hrubá výše		
Neživotní pojištění	218 925	323
Životní pojištění	236 394	190 658
Hrubá výše celkem	455 319	190 981
Podíl zajišťovatelů (neživotní pojištění)	218 238	
Čistá výše celkem	237 081	190 981

Společnost zaúčtovala následující změny stavu rezervy na prémie a slevy:

2010 (tis. Kč)	Hrubá výše	Podíl zajišťovatelů	Čistá výše
Neživotní pojištění			
Tvorba rezervy	296 138	295 439	699
Použití rezervy	218 925	218 238	687
Změna stavu	77 213	77 201	12
Životní pojištění			
Tvorba rezervy	239 078		239 078
Použití rezervy	236 394		236 394
Změna stavu	2 684		2 684
Změna stavu celkem	79 897	77 201	2 696

2009 (tis. Kč)	Hrubá výše	Podíl zajišťovatelů	Čistá výše
Neživotní pojištění			
Tvorba rezervy	397		397
Použití rezervy	324		324
Změna stavu	73		73
Životní pojištění			
Tvorba rezervy	195 421		195 421
Použití rezervy	190 831		190 831
Změna stavu	4 590		4 590
Změna stavu celkem	4 663		3 663

III. 5. PROVIZE A OSTATNÍ POŘIZOVACÍ NÁKLADY NA POJISTNÉ SMLOUVY

(tis. Kč)	2010			2009		
	Neživotní pojištění	Životní pojištění	Celkem	Neživotní pojištění	Životní pojištění	Celkem
Provize						
Pořizovací	1 100	1 448 082	1 449 182	1 381	1 665 316	1 666 697
Obnovovací	3 855	143 210	147 066	2 935	101 537	104 472
Celkem provize	4 955	1 591 293	1 596 248	4 316	1 766 853	1 771 169
Ostatní pořizovací náklady	22 838	197 540	220 378	21 629	177 614	199 243
Změna odložených pořizovacích nákladů	241	-248 255	-248 015	187	-617 251	-617 064
Celkové provize a ostatní pořizovací náklady	28 034	1 540 577	1 568 611	26 132	1 327 216	1 353 348

Společnost vykazuje obnovovací provize ve správních nákladech.

Ostatní pořizovací náklady obsahují zejména náklady na mzdy, na propagaci, reklamu a další administrativní náklady spojené se vznikem pojistných smluv.

III. 6. SPRÁVNÍ REŽIE

(tis. Kč)	2010	2009
Osobní náklady (mzdy, sociální a zdravotní pojištění, odměny DR, představenstva a výboru pro audit)	79 061	65 902
Následné provize	147 066	104 472
Nájemné a služby k nájmemu	7 082	4 439
Poradenství a externí audit	3 549	2 240
Spotřeba drobného hmotného a nehmotného majetku a ostatního materiálu	15 039	12 459
Odpisy a náklady na opravy a údržbu hmotného majetku	18 778	17 376
Správa a údržba provozních systémů	22 498	30 444
Poštovné a telekomunikační služby	22 708	21 920
Bankovní poplatky	10 811	11 890
Ostatní služby	18 283	15 756
Ostatní správní náklady	36 350	34 019
Správní náklady celkem	381 225	320 917

Ostatní personální náklady jsou zahrnuté v ostatních správních nákladech.

III. 7. OSTATNÍ TECHNICKÉ NÁKLADY A VÝNOSY

2010 (tis. Kč)	Hrubá výše	Podíl zajišťovatelů	Čistá výše
Neživotní pojištění			
Ostatní technické náklady	936		936
Ostatní technické výnosy	-27 074		-27 074
Saldo – neživotní pojištění	-26 138		-26 138
Životní pojištění			
Ostatní technické náklady	36 048		36 048
Ostatní technické výnosy	-49 925		-49 925
Saldo – životní pojištění	-13 877		-13 877

2009 (tis. Kč)	Hrubá výše	Podíl zajišťovatelů	Čistá výše
Neživotní pojištění			
Ostatní technické náklady	1 068		1 068
Ostatní technické výnosy	-27 261		-27 261
Saldo – neživotní pojištění	-26 193		-26 193
Životní pojištění			
Ostatní technické náklady	44 535		44 535
Ostatní technické výnosy	-56 268		-56 268
Saldo – životní pojištění	-11 733		-11 733

Saldo ostatních technických nákladů a výnosů v neživotním pojištění je tvořeno následujícími položkami:

2010 (tis. Kč)	Hrubá výše	Podíl zajišťovatelů	Čistá výše
Tvorba (+)/Rozpuštění (-) opravných položek k pohledávkám	262		262
Provize za zprostředkování NP	-25 853		-25 853
Ostatní	-547		-547
Saldo ostatních nákladů a výnosů	-26 138		-26 138

2009 (tis. Kč)	Hrubá výše	Podíl zajišťovatelů	Čistá výše
Tvorba (+)/Rozpuštění (-) opravných položek k pohledávkám	273		273
Provize za zprostředkování NP	-26 073		-26 073
Ostatní	-393		-393
Saldo ostatních nákladů a výnosů	-26 193		-26 193

Saldo ostatních technických nákladů a výnosů v životním pojištění je tvořeno následujícími položkami:

2010 (tis. Kč)	Hrubá výše	Podíl zajišťovatelů	Čistá výše
Tvorba (+)/Rozpuštění (-) opravných položek k pohledávkám	15 433		15 433
Odpis pohledávek (+)/Úhrady odepsaných pohledávek (-)	-2 422		-2 422
Trailer fees	-11 744		-11 744
Ostatní	-15 144		-15 144
Saldo ostatních nákladů a výnosů	-13 877		-13 877

2009 (tis. Kč)	Hrubá výše	Podíl zajišťovatelů	Čistá výše
Tvorba (+)/Rozpuštění (-) opravných položek k pohledávkám	10 784		10 784
Trailer fees	-10 606		-10 606
Ostatní	-11 911		-11 911
Saldo ostatních nákladů a výnosů	-11 733		-11 733

III. 8. ZAMĚSTNANCI A VEDOUcí PRACOVNÍCI

Přehled o personálních výdajích a o průměrném přepočteném počtu zaměstnanců dle jednotlivých kategorií za rok 2010 a 2009:

Personální výdaje – druh (tis. Kč)	Rok	Kategorie pracovníků			Celkem
		Vznik, obchod	Likvidace	Správa	
Mzdové náklady	2010	57 409	7 842	61 569	126 820
	2009	47 472	7 255	52 418	107 145
Sociální a zdravotní pojištění	2010	19 182	2 693	16 663	38 538
	2009	15 268	2 468	12 742	30 478
Ostatní personální náklady	2010	2 758	763	2 788	6 309
	2009	2 315	679	2 490	5 484
Celkem personální výdaje	2010	79 349	11 298	81 020	171 667
	2009	65 055	10 402	67 650	143 107
Průměrný počet zaměstnanců	2010	89	22	85	196
	2009	79	14	80	173

Tento přehled nezahrnuje odměny členů statutárních, řídicích a dozorčích orgánů.

K 31. 12. 2010 obchodní vedení Společnosti tvořilo 12 vedoucích pracovníků – generální ředitel, 3 náměstci generálního ředitele a 8 ředitelů úseků. Osobní náklady (mzdové náklady, sociální a zdravotní pojištění, ostatní náklady) vedoucích pracovníků v roce 2010 činily 40 753 tis. Kč.

K 31. 12. 2009 obchodní vedení Společnosti tvořilo 10 vedoucích pracovníků – generální ředitel, 2 náměstci generálního ředitele a 7 ředitelů úseků. Osobní náklady (mzdové náklady, sociální a zdravotní pojištění, ostatní náklady) vedoucích pracovníků v roce 2009 činily 33 273 tis. Kč.

Náklady spojené s pracovními pozicemi náměstka generálního ředitele zodpovědného za divizi obchodu, ředitelů úseků divize obchodu a ředitele úseku řízení produktů jsou vykazovány v pořizovacích nákladech. Náklady spojené s pracovními pozicemi ostatních vedoucích pracovníků jsou vykazovány ve správních režii.

(A) ODMĚŇOVÁNÍ ČLENŮ STATUTÁRNÍCH, ŘÍDÍCÍCH A DOZORČÍCH ORGÁNŮ

Za účetní období 2010 a 2009 byly vyplaceny následující peněžní a nepeněžní odměny členům statutárních, řídicích a dozorčích orgánů:

(tis. Kč)	2010	2009
Členové představenstva	180	180
Prokurista	15	
Členové dozorčí rady	602	505
Výbor pro audit	13	2
Odměny celkem	810	687

Členové představenstva jsou zároveň zaměstnanci Společnosti a vykonávají funkce náměstků generálního ředitele nebo generálního ředitele.

Prokurista je zároveň zaměstnancem Společnosti a vykonává funkci náměstka generálního ředitele.

Za výkon funkcí v představenstvu a za prokuru příslušní zaměstnanci pobírají měsíční odměnu ve výši 5 tis. Kč. Za výkon v dozorčím orgánu pobírá předseda a místopředseda roční odměnu ve výši 5 000 EUR a ostatním členům náleží roční odměna ve výši 4 000 EUR.

Za výkon ve výboru pro audit pobírá člen výboru roční odměnu ve výši 500 EUR za podmínky, že není odměňovaným členem jiného řídicího nebo dozorčího orgánu Společnosti.

V roce 2010 ani v roce 2009 Společnost nevykazovala žádné pohledávky vůči členům představenstva, dozorčí rady, výboru pro audit ani prokuristovi z titulu poskytnutých půjček nebo záloh.

(B) INFORMACE O ODMĚNÁCH STATUTÁRNÍM AUDITORŮM

Odměna statutárnímu auditorovi je obsažena ve správních nákladech Společnosti. Celková částka 1 452 tis. Kč (2009: 1 490 tis. Kč) se skládá z následujících položek:

(tis. Kč)	2010	2009
Povinný audit	1 200	1 490
Jiné ověřovací služby	252	
Daňové poradenství		
Jiné neauditorské služby		
Odměna celkem	1 452	1 490

III. 9. PŘEVODY NÁKLADŮ MEZI TECHNICKÝMI ÚČTY A NETECHNICKÝM ÚČTEM

Celková výše nákladů, které byly převedeny mezi technickým účtem životního pojištění, neživotního pojištění a netechnickým účtem na základě klíče uvedeného v bodě I. 4. (v), činila ke dni účetní závěrky 53 598 tis. Kč (2009: 44 668 tis. Kč).

III. 10. VÝSLEDEK NETECHNICKÉHO ÚČTU

Výsledek netechnického účtu činil k 31. prosinci 2010 0 Kč (2009: 594 tis. Kč).

III. 11. ZISK PŘED ZDANĚNÍM

Zisk před zdaněním činil k 31. prosinci 2010 747 008 tis. Kč (2009: 773 359 tis. Kč).

III. 12. DANĚ

(A) DAŇ Z PŘÍJMŮ VE VÝKAZU ZISKU A ZTRÁTY

(tis. Kč)	2010	2009
Rezerva na daň z příjmů za běžné období	141 989	157 653
Rozdíl mezi splatnou daní za minulé období a rozpuštěním rezervy na daň z příjmů za minulé období	1 053	-840
Splatná daň z příjmů vztahující se k minulým obdobím		
Změna stavu odložené daňové pohledávky/Změna stavu odloženého daňového závazku	861	-2 605
Daň z příjmů ve výkazu zisku a ztráty	143 903	154 208

Splatnou daň vztahující se k minulým obdobím by představovala dodatečná daňová povinnost, která by vyplynula z kontrol finančního úřadu.

(B) ODLOŽENÉ DAŇOVÉ POHLEDÁVKY/ODLOŽENÉ DAŇOVÉ ZÁVAZKY

Vykázané odložené daňové pohledávky a závazky jsou následující:

Dočasné rozdíly (tis. Kč)	Pohledávky		Závazky		Rozdíl	
	2010	2009	2010	2009	2010	2009
Dlouhodobý hmotný majetek			4 428	4 497	-4 428	-4 497
Dlouhodobý nehmotný majetek			2 489	4 211	-2 489	-4 211
Pohledávky	817	456			817	456
Ostatní dočasné rozdíly účtované proti výkazu zisku a ztráty	2 406	5 419			2 406	5 419
Dopad do výkazu zisku a ztráty	3 223	5 875	6 917	8 708	-3 694	-2 833
Oceňovací rozdíly z přecenění majetku a závazků			2 106	17 034	-2 106	-17 034
Dopad do vlastního kapitálu			2 106	17 034	-2 106	-17 034
Odložená daňová pohledávka/ (závazek)	3 223	5 875	9 023	25 743	-5 800	-19 867
Kompensace souvisejících od- ložených daňových pohledávek a závazků	-3 223	-5 875	-3 223	-5 875	-3 223	-5 875
Odložená daňová pohledávka/ (závazek)			5 800	19 867	-5 800	-19 867

V souladu s účetními postupy uvedenými v bodě I. 4. (g) byla pro výpočet odložené daně použita daňová sazba platná pro období, ve kterém budou daňový závazek nebo pohledávka uplatněny, tj. 19%.

IV. OSTATNÍ ÚDAJE

IV. 1. FAKTICKÝ KONCERN

Společnost nemá s většinovým akcionářem VIENNA INSURANCE GROUP AG Wiener Versicherung Gruppe se sídlem ve Vídni, Rakousko uzavřenu ovládací smlouvu. Zpráva o vzájemných vztazích bude součástí výroční zprávy.

IV. 2. TRANSAKCE NEVYKÁZANÉ V ROZVAZE

Společnost si není vědoma žádných – ani potenciálních – závazků neuvedených v rozvaze.

IV. 3. MOŽNÉ BUDOUCÍ ZÁVAZKY

(A) SOUDNÍ SPORY

Na Společnost byla podána žaloba pro nesouhlas s výší pojistného plnění z nahlášených a zlikvidovaných pojistných událostí v celkové výši 2 954 tis. Kč. Na tyto možné budoucí závazky Společnost vytvořila rezervy na pojistná plnění ohlášená ve výši 2 816 tis. Kč.

IV. 4. NÁSLEDNÉ UDÁLOSTI

K datu sestavení účetní závěrky nejsou vedení Společnosti známy žádné významné následné události, které by si vyžádaly úpravu účetní závěrky Společnosti.

V Pardubicích, dne 24. února 2011



RNDr. Petr Zapletal, MBA
předseda představenstva



Ing. Jaroslav Kulhánek
místopředseda představenstva

Zpráva o vztazích podle § 66a odst. 9 obchodního zákoníku za účetní období 2010

Společnost Pojišťovna České spořitelny, a.s., Vienna Insurance Group se sídlem Pardubice, nám. Republiky 115, PSČ 530 02, IČ: 47452820, zapsaná v obchodním rejstříku vedeném Krajským soudem v Hradci Králové v oddílu B, vložka 855 (dále jen „zpracovatel“), je součástí podnikatelského seskupení (koncernu) VIENNA INSURANCE GROUP AG Wiener Versicherung Gruppe, ve kterém existují vztahy uvedené v příloze č. 1 mezi zpracovatelem a ovládacími osobami a dále mezi zpracovatelem a osobami ovládanými stejnými ovládacími osobami (dále jen „propojené osoby“).

Tato zpráva o vztazích mezi níže uvedenými osobami byla vypracována v souladu s ustanovením § 66a odstavce 9 zákona č. 513/1991 Sb., obchodního zákoníku, v platném znění za účetní období 1. 1. 2010 až 31. 12. 2010 (dále jen „účetní období“). Mezi zpracovatelem a níže uvedenými osobami byly v tomto účetním období uzavřeny níže uvedené smlouvy a byly přijaty či uskutečněny následující právní úkony a ostatní faktická opatření:

A. PŘEHLED/SCHÉMA CELÉHO KONCERNU VIENNA INSURANCE GROUP AG WIENER VERSICHERUNG GRUPPE, RESP. OSOB, JEJICHŽ VZTAHY JSOU POPISOVÁNY

A.A OVLÁDAJÍCÍ OSOBY

VIENNA INSURANCE GROUP AG Wiener Versicherung Gruppe, Schottenring 30, A 1010 Wien, zapsaná v obchodním rejstříku vedeném obchodním soudem ve Vídni, oddíl FN, vložka 75687 F (dále Wiener Städtische)

Firma	Sídlo	Podíl %
Konsolidované společnosti		
„Grüner Baum“ Errichtungs- und Verwaltungsges.m.b.H., Vídeň	Rakousko	100,00
„Schwarzatal“ Gemeinnützige Wohnungs- und Siedlungsanlagen-GmbH, Vídeň	Rakousko	55,00
„WIENER RE“ akcionarsko društvo za reosiguranje, Bělehrad	Srbsko	100,00
„WIENER STÄDTISCHE OSIGURANJE“ akcionarsko društvo za osiguranje, Bělehrad	Srbsko	100,00
Alpenländische Heimstätte Gemeinnützige Wohnungsbau- und Siedlungsgesellschaft m.b.H., Innsbruck	Rakousko	94,00
Anděl Investment Praha s.r.o., Praha	Česká republika	100,00
ARITHMETICA Versicherungs- und Finanzmathematische Beratungs-Gesellschaft m.b.H., Vídeň	Rakousko	100,00
ASIGURAREA ROMANEASCA - ASIROM VIENNA INSURANCE GROUP S.A., Bukurešť	Rumunsko	99,10
BENEFIA Towarzystwo Ubezpieczen na Zycie S.A. Vienna Insurance Group, Varšava	Polsko	100,00
BENEFIA Towarzystwo Ubezpieczen S.A. Vienna Insurance Group, Varšava	Polsko	100,00
Blizzard Real Sp. z o.o., Varšava	Polsko	100,00
BML Versicherungsmakler GmbH, Vídeň	Rakousko	100,00
Bulgarski Imoti Asistans EOOD, Sofie	Bulharsko	99,91
Bulgarski Imoti Non-Life Insurance Company AD, Sofie	Bulharsko	99,91
BULSTRAD LIFE VIENNA INSURANCE GROUP Joint Stock Company, Sofie	Bulharsko	95,11
BULSTRAD VIENNA INSURANCE GROUP PUBLIC LIMITED COMPANY, Sofie	Bulharsko	97,08
Business Insurance Application Consulting GmbH, Vídeň	Rakousko	100,00
Businesspark Brunn Entwicklungs GmbH, Vídeň	Rakousko	100,00
CAME Holding GmbH, Vídeň	Rakousko	100,00
CENTER Hotelbetriebs GmbH, Vídeň	Rakousko	80,00
CAPITOL, a.s., Bratislava	Slovensko	100,00
Česká podnikatelská pojišťovna, a.s., Vienna Insurance Group, Praha	Česká republika	98,39
COMPENSA Holding GmbH, Wiesbaden	Německo	100,00

Firma	Sídlo	Podíl %
Compensa Life Vienna Insurance Group SE, Tallinn	Estonsko	100,00
Compensa Towarzystwo Ubezpieczen Spolka Akcyjna Vienna Insurance Group, Varšava	Polsko	99,89
Compensa Towarzystwo Ubezpieczen Na Zycie Spolka Akcyjna Vienna Insurance Group, Varšava	Polsko	100,00
DBR-Liegenschaften GmbH & Co KG, Stuttgart	Německo	100,00
DBR-Liegenschaften Verwaltungs GmbH, Stuttgart	Německo	100,00
Deutschmeisterplatz 2 Objektverwaltung GmbH, Vídeň	Rakousko	100,00
DONAU Versicherung AG Vienna Insurance Group, Vídeň	Rakousko	99,24
Erste gemeinnützige Wohnungsgesellschaft Heimstätte Gesellschaft m.b.H., Vídeň	Rakousko	99,59
Erste osiguranje Vienna Insurance Group d.d., Záhřeb	Chorvatsko	95,00
ERSTE Vienna Insurance Group Biztosító Zrt., Budapešť	Maďarsko	95,00
Gemeinnützige Industrie-Wohnungsaktiengesellschaft, Leonding	Rakousko	55,00
Gemeinnützige Mürz-Ybbs Siedlungsanlagen-GmbH, Kapfenberg	Rakousko	55,00
HELIOS Vienna Insurance Group d.d., Záhřeb	Chorvatsko	100,00
Gesundheitspark Wien-Oberlaa Gesellschaft m.b.H., Vídeň	Rakousko	100,00
IC Globus, Kyjev	Ukrajina	80,00
International Insurance Company IRAO Ltd., Tiflis	Gruzie	90,00
InterRisk Lebensversicherungs-AG Vienna Insurance Group, Wiesbaden	Německo	100,00
InterRisk Towarzystwo Ubezpieczen Spolka Skcyjna Vienna Insurance Group, Varšava	Polsko	99,97
InterRisk Versicherungs-AG Vienna Insurance Group, Wiesbaden	Německo	100,00
Joint Stock Insurance Company WINNER-Vienna Insurance Group, Skopje	Makedonie	100,00
JSC „GPI Insurance Company Holding“, Tiflis	Gruzie	72,00
KÁLVIN TOWER Immobilienentwicklungs- und Investitionsgesellschaft m.b.H., Budapešť	Maďarsko	100,00
Kapitol pojišťovací a finanční poradenství, a.s., Praha	Česká republika	100,00
Komunálna poisťovna, a.s., Vienna Insurance Group, Bratislava	Slovensko	100,00
KOOPERATIVA poisťovna, a.s., Vienna Insurance Group, Bratislava	Slovensko	100,00
Kooperativa pojišťovna, a.s., Vienna Insurance Group, Praha	Česká republika	98,39
Kvarner Vienna Insurance Group dionicko drustvo za osiguranje, Rijeka	Chorvatsko	98,75
Kvarner Wiener Städtische Nekretnine d.o.o., Záhřeb	Chorvatsko	98,75
LVP Holding GmbH, Vídeň	Rakousko	100,00
MAP Bürodienstleistung Gesellschaft m.b.H., Vídeň	Rakousko	100,00
NEUE HEIMAT Gemeinnützige Wohnungs- und SiedlungsgesmbH, Linec	Rakousko	99,81
Neue Heimat Oberösterreich Holding GmbH, Vídeň	Rakousko	100,00
Neuland gemeinnützige Wohnbau-Gesellschaft m.b.H., Vídeň	Rakousko	25,08
OMNIASIG VIENNA INSURANCE GROUP S.A., Bukurešť	Rumunsko	99,10
Passat Real Sp. z o.o., Varšava	Polsko	100,00
PFG Holding GmbH, Vídeň	Rakousko	89,23
PFG Liegenschaftsbewirtschaftungs GmbH & Co KG, Vídeň	Rakousko	100,00
PJSC „Insurance Company Ukrainian Insurance Group“, Kyjev	Ukrajina	100,00
Poisťovna Slovenskej sporiteľne, a.s. Vienna Insurance Group, Bratislava	Slovensko	95,00
Pojišťovna České spořitelny, a.s., Vienna Insurance Group, Praha	Česká republika	95,00
Polski Związek Motorowy Towarzystwo Ubezpieczen Spolka Akcyjna Vienna Insurance Group, Varšava	Polsko	96,22
PRIVATE JOINT-STOCK COMPANY „UKRAINIAN INSURANCE COMPANY KNIAZHA VIENNA INSURANCE GROUP“, Kyjev	Ukrajina	99,99
Private Joint-Stock Company „JUPITER LIFE INSURANCE VIENNA INSURANCE GROUP“, Kiev	Ukrajina	95,55
PROGRESS Beteiligungsges.m.b.H., Vídeň	Rakousko	60,00
Projektbau GesmbH, Vídeň	Rakousko	90,00
Projektbau Holding GmbH, Vídeň	Rakousko	90,00
Ray Sigorta A.S., Istanbul	Turecko	94,26
S.C. BCR Asigurari de Viata Vienna Insurance Group S.A., Bukurešť	Rumunsko	91,31
S.C. BCR Asigurari Vienna Insurance Group S.A., Bukurešť	Rumunsko	95,93
SECURIA majetkovosprávna a podielová s.r.o., Bratislava	Slovensko	100,00

Firma	Sídlo	Podíl %
Senioren Residenz Fultererpark Errichtungs- und VerwaltungsGmbH, Innsbruck	Rakousko	100,00
Senioren Residenz Veldidenapark Errichtungs- und Verwaltungs GmbH, Innsbruck	Rakousko	66,70
SIGURIA E MAHDE VIENNA INSURANCE GROUP Sh.A., Tirana	Albánie	87,01
SOZIALBAU gemeinnützige Wohnungsaktiengesellschaft, Vídeň	Rakousko	25,08
Sparkassen Versicherung AG Vienna Insurance Group, Vídeň	Rakousko	95,00
TBI BULGARIA EAD, Sofie	Bulharsko	100,00
TBIH Financial Services Group N.V., Amsterdam	Holandsko	100,00
UNION Vienna Insurance Group Biztosító Zrt., Budapešť	Maďarsko	100,00
Urbanbau Gemeinnützige Bau-, Wohnungs- und Stadterneuerungs-gesellschaft m.b.H., Vídeň	Rakousko	25,08
Vienna-Life Lebensversicherung Aktiengesellschaft, Bendern	Lichtenštejnsko	100,00
VIG RE zajišťovna, a.s., Praha	Česká republika	100,00
VIG REAL ESTATE DOO, Bělehrad	Srbsko	100,00
VLTAVA majetkovosprávní a podílová spol. s r.o., Praha	Česká republika	100,00
WIENER STÄDTISCHE Beteiligungs GmbH, Vídeň	Rakousko	100,00
WIENER STÄDTISCHE Finanzierungsdienstleistungs GmbH, Vídeň	Rakousko	100,00
WIENER STÄDTISCHE Versicherung AG Vienna Insurance Group, Vídeň	Rakousko	100,00
Wiener Verein Bestattungs- und Versicherungsservice Gesellschaft m.b.H., Vídeň	Rakousko	100,00
WPWS Vermögensverwaltung GmbH, Vídeň	Rakousko	100,00
Společnosti konsolidované ekvivalenční metodou		
AIS Servis, s.r.o., Brno	Česká republika	100,00
Benefita, a.s., Praha	Česká republika	100,00
Česka Kooperativa London Ltd., Londýn	Velká Británie	100,00
ČPP Servis, s.r.o., Praha	Česká republika	100,00
CROWN-WSF spol.s r.o., Praha	Česká republika	30,00
Gewista-Werbe-gesellschaft m.b.H., Vídeň	Rakousko	33,00
Global Expert, s.r.o., Pardubice	Česká republika	100,00
HOTELY SRNÍ, a.s., Praha	Česká republika	72,43
KÁMEN OSTROMĚŘ s.r.o., Ostroměř	Česká republika	100,00
KIP a.s., Praha	Česká republika	86,65
KOORDITA, a.s., Ostrava-Hrabová	Česká republika	100,00
Medial Beteiligungs-Gesellschaft m.b.H., Vídeň	Rakousko	29,97
Mělnická zdravotní, a.s., Praha	Česká republika	100,00
Sanatorium Astoria a.s., Karlovy Vary	Česká republika	75,06
Sparkassen Immobilien AG, Vídeň	Rakousko	10,04
SURPMO, a.s., Praha	Česká republika	100,00
TECH GATE VIENNA Wissenschafts- und Technologiepark GmbH, Vídeň	Rakousko	60,00
UNIGEO a.s., Ostrava-Hrabová	Česká republika	100,00
Nekonsolidované společnosti		
CAPITOL Spolka z o.o., Varšava	Polsko	100,00
Central Point Insurance IT-Solutions GmbH, Vídeň	Rakousko	44,00
Geschlossene Aktiengesellschaft „Strachowaja kompanija „MSK- Life“, Moskva	Rusko	25,00
Private Joint-stock company „VAB Life“, Kyjev	Ukrajina	100,00
RISK CONSULT Sicherheits- und Risiko- Managementberatung Gesellschaft m.b.H., Vídeň	Rakousko	35,00
Versicherungsaktiengesellschaft „Kupala“, Minsk	Bělorusko	98,26
Vienna Insurance Group Polska Spolka z ograniczona odpowiedzialnoscia, Varšava	Polsko	100,00
Vienna International Underwriters GmbH, Vídeň	Rakousko	100,00
Akcionarsko drustvo za zivotno osiguranje Wiener Städtische Podgorica, Podgorica	Černá Hora	100,00
Interalbanian Sh.a., Tirana	Albánie	75,00
AREALIS Liegenschaftsmanagement GmbH, Vídeň	Rakousko	50,00
Beteiligungs- und Immobilien GmbH, Linec	Rakousko	25,00

Firma	Sídlo	Podíl %
Beteiligungs- und Wohnungsanlagen GmbH, Linec	Rakousko	25,00
DIRECT-LINE Direktvertriebs-GmbH, Vídeň	Rakousko	100,00
EXPERTA Schadenregulierungs- Gesellschaft m.b.H., Vídeň	Rakousko	100,00
HORIZONT Personal-, Team- und Organisationsentwicklung GmbH, Vídeň	Rakousko	100,00
Senioren Residenz gemeinnützige Betriebsgesellschaft mbH, Vídeň	Rakousko	100,00
Österreichisches Verkehrsbüro Aktiengesellschaft, Vídeň	Rakousko	36,57
Palais Hansen Immobilienentwicklung GmbH, Vídeň	Rakousko	43,26
PFG Liegenschaftsbewirtschaftungs GmbH, Vídeň	Rakousko	74,64
Renaissance Hotel Realbesitz GmbH, Vídeň	Rakousko	40,00
VBV - Betriebliche Altersvorsorge AG, Vídeň	Rakousko	23,56
V.I.G. ND, uzavřený investiční fond a.s., Praha	Česká republika	100,00

B. ZÁVĚR

S ohledem na námi přezkoumané právní vztahy mezi zpracovatelem a propojenými osobami je zřejmé, že v důsledku smluv, jiných právních úkonů či ostatních opatření uzavřených, učiněných či přijatých zpracovatelem v účetním období 2010 v zájmu nebo na popud jednotlivých propojených osob nevznikla zpracovateli žádná újma.

V Pardubicích, dne 2. února 2011

Pojišťovna České spořitelny, a.s., Vienna Insurance Group



RNDr. Petr Zapletal, MBA
předseda představenstva



Ing. Jaroslav Kulhánek
místopředseda představenstva



Ing. František Mareš
člen představenstva

POPIS VZTAHŮ K OVLÁDANÝM OSOBÁM VIENNA INSURANCE GROUP AG WIENER VERSICHERUNG GRUPPE

Příloha č. 1 ke Zprávě o vztazích

1. SMLOUVY

1.1 Prodej služeb

Zpracovatel poskytl/přijal v účetním období služby na základě těchto smluv uzavřených v minulých účetních obdobích:

Název smlouvy	Smluvní strana	Datum uzavření	Datum účinnosti	Předmět plnění	Poznámka
Smlouva o spolupráci při užívání budovy čp. 115 a čp. 1400 v Pardubicích č. 02/10	Kooperativa, pojišťovna, a.s., Templová 747, 110 01 Praha	20. 1. 2010	1. 1. 2010	Úprava vzájemných práv a povinností při užívání nebytových prostor v obou nemovitostech sloužících oběma stranám	-
Smlouva o podnájmu nebytových prostor na dobu určitou ve znění dodatku č. 7 ze dne 26. 1. 2010	Kooperativa, pojišťovna, a.s., Templová 747, 110 01 Praha	10. 12. 2004	2. 1. 2004	Pronájem kanceláři č. m. 361 a č. m. 431 o celkové rozloze 919,16 m ² v objektu nám. Republiky 115, Pardubice	-
Smlouva o podnájmu nebytových prostor (na dobu určitou do 30. 9. 2013 – podnájemce Kooperativa)	Kooperativa, pojišťovna, a.s., Vienna Insurance Group, Templová 747, 110 01 Praha	20. 1. 2010	1. 1. 2010	Pronájem kanceláře č. m. 271 o celkové rozloze 298,22 m ² v objektu nám. Republiky 1400, Pardubice	-
Pojištění odpovědnosti za škodu způsobenou provozem vozidla	Kooperativa, pojišťovna, a.s., Templová 747, 110 01 Praha	17. 12. 1999	od 1. 1. 2000	Povinně smluvní pojištění vozidel Společnosti	-
Pojistná smlouva č. 2260923767	Kooperativa, pojišťovna, a.s., Vienna Insurance Group, Templová 747, 110 01 Praha	23. 2. 2009	1. 3. 2009	Havarijní pojištění vozidel Společnosti	-
Pojistná smlouva č. 2266829675	Kooperativa, pojišťovna, a.s., Vienna Insurance Group, Templová 747, 110 01 Praha	12. 2. 2010	1. 3. 2010	Havarijní pojištění vozidel Společnosti	-
Pojistná smlouva č. 7720439220	Kooperativa, pojišťovna, a.s., Vienna Insurance Group, Templová 747, 110 01 Praha	10. 12. 2009	1. 1. 2010	Smlouva na pojištění majetku Společnosti a pojištění odpovědnosti	Dodatek č. 1 s účinností od 23. 6. 2010
Smlouva o poskytování služeb v oblasti interního auditu	Kooperativa, pojišťovna, a.s., Vienna Insurance Group, Templová 747, 110 01 Praha	30. 4. 2009	1. 1. 2009	Outsourcing v oblasti interního auditu včetně průběžného monitoringu ŘKS	-
Licenční smlouva MOSES 102/07	Sparkassen Versicherung Aktiengesellschaft	14. 11. 2007	1. 10. 2007	Licence a maintenance pro systém MOSES	-
SAP CP maintenance and licences	VIENNA INSURANCE GROUP AG Wiener Versicherung Gruppe	30. 6. 2009	1. 1. 2010	Licence a maintenance pro systém SAP model CP	-

1.2 Smlouvy o zprostředkování činností

Zpracovatel uzavřel v minulých účetních obdobích smlouvy o zprostředkování činností, na základě kterých poskytl následující plnění:

Název smlouvy	Smluvní strana	Datum uzavření	Datum účinnosti	Předmět plnění	Poznámka
Smlouva o obchodním zastoupení č. 4600-400500/01-2005-A (134/04)	Kooperativa, pojišťovna, a.s., Vienna Insurance Group, Templová 747, 110 01 Praha	29. 12. 2004	1. 1. 2005	Zprostředkování prodeje neživotního pojištění	Dodatek č. 2 – pilotní prodej Optimálního pojištění s účinností od 29. 1. 2010 Dodatek č. 3 – prodej pojištění podnikání s účinností od 1. 7. 2010 Dodatek č. 4 – pilotní prodej Autopojištění ČS s účinností od 1. 10. 2010
Dohoda o mimořádné provizi č. 82/10	Kooperativa, pojišťovna, a.s., Vienna Insurance Group, Templová 747, 110 01 Praha	2. 1. 2010	2. 1. 2010	Podpora prodeje neživotního pojištění uspořádáním motivační akce v pobočkové síti ČS	Platná do 31. 12. 2010

Komentář:

Veškeré vztahy uvedené v této příloze vznikly mezi propojenými osobami, a to Pojišťovnou České spořitelny, a.s., Vienna Insurance Group a VIENNA INSURANCE GROUP AG Wiener Versicherung Gruppe.

Při uzavírání těchto vztahů byly respektovány platné zákony v České republice a ceny byly stanoveny s ohledem na ustanovení zákona o dani z příjmů, tj. za ceny obvyklé na trhu v době uzavření těchto smluvních vztahů. V průběhu účetního období nebyla žádnou ze smluvních stran uplatňována případná majetková újma.

Zprostředkování pojištění podle zákona č. 38/2004 Sb. je ve smluvních vztazích upraveno vymezením vzájemných práv a povinností smluvních stran se současným vymezením podmínek průběhu, nároku a výplaty odměny za poskytnuté služby spojené s prodejem pojištění. Součástí těchto smluv je zmocnění udělené propojenou osobou k poskytování těchto služeb za podmínek stanovených výše uvedeným zákonem.

Zpracovatel v účetním období nepřijal ani neuskutečnil žádná faktická opatření v zájmu nebo na popud VIENNA INSURANCE GROUP AG Wiener Versicherung Gruppe.

Nefinanční část

1. DALŠÍ PŘEDPOKLÁDANÝ VÝVOJ V ČINNOSTI SPOLEČNOSTI

Pojišťovna České spořitelny (dále jen společnost) dosaženými obchodními výsledky upevnila svou pozici na trhu pojištění, především pak na trhu běžně placeného pojistného. Tento úspěch je výsledkem úspěšné obchodní politiky.

Obchodní dlouhodobá strategie společnosti spočívá v řízení a plánování produktových inovací, budování loajality klientů a zvyšování stability pojistného portfolia a v systému neustálého zlepšování clientského servisu.

Společnost si je vědoma, že pro realizaci obchodních cílů je nutné zajistit finanční stabilitu a soulad s požadavky překročně se vyvíjející legislativy. Ve střednědobém horizontu se očekává další posilování regulatorních požadavků, jejichž cílem je důraz na finanční stabilitu a odolnost pojišťoven vůči rizikům, která jsou spojena s poskytováním pojišťovacích služeb. V období do konce roku 2013 je klíčovým cílem dokončení procesu spojeného s posilováním řízení společnosti v souladu s pravidly přístupu k rizikům, kterým může být společnost vystavena působením jak vnitřního, tak vnějšího prostředí. Nedílnou součástí tohoto procesu je implementace požadavků a procesů vyplývajících z připravovaného přechodu na Solvency II. Pro zajištění těchto úkolů zvolilo představenstvo společnosti standardní projektové řízení.

Společnost úspěšně odstartovala v roce 2010 nový střednědobý plán komunikace založený na konceptu „Změny nás baví“, který stojí především na nosném produktu FLEXI životní pojištění. Filozofie tohoto projektu mění dosavadní formu „uzavření pojistné smlouvy“ a nahrazuje ji novým pojetím, které vychází z formy „otevření pojistné smlouvy“. Možnost takové formy komunikace umožňuje právě produkt FLEXI životní pojištění. Tato komunikace vyzdvihuje a posiluje přednosti tohoto pojištění, spočívající v možnosti pokrytí celoživotních požadavků na zajištění životních rizik i požadavků na dlouhodobé investování vložených finančních prostředků.

S vývojem produktů jde ruku v ruce i prodejní servis a rychlost reakce na požadavky našich klientů. Tento servis sleduje zvýšení komfortu pro naše obchodní partnery ve formě elektronizace akvizičního procesu formou elektronických formulářů pojistných smluv, a to včetně elektronického přenosu dat i podpory simulace pojištění. Dále je tento proces zaměřen na zvýšení produktivity práce a kvality výstupů spojených se zpracováním pojistných smluv i celé pojištěnoprovozní administrativy. Cílem tohoto vývoje je rychlost a kvalita zpracování pojistných smluv, eliminace chybovosti zpracování a ochrana dat našich klientů.

Obchodní spolupráce s Českou spořitelnou je dlouhodobě upravena distribuční smlouvou a naším společným cílem je zajistit komplexní finanční službu na pobočkách této banky. Vedle této čistě obchodní spolupráce nabývá a bude nabývat na významu spolupráce pojišťoven skupiny Vienna Insurance Group působících na území České republiky. Cílem této strategické spolupráce je nalézt synergické výhody, zejména úsporu nákladů a další efekty související s provozováním pojišťovací činnosti na relativně malém a koncentrovaném území České republiky.

2. AKTIVITY V OBLASTI VÝVOJE A VÝZKUMU

Společnost má vzhledem k předmětu své činnosti omezené možnosti v oblasti vývoje a výzkumu. Vývoj se proto soustřeďuje na oblast zapojení nových informačních technologií a forem komunikace do procesu poskytování pojistné služby.

3. OCHRANA ŽIVOTNÍHO PROSTŘEDÍ A PRACOVNĚPRÁVNÍ VZTAHY

Společnost charakterem předmětu podnikání minimálně zatěžuje životní prostředí. Při své činnosti plní požadavky kladené právními normami v České republice. Pro příští období se společnost rozhodla finančně podpořit vybrané projekty z této oblasti.

V oblasti pracovněprávních vztahů společnost trvale věnuje vysokou pozornost rozvoji zaměstnanecké politiky a sociálních programů s cílem být atraktivním zaměstnavatelem na trhu práce. Při konstrukci a inovaci motivačních systémů využívá moderní metody pro oblast řízení lidských zdrojů včetně pravidelných průzkumů odměňování, realizovaných ve spolupráci s firmou Hay Group. Společnost poskytuje zaměstnancům širokou nabídku finančních i nefinančních benefitů. Dbá na zkvalitňování pracovního prostředí, které v dostatečné míře splňuje podmínky pro plnění pracovních úkolů, včetně dodržování zásad bezpečnosti práce, a na pravidelnou a smluvně zajištěnou zdravotní péči pro své zaměstnance. Vzdělávání a profesní rozvoj zaměstnanců patří mezi priority rozvoje společnosti. V rámci systému hodnocení a rozvoje zaměstnanců nabízí vzdělávací programy pro zvyšování a prohlubování kvalifikace zaměstnanců včetně rozvoje firemní kultury.

4. ORGANIZAČNÍ SLOŽKY SPOLEČNOSTI V ZAHRANIČÍ

Společnost nemá žádné organizační složky v zahraničí.

5. DALŠÍ POŽADAVKY PODLE ZVLÁŠTNÍCH PRÁVNÍCH PŘEDPISŮ

Společnost plní požadavky pro předmět podnikání, tj. pojišťovnictví, stanovené zejména zákonem o pojišťovnictví, případně zákonem o pojišťovacích zprostředkovatelích a samostatných likvidátorech pojistných událostí. Další zvláštní požadavky nejsou pro činnost společnosti stanoveny.

**POJIŠŤOVNA ČESKÉ SPOŘITELNY, A.S.,
VIENNA INSURANCE GROUP**

Pardubice, nám. Republiky 115, 530 02

IČ: 47452820

Telefon – ústředna: +420 466 051 110

Fax – ústředna: +420 466 051 380

Informační linka: +420 800 207 207

E-mail: pojistovnacs@pojistovnacs.cz

Internet: www.pojistovnacs.cz

www.flexi.cz

Výroční zpráva 2010

Konzultace, produkce a výroba:

© B.I.G. Prague, 2011

Design:

© Rust, Klemperer, s.r.o., 2011

