

INFORMACE O POJIŠŤOVNĚ PODLE ZÁKONA Č. 277/2009 SB., O POJIŠŤOVNICTVÍ (ZPOJ), V SOULADU S USTANOVENÍM VYHLÁŠKY ČESKÉ NÁRODNÍ BANKY Č. 306/2016 SB., KTEROU SE PROVÁDĚJÍ NĚKTERÁ USTANOVENÍ ZÁKONA O POJIŠŤOVNICTVÍ (VYHLÁŠKA).

Stav ke dni: 30. 6. 2022
(rozhodný den)

Základní údaje o pojišťovně

Obchodní firma:	Kooperativa pojišťovna, a.s., Vienna Insurance Group
Právní forma:	Akciová společnost
Adresa sídla:	Praha 8, Pobřežní 665/21, PSČ 186 00
Identifikační číslo:	471 16 617
Datum zápisu do obchodního rejstříku:	1. března 1993
Datum zápisu poslední změny v obchodním rejstříku (vč. účelu):	1. ledna 2022 - den vzniku členství v představenstvu - Ing. Jaroslav Kulhánek
Výše základního kapitálu zapsaného v obchodním rejstříku:	4 302 129 000,-
Výše splaceného základního kapitálu:	100 %
Druh, forma, podoba a počet emitovaných akcií:	1 ks kmenové akcie na jméno ve jmenovité hodnotě 94 100,- v zaknihované podobě 1 ks kmenové akcie na jméno ve jmenovité hodnotě 29 500,- v zaknihované podobě 1 ks kmenové akcie na jméno ve jmenovité hodnotě 76 400,- Kč v zaknihované podobě 21 509 ks kmenové akcie na jméno v zaknihované podobě ve jmenovité hodnotě 100 000,- 21 510 ks prioritní akcie na jméno v zaknihované podobě ve jmenovité hodnotě 100 000,- 1 ks kmenové akcie na jméno v zaknihované podobě ve jmenovité hodnotě 29 000,-
Organizační struktura společnosti:	Je přílohou č. 1 tohoto dokumentu

Údaje o členech dozorčí rady

Prof. Elisabeth Stadler – předsedkyně dozorčí rady

Vzdělání: vysokoškolské, Technická univerzita ve Vídni, titul Státem certifikovaný pojištný odborník – matematik.

V pojišťovnictví působí od roku 1983.

Den vzniku členství v dozorčí radě: 1. ledna 2019

Den vzniku funkce: 26. ledna 2019

Souhrnná výše úvěrů /půjček/záruk: 0

Ing. Vladimír Mráz – místopředseda dozorčí rady

Vzdělání: vysokoškolské, ČVUT v Praze.

V pojišťovnictví působí od roku 1968.

Den vzniku členství v dozorčí radě: 1. ledna 2019

Den vzniku funkce: 26. ledna 2019

Souhrnná výše úvěrů /půjček /záruk: 0

Jan Wiesner – člen dozorčí rady

Jan Wiesner je předsedou představenstva Svazu českých a moravských výrobních družstev a viceprezident Hospodářské komory ČR. Další funkce: MVD – předseda představenstva, DA ČR - předseda představenstva, SYBA - prezident, KZPS - předseda a CECOP Brusel - člen výkonného výboru. V pojišťovnictví působí od roku 1993.

Den vzniku členství v dozorčí radě: 1. ledna 2019

Souhrnná výše úvěrů /půjček /záruk: 0

Dr. Ing. Vratislav Kulhánek – člen dozorčí rady

Vzdělání: vysokoškolské, VŠE v Praze a European Business School v Praze.

Od roku 2002 je členem světového výkonného výboru Mezinárodní obchodní komory. Od 1. listopadu 2007 působí jako předseda správní rady společnosti AAA Auto, dále jako prezident Czech Institute of Directors a též působí jako člen výboru Asociace exportérů. V současné době dále působí ve Vědecké radě Vysoké školy ekonomické v Praze. V pojišťovnictví působí od roku 2005.

Den vzniku členství v dozorčí radě: 1. ledna 2019

Souhrnná výše úvěrů /půjček /záruk: 0

Mag. Harald Josef Londer – člen dozorčí rady

Den vzniku členství v dozorčí radě: 1. ledna 2019

Souhrnná výše úvěrů /půjček/záruk: 0

Ing. Tomáš Salomon – člen dozorčí rady

Den vzniku členství v dozorčí radě: 1. ledna 2019

Souhrnná výše úvěrů /půjček/záruk: 0

Ing. Vladimír Dlouhý – člen dozorčí rady

Den vzniku členství v dozorčí radě: 1. ledna 2019

Souhrnná výše úvěrů /půjček/záruk: 0

Ing. Roman Brablec – člen dozorčí rady

Vzdělání: vysokoškolské v oboru zemědělství. V pojišťovnictví působí 16 let.

Ing. Brablec je zároveň členem dozorčí rady Wiener Städtische Wechselseitiger Versicherungsverein Vermögensverwaltung - Vienna Insurance Group a členem dozorčí rady Wiener Re a.d.o. Beograd, Vienna Insurance Group.

Den vzniku členství v dozorčí radě: 1. ledna 2019

Souhrnná výše úvěrů /půjček /záruk: 0

Mgr. Šárka Brúnová – členka dozorčí rady
Den vzniku členství v dozorčí radě: 1. ledna 2019
Souhrnná výše úvěrů /půjček /záruk: 0

Ing. Radmila Dočekalová – členka dozorčí rady
Den vzniku členství v dozorčí radě: 1. ledna 2019
Souhrnná výše úvěrů /půjček/záruk: 0

Jan Růžička – člen dozorčí rady
Vzdělání středoškolské – absolvent Střední zemědělské technické školy v Mělníku a má dlouholeté zkušenosti v oblasti pojišťovnictví a interní obchodní služby. Pan Jan Růžička je zároveň obchodním disponentem Agentury Praha.
Den vzniku členství v dozorčí radě: 1. ledna 2019
Souhrnná výše úvěrů /půjček /záruk: 0

Ing. Daniel Pražan, MBA – člen dozorčí rady
Den vzniku členství v dozorčí radě: 28. ledna 2020
Souhrnná výše úvěrů /půjček /záruk: 0

Mag. Gerhard Lahner – člen dozorčí rady
Vzdělání: vysokoškolské, Ekonomická univerzita Vídeň.
V pojišťovnictví působí od roku 2002.
Den vzniku členství v dozorčí radě: 1. května 2020
Souhrnná výše úvěrů /půjček /záruk: 0

Dkfm. Karl Fink – člen dozorčí rady
Vzdělání: vysokoškolské, Vysoká škola světového obchodu ve Vídni.
V pojišťovnictví působí od roku 1975.
Den vzniku členství v dozorčí radě: 23. dubna 2021
Souhrnná výše úvěrů /půjček /záruk: 0

Hartwig Löger – člen dozorčí rady
Vzdělání: IMEA – Mezinárodní kurz managementu na Univerzitě v St. Gallen, Certifikovaný program pro pojišťovnictví na Vídeňské ekonomické a podnikatelské univerzitě.
V pojišťovnictví působí od roku 1985.
Den vzniku členství v dozorčí radě: 23. dubna 2021
Souhrnná výše úvěrů /půjček /záruk: 0

JUDr. Hana Macháčová – členka dozorčí rady
Den vzniku členství v dozorčí radě: 23. dubna 2021
Souhrnná výše úvěrů /půjček /záruk: 0

Ing. Irena Rohlová, MBA – členka dozorčí rady (za zaměstnance)
Den vzniku členství v dozorčí radě: 1. července 2021
Souhrnná výše úvěrů /půjček /záruk: 0

Ing. Soňa Van Deelenová – členka dozorčí rady
Den vzniku členství v dozorčí radě: 1. září 2021
Souhrnná výše úvěrů /půjček /záruk: 0

Údaje o členech představenstva společnosti

Ing. Martin Diviš, MBA – předseda představenstva

Vzdělání: vysokoškolské, Česká zemědělská univerzita v Praze, obor management a marketing; dále Prague International Business School, postgraduální studium.

V pojišťovnictví působí od roku 1998.

Den vzniku členství v představenstvu: 1. ledna 2021

Den vzniku funkce: 13. ledna 2021

Souhrnná výše úvěrů /půjček/záruk: 0

Jiří Sýkora – člen představenstva

V pojišťovnictví působí od roku 1994.

Den vzniku členství v představenstvu: 1. ledna 2021

Souhrnná výše úvěrů /půjček/záruk: 0

Ing. Jaroslav Kulhánek – člen představenstva

Vzdělání: vysokoškolské, VŠE, obor ekonomie.

V pojišťovnictví působí od roku 1994.

Den vzniku členství v představenstvu: 1. ledna 2022

Souhrnná výše úvěrů /půjček/záruk: 0

Mgr. Filip Král – člen představenstva

Vzdělání: vysokoškolské v oboru matematika.

Den vzniku členství v představenstvu: 1. ledna 2021

Souhrnná výše úvěrů /půjček/záruk: 0

Mgr. Martin Laur – člen představenstva

Vzdělání vysokoškolské v oboru právo.

Den vzniku členství v představenstvu: 1. ledna 2020

Souhrnná výše úvěrů /půjček /záruk: 0

Mag. Christoph Rath – člen představenstva

Vzdělání: vysokoškolské, Universita aplikovaných věd BFI, Fakulta bankovníctví a financí.

V pojišťovnictví působí od roku 2004.

Den vzniku členství v představenstvu: 1. ledna 2020

Souhrnná výše úvěrů /půjček /záruk: 0

Ing. Eva Poláchová – členka představenstva

Den vzniku členství v představenstvu: 1. ledna 2021

Souhrnná výše úvěrů /půjček /záruk: 0

Údaje o složení akcionářů pojišťovny, Údaje o akcionářích pojišťovny

Obchodní firma	Právní forma	Adresa sídla	Podíl na základním kapitálu	Podíl na hlasovacích právech
VIENNA INSURANCE GROUP AG Wiener Versicherung Gruppe	a.s.	Schottenring 30 A-1010 Wien	95,841 %	91,683 %
SVZD GmbH	GmbH	Schottenring 30 A-1010 Wien	1,441 %	2,882 %
Svaz českých a moravských výrobních družstev, Praha		Václavské náměstí 831, 110 00 Praha 1	1,124 %	2,249 %
Česká spořitelna	a.s.	Olbrachtova 1929/62, 140 00 Praha 4	1,593 %	3,186 %

Pojišťovna nemá k uvedenému dni vůči svým akcionářům žádné závazky ani pohledávky. Rovněž nemá zajišťovna k uvedenému dni v aktivech žádné cenné papíry emitované akcionáři a nemá z těchto cenných papírů žádné závazky. K uvedenému dni pojišťovna též nevydala žádné záruky za akcionáře ani žádné záruky od akcionářů nepřijala.

Údaje o struktuře skupiny

Osoby tvořící holding

1. Ovládaná osoba

Společnost Kooperativa pojišťovna, a.s., Vienna Insurance Group se sídlem na adrese Praha 8, Pobřežní 665/21, PSČ 186 00 IČ: 47116617, zapsaná v obchodním rejstříku vedeném Městským soudem v Praze, oddíl B, vložka 1897

Kooperativa je obchodní společnost zabývající se pojišťovnictvím podle zákona č. 277/2009 Sb., o pojišťovnictví, který nabyl účinnosti dne 1. 1. 2010 a který nahradil zákon č. 363/1999 Sb., o pojišťovnictví, jímž bylo pojišťovnictví regulováno do 31. 12. 2009 včetně.

Předmět podnikání je specifikován ve stanovách společnosti a zapsán v obchodním rejstříku.

2. Ovládající osoba

Společnost VIENNA INSURANCE GROUP AG Wiener Versicherung Gruppe se sídlem na adrese Schottenring 30, Wien 1010, Republik Österreich, zapsaná v obchodním rejstříku vedeném obchodním soudem ve Vídni, oddíl FN, vložka 75687 F.

Wiener Versicherung Gruppe je akciová společnost, která provozuje obchod smluvního pojištění. Wiener Versicherung Gruppe vlastní akcie Kooperativy, jejichž souhrnná jmenovitá hodnota činí 95,841 % základního kapitálu a reprezentuje 91,683 % hlasovacích práv.

Předmět podnikání je specifikován ve stanovách společnosti [zde](#).

3. Propojené osoby

Seznam dceřiných společností VIENNA INSURANCE GROUP a Kooperativy pojišťovny dle podílu na základním kapitálu jsou uvedeny ve výroční zprávě Kooperativy pojišťovna, a.s., Vienna Insurance Group.

Pro kompletní seznam klikněte: [zde](#)

Grafické znázornění majetkových struktur Kooperativy pojišťovny je přílohou č. 2 tohoto dokumentu.

Údaje o činnosti pojišťovny:

- pojišťovací činnost ve smyslu § 3, odst. 1, písm. (f) zákona č. 277/2009 Sb., o pojišťovnictví, v platném znění (dále jen "zákon o pojišťovnictví")
 - v rozsahu pojistných odvětví životních pojištění uvedených v části A bodech I, II, III, VI, VII a IX přílohy č. 1 k zákonu o pojišťovnictví, a dále
 - v rozsahu pojistných odvětví neživotních pojištění uvedených v části B bodu 1 až 18 přílohy č. 1 k zákonu o pojišťovnictví,
- zajišťovací činnost ve smyslu § 3, odst. 1, písm. (l) zákona o pojišťovnictví pro všechny typy zajišťovacích činností,

Uvedené činnosti pojišťovna k rozhodnému dni skutečně vykonává. Vykonávání těchto činností nebylo pojišťovně Českou národní bankou ani omezeno, ani pozastaveno.

Rozvaha pojišťovny: Je přílohou číslo 3. tohoto dokumentu.

Výkaz zisku a ztráty: Je přílohou číslo 4. tohoto dokumentu.

Aktuální poměrové ukazatele pojišťovny k 30. 6. 2022:

Rentabilita průměrných aktiv (ROAA)	100 % * Zisk nebo ztráta za účetní období / Aktiva celkem	3,7%
Rentabilita průměrného vlastního kapitálu (ROAE)	100 % * Zisk nebo ztráta za účetní období / Vlastní kapitál	22,9%
Combined ratio v neživotním pojištění	100 % * (náklady na pojistná plnění, včetně změny stavu rezervy na pojistná plnění, očištěných od zajištění + čistá výše provozních nákladů) / zasloužené pojistné, očištěné od zajištění	78,8%

Přílohy:

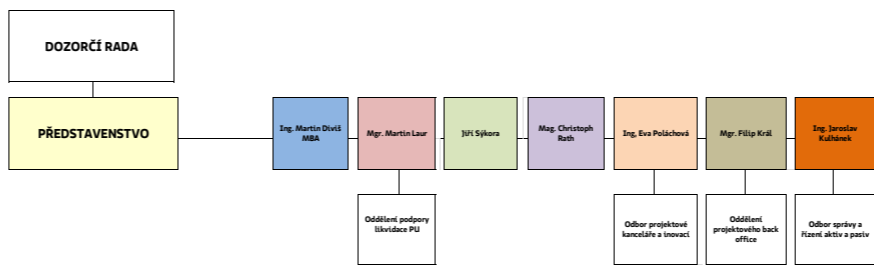
Příloha č. 1 - Organizační struktura společnosti

Příloha č. 2 - Grafické znázornění majetkových struktur

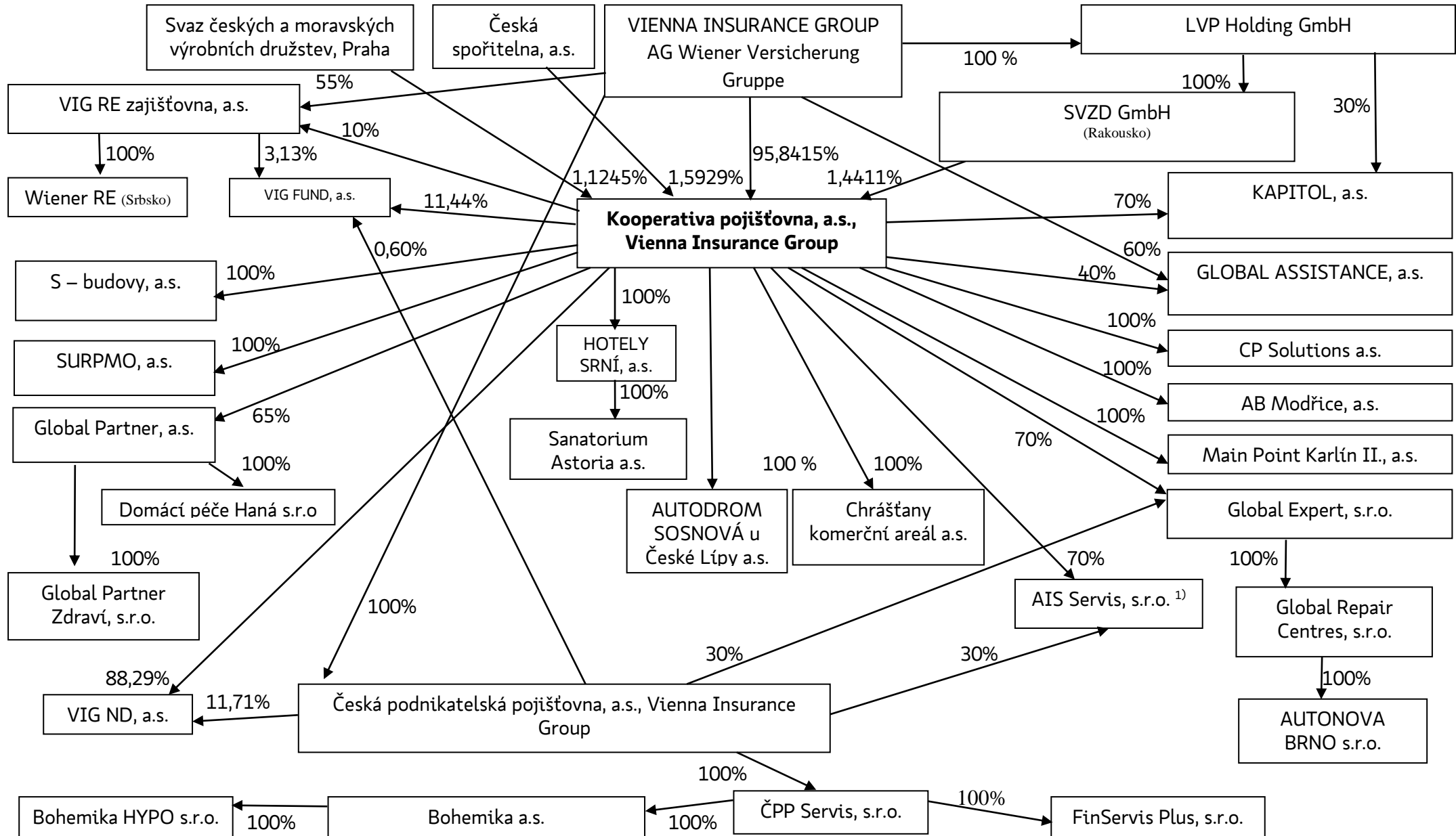
Příloha č. 3 - Rozvaha pojišťovny

Příloha č. 4 - Výkaz zisku a ztráty

V Praze dne 8. srpna 2022



Kooperativa pojišťovna, a.s., Vienna Insurance Group – grafické znázornění majetkových struktur k 30.06.2022



Pozn. Kooperativa v roce 2013 založila Nadaci „Nadace pojišťovny Kooperativa“. Nadace zřídila Obecně prospěšnou společnost pod názvem „Obecně prospěšná společnost Kooperativy“ – byla zrušena s likvidací ke dni 31.12.2020 (zapsáno v Obchodním rejstříku k 02.11.2021). V roce 2018 založila Nadace ústav **Platforma VIZE 0, z.ú.** V roce 2021 založila **Global Partner, a.s.** (dříve Global Partner ČR, a.s.) **Global Partner Péče, z.ú.**

1) Fúze sloučením mezi Pražská softwarová s.r.o., jako společnosti zanikající a AIS Servis, s.r.o., jako společnosti nástupnické. Rozhodný den fúze byl stanoven 1.1.2022.

ROPO10_11 - Rozvahová aktiva					30.6.2022
Kooperativa pojišťovna, a.s., VIG					
			Údaj nekompensovaný o opravné položky a oprávky Σ	Opravné položky a oprávky	Údaj kompenzovaný o opravné položky a oprávky
	@	1	2	3	
Aktiva celkem Σ	1	97 671 495	5 197 381	92 474 114	
Pohledávky za upsaný základní kapitál	2	0	0	0	
Dlouhodobý nehmotný majetek	3	3 176 368	2 447 820	728 548	
z toho goodwill	4	0	0	0	
Investice Σ	5	65 224 967	1 379 093	63 845 874	
Pozemky a stavby	6	2 715 819	1 379 093	1 336 726	
provozní investice	7	2 153 881	1 247 589	906 292	
Investice v podnikatelských seskupeních Σ	8	5 001 573	0	5 001 573	
Podíly v ovládaných osobách	9	4 588 582	0	4 588 582	
Dluhové CP vydané ovládanými osobami a zápůjčky a úvěry těmto osobám	10	412 991	0	412 991	
Podíly s podstatným vlivem	11	0	0	0	
Dluhové CP vydané os., ve kterých má úč. jedn. podst. vliv	12	0	0	0	
Jiné investice Σ	13	57 507 575	0	57 507 575	
Akcie a ostatní CP s proměnlivým výnosem, ostatní podíly	14	6 462 872	0	6 462 872	
Dluhové cenné papíry Σ	15	49 907 243	0	49 907 243	
Dluhové cenné papíry oceňované reálnou hodnotou	16	13 194 683	0	13 194 683	
Dluhové cenné papíry držené do splatnosti	17	36 712 560	0	36 712 560	
Investice v investičních sdruženích	18	0	0	0	
Ostatní zápůjčky a úvěry	19	3 200	0	3 200	
Depozita u finančních institucí	20	1 034 724	0	1 034 724	
Ostatní investice	21	99 536	0	99 536	
Depozita při aktivním zajištění	22	0	0	0	
Investice životního pojištění, je-li nositelem inv. rizika pojistník	23	8 728 627	0	8 728 627	
Dlužníci Σ	24	7 714 500	508 296	7 206 204	
Pohledávky z operací přímého pojištění Σ	25	1 981 985	508 296	1 473 689	
Pojistníci	26	1 926 717	470 821	1 455 896	
Pojišťovací zprostředkovatelé	27	55 268	37 475	17 793	
Pohledávky z operací zajištění	28	22 542	0	22 542	
Ostatní pohledávky	29	5 709 974	0	5 709 974	
z toho odložená daňová pohledávka	30	5 390 254	0	5 390 254	
Ostatní aktiva Σ	31	2 147 905	862 172	1 285 733	
Dlouhodobý hm. majetek, jiný než pozemky a stavby, a zásoby	32	1 331 051	862 172	468 879	
Hotovost na účtech u fin. institucí a hotovost v pokladně	33	816 854	0	816 854	
Jiná aktiva	34	0	0	0	
Přechodné účty aktiv Σ	35	10 679 129	0	10 679 129	
Naběhlé úroky a nájemné	36	0	0	0	
Odložené pořizovací náklady na pojistné smlouvy Σ	37	6 375 601	0	6 375 601	
Odložené pořizovací nákl. na poj. smlouvy v živ. poj.	38	4 795 906	0	4 795 906	
Odložené pořizovací nákl. na poj. smlouvy v neživ. poj.	39	1 579 694	0	1 579 694	
Ostatní přechodné účty aktiv	40	4 303 528	0	4 303 528	
z toho dohadné položky aktivní	41	592 757	0	592 757	

ROPO10_21 - Rozvahová pasiva					30.6.2022
			Hrubá hodnota Σ	Hodnota zajištění	Čistá hodnota
	@	1	2	3	
Pasiva celkem Σ	1	X	X		92 474 114
Vlastní kapitál Σ	2	X	X		12 361 478
Základní kapitál	3	X	X		4 302 129
z toho změny základního kapitálu	4	X	X		0
Emisní ážio	5	X	X		134 039
Rezervní fond na nové ocenění	6	X	X		0
Ostatní kapitálové fondy	7	X	X		-1 939 909
z toho oceňovací rozdíly z ocenění reálnou hodnotou	8	X	X		-1 832 312
Rezervní fond a ostatní fondy ze zisku	9	X	X		202 520
Nerozdělený zisk nebo neuhrzená ztráta minulých úč. období	10	X	X		8 051 535
Zisk nebo ztráta běžného účetního období	11	X	X		1 611 163
Podřízená pasiva	12	X	X		556 925
Technické rezervy Σ	13	69 690 774	10 557 243		59 133 531
Rezerva na nezasloužené pojistné Σ	14	8 105 126	1 932 407		6 172 719
Rezerva na nezasl. pojistné vztahující se k poj. odv. ŽP	15	156 398	15 554		140 844
Rezerva na nezasl. pojistné vztahující se k poj. odv. NP	16	7 948 728	1 916 853		6 031 875
Rezerva na životní pojištění	17	37 393 229	0		37 393 229
Rezerva na pojistná plnění nevýřízených pojistných událostí Σ	18	20 974 571	8 554 729		12 419 842
Rezerva na pojistná plnění nevýř. pojist. událostí vztahující se k poj. odv. ŽP	19	4 536 606	1 233 636		3 302 970
Rezerva na pojistná plnění nevýř. pojist. událostí vztahující se k poj. odv. NP	20	16 437 965	7 321 093		9 116 872
Rezerva na bonusy a slevy Σ	21	1 110 134	70 107		1 040 028
Rezerva na bonusy a slevy vztahující se k poj. odv. ŽP	22	901 559	0		901 559
Rezerva na bonusy a slevy vztahující se k poj. odv. NP	23	208 575	70 107		138 468
Ostatní technické rezervy Σ	24	2 107 714	0		2 107 714
Ostatní technické rezervy vztahující se k poj. odv. ŽP	25	2 106 935			2 106 935
Ostatní technické rezervy vztahující se k poj. odv. NP	26	779	0		779
Technické rezervy u ŽP, kde jsou nositelem inv. rizika pojistníci	27	8 728 627	0		8 728 627
Rezervy Σ	28	X	X		246 342
Rezerva na penzijní a podobné závazky	29	X	X		117 342
Rezerva na daně	30	X	X		0
Ostatní rezervy	31	X	X		129 000
Depozita při pasivním zajištění	32	X	X		4 696 324
Věřitelé Σ	33	X	X		3 773 953
Závazky z operací přímého pojištění	34	X	X		2 416 960
Závazky z operací zajištění	35	X	X		182 139
Závazky z dluhových cenných papírů	36	X	X		0
z toho směnitelné (konvertibilní) dluhopisy	37	X	X		0
Závazky vůči finančním institucím	38	X	X		0
Ostatní závazky	39	X	X		1 174 854
z toho daňové závazky a závazky ze sociálního zabezpečení	40	X	X		122 062
Garanční fond Kanceláře	41	X	X		0
Fond zábrany škod	42	X	X		0
Přechodné účty pasiv Σ	43	X	X		2 976 935
Výdaje příštích období a výnosy příštích období	44	X	X		1 063 235
Ostatní přechodné účty pasiv	45	X	X		1 913 700
z toho dohadné položky pasivní	46	X	X		1 913 700

VYPO20_11 - Technický účet k neživotnímu pojištění
Kooperativa pojišťovna, a.s., Vienna Insurance Group

30.6.2022

	@	1
Výsledek technického účtu k neživotnímu pojištění Σ	1	883 047
Zasloužené pojistné, očištěné od zajištění Σ	2	12 011 052
Předepsané pojistné, očištěné od zajištění Σ	3	12 783 641
Předepsané hrubé pojistné	4	17 070 954
Pojistné postoupené zajišťovatelům	5	-4 287 313
Změna stavu rezervy na nezasloužené poj., očištěné od zajiš. Σ	6	-772 589
Změna stavu hrubé výše rezervy na nezasloužené pojistné	7	-1 586 710
Změna stavu rezervy na nezasloužené pojistné, podíl zajišťo.	8	814 121
Převedené výnosy z investic z netechnického účtu	9	439 122
Ostatní technické výnosy, očištěné od zajištění	10	294 987
Náklady na poj. pl. včetně změny TR, očištěné od zajištění Σ	11	-7 151 686
Náklady na pojistná plnění, očištěné od zajištění Σ	12	-6 768 225
Hrubá výše nákladů na pojistná plnění	13	-8 191 324
Náklady na pojistná plnění, podíl zajišťovatelů	14	1 423 099
Změna stavu rezervy na poj. pl., očištěné od zajištění Σ	15	-383 461
Změna stavu hrubé výše rezervy na pojistná plnění	16	-344 986
Změna stavu rezervy na pojistná plnění, podíl zajišťovatelů	17	-38 474
Změny stavu ostatních tech. rezerv, očištěné od zajištění	18	67
Bonusy a slevy, očištěné od zajištění	19	-179 741
Čistá výše provozních nákladů Σ	20	-2 574 357
Požizovací náklady na pojistné smlouvy	21	-2 836 479
Změna stavu časově rozlišených pořizovacích nákladů	22	163 263
Správní režie	23	-575 357
Provize od zajišťovatelů a podíly na ziscích	24	674 217
Ostatní technické náklady, očištěné od zajištění	25	-1 956 397

VYPO20_12 - Technický účet k životnímu pojištění

30.6.2022

	@	1
Výsledek technického účtu k životnímu pojištění Σ	1	1 065 712
Zasloužené pojistné, očištěné od zajištění Σ	2	6 651 027
Předepsané pojistné, očištěné od zajištění Σ	3	6 624 606
Předepsané hrubé pojistné	4	7 871 011
Pojistné postoupené zajišťovatelům	5	-1 246 405
Změna stavu rezervy na nezasloužené poj., očištěné od zajiš. Σ	6	26 421
Změna stavu hrubé výše rezervy na nezasloužené pojistné	7	12 606
Změna stavu rezervy na nezasloužené pojistné, podíl zajiš. Σ	8	13 815
Výnosy z investic Σ	9	1 679 651
Výnosy z podílů	10	65 498
Výnosy z ostatních investic Σ	11	674 456
Výnosy z pozemků a staveb (nemovitosti)	12	84
Výnosy z ostatních investic (mimo nemovitosti)	13	674 372
Změny hodnoty investic - výnosy	14	53 384
Výnosy z realizace investic	15	886 313
Přrůstky hodnoty investic	16	16 421
Ostatní technické výnosy, očištěné od zajištění	17	66 735
Náklady na poj. pl. včetně změny TR, očištěné od zajištění Σ	18	-4 938 659
Náklady na pojistná plnění, očištěné od zajištění Σ	19	-4 962 378
Hrubá výše nákladů na pojistná plnění	20	-5 497 553
Náklady na pojistná plnění, podíl zajišťovatelů	21	535 176
Změna stavu rezervy na poj. pl., očištěné od zajištění Σ	22	23 719
Změna stavu hrubé výše rezervy na pojistná plnění	23	-25 255
Změna stavu rezervy na pojistná plnění, podíl zajišťovatelů	24	48 974
Změny stavu ostatních tech. rezerv, očištěné od zajištění Σ	25	1 412 170
Změna stavu rezervy na životní pojištění, očištěná od zajiš. Σ	26	565 889
Změna stavu hrubé výše rezervy na životní pojištění	27	565 889
Změna stavu rezervy na životní pojištění, podíl zajišťovatelů	28	0
Změna stavu ostat. TR (mimo rez. živ. poj.), očiš. od zajiš.	29	846 281
Bonusy a slevy, očištěné od zajištění	30	-390 911
Čistá výše provozních nákladů Σ	31	-1 323 291
Požizovací náklady na pojistné smlouvy	32	-2 038 805
Změna stavu časově rozlišených požizovacích nákladů	33	498 715
Správní režie	34	-424 785
Provize od zajišťovatelů a podíly na ziscích	35	641 585
Náklady na investice Σ	36	-932 431
Náklady na správu investic, včetně úroků	37	-50 801
Změna hodnoty investic - náklady	38	-35 937
Náklady spojené s realizací investic	39	-845 693
Úbytky hodnoty investic	40	-1 050 587
Ostatní technické náklady, očištěné od zajištění	41	-124 414
Převod výnosů z investic na netechnický účet	42	0

VYPO20_21 - Netechnický účet

30.6.2022

	@	1
Zisk nebo ztráta za účetní období Σ	1	1 611 163
Zisk nebo ztráta z běžné činnosti po zdanění Σ	2	1 611 163
Výsledek technického účtu k neživotnímu pojištění	3	883 047
Výsledek technického účtu k životnímu pojištění	4	1 065 712
Výnosy z investic Σ	5	1 198 170
Výnosy z podílů	6	255 251
Výnosy z ostatních investic Σ	7	269 001
Výnosy z pozemků a staveb (nemovitosti)	8	37 880
Výnosy z ostatních investic (mimo nemovitosti)	9	231 121
Změny hodnoty investic - výnosy	10	29 626
Výnosy z realizace investic	11	644 292
Převedené výnosy fin. umístění z technického účtu k živ.poj.	12	
Náklady na investice Σ	13	-759 048
Náklady na správu investic, včetně úroků	14	-138 742
Změna hodnoty investic - náklady	15	-34 925
Náklady spojené s realizací investic	16	-585 381
Převod výnosů z investic na tech. účet k neživ. poj.	17	-439 122
Ostatní výnosy	18	5 235
Ostatní náklady	19	-20 126
Daň z příjmů z běžné činnosti	20	-322 704
Mimořádný zisk nebo ztráta Σ	21	0
Mimořádné výnosy	22	0
Mimořádné náklady	23	0
Daň z příjmů z mimořádné činnosti	24	0
Ostatní daně neuvedené v předcházejících položkách	25	0