

VÝROČNÍ ZPRÁVA

2017

2014

2015

2016

2018

2019

2020



Kooperativa 2017 V ČÍSLECH

- ▷ 32,84 miliardy Kč předepsané pojistné
- ▷ 2,06 milionu klientů
- ▷ 4,06 milionu pojistných smluv
- ▷ 675 tisíc vyřešených pojistných událostí
- ▷ 21,23 miliardy Kč vyplacené pojistné plnění
- ▷ 22,37% podíl na trhu

OBSAH

- 4** Úvodní slovo předsedy představenstva
- 6** Nejvýznamnější ocenění v roce 2017
- 7** Představenstvo a dozorčí rada
- 10** Zpráva managementu
- 13** Společenská odpovědnost
- 14** VIG – company profile + mapa
- 16** Zpráva auditora
- 26** Rozvaha
- 30** Výkaz zisku a ztráty
- 33** Přehled o změnách vlastního kapitálu
- 34** Příloha účetní závěrky
- 63** Organizační struktura
- 67** Adresy organizačních složek
- 68** Zpráva představenstva společnosti
- 76** Propojené osoby a majetkové účasti





ÚVODNÍ SLOVO PŘEDSEDY PŘEDSTAVENSTVA

Ohlédneme-li se za rokem 2017, můžeme jej určitě označit za úspěšný. Kooperativa dosáhla velmi solidních obchodních výsledků a růstu pojistného a upevnila si pozici největší pojišťovny českého trhu. Český pojistný trh byl jako tradičně i loni stabilní a silný a zůstává tak dlouhodobě stabilizačním prvkem nejen ekonomiky jako celku, ale i jednotlivých domácností a firem, které se na své pojistitele mohou na 100 procent spolehnout.

Na druhou stranu je třeba uvést, že rok 2017 nebyl nijak lehký – pojišťovny sice těžily z celkové makroekonomické konjunktury, ale potýkaly se i s některými problematickými faktory, které se za poslední roky nepodařilo uspokojivě vyřešit. Klíčovým problémem českého pojistného trhu tak zůstává oblast autopojištění, kde nejen že škody stále narůstají, a to především škody na zdraví, ale zároveň dochází k poklesu pojistného. Je zjevné, že taková situace je dlouhodobě neudržitelná.

Kooperativa i v loňském roce dosáhla mnoha úspěchů v prestižních soutěžích a anketách, ať už je to Pojišťovna roku podle pojišťovacích makléřů, Nejlepší pojišťovna HN, či Zlatá koruna. I v loňském roce jsme se snažili využít všechny možnosti, které přispívají k celkovému komfortu klientského servisu – věnovali jsme se dalším krokům

v oblasti digitalizace a využívání moderních technologií. Za všechny bych jmenoval alespoň rozvoj bezpapírového uzavírání pojistných smluv díky využití vlastnoručního digitálního podpisu a zavedení mPOS – mobilních platebních terminálů. Jsem velmi rád, že v Kooperativě platí: pojišťovnictví je sice konzervativní odvětví, ale to vůbec nemusí znamenat, že nejsme firma progresivní a že se nedokážeme přizpůsobit překotnému vývoji světa kolem nás. Tyto faktory zohledňujeme i v produktové nabídce, kterou loni osvěžilo nové majetkové pojištění MOJE DOMA. Tento produkt nabízí nová připojištění a několik nových rizik, včetně třeba dnes tolik diskutovaných kybernetických hrozeb. Na podzim pak Kooperativa přišla s nabídkou na pojištění fatálních škod na starších vozech, které jsme nazvali TOTÁLKA.

Kooperativa i v loňském roce obstála v tom nejdůležitějším – v likvidaci pojistných událostí dostala jako každý rok svým závazkům beze zbytku. A rok to nebyl jednoduchý. Kromě několika velkých škod na majetku jsme se úspěšně vypořádali například i s vichřicí Herwart, která způsobila klientům Kooperativy 13 tisíc škod.

Na konci roku 2017 padlo rozhodnutí, že Kooperativa se spojí s Pojišťovnou České spořitelny k 1. lednu 2019



v jeden právní subjekt pod jménem Kooperativa pojišťovna, a.s., Vienna Insurance Group. Tato fúze je součástí dlouhodobé strategie skupiny VIG posílit oblast bankopojištění. Naším hlavním úkolem nyní je zachovat vysoký standard spolupráce s Českou spořitelnou i stávajícími externími partnery.

Závěrem bych chtěl především poděkovat všem, kteří se na úspěchu Kooperativy podíleli a podílejí. Díky práci a odhodlání našich zaměstnanců a důvěře našich klientů potvrdila firma i v roce 2017 stabilní a silnou pozici nejen na českém trhu, ale i svůj význam pro úspěch naší mateřské skupiny Vienna Insurance Group.

Ing. Martin Diviš, MBA

NEJVÝZNAMNĚJŠÍ OCENĚNÍ V ROCE 2017



- 1. místo › Životní pojištění
- 1. místo › Pojištění průmyslu a podnikatelů
- 1. místo › Pojištění občanů
- 2. místo › Autopojištění



- 1. místo › Pojištění pro podnikatele TREND
- 3. místo › START PLUS
- 1. místo › Autopojištění NAMÍRU
- 3. místo › Životní pojištění NA PŘÁNÍ



- 1. místo › Pojištění vozového parku –
Komplexní pojištění flotil



- 2. místo › Kategorie Nejlepší neživotní pojišťovna

PŘEDSTAVENSTVO – STAV K 1. 3. 2018*

JMÉNO A PŘÍJMENÍ

Ing. Martin Diviš, MBA

JUDr. Hana Machačová

Mgr. Filip Král

Mag. Gerhard Lahner**

Jiří Sýkora

POZICE

předseda představenstva

členka představenstva

člen představenstva

člen představenstva

člen představenstva

* od 1. 1. 2017 do 31. 12. 2017 byl členem představenstva RNDr. Petr Zapletal, MBA

* od 1. 1. 2017 do 30. 6. 2017 byl členem představenstva Gary Mazzotti, BA (Hons)

** od 1. 7. 2017

DOZORČÍ RADA – STAV K 1. 3. 2018

JMÉNO A PŘÍJMENÍ

prof. Elisabeth Stadler

Dkfm. Karl Fink

JUDr. Rostislav Dvořák

prof. Ing. Eva Ducháčková, CSc.

KR Franz Fuchs

Dr. Ing. Vratislav Kulhánek

Mag. Robert Lasshofer

Ing. Vladimír Mráz

Jan Wiesner

Ing. Roman Brablec

Mgr. Martin Laur

Jan Růžička

POZICE

předsedkyně dozorčí rady

místopředseda dozorčí rady

místopředseda dozorčí rady

členka dozorčí rady

člen dozorčí rady

člen dozorčí rady

člen dozorčí rady

člen dozorčí rady

člen dozorčí rady

člen dozorčí rady

člen dozorčí rady

člen dozorčí rady

PŘEDSTAVENSTVO



Mgr. Filip Král
Člen představenstva

Již 13. rok podporujeme zdravého ducha po celé České republice v projektu Kolo pro život.

JUDr. Hana Macháčová
Členka představenstva

Jsme mecenáši umění, naše sbírka čítá téměř 3000 děl českých umělců a v Centrále Kooperativy najdete i galerii.

Ing. Martin Diviš, MBA
Předseda představenstva

14 let podáváme pomocnou ruku dobročinné společnosti Pomocné tlapky, která vychovává asistenční psy.

Jiří Sýkora
Člen představenstva

Od roku 2014 jsme generálním partnerem Kooperativa basketbalové ligy a podporujeme projekt Každý koš pomáhá.

Mag. Gerhard Lahner
Člen představenstva

Spolupráce Kooperativy a Mezinárodního hudebního festivalu v Českém Krumlově napíše letos již 27. kapitolu.



ZPRÁVA MANAGEMENTU

ZHODNOCENÍ ROKU

V roce 2017 pokračovala Kooperativa v mírném růstu. Předepsané pojistné dosáhlo dle Českých účetních standardů (CAS) výše 32,84 miliardy Kč a Kooperativa je s 22,37% podílem stále na prvním místě mezi českými pojišťovnami. Ke konci roku 2017 měla Kooperativa 3 873 zaměstnanců a spravovala 4,06 milionu pojistných smluv pro 2,06 milionu klientů.

Tahounem pojistného trhu bylo stejně jako v roce 2016 neživotní pojištění. Kooperativa v neživotním pojištění předepsala pojistné v celkové výši 24,92 miliardy Kč, což je o 5,27 % více než v roce 2016. Kooperativa tak rostla obdobně jako trh. Rychleji rostla zejména v oblasti majetkového pojištění, a to jak v pojištění podnikatelů, tak i u pojištění majetku a odpovědnosti občanů.

Životní pojištění naopak pokračovalo v poklesu. A to jak v případě Kooperativy, tak celého trhu. Kooperativa zaznamenala předepsané pojistné ve výši 7,92 miliardy Kč, což je o 8,51 % méně než v roce 2016. Pojistný trh se v životním pojištění meziročně propadl o 3,80 %.

POČET VYŘÍZENÝCH POJISTNÝCH UDÁLOSTÍ (ks)

2008	485 146
2009	512 868
2010	553 496
2011	549 366
2012	551 543
2013	586 328
2014	648 222
2015	590 943
2016	618 439
2017	675 872

Naopak výrazně stoupl počet pojistných událostí i výše vyplaceného pojistného plnění. Kooperativa v roce 2017 řešila přes 675 tisíc pojistných událostí a klientům vyplátila pojistné plnění v celkové výši 21,23 miliardy Kč. To je o 6,33 % více než v roce 2016. Na nárůstu pojistných událostí se podílela zejména vichřice Herwart, která se Českou republikou prohnala na konci října. Jen klientům Kooperativy způsobila téměř 13 tisíc škod za 408 milionů Kč. Alarmující je situace v pojištění vozidel, kde nejenže škody stále narůstají, a to především škody na zdraví, ale zároveň dochází k poklesu pojistného. V některých skupinách vozidel,

CELKOVÉ PŘEDEPSANÉ POJISTNÉ (v tis. Kč)

2008	30 730 010
2009	30 996 326
2010	30 894 705
2011	30 502 749
2012	30 616 765
2013	31 319 881
2014	31 737 609
2015	31 447 159
2016	32 331 393
2017	32 841 927

jako jsou například tahače návěsů a ostatních velká vozidla nad 3,5 t, dokonce vybrané pojistné ani nepokryje způsobené škody, což je alarmující.

Kooperativa v roce 2017 velmi úspěšně pokračovala v zavádění moderních technologií. Po elektronickém podpisu zavedeném v roce 2016 se zaměřila na další rozvoj „bezpapírového“ uzavírání pojistných smluv. Od začátku roku 2017 ukončila hotovostní platby na pobočkách a postupně zavedla akceptaci smluv pomocí terminálů mPOS – mobilních platebních terminálů. Smlouvy tedy není potřeba podepisovat, zaplacením vzniká smluvní vztah. Cílem je úplně odstranit papíry z procesu sjednávání pojištění. Podobně Kooperativa postupuje i při elektronizaci likvidace pojistných událostí. Dceřiná společnost Global Expert, která pro Kooperativu zajišťuje prohlídky pojistných událostí, začala v průběhu roku 2017 využívat unikátní aplikaci pro tablety a chytré telefony, která zpracuje data o vozidle, umožní pořídit fotodokumentaci škody včetně potřebného popisu a zároveň vypočítá výši pojistného plnění. Technik pojišťovny přijede ke klientovi na prohlídku poškozeného vozidla jen s tabletem a chytrým mobilním telefonem. Do aplikace APPro v tabletu zadá potřebná data o vozidle a identifikační znaky vozu. Ta poté komunikuje s aplikací pro mobilní telefony Smart Experta, díky které je možné zhotovit fotografie poškozeného vozidla, přímo v aplikaci je upravovat a popisovat. Při zadání přesného poškození vozidla pak technik v tabletu dokáže online zkalkulovat výši škody na daném vozidle, a to dokonce v několika variantách. Vše tedy směřuje k elektronickému sjednávání smluv i komunikaci s klienty, a to včetně likvidace pojistných událostí.

V produktové oblasti představila Kooperativa v roce 2017 významné novinky v pojištění majetku občanů a v pojištění vozidel. Pojištění domácností a nemovitostí nabídlo klientům od května zcela nová rizika, unikátní benefit OBNOVA, rozšířené asistenční služby a řadu dalších zajímavých novinek. Benefit OBNOVA zaručuje k pojistnému plnění navíc až 50 tisíc korun na obnovu poškozeného či zničeného majetku. Týká se všech velkých škod, které přesáhnou 75 % z pojistné částky. Dalšími riziky, která nové pojištění může kryt, jsou například kybernetické hrozby, klienti si mohou připojistit rostliny a porosty na pozemku, hrob či hrobku nebo prodlouženou záruku pro domácí spotřebiče, například tzv. bílou techniku, ale třeba i kotel, bojler či televizor.

Na začátku listopadu pak Kooperativa nabídla klientům unikátní havarijní pojištění TOTÁLKA pro starší vozy. Je ideální pro ty majitele, kteří neřeší každé škrábnutí, ale obávají se především velké škody – jako odcizení, zničení vozu živlem či závažnou havárií.

V roce 2018 čeká všechny pojišťovny velký kus práce v oblasti legislativy. V květnu vstoupí v účinnost evropské nařízení o ochraně osobních údajů známé pod zkratkou GDPR. Povinnost chránit osobní data samozřejmě není pro pojišťovnu novinkou, ale je nutné zajistit, aby všechny procesy a dokumenty odpovídaly novým požadavkům. Změnu pocítí každý, kdo s osobními daty přijde do styku, od útvarů IT přes obchodní úseky, tvůrce produktů, centra likvidace pojistných událostí až po právní úsek. Další velkou výzvou pro letošní rok je příprava na nová pravidla pro distribuci pojištění, která vyplývají z evropské směrnice známé jako IDD. Pojišťovny čekají změny v pravidlech jednání s klienty, přibudou informační povinnosti, změní se zcela distribuční

POČET KLIENTŮ KOOPERATIVY	
2008	2 029 422
2009	2 030 093
2010	2 029 397
2011	2 041 052
2012	2 020 249
2013	2 045 385
2014	2 040 765
2015	2 043 013
2016	2 067 340
2017	2 062 835

POČET ZAMĚSTNANCŮ (fyz. počet ke konci roku)	
2008	3 902
2009	3 848
2010	3 754
2011	3 775
2012	3 838
2013	3 809
2014	3 715
2015	3 672
2016	3 679
2017	3 873

kanály a požadavky na jejich odbornost. Ale nedopadá na nás jen evropská regulace, Kooperativa pečlivě sleduje také národní legislativu, například zákon o hromadných žalobách, který pokud nebude dobře připraven, může mít pro pojišťovny negativní důsledky.

NÁSLEDNÉ UDÁLOSTI

K datu sestavení výroční zprávy nejsou vedení společnosti známy žádné významné následné události, které by si vyžádaly úpravu výroční zprávy společnosti.

SPOLEČENSKÁ ODPOVĚDNOST

Kooperativa vnímá koncept společenské odpovědnosti jako nedílnou součást svého podnikání. Jsme si vědomi toho, že obchodní a podnikatelské aktivity společnosti jsou bezpodmínečně propojené s prostředím, které nás obklopuje. Aktivity, na které se zaměřujeme, odpovídají logickým zájmům nejen firmy, ale i stěžejním požadavkům a potřebám klientů a české společnosti obecně. Naše činnost by nedosáhla požadované kvality a efektu bez plného nasazení a pocitu odpovědnosti našich zaměstnanců, kteří jsou klíčovou hodnotou firmy jak pro podnikatelské výsledky, tak i charitativní nebo ekologické iniciativy.

ZAMĚSTNANCI

Naším cílem je vytvářet podmínky konkurenceschopného zaměstnavatele s inspirativním pracovním prostředím pro udržení stávajících zaměstnanců i získávání nových. Usilujeme o širokou nabídku pracovních příležitostí pro osoby se speciálními potřebami a zajištění rovných příležitostí pro zaměstnance na stejných pracovních pozicích. Jsme signatářem Evropské charty diverzity. V roce 2017 jsme téma diverzity, flexibility a rovnosti v pracovním prostředí realizovali prostřednictvím rozličných projektů. Za všechny jmenujme například setkání klubu manažerek zaměřujícího se na podporu a networking žen v managementu. Začleňování generace Y a jejich rozvoj v rámci obchodní služby v pilotním projektu na jedné z obchodních agentur. Podpora home office, flexibilní formy práce a částečné úvazky, zejména pro ženy na mateřské a rodičovské dovolené. Těmito aktivitami se snažíme vyjít vstříc rozličným požadavkům individuálních potřeb našich zaměstnanců.

DOPRAVNÍ BEZPEČNOST

Záleží nám na lidských životech a chceme podpořit pozitivní změnu chování na českých silnicích. Stěžejní iniciativou roku 2017 bylo zahájení aktivit v otázkách dopravní prevence. Téma, kterému se firma chce dlouhodobě věnovat a profilovat se jako silný partner nejen pro své zákazníky. Cílem je přispět ke komplexnímu snížení počtu dopravních nehod a tím zvýšení dopravní bezpečnosti. A to různými formami edukativně osvětových akcí, kampaní a projektů. Příkladem takového cíle může být například podzimní dopravně zábavní akce v Praze na Proseku realizovaná při příležitosti slavnostního otevření nového sídla Agentury střední Čechy.

ŽIVOTNÍ PROSTŘEDÍ

Ekologické smýšlení je u nás silně zakořeněno. Jako společnost kancelářského typu se snažíme o minimální zásah do ekosystému. Prostřednictvím moderních technologií – digitalizací, elektronickou komunikací s klienty, digitálními podpisy či elektronickými platbami – směřujeme k našemu cíli bezpapírového sjednávání smluv a tím také nezvyšování ekologické zátěže.

V roce 2017 byl nastaven důkladný interní reporting spotřeb energií, pohonných hmot a papíru, který bude základem pro snižování těchto parametrů v dalších letech.

PROFIL SPOLEČNOSTI VIENNA INSURANCE GROUP

Zaměřujeme se na poskytování služeb a produktů vytvořených na míru potřebám zákazníků v Rakousku a regionu střední a východní Evropy. Naše strategie je zaměřena na dlouhodobou ziskovost a stabilní růst, abychom byli spolehlivým partnerem i v rychle se měnící době.

Pro Vienna Insurance Group (VIG) pracuje více než 25 000 zaměstnanců v přibližně 50 společnostech ve 25 zemích. Přípravujeme pojistnou ochranu v souladu s osobními a lokálními potřebami, a díky tomu patříme mezi lídry v oblasti pojištnictví v Rakousku i v regionu střední a východní Evropy.

ODBORNOST A STABILITA

Vienna Insurance Group je mezinárodní pojišťovací skupina, jejíž sídlo se nachází v rakouském hlavním městě. Po pádu železné opony v roce 1989 se do té doby výhradně rakouská skupina VIG rapidně rozšířila na mezinárodní skupinu. VIG je synonymem stability a odbornosti v poskytování finanční ochrany před riziky. Historie skupiny sahá až do roku 1824. Téměř dvě století zkušeností společně se zaměřením na naše klíčové kompetence v poskytování pojistného krytí dohromady tvoří pevnou a bezpečnou základnu pro více než 20 milionů našich zákazníků.

ZAMĚŘENÍ NA STŘEDNÍ A VÝCHODNÍ EVROPU

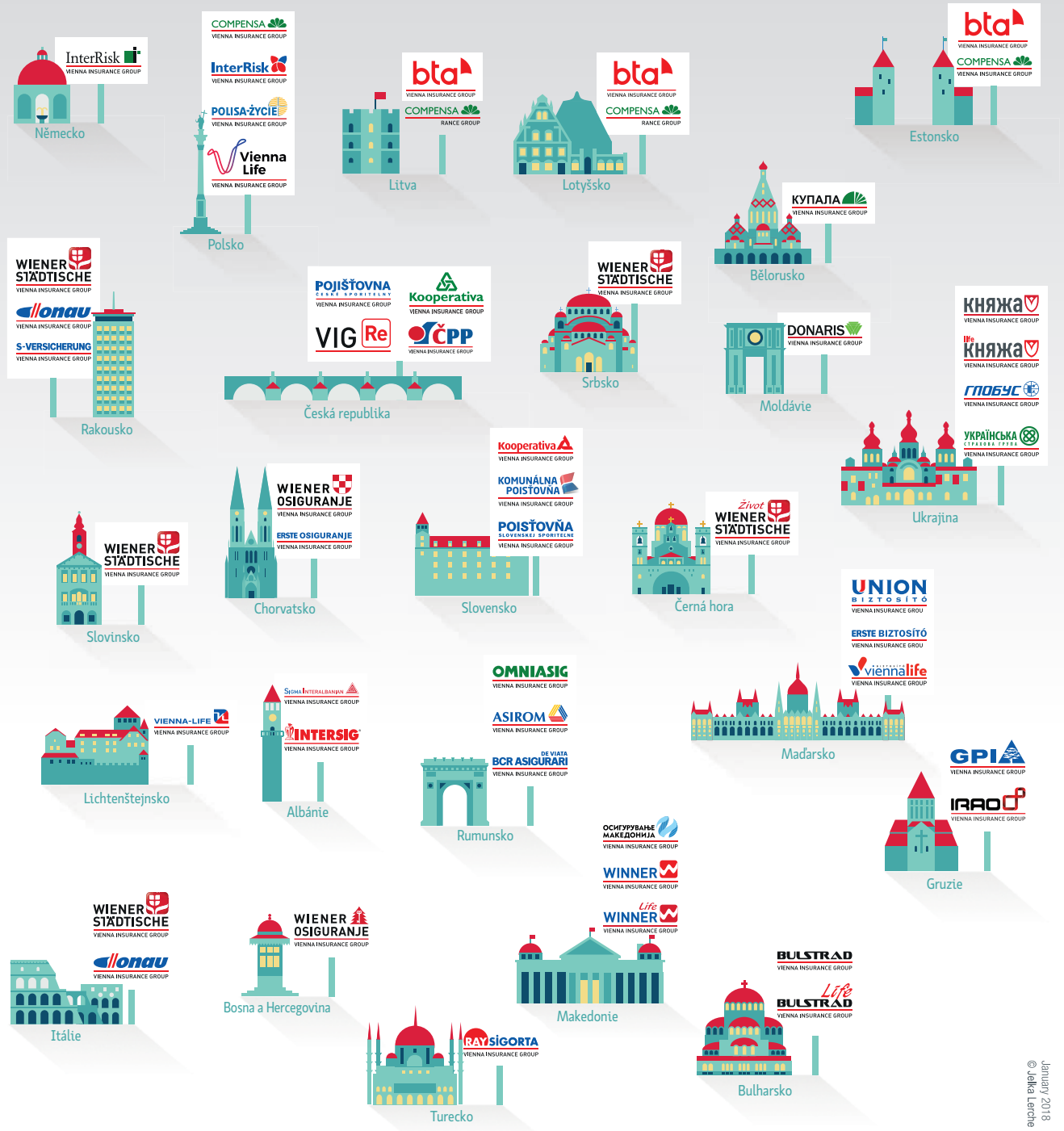
Kromě Rakouska klade VIG jasný důraz na střední a východní Evropu, kterou považuje za svůj domovský trh. Skupina generuje více než polovinu svých příjmů z pojistného v tomto regionu. Fungování VIG je na tento region zaměřeno. To primárně odráží jednak předpovědi ekonomického růstu v regionu střední a východní Evropy, které se pohybují na dvojnásobku předpovědi pro západní Evropu, a jednak i aktuální propojištěnost, která je výrazně pod průměrem EU.

PŘÍTOMNOST NA MÍSTNÍCH TRZÍCH

VIG považuje finanční ochranu zákazníků za svou zodpovědnost. Skupina realizuje multi-brand strategii, která staví na zavedených místních trzích i místním vedení. Úspěch skupiny a její spjatost se zákazníky se tak ve výsledku odvíjí od síly jednotlivých individuálních značek a místního know-how.

SILNÉ FINANČNÍ A KREDITNÍ HODNOCENÍ

VIG má hodnocení A+ a stabilní výhled udělený známou ratingovou agenturou Standard & Poor's, což znamená, že skupina udržuje pozici vysoce hodnocené společnosti vídeňského burzovního indexu vedoucích akcií ATX. Akcie Vienna Insurance Group se obchodují ve Vídni i v Praze. Wiener Städtische Versicherungsverein – stabilní klíčový akcionář s dlouhodobou strategií – vlastní okolo 70 % akcií VIG. Zbývající akcie jsou volně obchodovatelné.



**JSME ČÍSLO JEDNA
V RAKOUSKU, STŘEDNÍ
A VÝCHODNÍ EVROPĚ.**

VIG
VIENNA INSURANCE GROUP
Wiener Versicherung Gruppe

January 2018
© Jelka Leitch



KPMG Česká republika Audit, s.r.o.

Pobřežní 1a
186 00 Praha 8
Česká republika
+420 222 123 111
www.kpmg.cz

**Zpráva nezávislého auditora pro akcionáře společnosti
Kooperativa pojišťovna, a.s., Vienna Insurance Group**

Zpráva o auditu účetní závěrky

Výrok auditora

Provedli jsme audit přiložené účetní závěrky společnosti Kooperativa pojišťovna, a.s., Vienna Insurance Group (dále také „Společnost“) sestavené na základě českých účetních předpisů, která se skládá z rozvahy k 31. prosinci 2017, výkazu zisku a ztráty, přehledu o změnách vlastního kapitálu za rok končící 31. prosincem 2017 a přílohy v účetní závěrce, která obsahuje popis použitých podstatných účetních metod a další vysvětlující informace. Údaje o Společnosti jsou uvedeny v bodě 1 přílohy v této účetní závěrce.

Podle našeho názoru přiložená účetní závěrka podává věrný a poctivý obraz aktiv a pasiv Společnosti k 31. prosinci 2017 a nákladů a výnosů a výsledku jejího hospodaření za rok končící 31. prosincem 2017 v souladu s českými účetními předpisy.

Základ pro výrok

Audit jsme provedli v souladu se zákonem o auditorech, nařízením Evropského parlamentu a Rady (EU) č. 537/2014 a standardy Komory auditorů České republiky pro audit, kterými jsou mezinárodní standardy pro audit (ISA) případně doplněné a upravené souvisejícími aplikačními doložkami. Naše odpovědnost stanovená těmito předpisy je podrobněji popsána v oddílu Odpovědnost auditora za audit účetní závěrky. V souladu se zákonem o auditorech a Etickým kodexem přijatým Komorou auditorů České republiky jsme na Společnosti nezávislí a splnili jsme i další etické povinnosti vyplývající z uvedených předpisů. Domníváme se, že důkazní informace, které jsme shromáždili, poskytují dostatečný a vhodný základ pro vyjádření našeho výroku.

Hlavní záležitosti auditu

Hlavní záležitosti auditu jsou záležitosti, které byly podle našeho odborného úsudku při auditu účetní závěrky za běžné období nejvýznamnější. Těmito záležitostmi jsme se zabývali v kontextu auditu účetní závěrky jako celku a v souvislosti s utvářením názoru na tuto závěrku. Samostatný výrok k těmto záležitostem nevyjadřujeme.



Postačitelnost rezervy na splnění závazků z použité technické úrokové míry

Hlavní záležitost auditu	Jak byla daná záležitost auditu řešena
<p>Společnost vykazuje rezervu na splnění závazků z použité technické úrokové míry ve výši 3 083 mil. Kč jako součást položky Ostatní technické rezervy.</p> <p>Výše uvedenou oblast jsme stanovili jako hlavní záležitost auditu vzhledem k tomu, že vedení Společnosti stanovuje subjektivní a komplexní předpoklady a úsudky při určení výše rezervy na splnění závazků z použité technické úrokové míry.</p> <p>Při testování dostatečnosti rezervy na splnění závazků z použité technické úrokové míry společnost aplikuje metodu očekávaných diskontovaných peněžních toků. Závazky vůči klientům jsou stanoveny na základě nejlepšího odhadu předpokladů budoucího vývoje vstupních parametrů upravených o přírážky na riziko a neurčitost.</p> <p>Použité vstupní parametry představují zejména očekávaná plnění při úmrtí nebo úrazu z titulu existujících pojistných smluv, očekávané chování klientů u dlouhodobých smluv životního pojištění, očekávané nákladové sazby, diskontní a výnosové míry.</p> <p>Další informace jsou uvedeny v bodech I.4.(m) a II.9.(d) účetní závěrky Společnosti.</p>	<p>V rámci řešení uvedené záležitosti auditu jsme provedli především následující postupy:</p> <p>S využitím našich specialistů v oboru pojistné matematiky jsme kriticky zhodnotili metodu stanovení rezervy na splnění závazků z použité technické úrokové míry na základě našich znalostí, zkušeností a tržních standardů v rámci pojistného sektoru.</p> <p>Analyzovali jsme klíčové předpoklady, jako jsou škodní charakteristika daného pojistného kmene, očekávané chování klientů v případě dlouhodobých životních pojistných smluv, očekávaná nákladovost správy pojistných smluv a další ekonomické i neekonomické předpoklady. Aplikované předpoklady jsme porovnali s dodanými analýzami provedenými společností, dostupnými tržními daty a předpoklady aplikovanými v minulých obdobích.</p> <p>Testovali jsme správnost výpočtu rezervy na splnění závazků z použité technické úrokové míry a kriticky jsme přezkoumali příslušné analýzy připravené vedením Společnosti a diskutovali významné relevantní meziroční odchylky od očekávaných hodnot.</p> <p>Posoudili jsme rovněž dostatečnost údajů zveřejněných Společností v příloze účetní závěrky.</p>



Ocenění nehmotných aktiv v životním pojištění

Hlavní záležitost auditu	Jak byla daná záležitost auditu řešena
<p>Společnost vykazuje ve svých aktivech odložené pořizovací náklady na pojistné smlouvy ve výši 1 998 mil. Kč a akumulovaný dluh v životním pojištění ve výši 2 439 mil. Kč jako součást položky Ostatní přechodné účty aktiv.</p> <p>Výše uvedenou oblast jsme stanovili jako hlavní záležitost auditu vzhledem k tomu, že vedení Společnosti stanovuje subjektivní a komplexní předpoklady a úsudky při určení výše odložených pořizovacích nákladů na pojistné smlouvy a akumulovaného dluhu v životním pojištění.</p> <p>Výše odložených pořizovacích nákladů na pojistné smlouvy vychází z hodnoty očekávaných budoucích srážek z počátečních poplatků z pojistného. Společnost s použitím pojistně-matematických metod a využitím historických dat na pravidelné bázi počítá tzv. zpětně získatelnou hodnotu těchto odložených pořizovacích nákladů, kterou porovnává s jejich účetní hodnotou. Zpětně získatelná hodnota je stanovena na základě odhadu klíčových parametrů, jako je např. očekávaná stornovost pojistného kmene.</p> <p>Akumulovaný dluh v životním pojištění je stanoven prospektivní metodou na základě zvážení všech relevantních budoucích peněžních toků s použitím předpokladů založených na historických datech o stornovosti, škodovosti, nákladech a dalších výpočetních předpokladech.</p> <p>Další informace jsou uvedeny v bodech I.4.(f),(g) a II.7. přílohy účetní závěrky Společnosti.</p>	<p>V rámci řešení uvedené záležitosti auditu jsme provedli především následující postupy:</p> <p>Kriticky jsme zhodnotili metodiku tvorby obou položek na základě našich znalostí, zkušeností a tržních standardů v rámci pojistného sektoru. Posoudili jsme vhodnosti použitých metod v kontextu legislativních změn v regulaci provizí v životním pojištění, které byly zavedeny od prosince roku 2016 se změnou zákona č. 38/2004 Sb.</p> <p>Testovali jsme návrh, zavedení a provozní účinnost systémových a manuálních kontrol nad správným stanovením pořizovacích nákladů na pojistné smlouvy. Testování jsme provedli formou dotazování společně s pozorováním, inspekcí a kontrolou podkladové dokumentace a vybranými přepočty.</p> <p>Dále jsme využili naše specialisty v oblasti pojistné matematiky k posouzení použitých klíčových předpokladů a metod použitých Společností při stanovení ocenění obou nehmotných aktiv v životním pojištění a analýze správnosti jejich výpočtu. Pro tyto účely jsme kriticky přezkoumali příslušné analýzy a diskutovali relevantní meziroční odchylky od očekávaných hodnot. Analyzovali jsme klíčové předpoklady, jako je očekávaná stornovost stávajícího pojistného kmene, jeho škodovost a související náklady a porovnali tyto klíčové předpoklady s externě dostupnými daty, vlastními odhady a předpoklady aplikovanými v minulých obdobích.</p> <p>Posoudili jsme, zda jsou obě nehmotná aktiva v životním pojištění adekvátním způsobem zohledněna v testování přiměřenosti pojistně technických závazků, čímž se Společnost ujistuje, že</p>



	<p>nejsou vykázány nepřiměřené výši, popř. že jsou pojistně technické závazky společnosti po ponížení příslušných nehmotných aktiv vykázány v dostatečné výši.</p> <p>Provedli jsme analytické postupy formou meziročního srovnání výše obou nehmotných aktiv v životním pojištění, zejména pak jejich výše v kontextu objemu nového obchodu společnosti a ostatních významných parametrů, jako je očekávaná stornovost stávajícího pojistného kmene a sazba použitá pro diskontování budoucích peněžních toků.</p> <p>Posoudili jsme rovněž dostatečnost údajů týkající se obou položek zveřejněných Společností v příloze účetní závěrky.</p>
--	---

Rezerva na pojistná plnění

Hlavní záležitost auditu	Jak byla daná záležitost auditu řešena
<p>Společnost vykazuje rezervu ke krytí závazků z pojistných událostí v běžném účetním období vzniklých, ale v tomto období nenahlášených („IBNR rezerva“) ve výši 2 414 mil. Kč a rezervu ke krytí závazků z pojistných událostí již vzniklých a nahlášených, ale dosud nezlikvidovaných („RBNS rezerva“) ve výši 12 411 mil. Kč. Obě rezervy jako celek tvoří položku Rezerva na pojistná plnění.</p> <p>Výše uvedenou oblast jsme stanovili jako hlavní záležitost auditu vzhledem k tomu, že vedení Společnosti stanovuje subjektivní a komplexní předpoklady a úsudky při určení výše Rezervy na pojistná plnění.</p> <p>Společnost používá pro určení výše IBNR rezervy pojistně-matematické a statistické metody. Pro všechna pojistná odvětví, s výjimkou pojištění odpovědnosti za škodu způsobenou provozem vozidla, Společnost používá metodu Chain Ladder založenou na výši vyplacených pojistných událostí</p>	<p>V rámci řešení uvedené záležitosti auditu jsme provedli především následující postupy:</p> <p>Testovali jsme návrh, zavedení a provozní účinnost systémových a manuálních kontrol nad správným stanovením nákladů na pojistná plnění a RBNS rezervy. Testování jsme provedli formou dotazování společně s pozorováním, inspekcí a kontrolou podkladové dokumentace a vybranými přepočty.</p> <p>Dále jsme provedli detailní testování ocenění na vzorku vybraných položek RBNS rezervy, diskutovali jsme jejich vývoj v čase a odsouhlasili jsme informace v účetnictví na podkladová data v systémech Společnosti.</p> <p>S využitím našich specialistů v oboru pojistné matematiky jsme kriticky zhodnotili metodu stanovení IBNR rezervy na základě našich znalostí, zkušeností a tržních standardů v rámci pojistného sektoru.</p>



<p>případně na výši vzniklých pojistných událostí. Pro pojištění odpovědnosti za škodu způsobenou provozem vozidla pak Společnost používá Monte Carlo simulace.</p> <p>Použité vstupní parametry pro stanovení IBNR rezervy představují převážně informace o škodách vzniklých v předchozích obdobích, zejména pak jejich výše a frekvence.</p> <p>Pro určení výše RBNS rezervy Společnost provede souhrn odhadů nákladů na jednotlivá pojistná plnění, který následně poníží o odhad očekávaných regresů a jiných obdobných nároků Společnosti.</p> <p>Součástí Rezervy na pojistná plnění jsou rovněž veškeré očekávané interní a externí náklady související se zpracováním pojistných plnění.</p> <p>Další informace jsou uvedeny v bodech I.4.(k) a II.9.(b) účetní závěrky Společnosti.</p>	<p>Při ověření IBNR rezervy jsme analyzovali klíčové předpoklady, jako jsou charakteristika daného pojistného kmene a očekávaný vývoj ve výši a frekvenci budoucích pojistných plnění. Při našich analýzách jsme zohlednili předpokládaný vývoj nákladů na pojistná plnění včetně efektu nového občanského zákoníku. Společnosti aplikované předpoklady jsme porovnali s dostupnými tržními daty, vlastními odhady a předpoklady aplikovanými v minulých obdobích.</p> <p>Testovali jsme správnost výpočtu IBNR rezervy. Kriticky jsme přezkoumali předpoklady aplikované vedením Společnosti a diskutovali významné relevantní meziroční odchylky od námi očekávaných hodnot. Provedli jsme rovněž vlastní nezávislé přepočty vybraných částí IBNR rezervy.</p> <p>V rámci testování Rezervy na pojistná plnění jsme detailně analyzovali výsledek likvidace pojistných událostí. V souvislosti s ním jsme posoudili dostatečnost celkové Rezervy na pojistná plnění a zhodnotili přiměřenost aplikovaných metod k jejímu stanovení.</p> <p>Posoudili jsme také dostatečnost údajů zveřejněných Společnosti v příloze účetní závěrky.</p>
---	--

Ostatní informace

Ostatními informacemi jsou v souladu s § 2 písm. b) zákona o auditorech informace uvedené ve výroční zprávě mimo účetní závěrku a naši zprávu auditora. Za ostatní informace odpovídá statutární orgán Společnosti.

Náš výrok k účetní závěrce se k ostatním informacím nevztahuje. Přesto je však součástí našich povinností souvisejících s auditem účetní závěrky seznámení se s ostatními informacemi a posouzení, zda ostatní informace nejsou ve významném (materiálním) nesouladu s účetní závěrkou či s našimi znalostmi o účetní jednotce získanými během auditu účetní závěrky nebo zda se jinak tyto informace nejeví jako významně (materiálně) nesprávné. Také posuzujeme, zda ostatní informace byly ve všech významných (materiálních) ohledech vypracovány v souladu s příslušnými právními



předpisy. Tímto posouzením se rozumí, zda ostatní informace splňují požadavky právních předpisů na formální náležitosti a postup vypracování ostatních informací v kontextu významnosti (materiality), tj. zda případné nedodržení uvedených požadavků by bylo způsobitelné ovlivnit úsudek činěný na základě ostatních informací.

Na základě provedených postupů, do míry, již dokážeme posoudit, uvádíme, že

- ostatní informace, které popisují skutečnosti, jež jsou též předmětem zobrazení v účetní závěrce, jsou ve všech významných (materiálních) ohledech v souladu s účetní závěrkou a
- ostatní informace byly vypracovány v souladu s právními předpisy.

Dále jsme povinni uvést, zda na základě poznatků a povědomí o Společnosti, k nimž jsme dospěli při provádění auditu, ostatní informace neobsahují významné (materiální) věcné nesprávnosti. V rámci uvedených postupů jsme v obdržovaných ostatních informacích žádné významné (materiální) věcné nesprávnosti nezjistili.

Odpovědnost statutárního orgánu, dozorčí rady a výboru pro audit Společnosti za účetní závěrku

Statutární orgán Společnosti odpovídá za sestavení účetní závěrky podávající věrný a poctivý obraz v souladu s českými účetními předpisy a za takový vnitřní kontrolní systém, který považuje za nezbytný pro sestavení účetní závěrky tak, aby neobsahovala významné (materiální) nesprávnosti způsobené podvodem nebo chybou.

Při sestavování účetní závěrky je statutární orgán Společnosti povinen posoudit, zda je Společnost schopna nepřetržitě trvat, a pokud je to relevantní, popsat v příloze v účetní závěrce záležitosti týkající se jejího nepřetržitého trvání a použití předpokladu nepřetržitého trvání při sestavení účetní závěrky, s výjimkou případů, kdy statutární orgán plánuje zrušení Společnosti nebo ukončení její činnosti, resp. kdy nemá jinou reálnou možnost, než tak učinit.

Za dohled nad procesem účetního výkaznictví ve Společnosti odpovídají dozorčí rada a výbor pro audit.

Odpovědnost auditora za audit účetní závěrky

Naším cílem je získat přiměřenou jistotu, že účetní závěrka jako celek neobsahuje významnou (materiální) nesprávnost způsobenou podvodem nebo chybou a vydat zprávu auditora obsahující náš výrok. Přiměřená míra jistoty je velká míra jistoty, nicméně není zárukou, že audit provedený v souladu s výše uvedenými předpisy ve všech případech v účetní závěrce odhalí případnou existující významnou (materiální) nesprávnost. Nesprávnosti mohou vzniknout v důsledku podvodů nebo chyb a považují se za významné (materiální), pokud lze reálně předpokládat, že by jednotlivě nebo v souhrnu mohly ovlivnit ekonomická rozhodnutí, která uživatelé účetní závěrky na jejím základě přijmou.

Při provádění auditu v souladu s výše uvedenými předpisy je naší povinností uplatňovat během celého auditu odborný úsudek a zachovávat profesní skepticismus. Dále je naší povinností:

- Identifikovat a vyhodnotit rizika významné (materiální) nesprávnosti účetní závěrky způsobené podvodem nebo chybou, navrhnout a provést auditorské postupy



reagující na tato rizika a získat dostatečné a vhodné důkazní informace, abychom na jejich základě mohli vyjádřit výrok. Riziko, že neodhalíme významnou (materiální) nesprávnost, k níž došlo v důsledku podvodu, je větší než riziko neodhalení významné (materiální) nesprávnosti způsobené chybou, protože součástí podvodu mohou být tajné dohody, falšování, úmyslná opomenutí, nepravdivá prohlášení nebo obcházení vnitřních kontrol.

- Seznámit se s vnitřním kontrolním systémem Společnosti relevantním pro audit v takovém rozsahu, abychom mohli navrhnout auditorské postupy vhodné s ohledem na dané okolnosti, nikoli abychom mohli vyjádřit názor na účinnost jejího vnitřního kontrolního systému.
- Posoudit vhodnost použitých účetních pravidel, přiměřenost provedených účetních odhadů a informace, které v této souvislosti statutární orgán Společnosti uvedl v příloze v účetní závěrce.
- Posoudit vhodnost použití předpokladu nepřetržitosti trvání při sestavení účetní závěrky statutárním orgánem a to, zda s ohledem na shromážděné důkazní informace existuje významná (materiální) nejistota vyplývající z událostí nebo podmínek, které mohou významně zpochybnit schopnost Společnosti nepřetržitě trvat. Jestliže dojdeme k závěru, že taková významná (materiální) nejistota existuje, je naší povinností upozornit v naší zprávě na informace uvedené v této souvislosti v příloze v účetní závěrce, a pokud tyto informace nejsou dostatečné, vyjádřit modifikovaný výrok. Naše závěry týkající se schopnosti Společnosti nepřetržitě trvat vycházejí z důkazních informací, které jsme získali do data naší zprávy. Nicméně budoucí události nebo podmínky mohou vést k tomu, že Společnost ztratí schopnost nepřetržitě trvat.
- Vyhodnotit celkovou prezentaci, členění a obsah účetní závěrky, včetně přílohy, a dále to, zda účetní závěrka zobrazuje podkladové transakce a události způsobem, který vede k věrnému zobrazení.

Naší povinností je informovat osoby pověřené správou a řízením mimo jiné o plánovaném rozsahu a načasování auditu a o významných zjištěních, která jsme v jeho průběhu učinili, včetně zjištěných významných nedostatků ve vnitřním kontrolním systému.

Naší povinností je rovněž poskytnout osobám pověřeným správou a řízením prohlášení o tom, že jsme splnili příslušné etické požadavky týkající se nezávislosti, a informovat je o veškerých vztazích a dalších záležitostech, u nichž se lze reálně domnívat, že by mohly mít vliv na naši nezávislost, a případných souvisejících opatřeních.

Dále je naší povinností vybrat na základě záležitostí, o nichž jsme informovali osoby pověřené správou a řízením Společnosti, ty, které jsou z hlediska auditu účetní závěrky za běžný rok nejvýznamnější, a které tudíž představují hlavní záležitosti auditu, a tyto záležitosti popsat v naší zprávě. Tato povinnost neplatí, když právní předpisy zakazují zveřejnění takové záležitosti nebo jestliže ve zcela výjimečném případě usoudíme, že bychom o dané záležitosti neměli v naší zprávě informovat, protože lze reálně očekávat, že možné negativní dopady zveřejnění převáží nad přínosem z hlediska veřejného zájmu.



Zpráva o jiných požadavcích stanovených právními předpisy

V souladu s článkem 10 odst. 2 nařízení Evropského parlamentu a Rady (EU) č. 537/2014 uvádíme v naší zprávě nezávislého auditora následující informace vyžadované nad rámec mezinárodních standardů pro audit:

Určení auditora a délka provádění auditu

Auditorem Společnosti nás dne 28. dubna 2017 určila valná hromada Společnosti. Auditorem Společnosti jsme nepřetržitě 5 let.

Soulad s dodatečnou zprávou pro výbor pro audit

Potvrzujeme, že náš výrok k účetní závěrce uvedený v této zprávě je v souladu s naší dodatečnou zprávou pro výbor pro audit Společnosti, kterou jsme dne 26. března 2018 vyhotovili dle článku 11 nařízení Evropského parlamentu a Rady (EU) č. 537/2014.

Poskytování neauditorských služeb

Prohlašujeme, že nebyly poskytnuty žádné zakázané služby uvedené v čl. 5 nařízení Evropského parlamentu a Rady (EU) č. 537/2014.

Společnosti a podnikům, které ovládá, jsme kromě povinného auditu neposkytli žádné jiné služby, které by nebyly uvedeny v příloze v účetní závěrce nebo výroční zprávě Společnosti.


Statutární auditor odpovědný za zakázku

Ing. Jindřich Vašina je statutárním auditorem odpovědným za audit účetní závěrky společnosti Kooperativa pojišťovna, a.s., Vienna Insurance Group k 31. prosinci 2017, na jehož základě byla zpracována tato zpráva nezávislého auditora.

V Praze, dne 26. března 2018

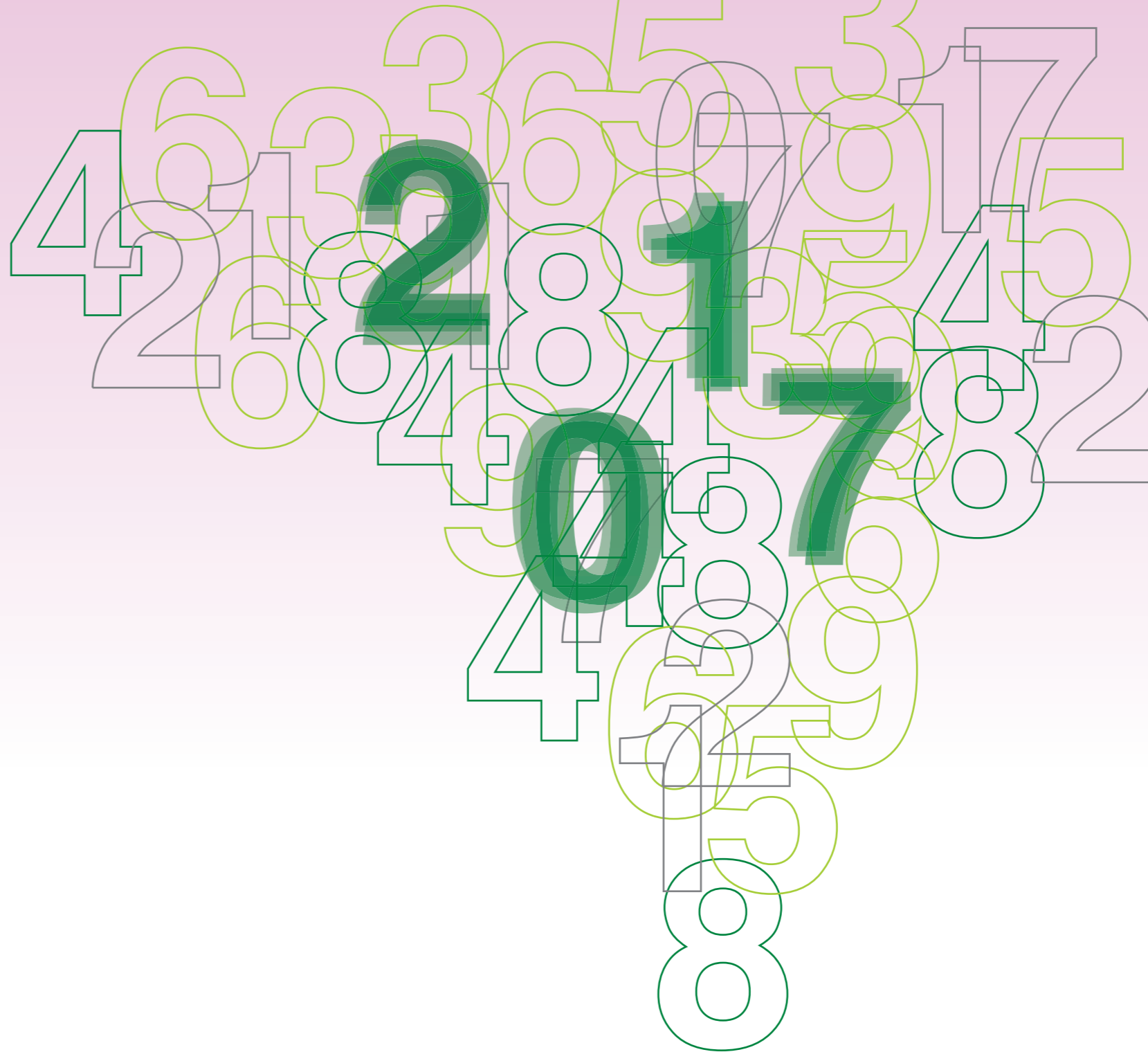
KPMG Česká republika Audit

KPMG Česká republika Audit, s.r.o.
Evidenční číslo 71


Ing. Jindřich Vašina
Partner
Evidenční číslo 2059

FINANČNÍ ČÁST

Účetní závěrka
za rok končící
31. prosince 2017



ROZVAHA K 31. PROSINCI 2017 – AKTIVA

(V tisících Kč)

Legenda	2017 Hrubá výše	2017 Úprava	2017 Čistá výše	2016 Čistá výše
I. AKTIVA				
A. Pohledávky za upsaný základní kapitál				
B. Dlouhodobý nehmotný majetek, z toho:	1 275 334	1 101 465	173 869	120 233
b) goodwill	0	0	0	0
C. Investice	56 393 722	1 013 545	55 380 177	54 692 250
I. Pozemky a stavby, z toho:	2 519 015	1 013 545	1 505 470	1 546 155
1. Pozemky	248 169		248 169	249 652
2. Stavby	2 270 846	1 013 545	1 257 301	1 296 503
a) provozní investice	2 185 083	1 002 867	1 182 216	1 219 537
II. Investice v podnikatelských seskupeních	9 128 449	0	9 128 449	8 107 866
1. Podíly v ovládaných osobách	8 279 755		8 279 755	7 835 605
2. Dluhové cenné papíry vydané ovládanými osobami a zápůjčky a úvěry těmto osobám	774 432		774 432	197 999
3. Podíly s podstatným vlivem	74 262		74 262	74 262
4. Dluhové cenné papíry vydané osobami, ve kterých má účetní jednotka podstatný vliv, a zápůjčky a úvěry těmto osobám			0	0
III. Jiné investice	44 746 258	0	44 746 258	45 038 229
1. Akcie a ostatní cenné papíry s proměnlivým výnosem, ostatní podíly	5 357 592		5 357 592	5 563 739
2. Dluhové cenné papíry, v tom:	38 418 936		38 418 936	39 415 341
a) cenné papíry oceňované reálnou hodnotou proti účtům nákladů a výnosů	2 231 583		2 231 583	2 398 284
b) cenné papíry držené do splatnosti	36 187 353		36 187 353	37 017 056
3. Investice v investičních sdruženích			0	0
5. Ostatní zápůjčky a úvěry	4 200		4 200	7 200
6. Depozita u finančních institucí	900 000		900 000	0
7. Ostatní investice	65 530		65 530	51 949
IV. Depozita při aktivním zajištění			0	0
D. Investice životního pojištění, je-li nositelem investičního rizika pojistník	4 810 204		4 810 204	4 220 201
E. Dlužníci	2 221 103	434 088	1 787 015	1 638 171
I. Pohledávky z operací přímého pojištění	1 883 837	430 906	1 452 931	1 300 617
1. Pojistníci	1 870 031	426 134	1 443 897	1 289 578
2. Pojišťovací zprostředkovatelé	13 806	4 772	9 034	11 039
II. Pohledávky z operací zajištění	5 905	0	5 905	29 950
III. Ostatní pohledávky	331 361	3 182	328 179	307 604

Legenda	2017 Hrubá výše	2017 Úprava	2017 Čistá výše	2016 Čistá výše
AKTIVA				
F. Ostatní aktiva	3 015 890	552 957	2 462 933	3 321 598
I. Dlouhodobý hmotný majetek, jiný než majetek uváděný v položce „C.I. Pozemky a stavby“, a zásoby	913 932	552 957	360 975	333 733
II. Hotovost na účtech u finančních institucí a hotovost v pokladně	2 101 958		2 101 958	2 987 865
IV. Jiná aktiva			0	0
G. Přechodné účty aktiv	5 928 076	0	5 928 076	6 042 745
I. Naběhlé úroky a nájemné	- 2 589		-2 589	0
II. Odložené pořizovací náklady na pojistné smlouvy, v tom odděleně:	3 032 259		3 032 259	3 305 631
a) v životním pojištění	1 998 409		1 998 409	2 335 569
b) v neživotním pojištění	1 033 850		1 033 850	970 062
III. Ostatní přechodné účty aktiv, z toho:	2 898 406		2 898 406	2 737 114
a) dohadné položky aktivní	366 470		366 470	444 345
AKTIVA CELKEM	73 644 329	3 102 055	70 542 274	70 035 198

ROZVAHA K 31. PROSINCI 2017 – PASIVA

(V tisících Kč)

Legenda		2017		2016
II. PASIVA				
A. Vlastní kapitál		12 523 997		12 479 062
I. Základní kapitál, z toho:		3 000 000		3 000 000
a) změny základního kapitálu				
II. Emisní ážio		37 875		37 875
III. Rezervní fond na nové ocenění				
IV. Ostatní kapitálové fondy		792 404		792 404
V. Rezervní fond a ostatní fondy ze zisku		14 471		22 095
VI. Nerozdělený zisk minulých účetních období nebo neuhrazená ztráta minulých účetních období		6 746 421		6 836 969
VII. Zisk nebo ztráta běžného účetního období		1 932 826		1 789 719
B. Podřízená pasiva		557 001		556 982
C. Technické rezervy		44 338 070		44 411 953
1. Rezerva na nezasloužené pojistné		0		0
a) hrubá výše	5 669 769		5 427 818	
b) hodnota zajištění (-)	1 059 227	4 610 542	973 338	4 454 480
2. Rezerva na životní pojištění				
a) hrubá výše	26 933 189		27 505 894	
b) hodnota zajištění (-)	26 933 189	26 933 189	27 505 894	27 505 894
3. Rezerva na pojistná plnění nevyřízených poj. událostí		0		0
a) hrubá výše	14 825 404	0	15 087 977	
b) hodnota zajištění (-)	5 938 560	8 886 844	6 196 707	8 891 270
4. Rezerva na bonusy a slevy				
a) hrubá výše	495 394		576 416	
b) hodnota zajištění (-)	53 540	441 854	8 806	567 610
6. Ostatní technické rezervy				
a) hrubá výše	3 465 641		2 992 699	
b) hodnota zajištění (-)	3 465 641	3 465 641	2 992 699	2 992 699
D. Technické rezervy u životního pojištění, kde jsou nositelem investičního rizika pojistníci		4 810 204		4 220 201
a) hrubá výše	4 810 204		4 220 201	
b) hodnota zajištění (-)				
E. Rezervy		88 520		85 009
1. Rezerva na penzijní a podobné závazky		85 538		81 044
2. Rezerva na daně		0		0
3. Ostatní rezervy		2 982		3 965
F. Depozita při pasivním zajištění		3 762 091		3 826 133

Legenda		2017	2016
II. PASIVA			
G.	Věřitelé	2 881 621	2 986 270
I.	Závazky z operací přímého pojištění	2 309 571	1 952 535
II.	Závazky z operací zajištění	1 808	6 966
III.	Závazky z dluhových cenných papírů	0	
IV.	Závazky vůči finančním institucím	0	249
V.	Ostatní závazky, z toho:	570 178	1 026 520
	a) daňové závazky a závazky ze sociálního zabezpečení	134 548	156 330
VI.	Garanční fond Kanceláře		
VII.	Fond zábrany škod	0	0
H.	Přechodné účty pasiv	1 580 770	1 469 588
I.	Výdaje příštích období a výnosy příštích období	536 108	523 858
II.	Ostatní přechodné účty pasiv, z toho:	1 044 662	945 730
	a) dohadné položky pasivní	1 044 662	945 730
PASIVA CELKEM		70 542 274	70 035 198

VÝKAZ ZISKU A ZTRÁTY ZA ROK KONČÍCÍ K 31. PROSINCI 2017

(V tisících Kč)

Legenda	2017 Základna	2017 Mezisoučet	2017 Výsledek	2016 Výsledek
I. TECHNICKÝ ÚČET K NEŽIVOTNÍMU POJIŠTĚNÍ	x	x	x	x
1. Zasloužené pojistné, očištěné od zajištění:	x	x	x	x
a) předepsané hrubé pojistné	24 921 013	x	x	x
b) pojistné postoupené zajišťovatelům (-)	5 357 308	19 563 705	x	x
c) změna stavu hrubé výše rezervy na nezasloužené pojistné (+/-)	254 914	x	x	x
d) změna stavu rezervy na nezasloužené poj., podíl zajistitelů (+/-)	85 889	169 025	19 394 680	18 260 160
2. Převezené výnosy z investic z Netechnického účtu (položka III.6.)	x	x	1 171 003	879 985
3. Ostatní technické výnosy, očištěné od zajištění	x	x	596 589	1 155 137
4. Náklady na pojistná plnění, očištěné od zajištění:	x	x	x	x
a) náklady na pojistná plnění:	x	x	x	x
aa) hrubá výše	15 417 204	x	x	x
bb) podíl zajistitelů (-)	2 564 238	12 852 966	x	x
b) změna stavu rezervy na pojistná plnění:	x	x	x	x
aa) hrubá výše	-290 258	x	x	x
bb) podíl zajistitelů (-)	-253 100	-37 158	12 815 808	11 426 810
5. Změna stavu ostatních tech. rezerv, očištěné od zajištění (+/-)	x	x	-103 787	-112 267
6. Bonusy a slevy, očištěné od zajištění	x	x	430 307	508 941
7. Čistá výše provozních nákladů:	x	x	x	x
a) pořizovací náklady na pojistné smlouvy	x	4 592 495	x	x
b) změna stavu časově rozlišených pořizovacích nákladů (+/-)	x	-63 788	x	x
c) správní režie	x	741 061	x	x
d) provize od zajistitelů a podíly na ziscích (-)	x	1 119 055	4 150 713	3 916 541
8. Ostatní technické náklady, očištěné od zajištění	x	x	2 533 904	2 673 744
10. Mezisoučet, zůstatek (výsledek) Technického účtu k neživotnímu pojištění (položka III.1.)	x	x	1 335 327	1 881 513
II. TECHNICKÝ ÚČET K ŽIVOTNÍMU POJIŠTĚNÍ	x	x	x	x
1. Zasloužené pojistné, očištěné od zajištění:	x	x	x	x
a) předepsané hrubé pojistné	x	7 920 914	x	x
b) pojistné postoupené zajistitelům (-)	x	906 755	x	x
c) změna stavu rezervy na nezaslouž. poj., očištěná od zajištění (+/-)	x	-12 963	7 027 122	7 792 553
2. Výnosy z investic:	x	x	x	x
a) výnosy z podílů se zvláštním uvedením těch, které pocházejí z ovládaných osob	x	15 889	x	x
b) výnosy z ostatních investic, se zvláštním uvedením těch, které pocházejí z ovládaných osob, v tom:	x	x	x	x
aa) výnosy z pozemků a staveb	1 330	x	x	x
bb) výnosy z ostatních investic	1 132 721	1 134 051	x	x
c) změny hodnoty investic	x	14 677	x	x
d) výnosy z realizace investic	x	162 111	1 326 728	1 786 339

Legenda	2017 Základna	2017 Mezisoučet	2017 Výsledek	2016 Výsledek
3. Přírůstky hodnoty investic	x	x	354 593	159 729
4. Ostatní technické výnosy, očištěné od zajištění	x	x	376 493	453 595
5. Náklady na pojistná plnění, očištěné od zajištění:	x	x	x	x
a) náklady na pojistná plnění:	x	x	x	x
aa) hrubá výše	5 810 091	x	x	x
bb) podíl zajistitelů (-)	362 818	5 447 273	x	x
b) změna stavu rezervy na pojistná plnění:	x	x	x	x
aa) hrubá výše	27 685	x	x	x
bb) podíl zajistitelů (-)	-5 047	32 732	5 480 005	5 675 184
6. Změna stavu ostatních technických rezerv, očištěná od zajištění (+/-):	x	x	x	x
a) rezervy v životním pojištění:	x	x	x	x
aa) hrubá výše	-572 705	x	x	x
bb) podíl zajistitelů (-)		-572 705	x	x
b) ostatní technické rezervy, očištěné od zajištění	x	1 166 733	594 028	1 093 745
7. Bonusy a slevy, očištěné od zajištění	x	x	-22 234	33 577
8. Čistá výše provozních nákladů:	x	x	x	x
a) pořizovací náklady na pojistné smlouvy	x	1 645 575	x	x
b) změna stavu časově rozlišených pořizovacích nákladů (+/-)	x	337 160	x	x
c) správní režie	x	222 558	x	x
d) provize od zajistitelů a podíly na ziscích (-)	x	517 385	1 687 908	1 987 548
9. Náklady na investice:	x	x	x	x
a) náklady na správu investic, včetně úroků	x	54 033	x	x
b) změna hodnoty investic	x	45 748	x	x
c) náklady spojené s realizací investic	x	154 721	254 502	846 141
10. Úbytky hodnoty investic	x	x	79 336	12 631
11. Ostatní technické náklady, očištěné od zajištění	x	x	102 272	234 433
12. Převod výnosů z investic na Netechnický účet (položka III.4.)	x	x		
13. Mezisoučet, zůstatek (výsledek) Technického účtu k životnímu pojištění (položka III.2.)	x	x	909 119	308 957
III. NETECHNICKÝ ÚČET	x	x	x	x
1. Výsledek Technického účtu k neživotnímu pojištění (položka I.10.)	x	x	1 335 327	1 881 513
2. Výsledek Technického účtu k životnímu pojištění (položka II.13.)	x	x	909 119	308 957

VÝKAZ ZISKU A ZTRÁTY ZA ROK KONČÍCÍ K 31. PROSINCI 2017 – DOKONČENÍ

(V tisících Kč)

Legenda	2017 Základna	2017 Mezisoučet	2017 Výsledek	2016 Výsledek
3. Výnosy z investic:	x	x	x	x
a) výnosy z podílů se zvláštním uvedením těch, které pocházejí z ovládaných osob	x	630 538	x	x
b) výnosy z ostatních investic se zvláštním uvedením těch, které pocházejí z ovládaných osob, v tom:	x	x	x	x
aa) výnosy z pozemků a staveb	85 748	x	x	x
bb) výnosy z ostatních investic	400 219	485 967	x	x
c) změny hodnoty investic	x	306 249	x	x
d) výnosy z realizace investic	x	2 905 229	4 327 983	6 160 703
4. Převedené výnosy investic z Technického účtu k životnímu pojištění (položka II.12.)	x	x		
5. Náklady na investice:	x	x	x	x
a) náklady na správu investic, včetně úroků	x	159 349	x	x
b) změny hodnoty investic	x	244 561	x	x
c) náklady spojené s realizací investic	x	2 753 070	3 156 980	5 280 717
6. Převod výnosů z Investic na Technický účet k neživotnímu pojištění (položka I.2.)	x	x	1 171 003	879 985
7. Ostatní výnosy	x	x	19 327	31 399
8. Ostatní náklady	x	x	47 427	76 890
9. Daň z příjmů z běžné činnosti	x	x	281 612	353 489
10. Zisk nebo ztráta z běžné činnosti po zdanění	x	x	1 934 734	1 791 491
11. Mimořádné náklady	x	x	0	0
12. Mimořádné výnosy	x	x	0	0
13. Mimořádný zisk nebo ztráta	x	x	0	0
14. Daň z příjmů z mimořádné činnosti	x	x	0	0
15. Ostatní daně neuvedené v předcházejících položkách	x	x	1 908	1 772
16. Zisk nebo ztráta za účetní období	x	x	1 932 826	1 789 719

PŘEHLED O ZMĚNÁCH VLASTNÍHO KAPITÁLU ZA ROK 2017

(V tisících Kč)

	Základní kapitál	Vlast. akcie	Emisní ážio	Rezervní fondy	Sociální a jiné fondy	Kapitálové fondy	Oceňovací rozdíly	Zisk (ztráta)	Celkem
ZŮSTATEK K 1. 1. 2016	3 000 000	0	37 875	0	47 221	790 903	1 501	9 309 777	13 187 277
Čistý zisk / ztráta za účetní období								1 789 719	1 789 719
Podíly na zisku								-2 421 783	-2 421 783
Převody do/z fondů					51 129			-51 129	0
Použití fondů					-76 254				-76 254
Emise akcií									0
Snížení základního kapitálu									0
Nákupy vlastních akcií									0
Ostatní změny						1 501	-1 501	104	104
ZŮSTATEK K 31. 12. 2016	3 000 000	0	37 875	0	22 095	792 404	0	8 626 688	12 479 062
ZŮSTATEK K 1. 1. 2017	3 000 000	0	37 875	0	22 095	792 404	0	8 626 688	12 479 062
Čistý zisk / ztráta za účetní období *)								1 932 826	1 932 826
Podíly na zisku								-1 828 493	-1 828 493
Převody do/z fondů					51 774			-51 774	0
Použití fondů					-59 398				-59 398
Emise akcií									0
Snížení základního kapitálu									0
Nákupy vlastních akcií									0
Ostatní změny									0
ZŮSTATEK K 31. 12. 2017	3 000 000	0	37 875	0	14 471	792 404	0	8 679 247	12 523 997

VŠEOBECNÉ INFORMACE

I. OBECNÝ OBSAH

I. 1. CHARAKTERISTIKA A HLAVNÍ AKTIVITY

Kooperativa pojišťovna, a.s., Vienna Insurance Group (dále jen „Společnost“) byla zapsána do obchodního rejstříku dne 1. března 1993.

IČ Společnosti: 471 16 617

Akcionáři Společnosti k 31. prosinci 2017 jsou¹:

VIENNA INSURANCE GROUP AG Wiener Versicherung Gruppe	96,32 %
VLTAVA majetkoprávní a podílová spol. s r.o., Praha	2,07 %
Svaz českých a moravských výrobních družstev, Praha	1,61 %

Povolení k provozování pojišťovací činnosti získala Společnost dne 1. března 1993.

Společnost provozuje následující pojistná odvětví / skupiny pojištění:

ŽIVOTNÍ POJIŠTĚNÍ

- ▶ pojištění pro případ smrti, pro případ dožití a pro případ smrti nebo dožití
- ▶ svatební pojištění a pojištění prostředků na výživu dětí
- ▶ pojištění důchodu
- ▶ pojištění spojené s investičním fondem / unit-linked
- ▶ pojištění úrazu nebo nemoci jako doplňkové pojištění předchozích druhů

NEŽIVOTNÍ POJIŠTĚNÍ

- ▶ pojištění úrazu a nemoci
- ▶ pojištění motorových vozidel – odpovědnosti
- ▶ pojištění motorových vozidel – ostatní druhy
- ▶ pojištění proti požáru a jiným majetkovým škodám
- ▶ letecké pojištění, námořní a dopravní pojištění
- ▶ pojištění odpovědnosti za škody
- ▶ pojištění úvěru a záruky
- ▶ pojištění jiných ztrát

Sídlo Společnosti

Kooperativa pojišťovna, a.s., Vienna Insurance Group, Pobřežní 665/21, 186 00 Praha 8

Členové představenstva a dozorčí rady k 31. prosinci 2017:

ČLENOVÉ PŘEDSTAVENSTVA

PŘEDSEDA: **Ing. Martin Diviš, MBA**, Praha 6, Divoká Šárka 39, Česká republika

ČLEN: **JUDr. Hana Macháčová**, Praha 4, Šeberov, Pod Vsí 312, Česká republika

RNDr. Petr Zapletal, MBA, Praha 4, Na Zahradkách 307, Česká republika

Jiří Sýkora, Hudlice, Jáchymovská 261, Česká republika

Mag. Gerhard Lahner, 2130 Mistelbach, Gartengasse 21, Rakouská republika

Mgr. Filip Král, Praha 4, Krč, Hurbanova 2052/25, Česká republika

¹ Jde o podíl na základním kapitálu včetně prioritních akcií bez hlasovacího práva. Podíl akcionářů na kmenových akciích je následující: VIENNA INSURANCE GROUP AG Wiener Versicherung Gruppe, Rakouská republika – 92,64 %; VLTAVA majetkoprávní a podílová spol. s r.o., Praha – 4,13 %; Svaz českých a moravských výrobních družstev, Praha – 3,23 %.

K projevům vůle a podepisování za Společnost jsou oprávněni vždy dva členové představenstva společně. Podepisování za Společnost se uskutečňuje tak, že k vytištěnému nebo napsanému obchodnímu jménu Společnosti připojí potřebný počet jednajících osob svůj podpis s uvedením své funkce. V souladu s ustanovením § 164 odst. 3 zákona č. 89/2012 Sb., občanský zákoník, je osobou oprávněnou k právnímu jednání vůči zaměstnancům Společnosti předseda představenstva Ing. Martin Diviš, MBA.

ČLENOVÉ DOZORČÍ RADY

PŘEDSEDA: **prof. Elisabeth Stadler**, Langenlois, Höllgasse 32, Rakouská republika

MÍSTOPŘEDSEDA: **Dkfm. Karl Fink**, Vídeň, Kurzbauergasse 5, Rakouská republika

JUDr. Rostislav Dvořák, Jihlava, Leoše Janáčka 746/10, Česká republika

ČLENOVÉ: **Ing. Roman Brablec**, Praha 6, Řepy, Španielova 1313/21, Česká republika

Jan Wiesner, Praha 4, Michle, Podle Kačerova 1330/15, Česká republika

Dr. Ing. Vratislav Kulhánek, Praha 2, Vinohrady, Jana Masaryka 708/12, Česká republika

Mgr. Martin Laur, Kralupy nad Vltavou, Ladova 587, Česká republika

Jan Růžička, Praha 5, nám. Pod Lípou 6, Česká republika

prof. Ing. Eva Ducháčková, CSc., Praha 9, Vínův, Dubanská 296, Česká republika

KR Franz Fuchs, Maria Enzersdorf, Fürstenstrasse 43, Rakouská republika

Mag. Robert Lasshofer, Vídeň, Roggegasse 54, Rakouská republika

Ing. Vladimír Mráz, Praha 7, U Letenského sadu 1294/6, Česká republika

Změny v představenstvu a dozorčí radě v průběhu roku 2017:

Dne 1. července 2017 se členem představenstva stal Mag. Gerhard Lahner.

Tato změna byla do OR zapsána 21. července 2017.

Dne 30. června 2017 zaniklo členství v představenstvu Gary Wheatley Mazzottimu.

Výmaz této skutečnosti z OR byl proveden 21. července 2017.

Dne 31. prosince 2017 zaniklo členství v představenstvu RNDr. Petru Zapletalovi.

Výmaz této skutečnosti z OR byl proveden 11. ledna 2018.

Organizační struktura a její zásadní změny během uplynulého účetního období

Společnost má tyto orgány: valná hromada, představenstvo, poradní sbor představenstva, dozorčí rada a výbor pro audit. Svou činnost vykonává organizačními útvary, kterými jsou útvary první řídicí úrovně generálního ředitelství, centra a agentury.

I. 2. PRÁVNÍ POMĚRY

Ke dni sestavení účetní závěrky jsou veškeré právní poměry Společnosti v souladu se zákonem č. 277/2009 Sb., o pojišťovnictví, ve znění pozdějších předpisů (dále jen „zákon o pojišťovnictví“), se zákonem č. 89/2012 Sb. (dále jen „občanský zákoník“), se zákonem č. 38/2004 Sb., o pojišťovacích zprostředkovatelích a samostatných likvidátorech pojistných událostí, ve znění pozdějších předpisů, se zákonem č. 168/1999 Sb., o pojištění odpovědnosti za újmu způsobenou provozem vozidla, ve znění pozdějších předpisů (dále jen „zákon o pojištění odpovědnosti z provozu vozidla“), včetně příslušných prováděcích vyhlášek, a dalšími platnými právními předpisy.

I. 3. VÝCHODISKA PRO PŘÍPRAVU ÚČETNÍ ZÁVĚRKY

Při vedení účetnictví a sestavování účetní závěrky Společnost postupovala v souladu se zákonem č. 563/1991 Sb., o účetnictví, ve znění pozdějších předpisů, vyhláškou č. 502/2002 Sb., kterou se provádějí některá ustanovení zákona č. 563/1991 Sb., o účetnictví, ve znění pozdějších předpisů, pro účetní jednotky, které jsou pojišťovny

(dále jen „vyhláška 502/2002 Sb.“), českými účetními standardy pro účetní jednotky, které účtují podle vyhlášky 502/2002 Sb., ve znění pozdějších předpisů, a dalšími souvisejícími předpisy.

Účetnictví Společnosti je vedeno tak, aby účetní závěrka sestavená na jeho základě podávala věrný a poctivý obraz předmětu účetnictví a finanční situace Společnosti.

Účetní závěrka vychází z předpokladu, že účetní jednotka bude nepřetržitě pokračovat ve své činnosti a že u ní nenastává žádná skutečnost, která by ji omezovala nebo jí zabraňovala v této činnosti pokračovat i v dohledné budoucnosti.

I. 4. DŮLEŽITÉ ÚČETNÍ METODY

(a) Dlouhodobý hmotný a nehmotný majetek

Dlouhodobý hmotný a nehmotný majetek je evidován v pořizovací ceně.

Dlouhodobý hmotný majetek v pořizovací ceně do 40 000 Kč, označovaný jako drobný hmotný majetek je odepisován po dobu 3 let. Dlouhodobý nehmotný majetek v pořizovací ceně do 60 000 Kč je účtován do nákladů v účetním období, ve kterém byl pořízen. Roční odpisová sazba účetních odpisů vychází z předpokládané doby používání hmotného a nehmotného majetku.

Společnost stanovila následující plán účetních odpisů podle skupin majetku:

Dlouhodobý majetek	Metoda	Odpisová sazba v %
Software	lineární	25,0
Ostatní dlouhodobý nehmotný majetek	lineární	16,7–100,0
Dlouhodobý provozní movitý majetek tř. I a II	lineární	16,7–25,0
Dlouhodobý provozní movitý majetek tř. III	lineární	16,7

(členění dle podstatných podtříd se stejnou odpisovou sazbou)

(b) Investice

Pozemky a stavby

Pozemky a stavby jsou k okamžiku pořízení účtovány v pořizovací ceně. Pozemky se neodepisují, stavby se odepisují po odhadované dobu životnosti. Odpisy a případná znehodnocení se ve výkazu zisku a ztráty vykazují v položce: Náklady na správu investic.

Dlouhodobý majetek	Metoda	Odpisová sazba v %
4 odpisová skupina – 30 let – 3,3 %	lineární	3,33
5 odpisová skupina – 45 let – 2,25 %	lineární	2,25
6 odpisová skupina – 50 let – 2,00 %	lineární	2,0

Technická zhodnocení v pronajatých nemovitostech jsou odepisována lineární metodou po dobu trvání nájemní smlouvy nebo po dobu odhadované životnosti, a to vždy po tu, která je kratší.

Investice v podnikatelských seskupeních (Podíly)

Podílem v ovládaných osobách se rozumí účast v podniku třetí osoby, ve kterém má společnost rozhodující vliv, a dále se v této položce uvádějí i ostatní případy, kdy je pojišťovna ovládající osobou.

Podíly s podstatným vlivem se rozumí účast v přidružené společnosti, v níž Společnost vykonává podstatný (významný) vliv. Podstatný vliv společnost vykonává, když má přímý nebo nepřímý podíl nejméně 20 % na základním kapitálu nebo hlasovacích právech v jiné společnosti, pokud v této společnosti nevykonává rozhodující vliv nebo pokud zřetelně neprokáže, že podstatný vliv není schopna vykonávat.

Podíly jsou k okamžiku pořízení účtovány v pořizovací ceně. Pořizovací cenou se rozumí cena, za níž byl podíl pořízen, včetně přímých nákladů souvisejících s jeho pořízením.

Pokud jsou podíly denominovány v cizí měně, je jejich hodnota k rozvahovému dni přepočtena na českou měnu aktuálním kurzem vyhlášeným ČNB a kurzový rozdíl se účtuje výsledkově.

Stejně jako pro ostatní položky aktiv Společnost k rozvahovému dni provádí test na potenciální snížení hodnoty podílů.

Dluhové cenné papíry

Dluhové cenné papíry jsou účtovány k okamžiku pořízení v pořizovací ceně.

Pořizovací cenou se rozumí cena, za kterou byl dluhový cenný papír pořízen, včetně nakoupeného alikvotního úrokového výnosu a přímých nákladů souvisejících s jeho pořízením.

Společnost provádí amortizaci prémie nebo diskontu u veškerých dluhových cenných papírů. Prémie či diskont jsou rozpouštěny do výkazu zisku a ztráty od okamžiku pořízení do data splatnosti metodou efektivní úrokové míry.

Amortizované dluhové cenné papíry jsou k rozvahovému dni přeceněny na reálnou hodnotu s výjimkou dluhových cenných papírů držených do splatnosti.

Reálnou hodnotou se rozumí tržní hodnota odvozená z kotovaných tržních mid cen, která je vyhlášena na tuzemské či zahraniční burze nebo na jiném veřejném (organizovaném) trhu. Společnost používá tržní hodnotu, která je vyhlášena k okamžiku ne pozdějšímu, než je datum účetní závěrky (rozvahový den), a nejvíce se blížícímu tomuto datu.

Není-li tržní hodnota k dispozici nebo tato nedostatečně vyjadřuje reálnou hodnotu, je reálná hodnota stanovena metodou kvalifikovaného odhadu. Společnost používá ve svých modelech určených ke zjištění reálné hodnoty cenných papírů pouze dostupné tržní údaje. Oceňovací modely zohledňují běžné tržní podmínky existující k datu ocenění, které nemusejí odrážet situaci na trhu před nebo po tomto dni.

Naběhlou (amortizovanou) hodnotou se rozumí cena použitá při prvotním zachycení v účetnictví (pořizovací cena) zvýšená o naběhlé příslušenství a upravená o amortizaci diskontu/prémie a snižena o opravné položky.

Společnost člení dluhové cenné papíry na cenné papíry oceňované reálnou hodnotou proti účtům nákladů a výnosů nebo cenné papíry realizovatelné a cenné papíry držené do splatnosti.

Společnost vykazuje dluhopisy držené do splatnosti k rozvahovému dni v naběhlé (amortizované) hodnotě.

Změna reálné hodnoty dluhových cenných papírů oceňovaných proti účtům nákladů a výnosů a cenných papírů realizovatelných se účtuje výsledkově.

Pokud jsou dluhové cenné papíry denominovány v cizí měně, je jejich hodnota přepočtena na českou měnu aktuálním kurzem vyhlášeným ČNB a kurzový rozdíl je zaúčtován výsledkově.

Akcie a ostatní cenné papíry s proměnlivým výnosem

Akcie a ostatní cenné papíry s proměnlivým výnosem jsou účtovány k okamžiku pořízení v pořizovací ceně.

Pořizovací cenou se rozumí cena, za kterou byly akcie a ostatní cenné papíry s proměnlivým výnosem pořízeny, včetně přímých nákladů souvisejících s jejich pořízením.

K rozvahovému dni jsou akcie a ostatní cenné papíry s proměnlivým výnosem přeceněny na reálnou hodnotu.

Reálnou hodnotou se rozumí tržní hodnota odvozená z kotovaných tržních mid cen, která je vyhlášena na tuzemské či zahraniční burze nebo na jiném veřejném (organizovaném) trhu. Společnost používá tržní hodnotu, která je vyhlášena k okamžiku ne pozdějšímu, než je datum účetní závěrky (rozvahový den), a nejvíce se blížícímu tomuto datu.

Není-li tržní hodnota k dispozici nebo tato nedostatečně vyjadřuje reálnou hodnotu, je reálná hodnota stanovena metodou kvalifikovaného odhadu. Společnost používá ve svých modelech určených ke zjištění reálné hodnoty cenných papírů pouze dostupné tržní údaje. Oceňovací modely zohledňují běžné tržní podmínky existující k datu ocenění, které nemusejí odrážet situaci na trhu před nebo po tomto dni.

Změna reálné hodnoty akcií a ostatních cenných papírů s proměnlivým výnosem se účtuje výsledkově.

Pokud jsou akcie a ostatní cenné papíry s proměnlivým výnosem denominovány v cizí měně, je jejich hodnota přepočtena na českou měnu aktuálním kurzem vyhlášeným ČNB a kurzový rozdíl se stává součástí přecenění reálnou hodnotou.

Depozita u finančních institucí

Depozita u finančních institucí jsou k okamžiku pořízení účtována v nominálních hodnotách.

K rozvahovému dni je tato nominální hodnota upravena o časové rozlišení úroků.

Pokud jsou depozita denominována v cizí měně, je jejich hodnota přepočtena na českou měnu aktuálním kurzem vyhlášeným ČNB a kurzový rozdíl se účtuje výsledkově.

Deriváty

Deriváty se oceňují reálnou hodnotou. Reálné hodnoty jsou odvozeny z kotovaných tržních mid cen, z modelů diskontovaných peněžních toků nebo modelů pro oceňování opcí, které vycházejí pouze z dostupných tržních údajů.

Oceňovací modely zohledňují běžné tržní podmínky existující k datu ocenění, které nemusí odrážet situaci na trhu před nebo po tomto dni. K rozvahovému dni vedení Společnosti tyto modely přezkoumalo a ujistilo se, že adekvátním způsobem zohledňují aktuální tržní podmínky včetně relativní likvidity trhu a úvěrového rozpětí.

Všechny deriváty jsou vykazovány v položce ostatní investice.

Oceňovací rozdíly finančních derivátů k obchodování se vykazují jako přírůstky resp. úbytky hodnoty investic ve výkazu zisku a ztráty.

Umělecká díla

Umělecká díla jsou k okamžiku pořízení a stejně tak k rozvahovému dni oceňována pořizovací cenou a zařazena do dlouhodobého neodepisovaného majetku. Během účetního období jsou vybraná umělecká díla použita jako investice a přeúčtována na účty ostatních investic.

(c) Investice životního pojištění, je-li nositelem investičního rizika pojistník

O investicích životního pojištění, je-li nositelem investičního rizika pojistník, je účtováno odděleně od ostatních investic. K rozvahovému dni jsou investice životního pojištění, je-li nositelem investičního rizika pojistník, přeceněny na reálnou hodnotu. Za účelem zachování věrného a poctivého obrazu předmětu účetnictví se o veškerých změnách reálné hodnoty účtuje výsledkově.

(d) Opravné položky

Opravné položky jsou vytvářeny k pohledávkám a ostatním aktivům s výjimkou investic vykazovaných v reálné hodnotě. Opravné položky vyjadřují přechodný pokles hodnoty jednotlivých aktiv. Jeho výše je stanovena na základě odborného posouzení rizik provedeného vedením Společnosti.

Opravné položky k pohledávkám stanoví Společnost na základě analýzy jejich návratnosti. Opravné položky jsou tvořeny jednak paušálně na základě věkové struktury pohledávek a dále zohledňují riziko neplacení pro některé individuální případy.

Opravné položky k dluhopisům držným do splatnosti se účtují pouze v případě, že existuje riziko spojené s nesplácením jmenovité hodnoty dluhopisu, výnosů z dluhopisu nebo obojího.

(e) Trvalé nebo dlouhodobé snížení hodnoty aktiv

Společnost provádí k rozvahovému dni test trvalého nebo dlouhodobého snížení hodnoty aktiv, která nejsou přečíslována na reálnou hodnotu. Trvalé nebo dlouhodobé snížení hodnoty daného aktiva je promítnuto výsledkově.

(f) Časové rozlišení nákladů na pojistné smlouvy

Časově rozlišené pořizovací náklady na pojistné smlouvy zahrnují část nákladů vzniklých při uzavírání pojistných smluv v průběhu běžného účetního období, které se vztahuje k výnosům následujících účetních období.

Ke konci účetního období Společnost posuzuje přiměřenost výše časově rozlišených pořizovacích nákladů, a to na základě testu postačitelnosti pojistného u neživotního pojištění resp. při stanovení rezervy na splnění závazků z použité technické úrokové míry u životního pojištění.

Neživotní pojištění

Částka časově rozlišených pořizovacích nákladů na pojistné smlouvy v neživotním pojištění vychází z celkové výše nákladů na pořízení pojistných smluv vzniklých v běžném účetním období a je vypočtena na základě poměru hrubé výše rezervy na nezasloužené pojistné k datu účetní závěrky k předepsanému hrubému pojistnému za účetní období. Částky časového rozlišení pořizovacích nákladů na pojistné smlouvy jsou stanoveny pro jednotlivá odvětví neživotních pojištění.

Životní pojištění (kromě investičního životního pojištění)

Výše časově rozlišených pořizovacích nákladů v životním pojištění je stanovena na základě zillmerizační metody pro výpočet rezervy pojistného životních pojištění, viz bod I4.(j).

Investiční životní pojištění (životní pojištění, je-li nositelem investičního rizika pojistník)

Pořizovací náklady na pojistné smlouvy v životním pojištění, kde je nositelem investičního rizika pojistník, jsou časově rozlišovány pomocí přímého výpočtu současné hodnoty budoucích poplatků na úhradu počátečních nákladů a nákladů spojených se sjednáním pojištění, které se uhradují z účtu pojistníka v prvních letech trvání pojištění v rámci měsíčních poplatků. Součástí těchto nákladů jsou i případné náklady spojené s navýšením pojistného u již uzavřených pojistných smluv. Výsledná hodnota je vykázána jako odložené pořizovací náklady na pojistné smlouvy.

(g) Akumulovaný dluh

Akumulovaný dluh vzniká u smluv investičního životního pojištění. Tato pohledávka vůči pojištěným představuje úhrn Společnosti vzniklých, ale zatím pojistníky neuhrazených nákladů z pojistných smluv investičního životního pojištění. Změna akumulovaného dluhu z investičního životního pojištění se účtuje proti účtům výkazu zisků a ztrát.

Ke konci účetního období Společnost posuzuje výši akumulovaného dluhu, a to při stanovení rezervy na splnění závazků z použité technické úrokové míry, kdy výše rezervy životních pojištění snižena o odpovídající nesplacené pořizovací náklady a o odpovídající nehmotná aktiva v sobě zahrnuje rovněž snížení o výši akumulovaného dluhu. V roce 2016 bylo provedeno dlouhodobé snížení hodnoty ve výši 164 400 tis. Kč, které je nadále relevantní vzhledem k přetrvávající zvýšené nejistotě, jakým způsobem zareaguje zprostředkovatelský trh na novelu zákona o pojišťovacích zprostředkovatelích.

(h) Daň z příjmů

Daň z příjmů za dané období se skládá ze splatné daně a ze změny stavu v odložené dani. Splatná daň zahrnuje daň vypočtenou z daňového základu s použitím daňové sazby platné v běžném roce a veškeré doměrky a vratky za minulá období. Odložená daň vychází z veškerých dočasných rozdílů mezi účetní a daňovou hodnotou aktiv a pasiv, případně dalších dočasných rozdílů (daňová ztráta), s použitím očekávané daňové sazby platné pro období, ve kterém budou daňový závazek nebo pohledávka uplatněny.

O odložené daňové pohledávce se účtuje pouze v případech, kdy neexistuje pochybnost o jejím dalším daňovém uplatnění v následujících účetních obdobích.

(i) Rezerva na nezasloužené pojistné

Rezerva na nezasloužené pojistné se vytváří podle jednotlivých smluv životního a neživotního pojištění, a to z části předepsaného pojistného, která se vztahuje k následujícím účetním obdobím. Společnost používá k odhadu rezervy metodu „pro rata temporis“.

(j) Rezerva na životní pojištění

Rezerva se vytváří podle jednotlivých smluv životního pojištění. Rezerva na životní pojištění představuje hodnoty budoucích závazků vypočtené pojistně-matematickými metodami včetně již přiznaných a připsaných podílů na zisku a rezerv na náklady spojené se správou pojištění, a to po odpočtu hodnoty budoucího pojistného.

Společnost účtuje o zillmerované rezervě. Použitím zillmerizační metody dochází k časovému rozlišení pořizovacích nákladů na pojistné smlouvy v životním pojištění. Tyto náklady jsou pojistně-technickými metodami započítány v rezervě na životní pojištění. Rezerva je očištěna o přechodně záporné zůstatky, které jsou aktivovány a vykázány jako náklady příštích období. Při této aktivaci je dodržován princip opatrnosti a je zohledněno riziko předčasného ukončení pojistné smlouvy.

(k) Rezerva na pojistná plnění nevyřízených pojistných událostí

Rezerva na pojistná plnění nevyřízených pojistných událostí není diskontována na současnou hodnotu (s výjimkou rezervy na pojistná plnění nevyřízených pojistných událostí vyplácená formou rent) a je určena ke krytí závazků z pojistných událostí:

- ▶ v běžném účetním období vzniklých, hlášených, ale v tomto období nezlizvidovaných (RBNS);
- ▶ v běžném účetním období vzniklých, ale v tomto období nehlášených (IBNR).

Částka RBNS rezervy se stanoví jako souhrn odhadů nákladů na jednotlivá pojistná plnění. Rezerva na pojistná plnění nevyřízených pojistných událostí se snižuje o odhad hodnoty návratných regresů a jiných obdobných nároků Společnosti. V případě soudních sporů tvoří Společnost rezervu v plné výši žalované částky.

Reálná hodnota IBNR rezervy se vypočítává s pomocí pojistně-matematických a statistických metod.

Společnost používá pro všechna pojistná odvětví, s výjimkou odpovědnosti za škodu způsobenou provozem vozidla, trojúhelníkovou metodou (Chain Ladder) založenou na výši vyplacených pojistných událostí, případně na výši vzniklých pojistných událostí. Pro pojištění odpovědnosti za škodu způsobenou provozem vozidla se používá Monte Carlo simulace. Simulace Monte Carlo dává možnost odhadovat pravděpodobnostní rozdělení závazku, speciálně pak různé hladiny bezpečnosti, a to i v členění na vznikové a upisovací roky.

Rezerva na pojistná plnění nevyřízených pojistných událostí rovněž zahrnuje odhad veškerých očekávaných interních a externích nákladů souvisejících se zpracováním pojistných plnění.

Představenstvo každoročně přehodnocuje v souladu s účetními pravidly Společnosti přiměřenost úrovně hladiny spolehlivosti odhadu rezervy na pojistná plnění nevyřízených pojistných událostí pro jednotlivé skupiny pojištění.

(l) Rezerva na bonusy a slevy

Rezerva na bonusy a slevy je tvořena v souladu s pojistnými smlouvami.

Změnu stavu rezervy na bonusy a slevy ve výkazu zisku a ztráty Společnost vykazuje v položce „Bonusy a slevy“.

(m) Ostatní technické rezervy

Rezerva na splnění závazků z použité technické úrokové míry

Společnost stanovuje k datu účetní závěrky rezervu na splnění závazků z použité technické úrokové míry (RSZ) s cílem stanovení technické rezervy na životní pojištění v dostatečné výši tak, aby Společnost byla schopna v kterémkoli okamžiku dostát svým závazkům vyplývajícím z jí uzavřených pojistných smluv, a to při zohlednění současných odhadů parametrů při ohodnocení výše přijatých závazků.

Při stanovení RSZ se spočítá minimální hodnota pojistných závazků (pomocí nejlepšího odhadu předpokladů budoucího vývoje vstupních parametrů upravených o přírůžky na nepříznivý vývoj). S ohledem na zkvalitnění ekonomické podstaty a snížení účetního nesouladu byly pro všechny produkty životního pojištění kromě produktů investičního životního pojištění ve stanovení minimální hodnoty závazků zohledněny dosud nezaúčtované výnosy aktiv držených do splatnosti, které kryjí technické rezervy životního pojištění. Minimální hodnota pojistných závazků se porovná se součtem rezervy na životní pojištění, rezervy na nezasloužené pojistné, rezervy u životního pojištění, kde jsou nositelem investičního rizika pojistníci, rezervy na pojistná plnění, rezervy pojistného neživotních pojištění, pokud tuto rezervu životní část pojišťovny tvoří, a rezervy na bonusy a slevy (dále pro zjednodušení uvádíme pojem „Rezerva na životní pojištění“ pro součet výše uvedených rezerv) sníženým o odpovídající neumořenou část pořizovacích nákladů na účtech časového rozlišení a o další související odpovídající nehmotná aktiva (např. Akumulovaný dluh). V případě, že minimální hodnota pojistných závazků je větší než výše rezervy na životní pojištění snížená o odpovídající nesplacené pořizovací náklady a o odpovídající nehmotná aktiva, vytváří pojišťovna RSZ ve výši rozdílu mezi minimální hodnotou pojistných závazků a rezervou na životní pojištění sníženou o odpovídající nesplacené pořizovací náklady a o odpovídající nehmotná aktiva.

Změnu stavu této rezervy Společnost vykazuje v položce II.6.b) ve výkazu zisku a ztráty.

Rezerva na závazky Kanceláře

Rezerva na závazky České kanceláře pojistitelů (dále jen „Kancelář“) je Společností tvořena na krytí proporcionálního podílu na závazcích Kanceláře sloužících zejména ke krytí deficitu prostředků rezerv zákonného pojištění a k příspěvkům do garančního fondu Kanceláře. Rezerva na závazky Kanceláře se tvoří na základě údajů známých Společnosti k rozvahovému dni. Výše závazku Společnosti se proporcionálně mění v návaznosti na výši jejího tržního podílu, dále pak zejména na odhadu deficitu prostředků rezerv zákonného pojištění.

Rezerva na kreditní riziko vůči ziskatelům

Vzhledem k nové právní úpravě (novela zákona o pojišťovacích zprostředkovatelích), která zavádí pětileté období ručení zprostředkovatele za sjednanou smlouvu svými provizemi, je tvořena rezerva na kreditní riziko vůči ziskatelům. Rezerva reflektuje riziko nevrácení nezasloužené provize od ziskatele z důvodu jeho insolvence.

(n) Rezerva u životního pojištění, kde jsou nositelem investičního rizika pojistníci

Technická rezerva u životního pojištění, kde jsou nositelem investičního rizika pojistníci, je určena na krytí závazků pojišťovny vůči pojistníkům a pojištěným u těch odvětví životních pojištění, kdy na základě pojistné smlouvy investiční riziko nesou pojistníci.

Výše rezervy se stanoví jako souhrn závazků vůči pojistníkům ve výši hodnoty jejich podílů na umístěných prostředcích pojistného z jednotlivých smluv životních pojištění, a to podle zásad obsažených v pojistných smlouvách.

Jestliže životní pojištění, kdy riziko z investic nese pojistník, obsahuje i plnění ve sjednané výši, tvoří se na toto plnění současně rezerva pojistného na životní pojištění.

(o) Hodnota zajištění na pojistně-technických rezervách

Společnost vykazuje v pasívech pojistně-technické rezervy v jejich čisté výši, tj. po zohlednění hodnoty zajištění. Výše této hodnoty je stanovena na základě ustanovení příslušných zajišťovacích smluv, způsobů zúčtování se zajistiteli a dále s přihlédnutím k principu opatrnosti.

Společnost vykazuje hodnotu zajištění na rezervě na nezasloužené pojistné, na rezervě na pojistná plnění nevyřízených pojistných událostí a na rezervě na bonusy a slevy. Zajistitelé se nepodílejí na dalších pojistně-technických rezervách.

(p) Rezervy

Rezervy jsou určeny k pokrytí závazků nebo nákladů, které jsou jasně definovány a jejichž vznik je pravděpodobný nebo jistý, ale nejistá je jejich výše nebo okamžik, ke kterému vzniknou.

Rezerva na daně

Rezerva na daně se vytváří k rozvahovému dni ve výši odhadu daňové povinnosti ze splatné daně z příjmů právnických osob. O jejím použití se účtuje v okamžiku podání daňového přiznání.

Rezerva na zaměstnanecké výhody („Employee Benefits“)

Rezerva zahrnuje k datu účetní závěrky zaslouženou část zaměstnaneckých výhod pracovníkům, které jim přísluší z titulu odchodu z funkce. V rámci matematicko-statistických metod je aplikována valorizace dle předpokládaného růstu mezd a pravděpodobnosti dožití a odchodu z funkce. K diskontování se používá bezriziková úroková míra upravená o přírůstek na riziko a neurčitost.

(q) Předepsané pojistné

Předepsané hrubé pojistné zahrnuje veškeré částky předepsané za pojistné období k datu počátku pojistného krytí (v případě investičního životního pojištění i již zaplacené) podle pojistných smluv během účetního období nezávisle na skutečnosti, zda se tyto částky předpisů mohou vztahovat zčásti k pozdějším účetním obdobím.

Společnost provozuje pojištění odpovědnosti zaměstnavatele v souladu se zákonem č. 125/1993 Sb.

Vybrané pojistné z tohoto produktu je klasifikováno jako předepsané pojistné.

(r) Náklady na pojistná plnění

Náklady na pojistná plnění (včetně pojištění dle zákona č. 125/1993 Sb.) se účtují v okamžiku likvidace pojistné události a uznání (stanovení) výše plnění. Tyto náklady zahrnují i náklady Společnosti spojené s likvidací pojistných událostí.

Náklady na pojistná plnění se snižují o regresy a jiné obdobné nároky Společnosti.

(s) Pořizovací náklady na pojistné smlouvy

Pořizovací náklady na pojistné smlouvy zahrnují všechny přímé a nepřímé náklady vzniklé v souvislosti s uzavíráním pojistných smluv.

(t) Náklady na zaměstnance, penzijní připojištění a sociální fond

Společnost přispívá svým zaměstnancům na penzijní připojištění do příspěvkově definovaných penzijních fondů a na kapitálové životní pojištění. Tyto příspěvky jsou účtovány přímo do osobních nákladů.

Společnost vytváří sociální fond na krytí sociálních potřeb zaměstnanců a zaměstnavatelského programu. V souladu s účetními předpisy platnými v České republice není přiděl do sociálního fondu vykázán ve výkazu zisku a ztráty, ale jako rozdělení zisku. Čerpání sociálního fondu rovněž není vykázáno ve výkazu zisku a ztráty, ale jako snížení fondu. Sociální fond tvoří součást vlastního kapitálu a není vykázán jako závazek.

(u) Fond zábrany škod

Na základě novely zákona č. 168/1999 Sb., o pojištění odpovědnosti z provozu vozidla, která nabyla účinnosti dne 1. ledna 2015, je pojišťovna povinna dle § 23a odst. 2 odvádět do fondu zábrany škod nejméně 3 % z ročního přijatého pojistného z pojištění odpovědnosti za každý kalendářní rok.

(v) Rozdělení společných položek mezi životní a neživotní pojištění

Společnost účtuje o společných položkách životního a neživotního pojištění metodou dle vyhlášky 502/2002 Sb. Tato metoda spočívá v členění jednotlivých položek podle toho, ke kterému pojistnému odvětví se vztahují. U položek, které nejsou přímo přiřaditelné, používá Společnost metodu odvozenou z interní analýzy pracnosti a ostatních interně stanovených rozdělovacích klíčů.

Náklady a výnosy z investic

Náklady a výnosy ze složek z investic náležejících pojistným odvětvím životního pojištění jsou zaúčtovány na technický účet životního pojištění.

Ostatní náklady a výnosy z investic, které nesouvisí s životním pojištěním, jsou prvotně zaúčtovány na netechnický účet a následně převedeny na technický účet neživotního pojištění.

Ostatní náklady a výnosy

Během účetního období jsou jednoznačně přiřaditelné náklady a výnosy účtovány přímo na věcně příslušný technický účet životního a neživotního pojištění nebo netechnický účet. Náklady a výnosy, které není možné jednoznačně přiřadit, jsou primárně zaúčtovány na netechnický účet a následně převedeny na technický účet životního či neživotního pojištění a dále pak na věcně příslušný technický účet správní režie, pořizovacích nákladů, nákladů na likvidaci, případně nákladů na investice. Tímto způsobem nejsou převedeny daně, poplatky a ostatní náklady přímo nesouvisející s pojištěním a zajištěním.

(w) Přepočty cizích měn

Transakce prováděné během roku jsou přepočteny kurzem devizového trhu vyhlášeným ČNB, který je platný ke dni vzniku účetního případu, případně kurzem, za jaký byla transakce realizována.

Aktiva a pasiva v zahraniční měně jsou k rozvahovému dni přepočítána dle oficiálního kurzu ČNB, platného k danému dni. Pokud nebylo výše uvedeno jinak, účtují se kurzové zisky a ztráty výsledkově.

(x) Konsolidace

V souladu s ustanovením § 38 vyhlášky 502/2002 Sb. je účetní závěrka Společnosti zahrnuta do konsolidované účetní závěrky společnosti VIENNA INSURANCE GROUP AG Wiener Versicherung Gruppe se sídlem v Rakousku sestavené podle Mezinárodních standardů finančního výkaznictví. Její konsolidovaná účetní závěrka bude zveřejněna v souladu s ustanovením § 22aa odst. 2c § 21a zákona o účetnictví.

I. 5. ŘÍZENÍ RIZIK

Finanční pozice a provozní výsledek Společnosti jsou ovlivněny řadou klíčových rizik, jmenovitě tržní riziko, úvěrové riziko, riziko likvidity, pojistné riziko, operační riziko, compliance riziko a solventnost, kterým Společnost čelí pomocí nastavených vnitřních procedur a postupů popsanych níže.

(a) Strategie užívání finančních nástrojů

Charakter podnikání Společnosti zahrnuje řízenou akceptaci rizik z upsaných pojistných smluv, které zahrnují finanční garance a potenciální závazky. Za účelem omezení rizik nesplnění zmíněných záruk a potenciálních závazků nakupuje Společnost finanční nástroje, které přibližně odpovídají očekávaným plněním z pojistných smluv, jejich charakteru a načasování.

Struktura investičního portfolia se řídí charakterem pojistných závazků, očekávanou výnosností každé skupiny aktiv a disponibilním kapitálem sloužícím k zachycení cenových pohybů každé skupiny aktiv.

Společnost rovněž využívá finanční nástroje k omezení měnového a úrokového rizika, nebo naopak k docílení maximálního investičního výnosu.

(b) Tržní riziko

Společnost je vystavena tržnímu riziku. Tržní riziko vzniká z otevřených pozic v úrokových sazbách, měnách, akciových produktech a nemovitostech, které podléhají všeobecným i specifickým pohybům na trhu a ze změn v proměnlivosti tržních sazeb nebo cen, jakými jsou např. úrokové sazby, úvěrové marže, měnové kurzy a ceny akcií. Představenstvo stanovuje strategii pro charakteristiku portfolia a limity akceptovatelného rizika, které jsou denně monitorovány. Investice jsou investovány podle zásady obezřetného investování v souladu s platnými právními předpisy pro pojišťovny. Investiční limity se stanovují pro jednotlivé druhy finančních investic s respektováním rizika protistrany. Použití tohoto přístupu nezabraňuje ztrátám nad rámec těchto limitů v případě významnějších pohybů trhu. V případě aktiv investičního životního pojištění nese tržní riziko výhradně pojistník.

(c) Úrokové riziko

Finanční situace a peněžní toky Společnosti jsou vystaveny riziku dopadu výkyvů aktuálních tržních úrokových sazeb. Výnosy z investic mohou v důsledku takových změn růst, ale mohou se také snižovat. Případným ztrátám Společnost zabráňuje tím, že ve své investiční strategii dbá na to, aby výnosnost investic neklesla pod úroveň technické úrokové míry. Na základě metod vyplývajících z analýzy peněžních toků Společnost sestavuje portfolia cenných papírů tak, aby jejich hodnota a struktura pokud možno odpovídala hodnotě a struktuře pasív.

(d) Měnové riziko

Aktiva a pasiva Společnosti jsou umístěna převážně v domácí měně. Společnost zajišťuje, aby čistá expozice měnového rizika byla udržována v přijatelných mezích. Měnové riziko je omezováno také pomocí finančních derivátů.

(e) Úvěrové riziko

Společnost je vystavena úvěrovému riziku, které vyplývá z neschopnosti protistrany uhradit splatné částky v plné výši. Komerční pojištění a pojištění osob se upisují primárně pomocí zprostředkovatelů. Společnost měsíčně vyhodnocuje informace o nezasloužených provizích zprostředkovatelů, aby omezila část úvěrového rizika připadajícího z jejich zapojení.

K řízení pojistného rizika Společnost využívá zajištění. Tím se však Společnost nezbavuje odpovědnosti prvotního pojistitele, a pokud by zajistitel nevyplatil pojistné plnění z jakéhokoliv důvodu, musí tak učinit sama Společnost. Společnost periodicky sleduje hodnocení finanční stability jednotlivých zajistitelů. Výběr zajistitelů se řídí podle interního seznamu, který vydává a pravidelně aktualizuje zvláštní pracovní skupina při VIG. Společnost stanovuje maximální možné cese pro jednotlivé zajistitutele v závislosti na druhu obchodu a typu zajištění smlouvy. Zajistitelé jsou rozděleni do dvou základních skupin podle druhu zajištěného obchodu a pro každou skupinu je nezbytnou podmínkou uvedení v seznamu hodnocení podle renomovaných ratingových agentur dosahující alespoň minimální požadovanou hladinu. Účast zajistitelů neuvedených v tomto seznamu může být ve výjimečných případech schválena touto pracovní skupinou, nebo vedením Společnosti, v závislosti na závažnosti daného případu.

Při výběru struktury investic Společnost vyhodnocuje bonitu protistran resp. emitentů, kterou následně pravidelně přehodnocuje. Společnost stanovuje maximální limity pro jednotlivé druhy finančních instrumentů a protistran. Společnost pravidelně (na měsíční bázi) sleduje výši pohledávek z dlužného pojistného.

(f) Riziko likvidity

Společnost je vystavena každodennímu čerpání svých dostupných peněžních zdrojů na pojistná plnění, provize, ukončené pojistky a odbytné. Riziko likvidity je riziko, že úhradu závazků nelze provést včas za vynaložení přiměřených nákladů. Společnost proto drží dostatečnou část investic v likvidních a bonitních finančních nástrojích, které slouží k pokrytí výplat pojistného plnění, provizí, ukončených smluv a odbytného. Společnost vyhodnocuje své peněžní toky na denní bázi a provádí analýzy na pravidelných týdenních poradách.

(g) Pojistné riziko

Pojistné riziko představuje možnost vzniku pojistné události a nejistotu ohledně výše souvisejícího pojistného plnění. Pojistné riziko zahrnuje následující rizika:

- ▶ riziko výskytu – pravděpodobnost, že se počet pojistných událostí bude lišit od původního očekávání;
- ▶ riziko přesnosti odhadu – pravděpodobnost, že se výše pojistného plnění bude lišit od původního očekávání;
- ▶ riziko rezerv/načasování – pravděpodobnost, že dojde ke změnám ve výši závazku pojistitele až ke konci sjednané doby pojištění.

Společnost řídí pojistné riziko zejména:

- ▶ jeho omezením využitím zajištění, jde-li o vystavení Společnosti riziku jednotlivých velkých škod a katastrof;
- ▶ použitím manažerských informačních systémů, které poskytují aktualizovaná, spolehlivá data pro posouzení aktuální výše rizik, jimž je Společnost vystavena;
- ▶ prostřednictvím obezřetného upisování rizik;
- ▶ řádným rezervováním, včetně pravidelné kontroly postačitelnosti technických rezerv.

V oblasti pasivního zajištění využívá Společnost především zajištění škodního nadměrku v kombinaci s proporcionálním zajištěním (kvóta/excedent).

(h) Operační riziko

Společnost pro účely řízení a zamezení událostem operačního rizika vyvinula, udržuje a dále rozvíjí vnitřní kontrolní systém, v jehož rámci jsou definovány a nastaveny odpovídající kontrolní mechanismy, pomocí nichž je minimalizováno zbytkové riziko. Pro identifikování, sledování a řízení operačního rizika, včetně diskuzí nad událostmi operačních rizik, zřídila Společnost Podvýbor pro operační rizika, který pravidelně reportuje aktuální expozici Výboru pro řízení rizik. Riziko je vyhodnocováno v procesu Mapování rizik, v jehož rámci jsou zaměstnanci všech útvarů identifikována všechna rizika, jimž jejich útvary čelí, jsou kvalitativně popsána ve smyslu jejich závažnosti a frekvence a jsou k nim přiřazovány kontrolní mechanismy sloužící k minimalizaci tohoto rizika. Výstupem je pak Matice rizik a kontrol (RCM).

(i) Compliance riziko

Compliance rizikem se rozumí riziko právních a regulatorních sankcí, finanční ztráty nebo ztráty reputace, kterou Společnost může utrpět v důsledku neplnění zákonných a regulatorních požadavků, pravidel souvisejících se standardy Společnosti, skupiny VIG a etickým kodexem České asociace pojišťoven. Compliance riziko je podkategorií rizika operačního. Tyto sankce a další důsledky mohou mít vliv na finanční stabilitu Společnosti. Soustavné řízení rizika Compliance je tak jednou ze základních povinností Společnosti.

Řízení Compliance rizika je zajištěno vybudováním řídicího a kontrolního prostředí zaručujícího:

- a) sledování právních a regulatorních změn,
- b) promítnutí právních a regulatorních změn do vnitropodnikových norem Společnosti,
- c) následnou kontrolu souladu výkonu činnosti s vnitropodnikovými normami a právními předpisy,
- d) sledování vzájemného souladu vnitropodnikových norem.

Držitel funkce Compliance Společnosti průběžně monitoruje připravované právní předpisy (nové právní předpisy, změny stávajících právních předpisů) a soudní judikaturu, včetně regulatorních požadavků orgánu dohledu, a vyhodnocuje jejich dopady na činnost Společnosti. Za tímto účelem vyhotovuje nejméně 12x ročně, případně i častěji dle aktuální potřeby, Compliance Informace o připravovaných změnách.

V souladu se skupinovou Compliance politikou je představenstvu Společnosti pravidelně předkládán Compliance Report (shrnuje aktivity v oblasti Compliance za předchozí kalendářní rok), Compliance Plán (souhrn aktivit plánovaných v oblasti Compliance pro následující rok), Compliance Risk Inventory Report (shrnuje výsledky Compliance Risk Analýzy).

(j) Solventnost

Regulátor se vstupem regulatorního rámce Solventnosti II v platnost stanovil v zájmu pojistníků solventnostní kapitálový požadavek s účelem zaručit schopnost Společnosti uhradit budoucí pojistná plnění. Vlastní zdroje charakterizují přebytek hodnoty aktiv pojistitele nad jeho závazky snížený o hodnotu očekávané dividendy a zvýšený o hodnotu podřízených závazků, přičemž každá položka kalkulace se stanoví v souladu s platnými pravidly. Vlastní zdroje musí přesahovat solventnostní kapitálový požadavek během celého roku.

II. DOPLŇUJÍCÍ ÚDAJE K ROZVAZE

II. 1. DLOUHODOBÝ NEHMOTNÝ MAJETEK

Dlouhodobý nehmotný majetek společnosti tvořily k 31. prosinci 2017 následující položky:

	Software	Goodwill*	Ostatní	Celkem
Pořizovací cena k 1. 1. 2017	773 674	0	389 393	4 231 865
Přrůstky	103 477	0	10 008	113 485
Úbytky	1 218	3 068 798	0	3 070 016
Pořizovací cena k 31. 12. 2017	875 933	3 068 798	399 401	1 275 334
Oprávký k 1. 1. 2017	661 443	3 068 798	381 391	4 111 632
Odpisy	52 921	0	6 852	59 773
Úbytky oprávek	1 142	3 068 798	0	3 069 940
Oprávký k 31. 12. 2017	713 222	0	388 243	1 101 465
Zůstatková cena k 1. 1. 2017	112 231	0	8 002	120 233
Zůstatková cena k 31. 12. 2017	162 711	0	11 158	173 869

* V souladu s účetními předpisy se společnost rozhodla vyřadit v průběhu roku 2017 hodnotu goodwillu z majetku.

II. 2. INVESTICE

(a) Pozemky a stavby

2017	Provozní pozemky	Provozní stavby	Neprovozní pozemky	Neprovozní stavby	Celkem
Pořizovací cena k 1. 1. 2017	220 748	2 218 500	28 905	85 763	2 553 916
Přrůstky	0	16 954	0	0	16 954
Úbytky	1 484	50 371	0	0	51 855
Pořizovací cena k 31. 12. 2017	219 264	2 185 083	28 905	85 763	2 519 015
Oprávký k 1. 1. 2017	0	998 963	0	8 798	1 007 761
Odpisy	0	47 900	0	1 880	49 780
Úbytky oprávek	0	43 996	0	0	43 996
Oprávký k 31. 12. 2017	0	1 002 867	0	10 678	1 013 545
Zůstatková cena k 1. 1. 2017	220 748	1 219 537	28 905	76 965	1 546 155
Zůstatková cena k 31. 12. 2017	219 264	1 182 216	28 905	75 085	1 505 470

Reálná hodnota	Provozní pozemky	Provozní stavby	Neprovozní pozemky	Neprovozní stavby	Celkem
2017	256 782	1 426 875	32 808	69 264	1 785 728
2016	248 067	1 446 254	31 841	69 453	1 795 615

Investice v podnikatelských seskupeních

Podíly v ovládaných osobách

2017	Podíl na základním kapitálu v %	Účetní hodnota	Požizovací cena	Reálná hodnota	Celková výše základního kapitálu	Celková výše vlastního kapitálu	Hospodář. výsledek za účetní období	Příjem z podílů na zisku
AB Modřice, a.s.**	100	10 000	10 000	9 948	10 000	9 948	-52	0
CP Solutions a.s.	100	399 033	399 033	402 461	2 000	402 461	3 581	0
KIP, a.s.	100	182 219	182 219	236 259	179 877	236 259	7 599	12 000
Main Point Karlín II., a.s.**	100	10 000	10 000	9 948	10 000	9 948	-52	0
SURPMO, a.s.	100	1 358	1 358	2 808	2 079	2 808	252	0
S-budovy, a.s.	100	45 710	45 710	76 469	70 000	76 469	794	1 296
S-správa nemovitostí, a.s.	100	1 306	1 306	14 893	2 000	14 893	4 378	1 384
Benefta, a.s.	100	17 000	17 000	15 237	12 665	15 237	2 341	764
Česká podnikatelská pojišťovna, a.s., Vienna Insurance Group*	100	3 696 340	3 696 340	3 696 340	1 000 000	2 602 212	485 978	356 200
Global Expert, s.r.o.	70	140	140	13 252	200	18 931	12 057	533
KAPITOL pojišťovací a finanční poradenství, a.s.*	70	203 745	203 745	203 745	20 000	83 497	1 570	0
AIS Servis, s.r.o.*	70	108 175	108 175	108 175	7 400	52 765	9 343	0
VIG ND, a.s.	88,29	2 098 831	2 430 899	2 098 070	2 391 000	2 376 355	32 043	29 043
VIG RE zajišťovna, a.s.**	10	315 130	315 130	438 506	3 150 000	4 331 934	537 062	38 966
Pojišťovna České spořitelny, a.s., Vienna Insurance Group*	5	501 296	501 296	501 296	1 900 100	4 060 289	1 088 574	36 957
VIG FUND, a.s.**	16,7	689 472	712 700	711 846	3 734	4 026 994	176 121	18 214
Celkem	N/A	8 279 755	8 635 051	8 539 253	N/A	N/A	N/A	495 357

* Není objektivně možné stanovit reálnou hodnotu, proto je reálná hodnota rovna pořizovací ceně.

** Údaje vychází z neauditované účetní závěrky k 31. prosinci 2017.

Společnost prodala 30% účast ve společnosti Global Expert, s.r.o., své dceřiné společnosti Česká podnikatelská pojišťovna, a.s., Vienna Insurance Group, s účinností k datu 11. prosince 2017.

Společnosti uvedeny výše, u kterých má Společnost podíl na základním kapitálu menší než 20 %, jsou považovány za ovládané osoby jednáním ve shodě s ostatními společnostmi skupiny VIG.

2016	Podíl na základním kapitálu v %	Účetní hodnota	Požizovací cena	Reálná hodnota	Celková výše základního kapitálu	Celková výše vlastního kapitálu	Hospodář. výsledek za účetní období	Příjem z podílů na zisku
KIP, a.s.	100	182 219	182 219	240 660	179 877	240 660	7 591	7 000
SURPMO, a.s.	100	1 358	1 358	2 561	2 079	2 561	185	0
S-budovy, a.s.	100	45 710	45 710	76 971	70 000	76 971	1 340	1 100
S-správa nemovitostí, a.s.	100	1 306	1 306	12 091	2 000	12 091	1 628	2 850
Benefita, a.s.	100	17 000	17 000	13 660	12 665	13 660	899	0
Global Expert, s.r.o.	100	200	200	10 406	200	10 406	3 127	1 000
Česká podnikatelská pojišťovna, a.s., Vienna Insurance Group*	100	3 696 340	3 696 340	3 696 340	1 000 000	2 481 880	440 636	388 000
KAPITOL pojišťovací a finanční poradenství, a.s.*	70	203 745	203 745	203 745	20 000	82 274	8 339	4 200
AIS Servis, s.r.o.*	70	108 175	108 175	108 175	7 400	44 489	18 663	20 919
VIG ND, a.s.***	88,29	2 098 831	2 430 899	2 098 831	2 391 000	2 377 217	32 895	11 402
VIG RE zajišťovna, a.s.**	10	250 000	250 000	375 025	2 500 000	3 750 248	460 125	43 475
Pojišťovna České spořitelny, a.s., Vienna Insurance Group*	5	501 296	501 296	501 296	1 900 100	3 848 076	1 030 569	28 405
VIG FUND, a.s.**	16,7	729 425	712 700	731 529	3 425	4 117 570	166 785	13 925
Celkem	N/A	7 835 605	8 150 948	8 071 290	N/A	N/A	N/A	527 289

* Není objektivně možné stanovit reálnou hodnotu, proto je reálná hodnota rovna pořizovací ceně.

** Údaje vychází z neauditované účetní závěrky k 31. prosinci 2016.

*** Společnost ke konci roku 2016 provedla trvalé snížení hodnoty investice na reálnou hodnotu s ohledem na snížení nájmu budovy ve vlastnictví VIG ND, a.s., které se promítlo do snížení její reálné hodnoty. Snížení hodnoty investice je relevantní i v roce 2017.

Společnosti uvedeny výše, u kterých má Společnost podíl na základním kapitálu menší než 20 %, jsou považovány za ovládané osoby jednáním ve shodě s ostatními společnostmi skupiny VIG.

Podíly s podstatným vlivem

2017	Podíl na základním kapitálu v %	Požizovací cena	Reálná hodnota	Celková výše základního kapitálu	Celková výše vlastního kapitálu	Hospodář. výsledek za účetní období	Příjem z dividend / podíl na zisku
GLOBAL ASSISTANCE a.s.	40	74 262	74 262*	10 000	106 885	49 096	17 774
Celkem	N/A	74 262	74 262	N/A	N/A	N/A	17 774

* Není objektivně možné stanovit reálnou hodnotu, proto je reálná hodnota rovna pořizovací ceně.

2016	Podíl na základním kapitálu v %	Požizovací cena	Reálná hodnota	Celková výše základního kapitálu	Celková výše vlastního kapitálu	Hospodář. výsledek za účetní období	Příjem z dividend / podíl na zisku
GLOBAL ASSISTANCE a.s.	40	74 262	74 262*	10 000	102 223	52 275	21 844
Celkem	N/A	74 262	74 262	N/A	N/A	N/A	21 844

* Není objektivně možné stanovit reálnou hodnotu, proto je reálná hodnota rovna pořizovací ceně.

Dluhové cenné papíry vydané osobami, ve kterých má účetní jednotka rozhodující nebo podstatný vliv a zápůjčky a úvěry

	Reálná hodnota		Amortizovaná hodnota		Pořizovací cena	
	2017	2016	2017	2016	2017	2016
Poskytnuté úvěry (ovládané osoby)	774 432	197 999	774 432	197 999	768 506	197 505
Celkem	774 432	197 999	774 432	197 999	768 506	197 505

(b) Akcie a ostatní cenné papíry s proměnlivým výnosem, ostatní podíly

	Reálná hodnota		Pořizovací cena	
	2017	2016	2017	2016
Ostatní				
Kotované na burze v ČR	49 668	39 288	32 209	32 209
Kotované na jiném trhu CP	2 066 164	2 526 013	1 945 896	2 312 874
Nekotované	3 241 760	2 998 868	3 388 223	3 221 066
Celkem	5 357 592	5 563 739	5 366 328	5 566 149

(c) Dluhové cenné papíry oceňované reálnou hodnotou proti účtům nákladů a výnosů a realizovatelné cenné papíry

	Reálná hodnota		Pořizovací cena	
	2017	2016	2017	2016
Vydané finančními institucemi				
Kotované na burze v ČR	251 430	464 623	249 201	393 241
Kotované na jiném trhu CP	508 940	374 746	503 782	368 984
Nekotované	97 784	222 405	102 100	225 000
Vydané nefinančními institucemi				
Kotované na burze v ČR	112 659	50 603	109 805	49 805
Kotované na jiném trhu CP	227 563	238 281	231 076	231 076
Vydané vládním sektorem				
Kotované na burze v ČR	102 577	105 153	103 879	103 879
Kotované na jiném trhu CP	26 351	26 828	29 848	29 848
Ostatní				
Kotované na burze v ČR	466 238	504 825	499 460	505 938
Kotované na jiném trhu CP	438 041	410 820	426 862	401 775
Celkem	2 231 583	2 398 284	2 256 013	2 309 545

(d) Cenné papíry držené do splatnosti

	Reálná hodnota		Amortizovaná hodnota		Pořizovací cena	
	2017	2016	2017	2016	2017	2016
Vydané finančními institucemi						
Kotované na jiném trhu CP	321 817	342 999	272 599	272 591	269 907	269 907
Vydané nefinančními institucemi						
Kotované na jiném trhu CP	88 598	93 483	83 440	83 870	83 850	83 850
Vydané vládním sektorem						
Kotované na burze v ČR	38 468 100	43 291 854	33 993 162	34 090 821	33 449 194	33 403 002
Ostatní						
Kotované na burze v ČR	1 912 065	2 623 940	1 838 152	2 377 744	1 914 668	2 464 836
Nekotované		198 526		192 030		204 218
Celkem	40 790 580	46 550 803	36 187 353	37 017 056	35 717 619	36 425 812

(e) Depozita u finančních institucí

	Reálná hodnota		Pořizovací cena	
	2017	2016	2017	2016
Splatné do 1 roku	900 000	0	900 000	0
Celkem	900 000	0	900 000	0

(f) Ostatní investice

	Nominální hodnota / pořizovací cena		Reálná hodnota	
	2017	2016	2017	2016
Forwardy	1 631 460	1 404 304	-5 530	-19 111
Umělecká díla	71 060	71 060	150 200	150 200
Celkem	N/A	N/A	144 670	131 089

Všechny deriváty využívané společností jsou měnové a změna jejich reálné hodnoty vyplývá z vývoje úrokového diferenciálu a měnových kurzů USD a EUR vůči CZK za období od uzavření měnového zajištění do jeho přecenění na konci daného účetního období.

II. 3. INVESTICE ŽIVOTNÍHO POJIŠTĚNÍ, JE-LI NOSITELEM INVESTIČNÍHO RIZIKA POJISTNÍK

Popis	Reálná hodnota	
	2017	2016
Akcie a ostatní cenné papíry s proměnlivým výnosem	4 810 204	4 220 201
Celkem	4 810 204	4 220 201

II. 4. MĚNOVÁ STRUKTURA INVESTIC

2017	Cenné papíry s proměnlivým výnosem	Cenné papíry s pevným výnosem	Depozita a další investice	Cenné papíry, je-li nositelem investičního rizika pojistník
	2017	2017	2017	2017
CZK	3 230 101	38 229 983	10 890 949	3 198 803
EUR	425 388	137 801	712 700	1 611 401
GBP	35 813	0	0	0
USD	1 666 290	0	0	0
PLN	0	51 152	0	0
Celkem	5 357 592	38 418 936	11 603 649	4 810 204

2016	Cenné papíry s proměnlivým výnosem	Cenné papíry s pevným výnosem	Depozita a další investice	Cenné papíry, je-li nositelem investičního rizika pojistník
	2016	2016	2016	2016
CZK	2 962 366	39 233 811	8 983 744	2 862 140
EUR	1 072 872	154 702	729 426	1 358 061
GBP	45 266	0	0	0
USD	1 483 235	0	0	0
PLN	0	26 828	0	0
Celkem	5 563 739	39 415 341	9 713 170	4 220 201

II. 5. POHLEDÁVKY

31. prosince 2017	Pojistníci	Pojišťovací zprostředkovatelé	Pohledávky z operací zajištění	Ostatní pohledávky	Celkem
Ve splatnosti	194 340	2 614	5 905	328 179	531 038
Po splatnosti	1 675 691	11 192	0	3 182	1 690 065
Celkem	1 870 031	13 806	5 905	331 361	2 221 103
Výše opravné položky	- 426 134	- 4 772	0	- 3 182	- 434 088
Čistá výše celkem	1 443 897	9 034	5 905	328 179	1 787 015

31. prosince 2016	Pojistníci	Pojišťovací zprostředkovatelé	Pohledávky z operací zajištění	Ostatní pohledávky	Celkem
Ve splatnosti	205 377	1 256	29 950	307 605	544 188
Po splatnosti	1 580 012	17 090	0	3 248	1 600 350
Celkem	1 785 389	18 346	29 950	310 853	2 144 538
Výše opravné položky	-495 811	-7 307	0	-3 249	-506 367
Čistá výše celkem	1 289 578	11 039	29 950	307 604	1 638 171

Pohledávky po splatnosti více jak 5 let nebyly v letech 2017 a 2016 evidovány.

Ostatní pohledávky

	2017	2016
Pohledávky za podniky ve skupině	57 379	41 441
Odložená daňová pohledávka	21 082	72 453
Zaplacené zálohy na daň z příjmů	143 776	59 824
Ostatní poskytnuté zálohy	101 917	112 585
Ostatní pohledávky	4 025	21 301
Ostatní pohledávky celkem	328 179	307 604

Zaplacené zálohy na daň z příjmu jsou sníženy o rezervu na daň ve výši 238 117 tis. Kč (2016: 362 444 tis. Kč).

II. 6. OSTATNÍ AKTIVA

Dlouhodobý hmotný majetek

	Celkem
Pořizovací cena k 1. 1. 2017	827 616
Přírůstky	124 877
Úbytky	38 561
Pořizovací cena k 31. 12. 2017	913 932
Oprávký k 1. 1. 2017	493 883
Odpisy	96 843
Úbytky oprávek	37 769
Oprávký k 31. 12. 2017	552 957
Zůstatková cena k 1. 1. 2017	333 733
Zůstatková cena k 31. 12. 2017	360 975

II. 7. PŘECHODNÉ ÚČTY AKTIV

Odložené pořizovací náklady na pojistné smlouvy v životním pojištění	2017	2016
Tradiční životní pojištění	24 015	3 286
Investiční životní pojištění	1 974 394	2 332 283
Celkem	1 998 409	2 335 569

Ostatní přechodné účty aktiv	2017	2016
Dohadné položky ze zajištění	313 812	354 312
Dohadné položky ostatní	52 658	90 033
Akumulovaný dluh	2 438 612	2 183 938
Ostatní	93 324	108 831
Celkem	2 898 406	2 737 114

Dohadné položky ze zajištění

V položce dohadné položky ze zajištění Společnost vykazuje odhad příslušné ziskové provize z podílu zajistitelů na odhadu předepsaného pojistného a neodsouhlasené pohledávky se zajistiteli za 4. čtvrtletí daného roku.

II. 8. VLASTNÍ KAPITÁL

(a) Základní kapitál

Druh cenného papíru	Jmenovitá hodnota v tis. Kč	Počet kusů cenných papírů	Celkový objem v tis. Kč
Kmenové akcie plně splacené	100	14 998	1 499 800
Kmenové akcie v nominální hodnotě	94,1	1	94
Kmenové akcie v nominální hodnotě 29 500 Kč, plně splacené	29,5	1	30
Kmenové akcie v nominální hodnotě 76 400 Kč, plně splacené	76,4	1	76
Prioritní akcie v nominální hodnotě 100 000 Kč, plně splacené	100	15 000	1 500 000
Celkem		30 001	3 000 000

Výše základního kapitálu společnosti je v souladu s požadavky zákona o pojišťovnictví s ohledem na pojistná odvětví, ve kterých společnost oprávněně podniká.

(b) Ostatní kapitálové fondy

Ostatní kapitálové fondy se skládají z dodatečného vkladu akcionáře a výsledku dříve provedených fúzí.

	2017	2016
Zůstatek z přecenění investic před zohledněním úprav z titulu změny legislativy	0	129 900
Odúčtování salda oceňovacích rozdílů z přecenění investic z titulu změny legislativy	0	-128 274
Odúčtování odložené daně z přecenění investic z titulu změny legislativy	0	-1 626
Zůstatek k 1. 1.	792 404	792 404
Změna reálné hodnoty investic	0	0
Změna odložené daně	0	0
Zůstatek k 31. 12.	792 404	792 404

(c) Plánované rozdělení zisku vytvořeného v běžném období

Zisk běžného období	1 932 826
Příděl do sociálního fondu	55 047
Nerozdělený zisk minulých účetních období – čerpání	- 80 366
Výplata podílu na zisku	1 958 145
Celkem	1 932 826

II. 9. TECHNICKÉ REZERVY

(a) Rezerva na nezasloužené pojistné (hrubá výše)

	2017	2016
Neživotní pojištění	5 479 643	5 224 729
Životní pojištění	190 126	203 089
Celkem	5 669 769	5 427 818

(b) Rezerva na pojistná plnění nevyřízených pojistných událostí

Rezerva na pojistná plnění nevyřízených pojistných událostí ke konci účetního období je tvořena následovně:

	2017	2016
RBNS	12 411 116	12 610 064
IBNR	2 414 288	2 477 913
Celkem	14 825 404	15 087 977

Výsledek likvidace pojistných událostí

Rozdíl mezi výší rezervy na pojistná plnění nevyřízených pojistných událostí vytvořené k 31. prosinci 2016, platbami v průběhu roku 2017 (které se týkaly pojistných událostí zohledněných v této rezervě)

a zbytkovou výší této rezervy k 31. prosinci 2017 představuje výsledek likvidace pojistných událostí.

Jeho hrubá výše je uvedena v následujícím přehledu

Pojistné odvětví	2017	2016
Pojištění motorových vozidel – odpovědnosti	1 098 612	935 729
Pojištění motorových vozidel – ostatní druhy	- 53 954	10 693
Pojištění proti požáru a jiným majetkovým škodám	- 89 865	194 118
Pojištění odpovědnosti za újmu	308 640	342 207
Ostatní	370 720	328 968
Celkem	1 634 153	1 811 715

Rezerva na pojištění plnění nevyřízených pojistných událostí vyplácená formou rent

Hrubá výše rezervy na pojištění plnění nevyřízených pojistných událostí z pojištění odpovědnosti odpovídající závazkům z rent z nahlášených škod činila po diskontování 2 681 816 tis. Kč (2016: 2 861 466 tis. Kč).

Při výpočtu rezervy na pojištění plnění nevyřízených pojistných událostí vyplácená formou rent z odpovědnostních pojištění / povinně smluvního pojištění odpovědnosti z provozu vozidel společnost použila pro budoucí roky míry valorizace mezd a invalidního důchodu ve výši podle metodiky Kanceláře ze dne 1. června 2017 (zlomová metoda). Rezerva byla dále diskontována 1 %.

(c) Rezerva na bonusy a slevy (hrubá výše)

Pojistné odvětví	2017	2016
Neživotní pojištění	240 661	299 178
Životní pojištění	254 733	277 238
Celkem	495 394	576 416

(d) Ostatní technické rezervy (hrubá výše)

	Počáteční zůstatek	Tvorba	Čerpání	Konečný zůstatek
Rezerva na splnění závazků z použité technické úrokové míry	2 535 480	547 421	0	3 082 901
Rezerva pojistného neživotních pojištění	1 855	0	252	1 603
Rezerva na závazky Kanceláře	455 364	0	103 536	351 828
Rezerva na kreditní riziko	0	29 309	0	29 309
Celkem	2 992 699	576 730	103 788	3 465 641

Rezerva na splnění závazků z použité technické úrokové míry

Přehled	2017	2016
Důchodové pojištění	2 939 183	2 408 493
Vkladové pojištění	143 718	126 987
Celkem	3 082 901	2 535 480

II. 10. REZERVY

Druh rezervy	Počáteční zůstatek	Tvorba	Čerpání	Konečný zůstatek
Rezerva na penzijní a podobné závazky	81 044	4 494	0	85 538
Ostatní rezervy	3 965	2 782	3 765	2 982
Celkem	85 009	7 276	3 765	88 520

II. 11. ZÁVAZKY

(a) Podřízená pasiva

Podřízený dluh je na dobu neurčitou s výpovědní dobou 5 let. Výše jistiny podřízeného dluhu k 31. prosinci 2017 byla 550 000 tis. Kč (2016: 550 000 tis. Kč) a výše alikvotního úrokového nákladu byla 7 001 tis. Kč (2016: 6 982 tis. Kč).

(b) Věřitelé

31. prosince 2017	Závazky vůči pojistníkům	Závazky vůči zprostředkovatelům	Závazky z operací zajištění	Ostatní závazky	Celkem
Celkem	2 181 959	127 612	1 808	570 242	2 881 621

31. prosince 2016	Závazky vůči pojistníkům	Závazky vůči zprostředkovatelům	Závazky z operací zajištění	Ostatní závazky	Celkem
Celkem	1 822 033	130 502	6 966	1 026 769	2 986 270

Veškeré závazky jsou krátkodobého charakteru.

(c) Závazky ze sociálního zabezpečení a zdravotního pojištění

Závazky ze sociálního zabezpečení a zdravotního pojištění činí 71 736 tis. Kč (2016: 64 778 tis. Kč), ze kterých 46 768 tis. Kč (2016: 42 962 tis. Kč) představují závazky ze sociálního zabezpečení a 24 968 tis. Kč (2016: 21 816 tis. Kč) představují závazky ze zdravotního pojištění. Žádné z těchto závazků nejsou po splatnosti.

(d) Stát – daňové závazky a dotace

Daňové závazky činí 62 812 tis. Kč (2016: 91 552 tis. Kč). Žádné z těchto závazků nejsou po splatnosti.

(e) Závazky a pohledávky z pasivního zajištění

Společnost vykazuje aktivní saldo závazků a pohledávek vůči zajistitelům ve výši 4 097 tis. Kč (2016: 22 984 tis. Kč).

II. 12. PŘECHODNÉ ÚČTY PASIV

	2017	2016
Předplatky pojistného	349 816	348 827
Časové rozlišení provizí ze zajištění	182 974	170 636
Dohadné položky na provize	134 197	110 695
Dohadné položky ze zajištění	502 228	268 519
Dohadné položky k režijním nákladům	397 408	557 480
Dohadná položka na příspěvek do fondu zábrany škod	10 829	9 037
Ostatní	3 318	4 394
Celkem	1 580 770	1 469 588

II. 13. POHLEDÁVKY A ZÁVAZKY VŮČI PODNIKŮM VE SKUPINĚ

Pohledávky	2017	2016
Pohledávky ze zajištění	5 021 655	5 123 025
Jiné pohledávky	858 544	348 993
Pohledávky celkem	5 880 199	5 472 018
Závazky	2017	2016
Závazky ze zajištění	4 096 207	4 098 767
Podřízený dluh	557 001	556 982
Jiné závazky	468 512	990 691
Závazky celkem	5 121 720	5 646 440

Pohledávky ze zajištění jsou vykázány včetně zajistných aktiv ve výši 4 925 956 tis. Kč (2016: 4 874 640 tis. Kč).

Závazky ze zajištění zahrnují zajistné depozitum ve výši 3 762 091 tis. Kč (2016: 3 826 133 tis. Kč).

III. DOPLŇUJÍCÍ ÚDAJE K VÝKAZU ZISKU A ZTRÁTY

III. 1. NEŽIVOTNÍ POJIŠTĚNÍ

Přehled o neživotním pojištění v letech 2017 a 2016 je členěn podle následujících skupin pojištění

	Pojistná odvětví	Rok	Předepsané pojistné v hrubé výši	Zasloužené pojistné v hrubé výši	Náklady na pojistná plnění v hrubé výši	Provozní výdaje v hrubé výši	Výsledek ze zajištění
Přímé pojištění	Úrazu a nemoci	2017	188 812	191 966	81 670	50 435	7 582
		2016	192 784	196 344	47 564	52 933	34 748
	Motorových vozidel – ostatní druhy	2017	4 597 086	4 521 305	3 592 715	1 227 966	26 041
		2016	4 362 705	4 252 886	3 306 510	1 197 867	22 685
	Proti požáru a jiným majetkovým škodám	2017	6 004 207	5 927 171	2 900 630	1 603 832	944 238
		2016	5 697 067	5 641 967	2 210 773	1 564 243	881 960
	Motorových vozidel – odpovědnosti	2017	4 595 396	4 539 024	2 478 866	1 227 513	430 150
		2016	4 459 947	4 405 437	2 699 080	1 224 567	71 746
	Odpovědnosti za škody	2017	2 858 289	2 809 089	1 675 817	763 501	372 132
		2016	2 753 613	2 689 774	1 514 572	756 060	208 332
	Zákonné pojištění odpovědnosti	2017	6 107 332	6 107 332	4 077 640	244 293	0
		2016	5 711 080	5 711 080	4 061 967	228 443	0
Přijaté zajištění	2017	569 891	570 212	319 608	152 228	16 348	
	2016	496 043	494 029	152 474	136 198	107 517	
Celkem	2017	24 921 013	24 666 099	15 126 946	5 269 768	1 796 491	
	2016	23 673 239	23 391 517	13 992 940	5 160 311	1 326 988	

III. 2. ŽIVOTNÍ POJIŠTĚNÍ

Hrubá výše předepsaného pojistného v oblasti životního pojištění:

	2017	2016
Individuální pojistné	7 892 703	8 634 231
Pojistné ze smluv kolektivního pojištění	28 211	23 923
Celkem	7 920 914	8 658 154
Běžné pojistné	6 665 164	6 583 119
Jednorázové pojistné	1 255 750	2 075 035
Celkem	7 920 914	8 658 154
Pojistné ze smluv bez bonusů	42 608	40 643
Pojistné ze smluv s bonusy	1 706 960	2 329 318
Pojistné ze smluv, u nichž je nositelem investičního rizika pojistník	6 171 346	6 288 193
Celkem	7 920 914	8 658 154
Výsledek ze zajištění	-31 599	-5 234

III. 3. CELKOVÁ VÝŠE HRUBÉHO PŘEDEPSANÉHO POJISTNÉHO PODLE ZEMÍ

Veškeré předepsané pojistné na životní a neživotní pojištění plyne ze smluv uzavřených na území České republiky.

III. 4. POJISTNÉ BONUSY A SLEVY

Společnost poskytla na základě pojistných podmínek a pojistných smluv následující pojistné bonusy a slevy, které byly nebo budou vyplaceny:

	2017	2016	
Hrubá výše	Neživotní pojištění	475 042	503 407
	Životní pojištění	-22 234	33 577
Hrubá výše celkem	452 808	536 984	
Hodnota zajištění (neživotní pojištění)	-44 735	5 534	
Čistá výše celkem	408 073	542 518	

III. 5. PROVIZE A OSTATNÍ POŘIZOVACÍ NÁKLADY NA POJISTNÉ SMLOUVY

	2017			2016			
	Neživotní pojištění	Životní pojištění	Celkem	Neživotní pojištění	Životní pojištění	Celkem	
Provize	Pořizovací	1 505 225	1 122 098	2 627 323	1 571 952	1 365 364	2 937 316
	Následné	1 363 594	0	1 363 594	1 281 258	0	1 281 258
Celkem provize	2 868 819	1 122 098	3 990 917	2 853 210	1 365 364	4 218 574	
Ostatní pořizovací náklady	1 723 676	523 477	2 247 153	1 624 478	549 788	2 174 266	
Změna odložených pořizovacích nákladů	-63 788	337 160	273 372	-73 542	223 250	149 708	
Celkové pořizovací náklady	4 528 707	1 982 735	6 511 442	4 404 145	2 138 402	6 542 547	

Následné provize se vyplácí za péči o klienta a mají tedy charakter provize udržovací. Ostatní pořizovací náklady obsahují zejména náklady na mzdy, propagaci, reklamu a další administrativní náklady spojené se vznikem pojistných smluv.

III. 6. SPRÁVNÍ REŽIE

	2017	2016
Osobní náklady (mzdy, soc. a zdrav. poj.)	1 072 135	1 000 414
IT náklady, včetně odpisů IT majetku	368 362	624 383
Náklady spojené s provozem budov	232 861	228 549
Spoje (telefony + poštovné)	54 859	54 687
Ostatní služby	8 505	18 564
Náklady na firemní vozidla, včetně jejich odpisů	15 415	14 067
Materiál	10 979	10 636
Pojištění	20 450	23 177
Bankovní poplatky	24 869	22 983
Poradenství	84 582	54 438
Reprezentace a dary	45 332	39 666
Odpisy ostatního majetku	11 697	3 519
Vzdělávání	16 300	17 736
Cestovné	11 593	13 934
Outsourcing	-149 524	-144 174
Ostatní finanční náklady	8 392	10 049
Ostatní	-904	33 918
Správní náklady celkem před alokací	1 835 903	2 026 546
Realokace do pořizovacích nákladů	-329 532	-452 112
Realokace do nákladů na likvidaci	-513 440	-464 970
Realokace do nákladů na investice	-29 312	-94 493
Správní náklady celkem	963 619	1 014 971

III. 7. OSTATNÍ TECHNICKÉ NÁKLADY A VÝNOSY

	2017	2016	
Neživot. pojištění	Ostatní technické náklady	2 533 904	2 673 744
	Ostatní technické výnosy	-596 589	-1 155 137
Saldo – neživotní pojištění (+ náklad / - výnos)		1 937 315	1 518 607
Životní pojištění	Ostatní technické náklady	102 272	234 433
	Ostatní technické výnosy	-376 493	-453 595
Saldo – životní pojištění (+ náklad / - výnos)		-274 221	-219 162

Saldo ostatních technických nákladů a výnosů v neživotním pojištění je tvořeno následujícími položkami:

	2017	2016
Tvorba (+) / Rozpuštění (-) opravných položek k pohledávkám	-32 650	6 366
Odpisy (+) / Úhrady po odpisu (-) k pohledávkám	63 433	12 578
Zákonné pojištění odpovědnosti – odvod do státního rozpočtu	1 785 398	1 420 671
Kurzové ztráty (+) / zisky (-)	-7 505	0
Příspěvek do fondu zábrany škod	187 596	134 215
Delegované pojistné události	-21 790	-19 875
Ostatní	-37 167	-35 347
Saldo ostatních technických nákladů a výnosů	1 937 315	1 518 607

Saldo ostatních technických nákladů a výnosů v životním pojištění je tvořeno následujícími položkami:

	2017	2016
Tvorba (+) / Rozpuštění (-) opravných položek k pohledávkám	-39 563	-14 032
Odpisy (+) / Úhrady po odpisu (-) k pohledávkám	42 386	24 492
Akumulovaný dluh	-254 674	-203 975
Kurzové ztráty (+)/zisky (-)	-2 018	-2 422
Ostatní	-20 352	-23 225
Saldo ostatních technických nákladů a výnosů	-274 221	-219 162

Zajišťitel se nepodílí na ostatních technických nákladech a výnosech Společnosti.

III. 8. OSTATNÍ NÁKLADY A VÝNOSY

	2017	2016
Nech. účet	Ostatní náklady	76 890
	Ostatní výnosy	-31 399
Saldo ostatních nákladů a výnosů (+ náklad / - výnos)		45 491

Saldo ostatních nákladů a výnosů je tvořeno následujícími položkami:

	2017	2016
Tvorba (+) / Rozpuštění (-) ost. rezerv a opravných pol. k pohledávkám	3 445	-9 586
Odpisy (+) / Úhrady po odpisu (-) k pohledávkám	26	341
Zákonné pojištění	2 932	3 305
Spolupráce s Penzijní společností České spořitelny	-8 881	-14 131
Příspěvky ČKP	25 707	23 839
Ostatní	4 871	41 723
Saldo ostatních nákladů a výnosů	28 100	45 491

Vývoj ostatních nákladů a výnosů je primárně ovlivněn změnou rozsahu prováděného zprostředkování finančních služeb.

III. 9. ZAMĚSTNANCI A VEDOUcí PRACOVNÍCI

Průměrný přepočtený počet zaměstnanců a vedoucích pracovníků a odměny za rok 2017 a 2016:

2017	Průměrný přepočtený počet zaměstnanců	Mzdové náklady	Soc. a zdrav. pojištění	Ostatní náklady
Zaměstnanci	3 690	1 240 988	384 717	136 585
Vedoucí pracovníci	31	554 431	136 942	0
Celkem	3 721	1 795 419	521 659	136 585

2016	Průměrný přepočtený počet zaměstnanců	Mzdové náklady	Soc. a zdrav. pojištění	Ostatní náklady
Zaměstnanci	3 604	1 610 181	456 116	109 165
Vedoucí pracovníci	29	110 907	21 927	0
Celkem	3 633	1 721 088	478 043	109 165

- ▶ Osobní náklady (mzdové náklady, soc. a zdrav. pojištění, ostatní náklady) na zaměstnance administrativy jsou vykázány ve správní režii.
- ▶ Osobní náklady na zaměstnance sjednávající pojištění jsou vykázány v pořizovacích nákladech na pojistné smlouvy a v roce 2017 činily 1 244 943 tis. Kč (2016: 1 198 716 tis. Kč).

(a) Odměňování členů statutárních, řídicích a dozorčích orgánů

Za účetní období 2017 a 2016 byly vyplaceny následující peněžní a nepeněžní odměny členům statutárních, řídicích a dozorčích orgánů:

	2017	2016
Členové představenstva	63 029	56 764
Členové dozorčí rady	6 737	6 309
Odměny celkem	69 766	63 073

(b) Půjčky, ostatní pohledávky a zálohy poskytnuté současným členům správních, řídicích a dozorčích orgánů

V roce 2017 ani v roce 2016 společnost nevykazovala žádné pohledávky vůči členům představenstva a dozorčí rady z titulu poskytnutých půjček nebo záloh.

(c) Informace o odměnách statutárním auditorům

Informace o odměně auditorské společnosti jsou uvedeny v příloze konsolidované účetní závěrky mateřské společnosti VIENNA INSURANCE GROUP AG Wiener Versicherung Gruppe.

Auditorská společnost poskytla společnosti a podnikům, které ovládá, v průběhu roku 2017 neauditní služby ve výši 1 667 tis. Kč. Tyto služby představovaly zejména služby z oblasti daňového poradenství, odborných školení, analýz klientské báze a ostatních ověřovacích služeb.

III. 10. Převody výnosů z investic mezi technickým účtem neživotního pojištění a netechnickým účtem

Celková výše výnosů z investic, které byly převedeny mezi technickým účtem neživotního pojištění a netechnickým účtem na základě klíče uvedeného v bodě I. 4. (v) činila ke dni účetní závěrky 1 171 003 tis. Kč (2016: 879 985 tis. Kč).

III. 11. Výsledek netechnického účtu

Výsledek netechnického účtu před zdaněním činil k 31. prosinci 2017 -28 100 tis. Kč (2016: -45 491 tis. Kč).

III. 12. ZISK PŘED ZDANĚNÍM

Zisk před zdaněním činil k 31. prosinci 2017 2 216 346 tis. Kč (2016: 2 144 980 tis. Kč).

III. 13. Daně

(a) Daň z příjmů ve výkazu zisku a ztráty

	2017	2016
Splatný daňový náklad	242 762	366 413
Odložený daňový náklad	51 371	43 192
Splatný daňový náklad – změna IBNR metody	0	-47 945
Ostatní	-12 521	-8 171
Daň z příjmů ve výkazu zisku a ztráty	281 612	353 489

(b) Odložené daňové pohledávky / Odložené daňové závazky

Vykázaná odložená daňová pohledávka / závazek je následující:

	2017	2016
Přechodné rozdíly z nehmotného majetku	42 111	80 982
Opravné položky a rezervy	87 062	87 463
Odpisy majetku	- 108 091	-95 993
Odložená daňová pohledávka / (závazek)	21 082	72 453

Pro výpočet odložené daně byla použita daňová sazba aktuálně známá pro období, ve kterém budou daňový závazek nebo pohledávka uplatněny, tj. 19 %.

Rozpad změny odložené daňové pohledávky:

	2017	2016
Čistá odložená daňová pohledávka k 1. lednu	72 453	46 792
Odložený daňový náklad ze změny přechodných rozdílů	-51 371	-43 192
Dopad legislativních změn metod v kapitálových fondech	0	1 626
Dopad leg. změn metod v nerozděleném zisku minulých účetních období	0	67 227
Čistá odložená daňová pohledávka k 31. prosinci	21 082	72 453

IV. OSTATNÍ ÚDAJE

IV. 1. BUDOUČÍ A MOŽNÉ BUDOUČÍ ZÁVAZKY

a) Fúze

Vienna Insurance Group (VIG) plánuje k 1. lednu 2019, za předpokladu schválení lokálními úřady a grémií, fúzi svých dceřiných společností Kooperativa pojišťovna, a.s., Vienna Insurance Group, a Pojišťovna České spořitelny, a.s., Vienna Insurance Group. Rozhodnutím o fúzi těchto dvou dceřiných společností uplatňuje VIG i na svém druhém největším trhu strategii spojení kompetencí pojišťoven za účelem posílení činnosti v bankopojištění.

b) Soupojištění

Společnost je vedoucím pojistitelem v některých případech soupojištění, kde byla ke konci účetního období hlášena pojistná událost ve významné výši.

Společnost považuje uplatnění právního nároku oprávněné osoby v celé výši vůči ní, jako vedoucímu soupojistiteli, za nepravděpodobné, a proto vytvořila rezervu na pojistná plnění pouze ve výši svého podílu.

c) Členství v České kanceláři pojistitelů

Jako člen Kanceláře se společnost zavázala dle zákona o pojištění odpovědnosti z provozu vozidla ručit za závazky Kanceláře. Za tímto účelem společnost přispívá do garančního fondu a tvoří rezervu na závazky Kanceláře. Výše příspěvků a rezervy na závazky Kanceláře se určí matematicko-statistickými metodami.

V případě, že by některý člen Kanceláře nebyl schopen plnit své závazky vyplývající z povinně smluvního pojištění odpovědnosti z provozu vozidla z důvodů nesolventnosti, může společnosti vzniknout povinnost vložit do garančního fondu dodatečné příspěvky.

d) Členství v Českém jaderném poolu

Společnost je členem Českého jaderného poolu. Společnost se na základě solidární odpovědnosti zavázala, že v případě neschopnosti jednoho nebo několika členů splnit svůj závazek převezme nepokrytou část tohoto jeho závazku solidárně v poměru svého čistého vlastního vrubu využitého pro danou smlouvu. Potenciální závazek společnosti včetně solidární odpovědnosti je smluvně limitován ve výši dvojnásobku jejího čistého vlastního vrubu pro daný druh pojištěného rizika.

e) Administrativní budova

Společnost má uzavřenu nájemní smlouvu se společností VIG ND, a.s., na pronájem kancelářských prostor v administrativní budově Main Point Karlín na dobu 20 let, počínaje dnem 1. ledna 2012.

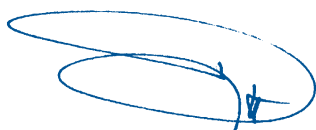
f) Potenciální závazky

K datu sestavení této účetní závěrky nebyly vedení Společnosti známy žádné významné přísliby a potencionální budoucí závazky.

IV. 2. Následné události

K datu sestavení účetní závěrky nejsou vedení společnosti známy žádné významné následné události, které by si vyžádaly úpravu účetní závěrky společnosti.

V Praze dne 7. března 2018



Ing. Martin Diviš, MBA
předseda představenstva



Mag. Gerhard Lahner
člen představenstva

ORGANIZAČNÍ STRUKTURA



ORGANIZAČNÍ STRUKTURA – STAV K 1. 3. 2018

PŘEDSTAVENSTVO

Ing. Martin Diviš, MBA
předseda představenstva

JUDr. Hana Macháčová
členka představenstva

Jiří Sýkora
člen představenstva

Mag. Gerhard Lahner
člen představenstva

Mgr. Filip Král
člen představenstva

DOZORČÍ RADA

prof. Elisabeth Stadler
předsedkyně dozorčí rady

KR Franz Fuchs
člen dozorčí rady

Jan Wiesner
člen dozorčí rady

Dkfm. Karl Fink
místopředseda dozorčí rady

Dr. Ing. Vratislav Kulhánek
člen dozorčí rady

Ing. Roman Brablec
člen dozorčí rady

JUDr. Rostislav Dvořák
místopředseda dozorčí rady

Mag. Robert Lasshofer
člen dozorčí rady

Mgr. Martin Laur
člen dozorčí rady

prof. Ing. Eva Ducháčková, CSc.
členka dozorčí rady

Ing. Vladimír Mráz
člen dozorčí rady

Jan Růžička
člen dozorčí rady

AGENTURY

Agentura Praha
Ing. Ivo Sebera, MBA

Agentura západní Čechy
Arnošt Bergmann

Agentura jižní Morava
Ing. Jaroslav Kučera, MBA

Agentura střední Čechy
PhDr. Roman Leština, MBA

Agentura severní Čechy
Ing. Roman Kracík, MBA

Agentura severní Morava
Ing. Daniel Pražan

Agentura jižní Čechy a Vysočina
Jiří Vančura

Agentura východní Čechy
Bc. Roman Hojný, MBA

CENTRA

Centrum likvidace pojistných událostí – majetek, odpovědnost
Ing. Miroslav Novák

Centrum správy pojistných smluv
Ing. Radmila Dočekalová

Centrum likvidace pojistných událostí – motorová vozidla
Ing. Milan Gregor

Centrum zákaznické podpory
Ing. Tomáš Szewieczek

Centrum pojištění odpovědnosti za pracovní úrazy
JUDr. Ladislav Žák

ÚSEKY

Generální sekretariát
Mgr. Ing. Klára Belušová

Personální úsek
Mgr. Šárka Brůnová (pověřena)

Úsek pojištění hospodářských rizik
JUDr. Petr Suchánek, Ph.D.

Úsek nákupu a služeb
Ing. Jaroslav Suk

Úsek informačních technologií
Ing. Karel Pavlík

Úsek interního auditu
Ing. Filip Holý, Ph.D.

Úsek zajištění
Ing. Roman Brablec

Úsek právní a compliance
Mgr. Martin Laur

Úsek pojištění motorových vozidel
Ing. Michal Němec

Úsek řízení vnitřního obchodu
Ing. Zuzana Trejdlová

Ekonomický úsek
Ing. Mgr. Judita Říhová

Úsek provozní podpory obchodu
Ing. Eva Poláchová

Úsek treasury
Ing. Luděk Marek

Úsek marketingu a vývoje produktů
Ing. Jindřich Skrip

Úsek pojištění majetku a odpovědnosti
Ing. Radek Starosta

Úsek řízení vnějšího obchodu
Ing. Jaroslav Martinec

Úsek pojištění osob
Ing. Ondřej Poul, Ph.D.

Úsek služeb pojistné matematiky a řízení rizik
Mgr. Jan Šváb, Ph.D.

Úsek plánování a controllingu
Ing. Evžen Heřman

ADRESY ORGANIZAČNÍCH SLOŽEK

Obchodní síť je řízena osmi regionálními agenturami. Služby klientům Kooperativa poskytuje ve více než třech stech padesáti kancelářích a obchodních místech dislokovaných na celém území republiky. Pojištění od Kooperativy si mohou zájemci sjednat i v pobočkách České spořitelny.

Stav k 1. 3. 2018

Generální ředitelství

Pobřežní 665/21
186 00 Praha 8
☎ 956 421 111

Úsek pojištění hospodářských rizik

Pobřežní 665/21
186 00 Praha 8
☎ 956 421 111

Úsek pojištění majetku a odpovědnosti

Pobřežní 665/21
186 00 Praha 8
☎ 956 421 111

Úsek pojištění motorových vozidel

Pobřežní 665/21
186 00 Praha 8
☎ 956 421 111

Úsek pojištění osob

Pobřežní 665/21
186 00 Praha 8
☎ 956 421 111

Centrum pojištění odpovědnosti za pracovní úrazy

Rašínova 692/4
602 00 Brno
☎ 545 556 241

Centrum zákaznické podpory

Brněnská 634
664 42 Modřice
☎ 545 434 002

Centrum likvidace pojistných událostí – majetek, odpovědnost

Rumunská 655/9
460 01 Liberec 4
☎ 485 218 801

Centrum likvidace pojistných událostí – motorová vozidla

Sámova 664/8
101 00 Praha 10
☎ 272 112 111

Centrum správy pojistných smluv

Brněnská 634
664 42 Modřice
☎ 545 434 004

Agentura Praha

Vinohradská 1425/72
130 00 Praha 3
☎ 251 016 103

Agentura střední Čechy

Prosecká 855/68
190 00 Praha 9
☎ 956 426 070

Agentura severní Čechy

nám. Dr. E. Beneše 25
460 01 Liberec 1
☎ 485 258 111

Agentura jižní Čechy a Vysočina

Zátkovo nábřeží 441/3
370 21 České Budějovice
☎ 386 791 111

Agentura západní Čechy

Zahradní 2574/3
326 00 Plzeň
☎ 377 417 111

Agentura východní Čechy

tř. Míru 94
530 02 Pardubice
☎ 466 890 111

Agentura severní Morava

Zámecká 1240/19
702 00 Ostrava
☎ 596 279 811

Agentura jižní Morava

Nádražní 163/14
602 00 Brno
☎ 543 534 111

ZPRÁVA PŘEDSTAVENSTVA SPOLEČNOSTI

o vztazích mezi propojenými osobami podle ustanovení § 82 zákona č. 90/2012 Sb., o obchodních korporacích

I. STRUKTURA VZTAHŮ

Společnost Kooperativa pojišťovna, a.s., Vienna Insurance Group, se sídlem na adrese Pobřežní 665/21, 186 00 Praha 8, IČ: 47116617, zapsaná v obchodním rejstříku vedeném Městským soudem v Praze, oddíl B, vložka 1897 (dále „Kooperativa“), je ovládanou osobou.

Ovládající osobou je společnost VIENNA INSURANCE GROUP AG Wiener Versicherung Gruppe se sídlem na adrese Schottenring 30, Vídeň 1010, Rakousko, zapsaná v obchodním rejstříku vedeném obchodním soudem ve Vídni, oddíl FN, vložka 75687 F (dále „VIG AG“).

II. ÚLOHA SPOLEČNOSTI VE SKUPINĚ

VIG AG je řídící osobou koncernu Vienna Insurance Group (dále jen „Koncern VIG“) a má právní formu akciové společnosti.

Kooperativa se v rámci Koncernu VIG zabývá zejména pojišťovací činností podle zákona č. 277/2009 Sb., o pojišťovnictví, a dále činnostmi z pojišťovací činnosti přímo vyplývajícími.

III. ZPŮSOB A PROSTŘEDKY OVLÁDÁNÍ

VIG AG je vlastníkem akcií Kooperativy v souhrnné jmenovité hodnotě 96,32 % základního kapitálu, čímž Kooperativu zcela ovládá, zejména prostřednictvím rozhodování na valné hromadě.

Další dceřiné společnosti jsou uvedeny v níže připojeném seznamu (dále jen „Společnosti Koncernu VIG“).

IV. PŘEHLED VZÁJEMNÝCH SMLUV MEZI KOOPERATIVOU A SPOLEČNOSTMI KONCERNU VIG

Smlouvy a dohody platné v roce 2017 mezi Kooperativou a ostatními ovládanými osobami, kde ovládající osobou je VIG AG.

Anděl Investment Praha s.r.o.

- ▶ Pojistné smlouvy mezi Kooperativou a společností Anděl Investment Praha s.r.o. na pojištění majetkových i odpovědnostních pojistných nebezpečí

AIS Servis, s.r.o.

- ▶ Pojistná smlouva mezi Kooperativou a společností AIS Servis, s.r.o., na pojištění majetkových i odpovědnostních pojistných nebezpečí
- ▶ Pojistné smlouvy mezi Kooperativou a společností AIS Servis, s.r.o., na životní pojištění
- ▶ Smlouva mezi Kooperativou a společností AIS Servis, s.r.o., o údržbě
- ▶ Smlouvy mezi Kooperativou a společností AIS Servis, s.r.o., o dílo
- ▶ Smlouva mezi Kooperativou a společností AIS Servis, s.r.o., o podnájmu
- ▶ Rámcová smlouva mezi Kooperativou a společností AIS Servis, s.r.o., o poskytování poradenské činnosti
- ▶ Smlouva mezi Kooperativou a společností AIS Servis, s.r.o., o převodu práv a povinností z AIS Software na AIS Servis
- ▶ Smlouva mezi Kooperativou a společností AIS Servis, s.r.o., o údržbě, technické podpoře a rozvoji SW
- ▶ Smlouva mezi Kooperativou a společností AIS Servis, s.r.o., o dílo – provádění školení systému Golem a SAP
- ▶ Smlouva mezi Kooperativou a společností AIS Servis, s.r.o., o poskytování služeb při integraci provozních systémů Golem/SAP

- ▶ Smlouva mezi Kooperativou a společností AIS Servis, s.r.o., o nájmu nebytových prostor
- ▶ Smlouva mezi Kooperativou a společností AIS Servis, s.r.o., o převodu podílu
- ▶ Smlouva mezi Kooperativou a společností AIS Servis, s.r.o., o úvěru
- ▶ Dohoda mezi Kooperativou a společností AIS Servis, s.r.o., o zachování důvěrných informací
- ▶ Dohoda mezi Kooperativou a společností AIS Servis, s.r.o., o společném záměru

Benefita, a.s.

- ▶ Smlouvy mezi Kooperativou a společností Benefita, a.s., o pojištění majetkových i odpovědnostních pojistných nebezpečí
- ▶ Smlouvy mezi Kooperativou a společností Benefita, a.s., na životní pojištění
- ▶ Smlouvy mezi Kooperativou a společností Benefita, a.s., o nájmu nebytových prostor sloužících k podnikání
- ▶ Smlouva mezi Kooperativou a společností Benefita, a.s., o sdílení nákladů
- ▶ Smlouva mezi Kooperativou a společností Benefita, a.s., o výhradním obchodním zastoupení při zprostředkování pojištění
- ▶ Smlouva mezi Kooperativou a společností Benefita, a.s., o spolupráci – úprava vzájemných práv a povinností pojišťovny a zaměstnavatele
- ▶ Smlouva mezi Kooperativou a společností Benefita, a.s., o spolupráci – zajištění podpory prodeje pojistných produktů Kooperativy pojišťovny, a.s., Vienna Insurance Group
- ▶ Dohody mezi Kooperativou a společností Benefita, a.s., o změně smlouvy o obchodním zastoupení – obchodní činnost
- ▶ Smlouva mezi Kooperativou a společností Benefita, a.s., o podnájmu parkovacích stání
- ▶ Smlouva mezi Kooperativou a společností Benefita, a.s., o nájmu IT techniky
- ▶ Smlouvy mezi Kooperativou a společností Benefita, a.s., o převodu kmene pojistných smluv a převzetí dalších práv a povinností
- ▶ Dohody mezi Kooperativou a společností Benefita, a.s., o mimořádné provizi

CP Solutions a.s.

- ▶ Smlouva mezi Kooperativou a společností CP Solutions a.s., o poskytnutí uživatelských práv k softwaru a souvisejících služeb
- ▶ Smlouva mezi Kooperativou a společností CP Solutions a.s., o nájmu prostor,
- ▶ Smlouva mezi Kooperativou a společností CP Solutions a.s., o úvěru

Česká podnikatelská pojišťovna, a.s., Vienna Insurance Group

- ▶ Smlouvy mezi Kooperativou a společností Česká podnikatelská pojišťovna, a.s., Vienna Insurance Group, o poskytnutí zajištění ochrany na pojištění majetkových i odpovědnostních pojistných nebezpečí
- ▶ Smlouvy mezi Kooperativou a společností Česká podnikatelská pojišťovna, a.s., Vienna Insurance Group, o pojištění majetkových i odpovědnostních pojistných nebezpečí
- ▶ Smlouvy na soupojistný nebo zajišťovací podíl společnosti Česká podnikatelská pojišťovna, a.s., na pojistných smlouvách leadrovaných Kooperativou
- ▶ Smlouva mezi Kooperativou a společností Česká podnikatelská pojišťovna, a.s., Vienna Insurance Group, o výhradním obchodním zastoupení
- ▶ Dohoda mezi Kooperativou a společností Česká podnikatelská pojišťovna, a.s., Vienna Insurance Group, o mimořádné provizi za finanční produkty ČS
- ▶ Smlouvy mezi Kooperativou a společností Česká podnikatelská pojišťovna, a.s., Vienna Insurance Group, o nájmu a podnájmu nebytových prostor
- ▶ Dohoda mezi Kooperativou a společností Česká podnikatelská pojišťovna, a.s., Vienna Insurance Group, o vnitroskupinové spolupráci
- ▶ Smlouva mezi Kooperativou a společností Česká podnikatelská pojišťovna, a.s., Vienna Insurance Group, o sdílení nákladů.
- ▶ Smlouva mezi ČPP a Kooperativou o přepravě věci

ČPP Servis, s.r.o.

- ▶ Smlouva mezi Kooperativou a společností ČPP Servis, s.r.o., o sdílení nákladů

DONARIS Vienna Insurance Group

- ▶ Smlouva na pojištění majetkových i odpovědnostních pojistných nebezpečí s poskytnutím aktivní zajištění ochrany

GLOBAL ASSISTANCE a.s.

- ▶ Pojistné smlouvy mezi Kooperativou a společností GLOBAL ASSISTANCE a.s. na pojištění majetkových i odpovědnostních pojistných nebezpečí
- ▶ Smlouva mezi Kooperativou a společností GLOBAL ASSISTANCE a.s. o poskytování asistenčních služeb v oblasti pojištění léčebných výloh v zahraničí
- ▶ Smlouva mezi Kooperativou a společností GLOBAL ASSISTANCE a.s. o ochraně dat a osobních údajů
- ▶ Smlouva mezi Kooperativou a společností GLOBAL ASSISTANCE a.s. o spolupráci v oblasti poskytování zdravotních asistenčních služeb
- ▶ Smlouva mezi Kooperativou a společností GLOBAL ASSISTANCE a.s. o poskytování asistenčních služeb v oblasti cestovního pojištění
- ▶ Smlouva mezi Kooperativou a společností GLOBAL ASSISTANCE a.s. o spolupráci v oblasti asistenčních služeb pro vozidla
- ▶ Smlouva mezi Kooperativou a společností GLOBAL ASSISTANCE a.s. o spolupráci v oblasti asistenčních služeb – domácí asistence (House Line)
- ▶ Smlouva mezi Kooperativou a společností GLOBAL ASSISTANCE a.s. o spolupráci v oblasti asistenčních služeb – léčebné výlohy v zahraničí.
- ▶ Smlouva mezi Kooperativou a společností GLOBAL ASSISTANCE a.s. o spolupráci v oblasti asistenčních služeb – technická asistence.
- ▶ Smlouvy mezi Kooperativou a společností GLOBAL ASSISTANCE a.s. o personalizaci a distribuci asistenčních karet
- ▶ Rámcová smlouva mezi Kooperativou a společností GLOBAL ASSISTANCE a.s. o pojištění právní ochrany k účtům ČS
- ▶ Smlouva mezi Kooperativou a společností GLOBAL ASSISTANCE a.s. o spolupráci v oblasti pojištění právní ochrany k účtům ČS, doplňková smlouva
- ▶ Smlouva mezi Kooperativou a společností GLOBAL ASSISTANCE a.s. o spolupráci – vyprošťování
- ▶ Trojdohoda mezi Kooperativou, společností GLOBAL ASSISTANCE a.s. a společností ALIMEX o obchodní spolupráci v oblasti pronájmu osobních motorových vozidel
- ▶ Trojdohoda mezi Kooperativou, společností GLOBAL ASSISTANCE a.s. a společností Czech Rent a CAR o obchodní spolupráci – pronájem osobních motorových vozidel pojištěným osobám
- ▶ Smlouva mezi Kooperativou a společností GLOBAL ASSISTANCE a.s. o spolupráci související s pojištěním právní ochrany
- ▶ Smlouva mezi Kooperativou a společností GLOBAL ASSISTANCE a.s. o poskytování asistenčních služeb (z titulu pojištění majetku občanů, vč. bytových domů)
- ▶ Smlouva mezi Kooperativou a společností GLOBAL ASSISTANCE a.s. o spolupráci v oblasti asistenčních služeb (House Line pro Svaz českých a moravských bytových družstev)
- ▶ Smlouva mezi Kooperativou a společností GLOBAL ASSISTANCE a.s. o poskytnutí asistenčních služeb (telef. asist. pro klienty České spořitelny při ztrátě, odcizení platební karty)
- ▶ Smlouva mezi Kooperativou a společností GLOBAL ASSISTANCE a.s. o spolupráci v oblasti asistenčních služeb v rámci produktu povinného pojištění záruky pro případ úpadku cestovní kanceláře
- ▶ Rámcová dohoda mezi Kooperativou a společností GLOBAL ASSISTANCE a.s. o podmínkách pojištění
- ▶ Smlouva mezi Kooperativou a společností GLOBAL ASSISTANCE a.s. o poskytování asistenčních služeb (pojištění majetku občanů vč. pojištění bytových domů)

Global Expert, s.r.o.

- ▶ Pojistné smlouvy mezi Kooperativou a společností Global Expert, s.r.o., na pojištění majetkových i odpovědnostních pojistných nebezpečí
- ▶ Pojistná smlouva mezi Kooperativou a společností Global Expert, s.r.o., na rizikové životní pojištění s doplňkovými pojištěními a možností připojištění
- ▶ Pojistné smlouvy mezi Kooperativou a společností Global Expert, s.r.o., na úrazové pojištění dítěte za jednorázové pojistné
- ▶ Smlouvy mezi Kooperativou a společností Global Expert, s.r.o., o nájmu nebytových prostor a kancelářského vybavení
- ▶ Smlouvy mezi Kooperativou a společností Global Expert, s.r.o., o podnájmu nebytových prostor a kancelářského vybavení
- ▶ Smlouva mezi Kooperativou a společností Global Expert, s.r.o., o vzájemné spolupráci
- ▶ Smlouva mezi Kooperativou a společností Global Expert, s.r.o., o sdílení nákladů
- ▶ Smlouva mezi Kooperativou a společností Global Expert, s.r.o., o podnájmu prostor sloužících k podnikání

- ▶ Smlouva mezi Kooperativou a společností Global Expert, s.r.o., o outsourcingu – LPU majetek, odpovědnost
- ▶ Smlouva mezi Kooperativou a společností Global Expert, s.r.o., o sdílení nákladů – zajištění mzdové, personální, ekonomické činnosti centra zákaznické podpory
- ▶ Smlouva mezi Kooperativou a společností Global Expert, s.r.o., o outsourcingu – prohlídky před vstupem vozidel do pojištění
- ▶ Smlouva mezi Kooperativou a společností Global Expert, s.r.o., o úvěru

HOTELY SRNÍ, a.s.

- ▶ Pojistné smlouvy mezi Kooperativou a společností HOTELY SRNÍ, a.s., na pojištění majetkových i odpovědnostních pojistných nebezpečí
- ▶ Pojistné smlouvy mezi Kooperativou a společností HOTELY SRNÍ, a.s., na životní pojištění
- ▶ Smlouva mezi Kooperativou a společností HOTELY SRNÍ, a.s., o zajišťování hotelových služeb, jejich realizaci a o úhradě pro zaměstnance Kooperativy
- ▶ Smlouva mezi Kooperativou a společností HOTELY SRNÍ, a.s., o zajišťování hotelových pobytů a dalších služeb
- ▶ Smlouvy mezi Kooperativou a společností HOTELY SRNÍ, a.s., o reklamní spolupráci

KAPITOL pojišťovací a finanční poradenství, a.s.

- ▶ Pojistné smlouvy mezi Kooperativou a společností KAPITOL pojišťovací a finanční poradenství, a.s. na pojištění majetkových i odpovědnostních pojistných nebezpečí
- ▶ Mandátní smlouva mezi Kooperativou a společností Česká podnikatelská pojišťovna, a.s., na jejímž základě Kooperativa prodává produkty ČPP prostřednictvím KAPITOL pojišťovací a finanční poradenství, a.s.
- ▶ Smlouva mezi Kooperativou a společností KAPITOL pojišťovací a finanční poradenství, a.s., o obchodním zastoupení
- ▶ Dohody mezi Kooperativou a společností KAPITOL pojišťovací a finanční poradenství, a.s., o mimořádné provizi za finanční produkty
- ▶ Pojistné smlouvy mezi Kooperativou a společností KAPITOL pojišťovací a finanční poradenství, a.s., na životní pojištění
- ▶ Smlouva mezi Kooperativou a společností KAPITOL pojišťovací a finanční poradenství, a.s., o ochraně obchodních zájmů – pravidla vztahů k ziskatelům
- ▶ Smlouva mezi Kooperativou a společností KAPITOL pojišťovací a finanční poradenství, a.s., o poskytování přístupů do IS Golem
- ▶ Dohoda mezi Kooperativou a společností KAPITOL pojišťovací a finanční poradenství, a.s., o provizích za soukromé životní pojištění
- ▶ Dohoda mezi Kooperativou a společností KAPITOL pojišťovací a finanční poradenství, a.s., o poskytnutí mimořádné provize
- ▶ Dohoda mezi Kooperativou a společností KAPITOL pojišťovací a finanční poradenství, a.s., o provizích za penzijní připojištění se státním příspěvkem
- ▶ Oprávnění mezi Kooperativou a společností KAPITOL pojišťovací a finanční poradenství, a.s., ke zprostředkování finančních produktů ČS
- ▶ Smlouvy mezi Kooperativou a společností KAPITOL pojišťovací a finanční poradenství, a.s., o nájmu a podnájmu nebytových prostor
- ▶ Smlouvy mezi Kooperativou a společností KAPITOL pojišťovací a finanční poradenství, a.s., o podnájmu prostor sloužících k podnikání
- ▶ Smlouvy mezi Kooperativou a společností KAPITOL pojišťovací a finanční poradenství, a.s., o poskytování poradenských služeb
- ▶ Smlouvy mezi Kooperativou a společností KAPITOL pojišťovací a finanční poradenství, a.s., o obchodním zastoupení – obchodní činnost
- ▶ Smlouva mezi Kooperativou a společností KAPITOL pojišťovací a finanční poradenství, a.s., o výpůjčce – podepisovací zařízení k připojení digitálního podpisu k elektronickému dokumentu
- ▶ Dohody mezi Kooperativou a společností KAPITOL pojišťovací a finanční poradenství, a.s., o mimořádné provizi
- ▶ Dohoda mezi Kooperativou a společností KAPITOL pojišťovací a finanční poradenství, a.s., o změně smlouvy o obchodním zastoupení
- ▶ Trojstranná dohoda mezi Kooperativou a společnostmi KAPITOL pojišťovací a finanční poradenství, a.s., a společností SURPMO, a.s., o úpravě práv a povinností
- ▶ Smlouvy mezi Kooperativou a společností KAPITOL pojišťovací a finanční poradenství, a.s., o výpůjčce čteček čárového kódu
- ▶ Smlouvy mezi Kooperativou a společností KAPITOL pojišťovací a finanční poradenství, a.s., o sdílení nákladů

- ▶ Smlouvy mezi Kooperativou a společností KAPITOL pojišťovací a finanční poradenství, a.s., o spolupráci
- ▶ Smlouva mezi Kooperativou a společností KAPITOL pojišťovací a finanční poradenství, a.s., o výpůjčce platebních terminálů mPOS
- ▶ Smlouvy mezi Kooperativou a společností KAPITOL pojišťovací a finanční poradenství, a.s., o koupi movitých věcí

Nadace pojišťovny Kooperativa

- ▶ Smlouva mezi Kooperativou a společností Nadace pojišťovny Kooperativa o sdílení nákladů
- ▶ Darovací smlouva mezi Kooperativou a společností Nadace pojišťovny Kooperativa
- ▶ Smlouva mezi Kooperativou a společností Nadace pojišťovny Kooperativa o nájmu nebytových prostor

Pojišťovna České spořitelny, a.s., Vienna Insurance Group

- ▶ Pojistné smlouvy mezi Kooperativou a společností Pojišťovna České spořitelny, a.s., Vienna Insurance Group na pojištění majetkových i odpovědnostních pojistných nebezpečí
- ▶ Pojistná smlouva mezi Kooperativou a společností Pojišťovna České spořitelny, a.s., Vienna Insurance Group na životní pojištění členů statutárních orgánů
- ▶ Smlouvy mezi Kooperativou a společností Pojišťovna České spořitelny, a.s., Vienna Insurance Group o obchodním zastoupení
- ▶ Smlouva mezi Kooperativou a společností Pojišťovna České spořitelny, a.s., Vienna Insurance Group o sdílení nákladů
- ▶ Smlouvy mezi Kooperativou a společností Pojišťovna České spořitelny, a.s., Vienna Insurance Group o podnájmu nebytových prostor
- ▶ Dohoda mezi Kooperativou a společností Pojišťovna České spořitelny, a.s., Vienna Insurance Group o vnitroskupinové spolupráci
- ▶ Smlouva mezi Kooperativou a společností Pojišťovna České spořitelny, a.s., Vienna Insurance Group o spolupráci při užívání nebytových prostor
- ▶ Dohoda mezi Kooperativou a společností Pojišťovna České spořitelny, a.s., Vienna Insurance Group o mimořádné provizi za neživotní pojištění

S – budovy, a.s.

- ▶ Smlouvy mezi Kooperativou a společností S – budovy, a.s., o nájmu nebytových prostor
- ▶ Smlouva mezi Kooperativou a společností S – budovy, a.s., o ochraně informací

S - správa nemovitostí, a.s.

- ▶ Pojistné smlouvy mezi Kooperativou a společností S - správa nemovitostí, a.s., na pojištění majetkových i odpovědnostních pojistných nebezpečí
- ▶ Smlouva mezi Kooperativou a společností S - správa nemovitostí, a.s., o zajištění správy domu a nebytových prostor na adrese Mladá Boleslav, Staroměstské náměstí 16
- ▶ Smlouva mezi Kooperativou a společností S - správa nemovitostí, a.s., o zajištění správy domu na adrese Hodonín, Národní tř. 67
- ▶ Smlouva mezi Kooperativou a společností S - správa nemovitostí, a.s., o zajištění správy Školického centra Hrůzův Mlýn
- ▶ Smlouvy mezi Kooperativou a společností S - správa nemovitostí, a.s., o zajištění správy budov agentur
- ▶ Smlouva mezi Kooperativou a společností S - správa nemovitostí, a.s., o zajištění správy bytového fondu a s ním souvisejících nebytových prostor
- ▶ Rámcová smlouva mezi Kooperativou a společností S - správa nemovitostí, a.s., o spolupráci při činnostech spojených s úpravou obchodních míst
- ▶ Smlouva mezi Kooperativou a společností S - správa nemovitostí, a.s., o nájmu částí ploch objektu Stodoly a částí ploch objektu Špejcharu a vybavení a zařízení kuchyně v objektu Školického centra Hrůzův Mlýn na adrese Zhoř, čp. 84
- ▶ Smlouva mezi Kooperativou a společností S - správa nemovitostí, a.s., o nájmu prostor sloužících podnikání
- ▶ Smlouva mezi Kooperativou a společností S - správa nemovitostí, a.s., o výpůjčce movitých věcí, Místecká 329/258, Ostrava-Hrabová
- ▶ Smlouva mezi Kooperativou a společností S - správa nemovitostí, a.s., o správě areálu Místecká 329/258, Ostrava-Hrabová
- ▶ Smlouva mezi Kooperativou a společností S - správa nemovitostí, a. s., o zprostředkování pronájmu nebytových prostor a bytů.
- ▶ Dohoda mezi Kooperativou a společností S - správa nemovitostí, a. s., o ochraně informací.

- ▶ Dohoda mezi Kooperativou, společností S - správa nemovitostí, a. s., a společností KAPITOL pojišťovací a finanční poradenství, a.s. o úpravě práv a povinností
- ▶ Dohoda mezi Kooperativou, společností S - správa nemovitostí, a. s., a společností KIP, a.s., o úpravě práv a povinností
- ▶ Dohoda mezi Kooperativou, společností S - správa nemovitostí, a. s., a společností VIG Asset Management, a.s. o úpravě práv a povinností
- ▶ Smlouva mezi Kooperativou a společností S - správa nemovitostí, a. s., o dílo – postupný převod dokumentace do modulu Archibus
- ▶ Smlouva mezi Kooperativou a společností S - správa nemovitostí, a. s., o zajištění správy domu v Praze 5, Vrchlického
- ▶ Smlouva mezi Kooperativou a společností S - správa nemovitostí, a. s., o zajištění správy domu – Koliště
- ▶ Smlouva mezi Kooperativou a společností S - správa nemovitostí, a. s., o zajištění správy budovy v Praze, Sámova
- ▶ Smlouva mezi Kooperativou a společností S - správa nemovitostí, a. s., o zajištění správy budovy v Praze, Celetná
- ▶ Smlouva mezi Kooperativou a společností S - správa nemovitostí, a. s., o zajištění správy budovy v Praze, Templová
- ▶ Smlouva mezi Kooperativou a společností S - správa nemovitostí, a. s., o zajištění správy budovy školícího zařízení, Velké Meziříčí
- ▶ Smlouva mezi Kooperativou a společností S - správa nemovitostí, a. s., o nájmu školícího centra Hružův mlýn
- ▶ Smlouva mezi Kooperativou a společností S - správa nemovitostí, a. s., o provádění FM na Centrále VIG
- ▶ Smlouva mezi Kooperativou a společností S - správa nemovitostí, a. s., o zajištění správy budovy Centrály VIG ČR
- ▶ Smlouva mezi Kooperativou a společností S - správa nemovitostí, a. s., o dílo – budova Vinohradská
- ▶ Smlouva mezi Kooperativou a společností S - správa nemovitostí, a. s., o dílo – budova Celetná

Sanatorium Astoria a.s.

- ▶ Pojistná smlouva mezi Kooperativou a společností Sanatorium Astoria a.s. na pojištění majetkových i odpovědnostních pojistných nebezpečí
- ▶ Smlouva mezi Kooperativou a společností Sanatorium Astoria a.s. o nájmu reklamní plochy

Slovexperta, s.r.o.

- ▶ Smlouva mezi Kooperativou a společností Slovexperta, s.r.o., o spolupráci

Sopockie Towarzystwo Ubezpiecz Ergo Hestia S.A.

- ▶ Smlouva mezi Kooperativou a společností Sopockie Towarzystwo Ubezpiecz Ergo Hestia S. A. o poskytnutí zajistné ochrany na pojištění majetkových i odpovědnostních pojistných nebezpečí
- ▶ Soupojistný nebo zajistný podíl společnosti na pojistných smlouvách leadrovaných Kooperativou

Towarzystwo Ubezpieczeń I Reas

- ▶ Soupojistný nebo zajistný podíl společnosti na pojistných smlouvách leadrovaných Kooperativou

SURPMO, a.s.

- ▶ Pojistná smlouva mezi Kooperativou a společností SURPMO, a.s., na pojištění majetkových i odpovědnostních pojist. nebezpečí
- ▶ Smlouvy mezi Kooperativou a společností SURPMO, a.s., o zajištění správy domu a nebytových prostor
- ▶ Smlouva mezi Kooperativou a společností SURPMO, a.s., o nájmu hlavní budovy ve Školícím centru
- ▶ Smlouvy mezi Kooperativou a společností SURPMO, a.s., o zajištění správy budov
- ▶ Smlouva mezi Kooperativou a společností SURPMO, a.s., o zajištění správy Školícího centra
- ▶ Smlouvy mezi Kooperativou a společností SURPMO, a.s., o nájmu nebytových prostor
- ▶ Smlouvy mezi Kooperativou a společností SURPMO, a.s., o zajištění správy bytového fondu a s ním souvisejících nebyt. prostor
- ▶ Dohoda mezi Kooperativou a společností SURPMO, a.s., o ochraně informací
- ▶ Mandátní smlouva mezi Kooperativou a společností SURPMO, a.s.
- ▶ Smlouva mezi Kooperativou a společností SURPMO, a.s., o provádění činnosti facility managementu

VIG FUND, a.s.

- ▶ Pojistné smlouvy mezi Kooperativou a společností VIG FUND, a.s., na pojištění majetkových i odpovědnostních pojist. nebezpečí

VIG ND, a.s.

- ▶ Pojistná smlouva mezi Kooperativou a společností VIG ND, a.s., na pojištění majetkových i odpovědnostních pojistných nebezpečí
- ▶ Smlouva mezi Kooperativou a společností VIG ND, a.s., o sdílení nákladů
- ▶ Smlouvy mezi Kooperativou a společností VIG ND, a.s., o nájmu nebytových prostor
- ▶ Smlouvy mezi Kooperativou a společností VIG ND, a.s., o provádění činnosti Property Managementu
- ▶ Smlouvy mezi Kooperativou a společností VIG ND, a.s., o úpravě vzájemných vztahů souvisejících s nájmem nebytových prostor
- ▶ Smlouvy mezi Kooperativou a společností VIG ND, a.s., o nájmu centrály VIG ND
- ▶ Servisní smlouvy mezi Kooperativou a společností VIG ND, a.s., o úpravě fakturace servisních činností v Centrále VIG
- ▶ Kupní smlouva mezi Kooperativou a společností VIG ND, a.s., o prodeji movitých věcí
- ▶ Smlouva mezi Kooperativou a společností VIG ND, a.s., o úvěru

VIENNA INSURANCE GROUP AG Wiener Versicherung Gruppe

- ▶ Zajistné smlouvy mezi Kooperativou a VIG AG
- ▶ Smlouvy mezi Kooperativou a společností VIG AG o poskytnutí zajistné ochrany na pojištění majetkových i odpovědnostních pojistných nebezpečí
- ▶ Smlouvy mezi Kooperativou a společností VIG AG o ochraně a zpracování dat a osobních údajů
- ▶ Smlouva mezi Kooperativou a společností VIG AG o poskytnutí licence na software HP Project and Portfolio Management Center
- ▶ Smlouva „Wide Area Network Contract“ mezi Kooperativou a společností VIG AG
- ▶ Smlouva mezi Kooperativou a společností VIG AG o využití pojistných SAP modulů poskytovaných VIG AG
- ▶ Licenční smlouvy mezi Kooperativou a společností VIG AG
- ▶ Smlouva mezi Kooperativou a společností VIG AG o poskytování služeb datového centra
- ▶ Smlouva mezi Kooperativou a společností VIG AG o používání softwaru Simcorp pro správu finančních investic
- ▶ Smlouva mezi Kooperativou a společností VIG AG o užívání licence na software ResQ
- ▶ Smlouva mezi Kooperativou a společností VIG AG o licenci a údržbě

VIG Asset Management, a.s.

- ▶ Smlouvy mezi Kooperativou a společností VIG Asset Management, a.s., o nájmu nebytových prostor
- ▶ Smlouva mezi Kooperativou a společností VIG Asset Management, a.s., o podnájmu prostor sloužících k podnikání
- ▶ Smlouva mezi Kooperativou a společností VIG Asset Management, a.s., o sdílení nákladů
- ▶ Dohoda mezi Kooperativou a společností VIG Asset Management, a.s., o úpravě práv a povinností
- ▶ Smlouva mezi Kooperativou a společností VIG Asset Management, a.s., o outsourcingu

VIG RE zajišťovna, a.s.

- ▶ Smlouvy mezi Kooperativou a společností VIG Re zajišťovna, a.s., na pojištění majetkových i odpovědnostních pojistných nebezpečí s poskytnutím zajistné ochrany
- ▶ Pojistná smlouva mezi Kooperativou a společností VIG RE zajišťovna, a.s., na rizikové životní pojištění s doplňkovými pojištěními a možností připojištění
- ▶ Smlouva mezi Kooperativou a společností VIG RE zajišťovna, a.s., o sdílení nákladů
- ▶ Smlouva mezi Kooperativou a společností VIG RE zajišťovna, a.s., o nájmu nebytových prostor
- ▶ Smlouva mezi Kooperativou a společností VIG RE zajišťovna, a.s., o outsourcingu

WIENER RE Beograd

- ▶ Smlouvy mezi Kooperativou a společností WIENER RE Beograd o smlouvy na pojištění majetkových i odpovědnostních pojistných nebezpečí s poskytnutím aktivní zajistné ochrany

Na základě výše uvedených smluv a dohod nevznikla Kooperativě žádná újma.

V. PŘEHLED JEDNÁNÍ UČINĚNÝCH V POSLEDNÍM ÚČETNÍM OBDOBÍ NA POPUD NEBO V ZÁJMU VIG AG NEBO JINÝCH SPOLEČNOSTÍ KONCERNU VIG

Kooperativa obchoduje s fondy, které spravuje společnost Erste Asset Management GmbH.

VI. POSOUZENÍ ÚJMY A JEJÍHO VYROVNÁNÍ

Na základě smluv uzavřených Kooperativou s VIG AG a dalšími Společnostmi Koncernu VIG ani na základě jiných jednání učiněných v posledním účetním období v zájmu či na popud VIG AG nebo jiných Společností Koncernu VIG nevznikla Kooperativě žádná újma.

VII. DŮVĚRNOST INFORMACÍ

Za důvěrné jsou v rámci Koncernu VIG považovány informace a skutečnosti, které jsou součástí obchodního tajemství Společností Koncernu VIG, a také ty informace, které byly za důvěrné jakoukoliv Společností Koncernu VIG označeny. Dále jsou to veškeré informace z obchodního styku, které by mohly být samy o sobě nebo v souvislosti s jinými informacemi nebo skutečnostmi k újmě jakékoliv Společnosti Koncernu VIG.

Z důvodu, aby nemohlo dojít k újmě na straně Kooperativy, neobsahuje tato zpráva finanční vyjádření plnění a protiplnění z uzavřených smluv a dohod.

VIII. HODNOCENÍ VZTAHŮ A RIZIK V RÁMCI KONCERNU VIG

Koncern VIG patří mezi nejsilnější pojišťovací a zajišťovací subjekty na evropském trhu. Díky tomu má Kooperativa přístup k know-how mimo jiné v oblasti Solvency II, auditu, compliance či informačních technologií. Vztahy mezi Koncernem VIG a Kooperativou jsou tedy přínosem pro obě strany. Rizika vyplývající z účasti v Koncernu VIG jsou hodnocena jako zcela úměrná výhodám z něho plynoucím.

IX. ZÁVĚR

Tato zpráva byla zpracována představenstvem ovládané osoby, společností Kooperativa pojišťovna, a.s., Vienna Insurance Group, za období od 1. ledna 2017 do 31. prosince 2017 a bude předložena k přezkoumání dozorčí radě. Vzhledem k tomu, že Kooperativa je povinná ze zákona zpracovávat výroční zprávu, bude tato zpráva k ní přiložena jako její nedílná součást. Výroční zpráva bude předložena k ověření auditorské společnosti KPMG Česká republika Audit, s.r.o.

V Praze dne 7. 3. 2018



Ing. Martin Diviš, MBA
předseda představenstva



JUDr. Hana Macháčová
členka představenstva

Propojené osoby a majetkové účasti Vienna Insurance Group AG

K 31. 12. 2017

Obchodní firma	Země	Aktuální kapitálový podíl v %
Konsolidované společnosti		
"BULSTRAD LIFE VIENNA INSURANCE GROUP" EAD, Sofia	Bulharsko	100,00
"Grüner Baum" Errichtungs- und Verwaltungsges.m.b.H., Vídeň	Rakousko	100,00
"POLISA-ZYCIE" Towarzystwo Ubezpieczen Spolka Akcyjna Vienna Insurance Group, Varšava	Polsko	99,90
Alpenländische Heimstätte, gemeinnützige Wohnungsbau- und Siedlungsgesellschaft m.b.H., Innsbruck	Rakousko	94,84
Andel Investment Praha s.r.o., Praha	Česká republika	100,00
Anif-Residenz GmbH & Co KG, Vídeň	Rakousko	100,00
Arithmetica Versicherungs- und Finanzmathematische Beratungs-Gesellschaft m.b.H., Vídeň	Rakousko	100,00
ASIGURAREA ROMANEASCA - ASIROM VIENNA INSURANCE GROUP S.A., Bukurešť	Rumunsko	99,65
ATBIH GmbH, St.Pölten	Rakousko	100,00
AXA Life Insurance S.A., Bukurešť	Rumunsko	100,00
BCR Asigurari de Viata Vienna Insurance Group S.A., Bukurešť	Rumunsko	93,98
Blizzard Real Sp. z o.o., Varšava	Polsko	100,00
BML Versicherungsmakler GmbH, Vídeň	Rakousko	100,00
BTA Baltic Insurance Company AAS, Riga	Lotyšsko	90,83
Bulgarski Imoti Asistans EOOD, Sofia	Bulharsko	100,00
Businesspark Brunn Entwicklungs GmbH, Vídeň	Rakousko	100,00
CAL ICAL "Globus", Kiev	Ukrajina	100,00
CAPITOL, akciová spoločnosť, Bratislava	Slovensko	100,00
CENTER Hotelbetriebs GmbH, Vídeň	Rakousko	80,00
Central Point Insurance IT-Solutions GmbH, Vídeň	Rakousko	100,00
Česká podnikatelská pojist'ovna, a.s., Vienna Insurance Group, Praha	Česká republika	100,00
Compania de Asigurari "DONARIS VIENNA INSURANCE GROUP" Societate pe Actiuni, Kišiněv	Moldavsko	99,99
COMPENSA Holding GmbH, Wiesbaden	Německo	100,00
Compensa Life Vienna Insurance Group SE, Tallinn	Estonsko	100,00
Compensa Towarzystwo Ubezpieczen Na Zycie Spolka Akcyjna Vienna Insurance Group, Varšava	Polsko	100,00
Compensa Towarzystwo Ubezpieczen Spolka Akcyjna Vienna Insurance Group, Varšava	Polsko	99,94
Compensa Vienna Insurance Group, akcine draudimo bendrove, Vilnius	Litva	100,00
CP Solutions a.s., Praha	Česká republika	100,00
DBLV Immobesitz GmbH & Co KG, Vídeň	Rakousko	100,00
DBLV Immobesitz GmbH, Vídeň	Rakousko	100,00
DBR-Liegenschaften GmbH & Co KG, Stuttgart	Německo	100,00
DBR-Liegenschaften Verwaltungs GmbH, Stuttgart	Německo	100,00
Deutschmeisterplatz 2 Objektverwaltung GmbH, Vídeň	Rakousko	100,00
Donau Brokerline Versicherungs-Service GmbH, Vídeň	Rakousko	100,00
DONAU Versicherung AG Vienna Insurance Group, Vídeň	Rakousko	99,24
DVIB GmbH, Vídeň	Rakousko	100,00

Obchodní firma	Země	Aktuální kapitálový podíl v %
Konsolidované společnosti		
ELVP Beteiligungen GmbH, Vídeň	Rakousko	100,00
Erste gemeinnützige Wohnungsgesellschaft Heimstätte Gesellschaft m.b.H., Vídeň	Rakousko	99,77
Erste osiguranje Vienna Insurance Group d.d., Záhřeb	Chorvatsko	100,00
ERSTE Vienna Insurance Group Biztosító Zrt., Budapešť	Maďarsko	95,00
Floridsdorf am Spitz 4 Immobilienverwertungs GmbH, Vídeň	Rakousko	100,00
Gemeinnützige Industrie-Wohnungsaktiengesellschaft, Leonding	Rakousko	55,00
Gemeinnützige Mürz-Ybbs Siedlungsanlagen-GmbH, Kapfenberg	Rakousko	99,92
Gesundheitspark Vídeň-Oberlaa Gesellschaft m.b.H., Vídeň	Rakousko	100,00
Insurance Company Nova Ins EAD, Sofia	Bulharsko	100,00
INSURANCE JOINT-STOCK COMPANY "BULSTRAD VIENNA INSURANCE GROUP", Sofia	Bulharsko	100,00
InterRisk Lebensversicherungs-AG Vienna Insurance Group, Wiesbaden	Německo	100,00
InterRisk Towarzystwo Ubezpieczen Spolka Akcyjna Vienna Insurance Group, Varšava	Polsko	99,99
InterRisk Versicherungs-AG Vienna Insurance Group, Wiesbaden	Německo	100,00
INTERSIG VIENNA INSURANCE GROUP Sh.A., Tirana	Albánie	89,98
Joint Stock Company Insurance Company GPI Holding, Tbilisi	Gruzie	90,00
Joint Stock Company International Insurance Company IRAO, Tbilisi	Gruzie	100,00
Joint Stock Insurance Company WINNER-Vienna Insurance Group, Skopje	Makedonie	100,00
Kaiserstraße 113 GmbH, Vídeň	Rakousko	100,00
KÁLVIN TOWER Ingatlanfejlesztési és Beruházási Korlátolt Felelősségű Társaság, Budapešť	Maďarsko	100,00
Kapitol pojišťovaci a finanční poradenství, a.s., Brno	Česká republika	100,00
KOMUNÁLNA poisťovna, a.s. Vienna Insurance Group, Bratislava	Slovensko	100,00
KOOPERATIVA poisťovna, a.s. Vienna Insurance Group, Bratislava	Slovensko	100,00
Kooperativa poisťovna, a.s., Vienna Insurance Group, Praha	Česká republika	98,39
Limited Liability Company "UIG Consulting", Kiev	Ukrajina	100,00
LVP Holding GmbH, Vídeň	Rakousko	100,00
MAP Bürodienstleistung Gesellschaft m.b.H., Vídeň	Rakousko	100,00
MH 54 Immobilienanlage GmbH, Vídeň	Rakousko	100,00
NEUE HEIMAT Oberösterreich Gemeinnützige Wohnungs-und SiedlungsgesmbH, Linec	Rakousko	99,82
Neuland gemeinnützige Wohnbau-Gesellschaft m.b.H., Vídeň	Rakousko	61,00
OMNIASIG VIENNA INSURANCE GROUP S.A., Bukurešť	Rumunsko	99,50
Palais Hansen Immobilienentwicklung GmbH, Vídeň	Rakousko	56,55
Passat Real Sp. z o.o., Varšava	Polsko	100,00
Pension Insurance Company Doverie AD, Sofia	Bulharsko	92,58
PFG Holding GmbH, Vídeň	Rakousko	89,23
PFG Liegenschaftsbewirtschaftungs GmbH & Co KG, Vídeň	Rakousko	92,88
Poisťovna Slovenskej sporitel'ne, a.s. Vienna Insurance Group, Bratislava	Slovensko	95,00
Pojišťovna České spořitelny, a.s., Vienna Insurance Group, Pardubice	Česká republika	95,00
Porzellangasse 4 Liegenschaftsverwaltung GmbH & Co KG, Vídeň	Rakousko	100,00
Private Joint-Stock Company "INSURANCE COMPANY "KNIAZHA LIFE VIENNA INSURANCE GROUP", Kiev	Ukrajina	97,80
Private Joint-Stock Company "Insurance company" Ukrainian insurance group", Kiev	Ukrajina	100,00
PRIVATE JOINT-STOCK COMPANY "UKRAINIAN INSURANCE COMPANY "KNIAZHA VIENNA INSURANCE GROUP", Kiev	Ukrajina	99,99

Obchodní firma	Země	Aktuální kapitálový podíl v %
Konsolidované společnosti		
PROGRESS Beteiligungsges.m.b.H., Vídeň	Rakousko	60,00
Projektbau GesmbH, Vídeň	Rakousko	100,00
Projektbau Holding GmbH, Vídeň	Rakousko	90,00
Rathstraße 8 Liegenschaftsverwertungs GmbH, Vídeň	Rakousko	100,00
Ray Sigorta Anonim Sirketi, Istanbul	Turecko	94,96
Schulring 21 Bürohaus Errichtungs- und Vermietungs GmbH & Co KG, Vídeň	Rakousko	100,00
Schulring 21 Bürohaus Errichtungs- und Vermietungs GmbH, Vídeň	Rakousko	100,00
SCHWARZATAL Gemeinnützige Wohnungs- und Siedlungsanlagen GmbH, Vídeň	Rakousko	100,00
SECURIA majetkovosprávna a podielová s.r.o., Bratislava	Slovensko	100,00
Senioren Residenz Fultererpark Errichtungs- und Verwaltungs GmbH, Vídeň	Rakousko	100,00
Senioren Residenz Veldidenapark Errichtungs- und Verwaltungs GmbH, Innsbruck	Rakousko	66,70
SIGMA INTERBANIAN VIENNA INSURANCE GROUP Sh.A., Tirana	Albánie	89,05
SOZIALBAU gemeinnützige Wohnungsaktiengesellschaft, Vídeň	Rakousko	54,17
Sparkassen Versicherung AG Vienna Insurance Group, Vídeň	Rakousko	95,00
Stock Company for Insurance and Reinsurance MAKEDONIJA Skopje Vienna Insurance Group, Skopje	Makedonie	94,26
SVZ GmbH, Vídeň	Rakousko	100,00
SVZI GmbH, Vídeň	Rakousko	100,00
T 125 GmbH, Vídeň	Rakousko	100,00
TBI BULGARIA EAD, Sofia	Bulharsko	100,00
twinformatics GmbH, Vídeň	Rakousko	100,00
UNION Vienna Insurance Group Biztosító Zrt., Budapešť	Maďarsko	100,00
Untere Donaulände 40 GmbH & Co KG, Vídeň	Rakousko	100,00
Urbanbau Gemeinnützige Bau-, Wohnungs- und Stadterneuerungsgesellschaft m.b.H., Vídeň	Rakousko	51,46
Vienibas Gatve Investments OÜ, Tallinn	Estonsko	100,00
Vienibas Gatve Properties SIA, Riga	Lotyšsko	100,00
Vienna Life Towarzystwo Ubezpieczeń na Życie S.A. Vienna Insurance Group, Varšava	Polsko	100,00
Vienna Life Vienna Insurance Group Biztosító Zártkörűen Működő Részvénytársaság, Budapešť	Maďarsko	100,00
Vienna-Life Lebensversicherung AG Vienna Insurance Group, Bendorf	Lichtenštejnsko	100,00
VIG FUND, a.s., Praha	Česká republika	100,00
VIG ND, a.s., Praha	Česká republika	100,00
VIG Properties Bulgaria AD, Sofia	Bulharsko	99,97
VIG RE zajišťovna, a.s., Praha	Česká republika	100,00
VIG REAL ESTATE DOO, Bělehrad	Srbsko	100,00
VIG Real Estate GmbH, Vídeň	Rakousko	100,00
VIG Services Ukraine, LLC, Kiev	Ukrajina	100,00
VIG-CZ Real Estate GmbH, Vídeň	Rakousko	100,00
VITEC Vienna Information Technology Consulting GmbH, Vídeň	Rakousko	51,00
VLTAVA majetkovosprávní a podílová spol.s.r.o., Praha	Česká republika	100,00
WGPV Holding GmbH, Vídeň	Rakousko	100,00
Wiener Osiguranje Vienna Insurance Group ad, Banja Luka	Bosna a Hercegovina	100,00
Wiener osiguranje Vienna Insurance Group dioničko društvo za osiguranje, Záhřeb	Chorvatsko	97,82

Obchodní firma	Země	Aktuální kapitálový podíl v %
Konsolidované společnosti		
WIENER RE akcionarsko društvo za reosiguranje, Beograd, Bělehrad	Srbsko	100,00
WIENER STÄDTISCHE Beteiligungs GmbH, Vídeň	Rakousko	100,00
WIENER STÄDTISCHE Finanzierungsdienstleistungs GmbH, Vídeň	Rakousko	100,00
WIENER STÄDTISCHE OSIGURANJE akcionarsko drustvo za osiguranje Beograd, Bělehrad	Srbsko	100,00
WIENER STÄDTISCHE VERSICHERUNG AG Vienna Insurance Group, Vídeň	Rakousko	99,90
WIENER VEREIN BESTATTUNGS- UND VERSICHERUNGSSERVICE-GESELLSCHAFT M.B.H., Vídeň	Rakousko	100,00
WILA GmbH, Vídeň	Rakousko	100,00
WNH Liegenschaftsbesitz GmbH, Vídeň	Rakousko	100,00
WOFIN Wohnungsfinanzierungs GmbH, Vídeň	Rakousko	100,00
WSBV Beteiligungsverwaltung GmbH & Co KG, Vídeň	Rakousko	100,00
WSV ImmoHolding GmbH, Vídeň	Rakousko	100,00
WWG Beteiligungen GmbH, Vídeň	Rakousko	87,07]
Společnosti konsolidované ekvivalenční metodou		
AB Modřice, a.s., Praha	Česká republika	100,00
AIS Servis, s.r.o., Brno	Česká republika	100,00
Benefita, a.s., Praha	Česká republika	100,00
Beteiligungs- und Immobilien GmbH, Linec	Rakousko	25,00
Beteiligungs- und Wohnungsanlagen GmbH, Linec	Rakousko	25,00
ČPP Servis, s.r.o., Praha	Česká republika	100,00
CROWN-WSF spol. s.r.o., Praha	Česká republika	30,00
ERSTE društvo s ogranicenom odgovornoscu za upravljanje obveznim i dobvoljnim mirovinskim fondovima, Záhřeb	Chorvatsko	25,30
GLOBAL ASSISTANCE, a.s., Praha	Česká republika	100,00
Gewista-Werbe-gesellschaft m.b.H., Vídeň	Rakousko	33,00
Global Expert, s.r.o., Pardubice	Česká republika	100,00
HOTELY SRNÍ, a.s., Praha	Česká republika	100,00
KIP, a.s., Praha	Česká republika	100,00
Main Point Karlín II., a.s., Praha	Česká republika	100,00
Pražska softwarová s.r.o, Praha	Česká republika	100,00
S – budovy, a.s., Praha	Česká republika	100,00
S IMMO AG, Vídeň	Rakousko	10,33
S - správa nemovitostí, a.s., Praha	Česká republika	100,00
SURPMO, a.s., Praha	Česká republika	100,00
Sanatorium Astoria, a.s., Karlovy Vary	Česká republika	100,00
VBV - Betriebliche Altersvorsorge AG, Vídeň	Rakousko	23,72
Österreichisches Verkehrsbüro Aktiengesellschaft, Vídeň	Rakousko	36,58
Nekonsolidované společnosti		
"Assistance Company "Ukrainian Assistance Service" LLC, Kiev	Ukrajina	100,00
"Compensa Services" SIA, Riga	Lotyšsko	100,00
"Eisenhof" Gemeinnützige Wohnungsgesellschaft m.b.H., Vídeň	Rakousko	20,13
"Medical Clinic "DIYA" LLC, Kiev	Ukrajina	100,00
"Neue Heimat" Stadterneuerungsgesellschaft m.b.H., Linec	Rakousko	79,51

Obchodní firma	Země	Aktuální kapitálový podíl v %
Nekonsolidované společnosti		
ALBA Services GmbH, Vídeň	Rakousko	49,95
AQUILA Hausmanagement GmbH, Vídeň	Rakousko	99,90
AREALIS Liegenschaftsmanagement GmbH, Vídeň	Rakousko	49,95
Amadi GmbH, Wiesbaden	Německo	100,00
Anif-Residenz GmbH, Vídeň	Rakousko	99,90
Autosig SRL, Bukurešť	Rumunsko	99,50
B&A Insurance Consulting s.r.o., Moravská Ostrava	Česká republika	48,15
Benefia Ubezpieczenia Spolka z ograniczona odpowiedzialnoscia, Varšava	Polsko	99,94
Brunn N68 Sanierungs GmbH, Vídeň	Rakousko	49,95
Bulstrad Trudova Meditzina EOOD, Sofia	Bulharsko	100,00
CAPITOL BROKER DE PENSII PRIVATE S.R.L., Bukurešť	Rumunsko	98,16
CAPITOL INTERMEDIAR DE PRODUSE BANCARE S.R.L., Bukurešť	Rumunsko	98,16
CAPITOL INTERMEDIAR DE PRODUSE DE LEASING S.R.L., Bukurešť	Rumunsko	98,16
CAPITOL Spolka z Ograniczona odpowiedzialnoscia, Varšava	Polsko	99,98
CARPLUS Versicherungsvermittlungsagentur GmbH, Vídeň	Rakousko	99,90
Camelot Informatik und Consulting Gesellschaft m.b.H., Villach	Rakousko	90,18
Compensa Dystrybucja Spolka z ograniczona odpowiedzialnoscia, Varšava	Polsko	99,99
DIRECT-LINE Direktvertriebs-GmbH, Vídeň	Rakousko	99,90
DV Asset Management EAD, Sofia	Bulharsko	100,00
DV CONSULTING EOOD, Sofia	Bulharsko	100,00
DV Invest EAD, Sofia	Bulharsko	100,00
DVS Donau-Versicherung Vermittlungs- und Service-Gesellschaft m.b.H., Vídeň	Rakousko	94,40
EBS Wohnungsgesellschaft mbH Linec, Linec	Rakousko	24,97
EBV-Leasing Gesellschaft m.b.H., Vídeň	Rakousko	73,92
EGW Datenverarbeitungs-Gesellschaft m.b.H., Vídeň	Rakousko	71,92
EGW Liegenschaftsverwertungs GmbH, Vídeň	Rakousko	71,92
EGW Wohnbau gemeinnützige Ges.m.b.H., Wiener Neustadt	Rakousko	71,92
EXPERTA Schadenregulierungs-Gesellschaft mbH, Vídeň	Rakousko	95,78
Erste Bank und Sparkassen Leasing GmbH, Vídeň	Rakousko	48,95
Erste Biztositasi Alkusz Kft, Budapešť	Maďarsko	95,00
European Insurance & Reinsurance Brokers Ltd., Londýn	Spojené království	85,00
Foreign limited liability company "InterInvestUchastie", Minsk	Bělorusko	100,00
Finanzpartner GmbH, Vídeň	Rakousko	49,95
GC Liegenschaftsentwicklungs GmbH, Judenburg	Rakousko	24,98
GELUP GmbH, Vídeň	Rakousko	33,30
GEO HOSPITALS LLC, Tbilisi	Gruzie	93,50
GGVier Projekt-GmbH, Vídeň	Rakousko	54,95
GLOBAL ASSISTANCE SERVICES SRL, Bukurešť	Rumunsko	99,70
GLOBAL ASSISTANCE SERVICES s.r.o., Praha	Česká republika	100,00
GLOBAL ASSISTANCE SLOVAKIA s.r.o., Bratislava	Slovensko	100,00
Glamas Beteiligungsverwaltungs GmbH & Co "Beta" KG, Vídeň	Rakousko	23,31

Obchodní firma	Země	Aktuální kapitálový podíl v %
Nekonsolidované společnosti		
Glamas Beteiligungsverwaltungs GmbH in Liqu., Vídeň	Rakousko	23,31
Global Services Bulgaria JSC, Sofia	Bulharsko	100,00
HORIZONT Personal-, Team- und Organisationsentwicklung GmbH, Vídeň	Rakousko	98,58
Hauservice Objektbewirtschaftungs GmbH, Vídeň	Rakousko	20,72
IMOVE Immobilienverwertung- und -verwaltungs GmbH, Vídeň	Rakousko	20,72
Immodat GmbH, Vídeň	Rakousko	20,72
InterRisk Informatik GmbH, Wiesbaden	Německo	100,00
JAHORINA AUTO d.o.o., Banja Luka	Bosna a Hercegovina	100,00
Joint Stock Company "Curatio", Tbilisi	Gruzie	90,00
Joint Stock Insurance Company WINNER LIFE - Vienna Insurance Group Skopje, Skopje	Makedonie	100,00
KUPALA Belarusian-Rakouskon Closed Joint Stock Insurance Company, Minsk	Bělorusko	98,26
KWC Campus Errichtungsgesellschaft m.b.H., Klagenfurt	Rakousko	49,95
LiSciV Muthgasse GmbH & Co KG, Vídeň	Rakousko	23,31
MC EINS Investment GmbH, Vídeň	Rakousko	49,95
Money & More Pénzügyi Tanácsadó Zártkörűen Működő Részvénytársaság, Budapest	Maďarsko	100,00
Nuveen Management Rakousko GmbH, Vídeň	Rakousko	34,97
Nußdorfer Straße 90-92 Projektentwicklung GmbH & Co KG, Vídeň	Rakousko	94,93
PFG Liegenschaftsbewirtschaftungs GmbH, Vídeň	Rakousko	73,76
People's Pharmacy LLC, Tbilisi	Gruzie	45,00
Privat Joint-Stock Company "OWN SERVICE", Kiev	Ukrajina	100,00
RISK CONSULT Sicherheits- und Risiko- Managementberatung Gesellschaft m.b.H., Vídeň	Rakousko	50,44
Renaissance Hotel Realbesitz GmbH, Vídeň	Rakousko	37,76
Risk Consult Bulgaria EOOD, Sofia	Bulharsko	50,44
Risk Consult Polska Sp.z.o.o., Varšava	Polsko	67,78
Risk Expert Risk ve Hasar Danismanlık Hizmetleri Limited Sirketi, Istanbul	Turecko	63,80
Risk Experts s.r.o., Bratislava	Slovensko	50,44
Risk Logics Risikoberatung GmbH, Vídeň	Rakousko	50,44
S. C. SOCIETATEA TRAINING IN ASIGURARI S.R.L., Bukurešť	Rumunsko	98,45
S.C. CLUB A.RO S.R.L., Bukurešť	Rumunsko	99,68
S.C. Risk Consult & Engineering Romania S.R.L., Bukurešť	Rumunsko	50,44
S.O.S.- EXPERT d.o.o. za poslovanje nekretninama, Záhřeb	Chorvatsko	100,00
SB Liegenschaftsverwertungs GmbH, Vídeň	Rakousko	40,26
SVZ Immoholding GmbH, Vídeň	Rakousko	94,93
SVZ Immoholding GmbH & Co KG, Vídeň	Rakousko	94,93
SVZD GmbH, Vídeň	Rakousko	100,00
Senioren Residenzen gemeinnützige Betriebsgesellschaft mbH, Vídeň	Rakousko	99,90
Sloexpert, s.r.o., Žilina	Slovensko	100,00
Soleta Beteiligungsverwaltungs GmbH, Vídeň	Rakousko	23,31
Sparkassen-Versicherungsservice Gesellschaft m.b.H., Vídeň	Rakousko	94,93
Spoldzielnia Usługowa VIG EKSPERT W WARSZAWIE, Varšava	Polsko	99,96
Spoldzielnia Vienna Insurance Group IT Polska, Varšava	Polsko	99,97

Obchodní firma	Země	Aktuální kapitálový podíl v %
Nekonsolidované společnosti		
TBI Info EOOD, Sofia	Bulharsko	98,62
TOGETHER CCA GmbH, Vídeň	Rakousko	24,28
UAB "Compensa Life Distribution", Vilnius	Litva	100,00
UAB "Compensa Services", Vilnius	Litva	100,00
UNION-Informatikai Szolgáltató Kft., Budapešť	Maďarsko	100,00
Untere Donaulände 40 GmbH, Vídeň	Rakousko	97,70
VIG AM Services GmbH, Vídeň	Rakousko	100,00
VIG Asset Management, a.s., Praha	Česká republika	100,00
VIG Management Service SRL, Bukurešť	Rumunsko	98,45
VIG Services Bulgaria EOOD, Sofia	Bulharsko	100,00
VIG Services Shqiperi Sh.p.K., Tírana	Albánie	89,52
VIG-AT Beteiligungen GmbH, Vídeň	Rakousko	100,00
Versicherungsbüro Dr. Ignaz Fiala Gesellschaft m.b.H., Vídeň	Rakousko	33,30
Vienna Insurance Group Polska Spolka z ograniczona odpowiedzialnoscia, Varšava	Polsko	99,99
Vienna International Underwriters GmbH, Vídeň	Rakousko	100,00
VÖB Direkt Versicherungsagentur GmbH, Graz	Rakousko	49,95
WAG Immobilien Einsiedlergasse GmbH, Linec	Rakousko	24,98
WAG Immobilien Einsiedlergasse GmbH & Co OG, Linec	Rakousko	24,98
WAG Immobilien GmbH & Co OG, Linec	Rakousko	24,98
WAG Wohnungsanlagen Gesellschaft m.b.H., Linec	Rakousko	24,98
WINO GmbH, Vídeň	Rakousko	99,90
WSBV Beteiligungsverwaltung GmbH, Vídeň	Rakousko	99,90
WSV Beta Immoholding GmbH, Vídeň	Rakousko	99,90
WSV Vermögensverwaltung GmbH, Vídeň	Rakousko	99,90
Vídeň 3420 Aspern Development AG, Vídeň	Rakousko	24,44
Vídeňner Städtische Donau Leasing GmbH, Vídeň	Rakousko	99,90
Akcionarsko drustvo za zivotno osiguranje Wiener Städtische Podgorica, Vienna Insurance Group, Podgorica	Černá Hora	100,00

