

INFORMACE O POJIŠŤOVNĚ PODLE ZÁKONA Č. 277/2009 SB., O POJIŠŤOVNICTVÍ (ZPOJ), V SOULADU S USTANOVENÍM VYHLÁŠKY ČESKÉ NÁRODNÍ BANKY Č. 306/2016 SB., KTEROU SE PROVÁDĚJÍ NĚKTERÁ USTANOVENÍ ZÁKONA O POJIŠŤOVNICTVÍ (VYHLÁŠKA).

Stav ke dni: 30. 09. 2024
(rozhodný den)

Základní údaje o pojišťovně

Obchodní firma:	Kooperativa pojišťovna, a.s., Vienna Insurance Group
Právní forma:	Akciová společnost
Adresa sídla:	Praha 8, Pobřežní 665/21, PSČ 186 00
Identifikační číslo:	471 16 617
Datum zápisu do obchodního rejstříku:	1. března 1993
Datum zápisu poslední změny v obchodním rejstříku (vč. účelu):	1. července 2024 – den vzniku funkce člena představenstva – Mag. Nicolas Mucherl
Výše základního kapitálu zapsaného v obchodním rejstříku:	4 302 129 000,-
Výše splaceného základního kapitálu:	100 %
Druh, forma, podoba a počet emitovaných akcií:	1 ks kmenové akcie na jméno ve jmenovité hodnotě 94 100,- v zaknihované podobě 1 ks kmenové akcie na jméno ve jmenovité hodnotě 29 500,- v zaknihované podobě 1 ks kmenové akcie na jméno ve jmenovité hodnotě 76 400,- Kč v zaknihované podobě 21 509 ks kmenové akcie na jméno v zaknihované podobě ve jmenovité hodnotě 100 000,- 21 510 ks prioritní akcie na jméno v zaknihované podobě ve jmenovité hodnotě 100 000,- 1 ks kmenové akcie na jméno v zaknihované podobě ve jmenovité hodnotě 29 000,-
Organizační struktura společnosti:	Je přílohou č. 1 tohoto dokumentu

Údaje o členech dozorčí rady

Hartwig Löger – předseda dozorčí rady

Vzdělání: IMEA – Mezinárodní kurz managementu na Univerzitě v St. Gallen, Certifikovaný program pro pojišťovnictví na Vídeňské ekonomické a podnikatelské univerzitě.

V pojišťovnictví působí od roku 1985.

Den vzniku funkce: 1. února 2024

Souhrnná výše úvěrů /půjček /záruk: 0

Ing. Vladimír Mráz – místopředseda dozorčí rady

Vzdělání: vysokoškolské, ČVUT v Praze.

V pojišťovnictví působí od roku 1968.

Den vzniku členství v dozorčí radě: 1. ledna 2024

Den vzniku funkce: 1. února 2024

Souhrnná výše úvěrů /půjček /záruk: 0

Jan Wiesner – člen dozorčí rady

Jan Wiesner je předsedou představenstva Svazu českých a moravských výrobních družstev a viceprezident Hospodářské komory ČR. Další funkce: MVD – předseda představenstva, DA ČR – předseda představenstva, SYBA – prezident, KZPS – předseda a CECOP Brusel – člen výkonného výboru.

V pojišťovnictví působí od roku 1993.

Den vzniku členství v dozorčí radě: 1. ledna 2024

Souhrnná výše úvěrů /půjček /záruk: 0

Dr. Ing. Vratislav Kulhánek – člen dozorčí rady

Vzdělání: vysokoškolské, VŠE v Praze a European Business School v Praze.

Od roku 2002 je členem světového výkonného výboru Mezinárodní obchodní komory. Od 1. listopadu 2007 působí jako předseda správní rady společnosti AAA Auto, dále jako prezident Czech Institute of Directors a též působí jako člen výboru Asociace exportérů. V současné době dále působí ve Vědecké radě Vysoké školy ekonomické v Praze. V pojišťovnictví působí od roku 2005.

Den vzniku členství v dozorčí radě: 1. ledna 2024

Souhrnná výše úvěrů /půjček /záruk: 0

Ing. Tomáš Salomon – člen dozorčí rady

Den vzniku členství v dozorčí radě: 1. ledna 2024

Souhrnná výše úvěrů /půjček/záruk: 0

Ing. Vladimír Dlouhý – člen dozorčí rady

Den vzniku členství v dozorčí radě: 1. ledna 2024

Souhrnná výše úvěrů /půjček/záruk: 0

Ing. Roman Brablec – člen dozorčí rady

Vzdělání: vysokoškolské v oboru zemědělství. V pojišťovnictví působí 16 let.

Ing. Brablec je zároveň členem dozorčí rady Wiener Städtische Wechselseitiger Versicherungsverein Vermögensverwaltung - Vienna Insurance Group a členem dozorčí rady Wiener Re a.d.o. Beograd, Vienna Insurance Group.

Den vzniku členství v dozorčí radě: 1. ledna 2024

Souhrnná výše úvěrů /půjček /záruk: 0

Ing. Radmila Dočekalová – členka dozorčí rady

Den vzniku členství v dozorčí radě: 1. ledna 2024

Souhrnná výše úvěrů /půjček/záruk: 0

Jan Růžička – člen dozorčí rady

Vzdělání středoškolské – absolvent Střední zemědělské technické školy v Mělníku a má dlouholeté zkušenosti v oblasti pojišťovnictví a interní obchodní služby. Pan Jan Růžička je zároveň obchodním disponentem Agentury Praha.

Den vzniku členství v dozorčí radě: 1. ledna 2024

Souhrnná výše úvěrů /půjček /záruk: 0

Ing. Daniel Pražan, MBA – člen dozorčí rady

Den vzniku členství v dozorčí radě: 1. ledna 2024

Souhrnná výše úvěrů /půjček /záruk: 0

Mag. Gerhard Lahner – člen dozorčí rady

Vzdělání: vysokoškolské, Ekonomická univerzita Vídeň.

V pojišťovnictví působí od roku 2002.

Den vzniku členství v dozorčí radě: 1. ledna 2024

Souhrnná výše úvěrů /půjček /záruk: 0

Dkfm. Karl Fink – člen dozorčí rady

Vzdělání: vysokoškolské, Vysoká škola světového obchodu ve Vídni.

V pojišťovnictví působí od roku 1975.

Den vzniku členství v dozorčí radě: 1. ledna 2024

Souhrnná výše úvěrů /půjček /záruk: 0

JUDr. Hana Macháčová – členka dozorčí rady

Den vzniku členství v dozorčí radě: 1. ledna 2024

Souhrnná výše úvěrů /půjček /záruk: 0

Ing. Irena Rohlová, MBA – členka dozorčí rady (za zaměstnance)

Den vzniku členství v dozorčí radě: 1. ledna 2024

Souhrnná výše úvěrů /půjček /záruk: 0

Ing. Soňa Van Deelenová – členka dozorčí rady

Den vzniku členství v dozorčí radě: 1. ledna 2024

Souhrnná výše úvěrů /půjček /záruk: 0

Údaje o členech představenstva společnosti

Ing. Martin Diviš, MBA – předseda představenstva

Vzdělání: vysokoškolské, Česká zemědělská univerzita v Praze, obor management a marketing; dále Prague International Business School, postgraduální studium.

V pojišťovnictví působí od roku 1998.

Den vzniku členství v představenstvu: 1. ledna 2024

Den vzniku funkce: 10. ledna 2024

Souhrnná výše úvěrů /půjček/záruk: 0

Jiří Sýkora – člen představenstva

V pojišťovnictví působí od roku 1994.

Den vzniku členství v představenstvu: 1. ledna 2024

Souhrnná výše úvěrů /půjček/záruk: 0

Mgr. Filip Král – člen představenstva

Vzdělání: vysokoškolské v oboru matematika.

Den vzniku členství v představenstvu: 1. ledna 2024

Souhrnná výše úvěrů /půjček/záruk: 0

Mgr. Martin Laur – člen představenstva

Vzdělání vysokoškolské v oboru právo.

Den vzniku členství v představenstvu: 1. ledna 2024

Souhrnná výše úvěrů /půjček /záruk: 0

Mag. Nicolas Mucherl – člen představenstva

Vzdělání: vysokoškolské v oboru finance a účetnictví.

V pojišťovnictví působí od roku 2006.

Den vzniku členství v představenstvu: 1. července 2024

Souhrnná výše úvěrů /půjček /záruk: 0

Ing. Eva Poláchová – členka představenstva

Den vzniku členství v představenstvu: 1. ledna 2024

Souhrnná výše úvěrů /půjček /záruk: 0

Údaje o složení akcionářů pojišťovny, Údaje o akcionářích pojišťovny

Obchodní firma	Právní forma	Adresa sídla	Podíl na základním kapitálu	Podíl na hlasovacích právech
VIENNA INSURANCE GROUP AG Wiener Versicherung Gruppe	a.s.	Schottenring 30 A-1010 Wien	95,841 %	91,683 %
SVZD GmbH	GmbH	Schottenring 30 A-1010 Wien	1,441 %	2,882 %
Svaz českých a moravských výrobních družstev, Praha		Václavské náměstí 831, 110 00 Praha 1	1,124 %	2,249 %
Česká spořitelna	a.s.	Olbrachtova 1929/62, 140 00 Praha 4	1,593 %	3,186 %

Pojišťovna nemá k uvedenému dni vůči svým akcionářům žádné závazky ani pohledávky. Rovněž nemá zajišťovna k uvedenému dni v aktivech žádné cenné papíry emitované akcionáři a nemá z těchto cenných papírů žádné závazky. K uvedenému dni pojišťovna též nevydala žádné záruky za akcionáře ani žádné záruky od akcionářů nepřijala.

Údaje o struktuře skupiny

Osoby tvořící holding

1. Ovládaná osoba

Společnost Kooperativa pojišťovna, a.s., Vienna Insurance Group se sídlem na adrese Praha 8, Pobřežní 665/21, PSČ 186 00 IČ: 47116617, zapsaná v obchodním rejstříku vedeném Městským soudem v Praze, oddíl B, vložka 1897

Kooperativa je obchodní společnost zabývající se pojišťovnictvím podle zákona č. 277/2009 Sb., o pojišťovnictví, který nabyl účinnosti dne 1. 1. 2010 a který nahradil zákon č. 363/1999 Sb., o pojišťovnictví, jímž bylo pojišťovnictví regulováno do 31. 12. 2009 včetně.

Předmět podnikání je specifikován ve stanovách společnosti a zapsán v obchodním rejstříku.

2. Ovládající osoba

Společnost VIENNA INSURANCE GROUP AG Wiener Versicherung Gruppe se sídlem na adrese Schottenring 30, Wien 1010, Republik Österreich, zapsaná v obchodním rejstříku vedeném obchodním soudem ve Vídni, oddíl FN, vložka 75687 F.

Wiener Versicherung Gruppe je akciová společnost, která provozuje obchod smluvního pojištění. Wiener Versicherung Gruppe vlastní akcie Kooperativy, jejichž souhrnná jmenovitá hodnota činí 95,841 % základního kapitálu a reprezentuje 91,683 % hlasovacích práv.

Předmět podnikání je specifikován ve stanovách společnosti [zde](#).

3. Propojené osoby

Seznam dceřiných společností VIENNA INSURANCE GROUP a Kooperativy pojišťovny dle podílu na základním kapitálu jsou uvedeny ve výroční zprávě Kooperativy pojišťovna, a.s., Vienna Insurance Group.

Grafické znázornění majetkových struktur Kooperativy pojišťovny je přílohou č. 2 tohoto dokumentu.

Údaje o činnosti pojišťovny:

- pojišťovací činnost ve smyslu § 3, odst. 1, písm. (f) zákona č. 277/2009 Sb., o pojišťovnictví, v platném znění (dále jen "zákon o pojišťovnictví")
 - v rozsahu pojistných odvětví životních pojištění uvedených v části A bodech I, II, III, VI, VII a IX přílohy č. 1 k zákonu o pojišťovnictví, a dále
 - v rozsahu pojistných odvětví neživotních pojištění uvedených v části B bodu 1 až 18 přílohy č. 1 k zákonu o pojišťovnictví,
- zajišťovací činnost ve smyslu § 3, odst. 1, písm. (l) zákona o pojišťovnictví pro všechny typy zajišťovacích činností,

Uvedené činnosti pojišťovna k rozhodnému dni skutečně vykonává. Vykonávání těchto činností nebylo pojišťovně Českou národní bankou ani omezeno, ani pozastaveno.

Rozvaha pojišťovny: Je přílohou číslo 3. tohoto dokumentu.

Výkaz zisku a ztráty: Je přílohou číslo 4. tohoto dokumentu.

Aktuální poměrové ukazatele pojišťovny k 30. 09. 2024:

Rentabilita průměrných aktiv (ROAA)	100 % * Zisk nebo ztráta za účetní období / Aktiva celkem	3,5 %
Rentabilita průměrného vlastního kapitálu (ROAE)	100 % * Zisk nebo ztráta za účetní období / Vlastní kapitál	20,9 %
Combined ratio v neživotním pojištění	100 % * (náklady na pojistná plnění, včetně změny stavu rezervy na pojistná plnění, očištěných od zajištění + čistá výše provozních nákladů) / zasloužené pojistné, očištěné od zajištění	84,8 %

Přílohy:

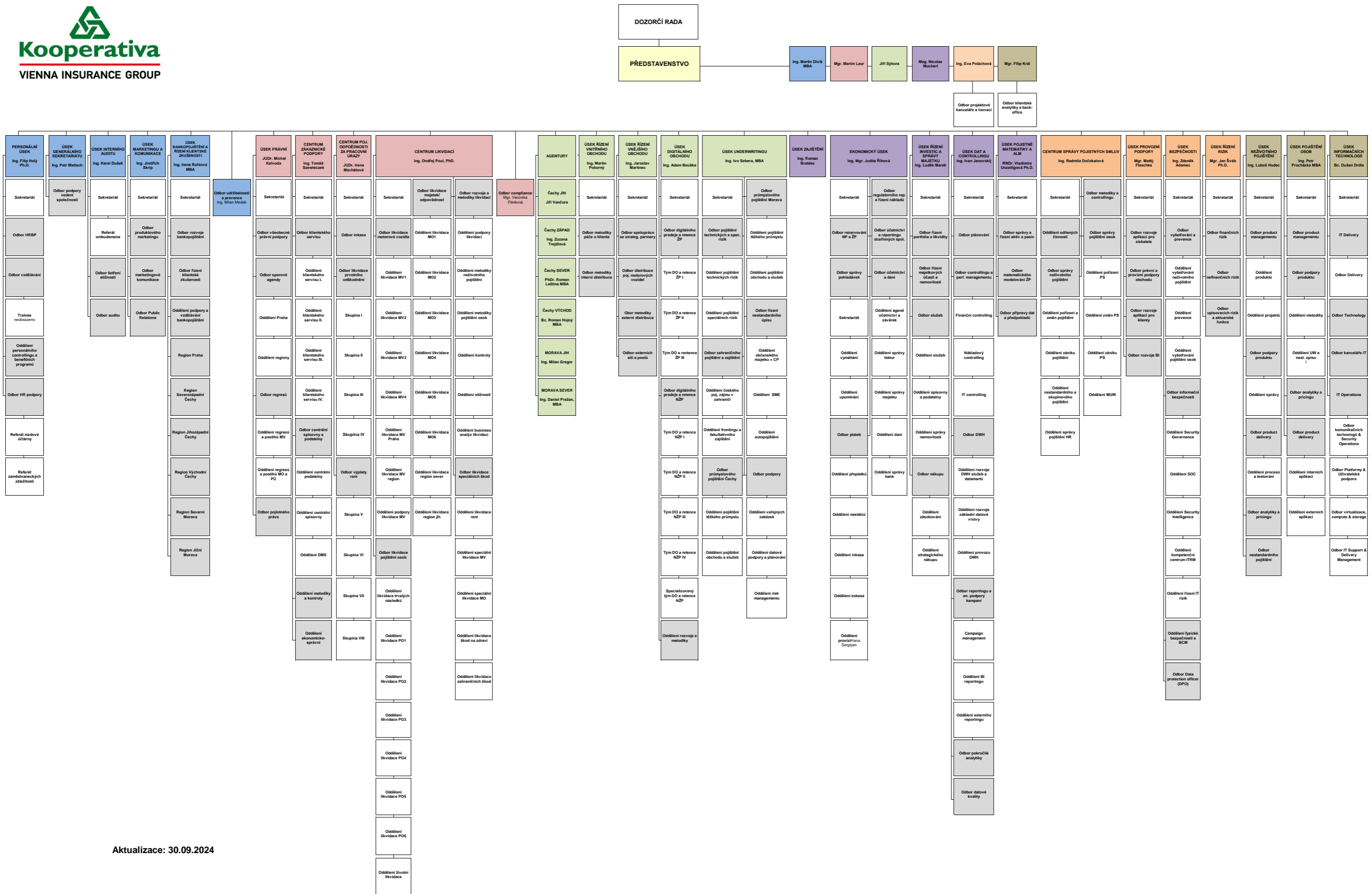
Příloha č. 1 - Organizační struktura společnosti

Příloha č. 2 - Grafické znázornění majetkových struktur

Příloha č. 3 - Rozvaha pojišťovny

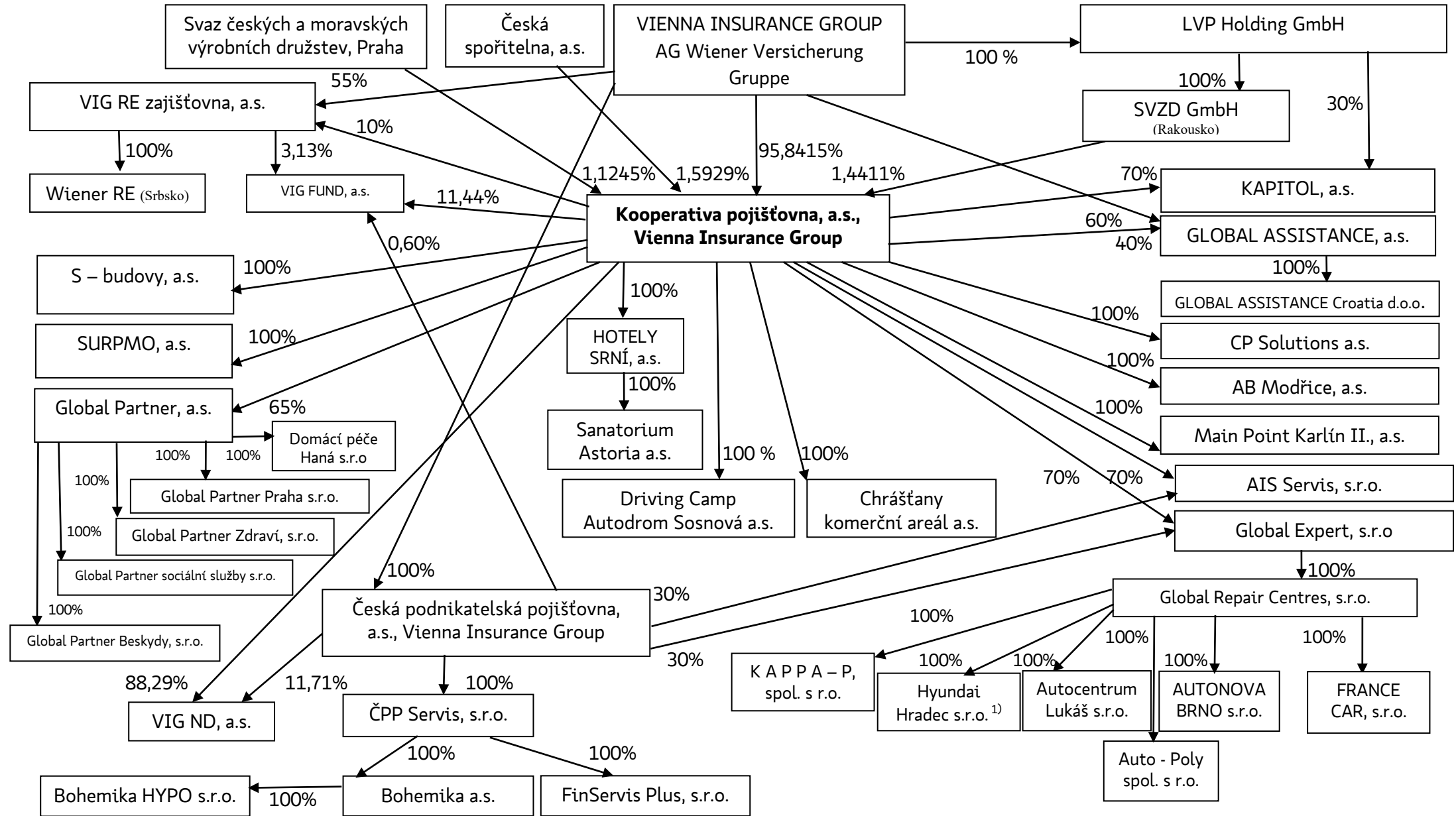
Příloha č. 4 - Výkaz zisku a ztráty

V Praze dne 5. listopadu 2024



Aktualizace: 30.09.2024

Kooperativa pojišťovna, a.s., Vienna Insurance Group – grafické znázornění majetkových struktur k 30.09.2024



Pozn. Kooperativa v roce 2013 založila Nadaci „Nadace pojišťovny Kooperativa“. Nadace zřídila Obecně prospěšnou společnost pod názvem „Obecně prospěšná společnost Kooperativy“ – byla zrušena s likvidací ke dni 31.12.2020 (zapsáno v Obchodním rejstříku k 02.11.2021). V roce 2018 založila Nadace ústav **Platforma VIZE 0, z.ú.** V roce 2021 založila **Global Partner, a.s.** (dříve Global Partner ČR, a.s.) **Global Partner Péče, z.ú.**

1) Fúze sloučením mezi Color Car, s.r.o., jako společnosti zanikající a Hyundai Hradec s.r.o., jako společnosti nástupnické. Rozhodný den fúze byl stanoven 1.1.2024.

	@	Údaj nekompensovaný o opravné položky a oprávky Σ	Opravné položky a oprávky	Údaj kompenzovaný o opravné položky a oprávky
		1	2	3
Aktiva celkem Σ	1	101 842 034	5 721 289	96 120 745
Pohledávky za upsaný základní kapitál	2	0	0	0
Dlouhodobý nehmotný majetek	3	4 477 498	3 191 575	1 285 923
z toho goodwill	4	0	0	0
Investice Σ	5	63 739 562	1 239 205	62 500 357
Pozemky a stavby	6	2 752 926	1 239 205	1 513 721
provozní investice	7	1 863 937	1 124 352	739 586
Investice v podnikatelských seskupeních Σ	8	6 870 665	0	6 870 665
Podíly v ovládaných osobách	9	6 277 632	0	6 277 632
Dluhové CP vydané ovládanými osobami a zápůjčky a úvěry těmto osobám	10	593 033	0	593 033
Podíly s podstatným vlivem	11	0	0	0
Dluhové CP vydané os., ve kterých má úč. jedn. podst. vliv	12	0	0	0
Jiné investice Σ	13	54 115 971	0	54 115 971
Aktie a ostatní CP s proměnlivým výnosem, ostatní podíly	14	4 218 311	0	4 218 311
Dluhové cenné papíry Σ	15	43 537 960	0	43 537 960
Dluhové cenné papíry oceňované reálnou hodnotou	16	17 772 800	0	17 772 800
Dluhové cenné papíry držené do splatnosti	17	25 765 159	0	25 765 159
Investice v investičních sdruženích	18	0	0	0
Ostatní zápůjčky a úvěry	19	2 534 981	0	2 534 981
Depozita u finančních institucí	20	3 684 655	0	3 684 655
Ostatní investice	21	140 064	0	140 064
Depozita při aktivním zajištění	22	0	0	0
Investice životního pojištění, je-li nositelem inv. rizika pojistník	23	9 870 636	0	9 870 636
Dlužníci Σ	24	9 012 753	526 147	8 486 606
Pohledávky z operací přímého pojištění Σ	25	2 962 697	526 147	2 436 550
Pojistníci	26	2 884 850	478 431	2 406 419
Pojišťovaci zprostředkovatelé	27	77 847	47 716	30 131
Pohledávky z operací zajištění	28	6 568	0	6 568
Ostatní pohledávky	29	6 043 488	0	6 043 488
z toho odložená daňová pohledávka	30	5 038 387	0	5 038 387
Ostatní aktiva Σ	31	1 721 348	764 363	956 985
Dlouhodobý hm. majetek, jiný než pozemky a stavby, a zásoby	32	1 466 230	764 363	701 867
Hotovost na účtech u fin. institucí a hotovost v pokladně	33	255 118	0	255 118
Jiná aktiva	34	0	0	0
Přechodné účty aktiv Σ	35	13 020 237	0	13 020 237
Naběhlé úroky a nájemné	36	0	0	0
Odložené pořizovací náklady na pojistné smlouvy Σ	37	9 822 610	0	9 822 610
Odložené pořizovací nákl. na poj. smlouvy v živ. poj.	38	7 955 793	0	7 955 793
Odložené pořizovací nákl. na poj. smlouvy v neživ. poj.	39	1 866 817	0	1 866 817
Ostatní přechodné účty aktiv	40	3 197 626	0	3 197 626
z toho dohadné položky aktivní	41	348 174	0	348 174

	@	Hrubá hodnota Σ	Hodnota zajištění	Čistá hodnota
		1	2	3
Pasiva celkem Σ	1	X	X	96 120 745
Vlastní kapitál Σ	2	X	X	16 439 024
Základní kapitál	3	X	X	4 302 129
z toho změny základního kapitálu	4	X	X	0
Emisní ážio	5	X	X	134 039
Rezervní fond na nové ocenění	6	X	X	0
Ostatní kapitálové fondy	7	X	X	453 358
z toho oceňovací rozdíly z ocenění reálnou hodnotou	8	X	X	560 954
Rezervní fond a ostatní fondy ze zisku	9	X	X	238 811
Nerozdělený zisk nebo neuhrazená ztráta minulých úč. období	10	X	X	9 067 432
Zisk nebo ztráta běžného účetního období	11	X	X	2 243 253
Podřízená pasiva	12	X	X	556 982
Technické rezervy Σ	13	72 417 512	12 923 074	59 494 437
Rezerva na nezasloužené pojistné Σ	14	8 763 228	1 786 114	6 977 114
Rezerva na nezasl. pojistné vztahující se k poj. odv. ŽP	15	177 780	22 414	155 366
Rezerva na nezasl. pojistné vztahující se k poj. odv. NP	16	8 585 448	1 763 701	6 821 748
Rezerva na životní pojištění	17	33 296 889	0	33 296 889
Rezerva na pojistná plnění nevyřízených pojistných událostí Σ	18	24 888 995	11 039 428	13 849 567
Rezerva na pojistná plnění nevyř. pojist. událostí vztahující se k poj. odv. ŽP	19	4 804 601	1 323 553	3 481 048
Rezerva na pojistná plnění nevyř. pojist. událostí vztahující se k poj. odv. NP	20	20 084 393	9 715 875	10 368 518
Rezerva na bonusy a slevy Σ	21	3 547 931	97 532	3 450 399
Rezerva na bonusy a slevy vztahující se k poj. odv. ŽP	22	3 262 526	0	3 262 526
Rezerva na bonusy a slevy vztahující se k poj. odv. NP	23	285 405	97 532	187 873
Ostatní technické rezervy Σ	24	1 920 469	0	1 920 469
Ostatní technické rezervy vztahující se k poj. odv. ŽP	25	1 919 953	0	1 919 953
Ostatní technické rezervy vztahující se k poj. odv. NP	26	516	0	516
Technické rezervy u ŽP, kde jsou nositelem inv. rizika pojistníci	27	9 870 636	0	9 870 636
Rezervy Σ	28	X	X	387 419
Rezerva na penzijní a podobné závazky	29	X	X	105 034
Rezerva na daně	30	X	X	0
Ostatní rezervy	31	X	X	282 385
Depozita při pasivním zajištění	32	X	X	0
Věřitelé Σ	33	X	X	5 544 146
Závazky z operací přímého pojištění	34	X	X	4 265 117
Závazky z operací zajištění	35	X	X	140 286
Závazky z dluhových cenných papírů	36	X	X	0
z toho směnitelné (konvertibilní) dluhopisy	37	X	X	0
Závazky vůči finančním institucím	38	X	X	0
Ostatní závazky	39	X	X	1 138 743
z toho daňové závazky a závazky ze sociálního zabezpečení	40	X	X	210 754
Garanční fond Kanceláře	41	X	X	0
Fond zábrany škod	42	X	X	0
Přechodné účty pasiv Σ	43	X	X	3 828 101
Výdaje příštích období a výnosy příštích období	44	X	X	1 064 697
Ostatní přechodné účty pasiv	45	X	X	2 763 404
z toho dohadné položky pasivní	46	X	X	2 763 404

VYPO20_11 - Technický účet k neživotnímu pojištění		30.09.2024
47116617 - Kooperativa pojišťovna, a.s., Vienna Insurance Group		
	@	1
Výsledek technického účtu k neživotnímu pojištění Σ	1	474 101
Zasloužené pojistné, očištěné od zajištění Σ	2	21 502 015
Předepsané pojistné, očištěné od zajištění Σ	3	22 203 819
Předepsané hrubé pojistné	4	28 479 337
Pojistné postoupené zajišťovatelům	5	-6 275 517
Změna stavu rezervy na nezasloužené poj., očištěné od zajiš. Σ	6	-701 804
Změna stavu hrubé výše rezervy na nezasloužené pojistné	7	-1 131 189
Změna stavu rezervy na nezasloužené pojistné, podíl zajišťo.	8	429 385
Převedené výnosy z investic z netechnického účtu	9	596 828
Ostatní technické výnosy, očištěné od zajištění	10	576 742
Náklady na poj. pl. včetně změny TR, očištěné od zajištění Σ	11	-13 756 918
Náklady na pojistná plnění, očištěné od zajištění Σ	12	-12 818 440
Hrubá výše nákladů na pojistná plnění	13	-15 466 511
Náklady na pojistná plnění, podíl zajišťovatelů	14	2 648 071
Změna stavu rezervy na poj. pl., očištěné od zajištění Σ	15	-938 478
Změna stavu hrubé výše rezervy na pojistná plnění	16	-3 966 681
Změna stavu rezervy na pojistná plnění, podíl zajišťovatelů	17	3 028 203
Změny stavu ostatních tech. rezerv, očištěné od zajištění	18	69
Bonusy a slevy, očištěné od zajištění	19	-312 046
Čistá výše provozních nákladů Σ	20	-4 799 809
Požizovací náklady na pojistné smlouvy	21	-5 205 729
Změna stavu časově rozlišených pořizovacích nákladů	22	150 828
Správní režie	23	-943 539
Provize od zajišťovatelů a podíly na ziscích	24	1 198 631
Ostatní technické náklady, očištěné od zajištění	25	-3 332 781

VYPO20_12 - Technický účet k životnímu pojištění		30.09.2024
	@	1
Výsledek technického účtu k životnímu pojištění Σ	1	2 282 720
Zasloužené pojistné, očištěné od zajištění Σ	2	10 417 050
Předepsané pojistné, očištěné od zajištění Σ	3	10 388 771
Předepsané hrubé pojistné	4	12 302 140
Pojistné postoupené zajišťovatelům	5	-1 913 369
Změna stavu rezervy na nezasloužené poj., očištěné od zajiš. Σ	6	28 279
Změna stavu hrubé výše rezervy na nezasloužené pojistné	7	5 865
Změna stavu rezervy na nezasloužené pojistné, podíl zajiš'to.	8	22 414
Výnosy z investic Σ	9	4 254 121
Výnosy z podílů	10	19 874
Výnosy z ostatních investic Σ	11	1 048 753
Výnosy z pozemků a staveb (nemovitosti)	12	13 500
Výnosy z ostatních investic (mimo nemovitostí)	13	1 035 253
Změny hodnoty investic - výnosy	14	1 623
Výnosy z realizace investic	15	3 183 870
Přírůstky hodnoty investic	16	935 349
Ostatní technické výnosy, očištěné od zajištění	17	133 278
Náklady na poj. pl. včetně změny TR, očištěné od zajištění Σ	18	-6 684 108
Náklady na pojistná plnění, očištěné od zajištění Σ	19	-6 681 307
Hrubá výše nákladů na pojistná plnění	20	-7 468 240
Náklady na pojistná plnění, podíl zajišťovatelů	21	786 933
Změna stavu rezervy na poj. pl., očištěné od zajištění Σ	22	-2 801
Změna stavu hrubé výše rezervy na pojistná plnění	23	-64 941
Změna stavu rezervy na pojistná plnění, podíl zajišťovatelů	24	62 140
Změny stavu ostatních tech. rezerv, očištěné od zajištění Σ	25	-662 359
Změna stavu rezervy na životní pojištění, očištěná od zajiš. Σ	26	215 773
Změna stavu hrubé výše rezervy na životní pojištění	27	215 773
Změna stavu rezervy na životní pojištění, podíl zajišťovatelů	28	0
Změna stavu ostat. TR (mimo rez. živ. poj.), očiš. od zajiš.	29	-878 131
Bonusy a slevy, očištěné od zajištění	30	-124 801
Čistá výše provozních nákladů Σ	31	-2 264 118
Pořizovací náklady na pojistné smlouvy	32	-3 030 041
Změna stavu časově rozlišených pořizovacích nákladů	33	388 177
Správní režie	34	-593 929
Provize od zajišťovatelů a podíly na ziscích	35	971 675
Náklady na investice Σ	36	-3 524 659
Náklady na správu investic, včetně úroků	37	-73 945
Změna hodnoty investic - náklady	38	-3 759
Náklady spojené s realizací investic	39	-3 446 954
Úbytky hodnoty investic	40	-1 596
Ostatní technické náklady, očištěné od zajištění	41	-195 439
Převod výnosů z investic na netechnický účet	42	0

VYPO20_21 - Netechnický účet			30.09.2024
		@	1
Zisk nebo ztráta za účetní období Σ	1		2 243 253
Zisk nebo ztráta z běžné činnosti po zdanění Σ	2		2 244 377
Výsledek technického účtu k neživotnímu pojištění	3		474 101
Výsledek technického účtu k životnímu pojištění	4		2 282 720
Výnosy z investic Σ	5		2 283 561
Výnosy z podílů	6		247 067
Výnosy z ostatních investic Σ	7		353 274
Výnosy z pozemků a staveb (nemovitosti)	8		48 362
Výnosy z ostatních investic (mimo nemovitostí)	9		304 913
Změny hodnoty investic - výnosy	10		25 467
Výnosy z realizace investic	11		1 657 754
Převedené výnosy fin. umístění z technického účtu k živ.poj.	12		
Náklady na investice Σ	13		-1 686 733
Náklady na správu investic, včetně úroků	14		-195 483
Změna hodnoty investic - náklady	15		-10 434
Náklady spojené s realizací investic	16		-1 480 816
Převod výnosů z investic na tech. účet k neživ. poj.	17		-596 828
Ostatní výnosy	18		19 523
Ostatní náklady	19		-24 600
Daň z příjmů z běžné činnosti	20		-507 367
Mimořádný zisk nebo ztráta Σ	21		0
Mimořádné výnosy	22		0
Mimořádné náklady	23		0
Daň z příjmů z mimořádné činnosti	24		0
Ostatní daně neuvedené v předcházejících položkách	25		-1 123