

INFORMACE O POJIŠŤOVNĚ PODLE ZÁKONA Č. 277/2009 SB., O POJIŠŤOVNICTVÍ (ZPOJ), V SOULADU S USTANOVENÍM VYHLÁŠKY ČESKÉ NÁRODNÍ BANKY Č. 306/2016 SB., KTEROU SE PROVÁDĚJÍ NĚKTERÁ USTANOVENÍ ZÁKONA O POJIŠŤOVNICTVÍ (VYHLÁŠKA).

Stav ke dni: 30. 06. 2024
(rozhodný den)

Základní údaje o pojišťovně

Obchodní firma:	Kooperativa pojišťovna, a.s., Vienna Insurance Group
Právní forma:	Akciová společnost
Adresa sídla:	Praha 8, Pobřežní 665/21, PSČ 186 00
Identifikační číslo:	471 16 617
Datum zápisu do obchodního rejstříku:	1. března 1993
Datum zápisu poslední změny v obchodním rejstříku (vč. účelu):	31. prosince 2023 – den zániku funkce člena představenstva – Ing. Jaroslav Kulhánek
Výše základního kapitálu zapsaného v obchodním rejstříku:	4 302 129 000,-
Výše splaceného základního kapitálu:	100 %
Druh, forma, podoba a počet emitovaných akcií:	1 ks kmenové akcie na jméno ve jmenovité hodnotě 94 100,- v zaknihované podobě 1 ks kmenové akcie na jméno ve jmenovité hodnotě 29 500,- v zaknihované podobě 1 ks kmenové akcie na jméno ve jmenovité hodnotě 76 400,- Kč v zaknihované podobě 21 509 ks kmenové akcie na jméno v zaknihované podobě ve jmenovité hodnotě 100 000,- 21 510 ks prioritní akcie na jméno v zaknihované podobě ve jmenovité hodnotě 100 000,- 1 ks kmenové akcie na jméno v zaknihované podobě ve jmenovité hodnotě 29 000,-
Organizační struktura společnosti:	Je přílohou č. 1 tohoto dokumentu

Údaje o členech dozorčí rady

Hartwig Löger – předseda dozorčí rady

Vzdělání: IMEA – Mezinárodní kurz managementu na Univerzitě v St. Gallen, Certifikovaný program pro pojišťovnictví na Vídeňské ekonomické a podnikatelské univerzitě.

V pojišťovnictví působí od roku 1985.

Den vzniku funkce: 1. července 2023

Souhrnná výše úvěrů /půjček /záruk: 0

Ing. Vladimír Mráz – místopředseda dozorčí rady

Vzdělání: vysokoškolské, ČVUT v Praze.

V pojišťovnictví působí od roku 1968.

Den vzniku členství v dozorčí radě: 1. ledna 2019

Den vzniku funkce: 26. ledna 2019

Souhrnná výše úvěrů /půjček /záruk: 0

Jan Wiesner – člen dozorčí rady

Jan Wiesner je předsedou představenstva Svazu českých a moravských výrobních družstev a viceprezident Hospodářské komory ČR. Další funkce: MVD – předseda představenstva, DA ČR - předseda představenstva, SYBA - prezident, KZPS - předseda a CECOP Brusel - člen výkonného výboru. V pojišťovnictví působí od roku 1993.

Den vzniku členství v dozorčí radě: 1. ledna 2019

Souhrnná výše úvěrů /půjček /záruk: 0

Dr. Ing. Vratislav Kulhánek – člen dozorčí rady

Vzdělání: vysokoškolské, VŠE v Praze a European Business School v Praze.

Od roku 2002 je členem světového výkonného výboru Mezinárodní obchodní komory. Od 1. listopadu 2007 působí jako předseda správní rady společnosti AAA Auto, dále jako prezident Czech Institute of Directors a též působí jako člen výboru Asociace exportérů. V současné době dále působí ve Vědecké radě Vysoké školy ekonomické v Praze. V pojišťovnictví působí od roku 2005.

Den vzniku členství v dozorčí radě: 1. ledna 2019

Souhrnná výše úvěrů /půjček /záruk: 0

Mag. Harald Josef Londer – člen dozorčí rady

Den vzniku členství v dozorčí radě: 1. ledna 2019

Souhrnná výše úvěrů /půjček/záruk: 0

Ing. Tomáš Salomon – člen dozorčí rady

Den vzniku členství v dozorčí radě: 1. ledna 2019

Souhrnná výše úvěrů /půjček/záruk: 0

Ing. Vladimír Dlouhý – člen dozorčí rady

Den vzniku členství v dozorčí radě: 1. ledna 2019

Souhrnná výše úvěrů /půjček/záruk: 0

Ing. Roman Brablec – člen dozorčí rady

Vzdělání: vysokoškolské v oboru zemědělství. V pojišťovnictví působí 16 let.

Ing. Brablec je zároveň členem dozorčí rady Wiener Städtische Wechselseitiger Versicherungsverein Vermögensverwaltung - Vienna Insurance Group a členem dozorčí rady Wiener Re a.d.o. Beograd, Vienna Insurance Group.

Den vzniku členství v dozorčí radě: 1. ledna 2019

Souhrnná výše úvěrů /půjček /záruk: 0

Ing. Radmila Dočekalová – členka dozorčí rady
Den vzniku členství v dozorčí radě: 1. ledna 2019
Souhrnná výše úvěrů /půjček/záruk: 0

Jan Růžička – člen dozorčí rady
Vzdělání středoškolské – absolvent Střední zemědělské technické školy v Mělníku a má dlouholeté zkušenosti v oblasti pojišťovnictví a interní obchodní služby. Pan Jan Růžička je zároveň obchodním disponentem Agentury Praha.
Den vzniku členství v dozorčí radě: 1. ledna 2019
Souhrnná výše úvěrů /půjček /záruk: 0

Ing. Daniel Pražan, MBA – člen dozorčí rady
Den vzniku členství v dozorčí radě: 28. ledna 2020
Souhrnná výše úvěrů /půjček /záruk: 0

Mag. Gerhard Lahner – člen dozorčí rady
Vzdělání: vysokoškolské, Ekonomická univerzita Vídeň.
V pojišťovnictví působí od roku 2002.
Den vzniku členství v dozorčí radě: 1. května 2020
Souhrnná výše úvěrů /půjček /záruk: 0

Dkfm. Karl Fink – člen dozorčí rady
Vzdělání: vysokoškolské, Vysoká škola světového obchodu ve Vídni.
V pojišťovnictví působí od roku 1975.
Den vzniku členství v dozorčí radě: 23. dubna 2021
Souhrnná výše úvěrů /půjček /záruk: 0

JUDr. Hana Macháčová – členka dozorčí rady
Den vzniku členství v dozorčí radě: 23. dubna 2021
Souhrnná výše úvěrů /půjček /záruk: 0

Ing. Irena Rohlová, MBA – členka dozorčí rady (za zaměstnance)
Den vzniku členství v dozorčí radě: 1. července 2021
Souhrnná výše úvěrů /půjček /záruk: 0

Ing. Soňa Van Deelenová – členka dozorčí rady
Den vzniku členství v dozorčí radě: 1. září 2021
Souhrnná výše úvěrů /půjček /záruk: 0

Údaje o členech představenstva společnosti

Ing. Martin Diviš, MBA – předseda představenstva

Vzdělání: vysokoškolské, Česká zemědělská univerzita v Praze, obor management a marketing; dále Prague International Business School, postgraduální studium.

V pojišťovnictví působí od roku 1998.

Den vzniku členství v představenstvu: 1. ledna 2021

Den vzniku funkce: 13. ledna 2021

Souhrnná výše úvěrů /půjček/záruk: 0

Jiří Sýkora – člen představenstva

V pojišťovnictví působí od roku 1994.

Den vzniku členství v představenstvu: 1. ledna 2021

Souhrnná výše úvěrů /půjček/záruk: 0

Mgr. Filip Král – člen představenstva

Vzdělání: vysokoškolské v oboru matematika.

Den vzniku členství v představenstvu: 1. ledna 2021

Souhrnná výše úvěrů /půjček/záruk: 0

Mgr. Martin Laur – člen představenstva

Vzdělání vysokoškolské v oboru právo.

Den vzniku členství v představenstvu: 1. ledna 2020

Souhrnná výše úvěrů /půjček /záruk: 0

Mag. Christoph Rath – člen představenstva

Vzdělání: vysokoškolské, Universita aplikovaných věd BFI, Fakulta bankovníctví a financí.

V pojišťovnictví působí od roku 2004.

Den vzniku členství v představenstvu: 1. ledna 2020

Souhrnná výše úvěrů /půjček /záruk: 0

Ing. Eva Poláchová – členka představenstva

Den vzniku členství v představenstvu: 1. ledna 2021

Souhrnná výše úvěrů /půjček /záruk: 0

Údaje o složení akcionářů pojišťovny, Údaje o akcionářích pojišťovny

Obchodní firma	Právní forma	Adresa sídla	Podíl na základním kapitálu	Podíl na hlasovacích právech
VIENNA INSURANCE GROUP AG Wiener Versicherung Gruppe	a.s.	Schottenring 30 A-1010 Wien	95,841 %	91,683 %
SVZD GmbH	GmbH	Schottenring 30 A-1010 Wien	1,441 %	2,882 %
Svaz českých a moravských výrobních družstev, Praha		Václavské náměstí 831, 110 00 Praha 1	1,124 %	2,249 %
Česká spořitelna	a.s.	Olbrachtova 1929/62, 140 00 Praha 4	1,593 %	3,186 %

Pojišťovna nemá k uvedenému dni vůči svým akcionářům žádné závazky ani pohledávky. Rovněž nemá zajišťovna k uvedenému dni v aktivech žádné cenné papíry emitované akcionáři a nemá z těchto cenných papírů žádné závazky. K uvedenému dni pojišťovna též nevydala žádné záruky za akcionáře ani žádné záruky od akcionářů nepřijala.

Údaje o struktuře skupiny

Osoby tvořící holding

1. Ovládaná osoba

Společnost Kooperativa pojišťovna, a.s., Vienna Insurance Group se sídlem na adrese Praha 8, Pobřežní 665/21, PSČ 186 00 IČ: 47116617, zapsaná v obchodním rejstříku vedeném Městským soudem v Praze, oddíl B, vložka 1897

Kooperativa je obchodní společnost zabývající se pojišťovnictvím podle zákona č. 277/2009 Sb., o pojišťovnictví, který nabyl účinnosti dne 1. 1. 2010 a který nahradil zákon č. 363/1999 Sb., o pojišťovnictví, jímž bylo pojišťovnictví regulováno do 31. 12. 2009 včetně.

Předmět podnikání je specifikován ve stanovách společnosti a zapsán v obchodním rejstříku.

2. Ovládající osoba

Společnost VIENNA INSURANCE GROUP AG Wiener Versicherung Gruppe se sídlem na adrese Schottenring 30, Wien 1010, Republik Österreich, zapsaná v obchodním rejstříku vedeném obchodním soudem ve Vídni, oddíl FN, vložka 75687 F.

Wiener Versicherung Gruppe je akciová společnost, která provozuje obchod smluvního pojištění. Wiener Versicherung Gruppe vlastní akcie Kooperativy, jejichž souhrnná jmenovitá hodnota činí 95,841 % základního kapitálu a reprezentuje 91,683 % hlasovacích práv.

Předmět podnikání je specifikován ve stanovách společnosti [zde](#).

3. Propojené osoby

Seznam dceřiných společností VIENNA INSURANCE GROUP a Kooperativy pojišťovny dle podílu na základním kapitálu jsou uvedeny ve výroční zprávě Kooperativy pojišťovna, a.s., Vienna Insurance Group.

Grafické znázornění majetkových struktur Kooperativy pojišťovny je přílohou č. 2 tohoto dokumentu.

Údaje o činnosti pojišťovny:

- pojišťovací činnost ve smyslu § 3, odst. 1, písm. (f) zákona č. 277/2009 Sb., o pojišťovnictví, v platném znění (dále jen "zákon o pojišťovnictví")
 - v rozsahu pojistných odvětví životních pojištění uvedených v části A bodech I, II, III, VI, VII a IX přílohy č. 1 k zákonu o pojišťovnictví, a dále
 - v rozsahu pojistných odvětví neživotních pojištění uvedených v části B bodu 1 až 18 přílohy č. 1 k zákonu o pojišťovnictví,
- zajišťovací činnost ve smyslu § 3, odst. 1, písm. (l) zákona o pojišťovnictví pro všechny typy zajišťovacích činností,

Uvedené činnosti pojišťovna k rozhodnému dni skutečně vykonává. Vykonávání těchto činností nebylo pojišťovně Českou národní bankou ani omezeno, ani pozastaveno.

Rozvaha pojišťovny: Je přílohou číslo 3. tohoto dokumentu.

Výkaz zisku a ztráty: Je přílohou číslo 4. tohoto dokumentu.

Aktuální poměrové ukazatele pojišťovny k 30. 06. 2024:

Rentabilita průměrných aktiv (ROAA)	100 % * Zisk nebo ztráta za účetní období / Aktiva celkem	4,7 %
Rentabilita průměrného vlastního kapitálu (ROAE)	100 % * Zisk nebo ztráta za účetní období / Vlastní kapitál	28,6 %
Combined ratio v neživotním pojištění	100 % * (náklady na pojistná plnění, včetně změny stavu rezervy na pojistná plnění, očištěných od zajištění + čistá výše provozních nákladů) / zasloužené pojistné, očištěné od zajištění	83,3 %

Přílohy:

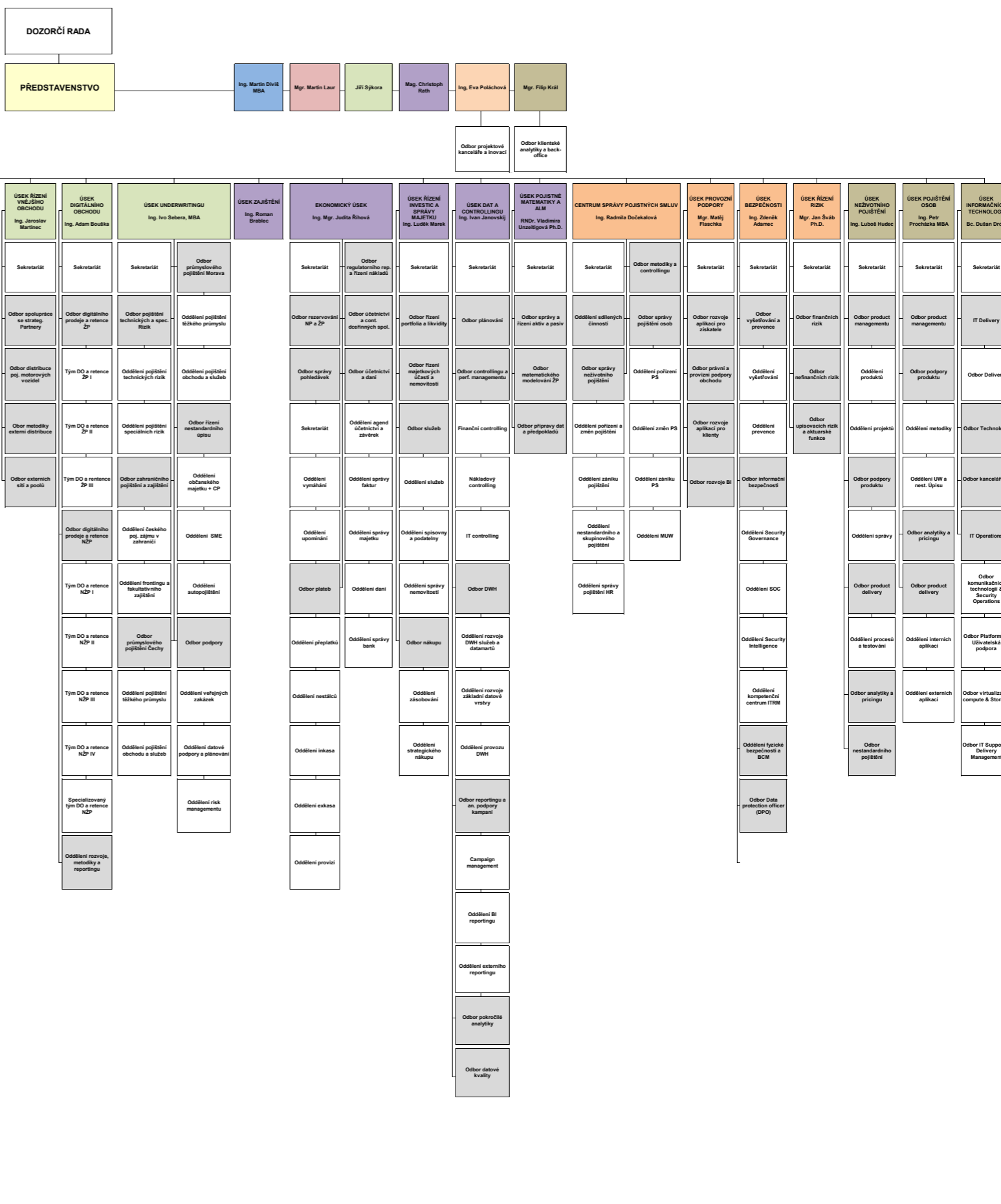
Příloha č. 1 - Organizační struktura společnosti

Příloha č. 2 - Grafické znázornění majetkových struktur

Příloha č. 3 - Rozvaha pojišťovny

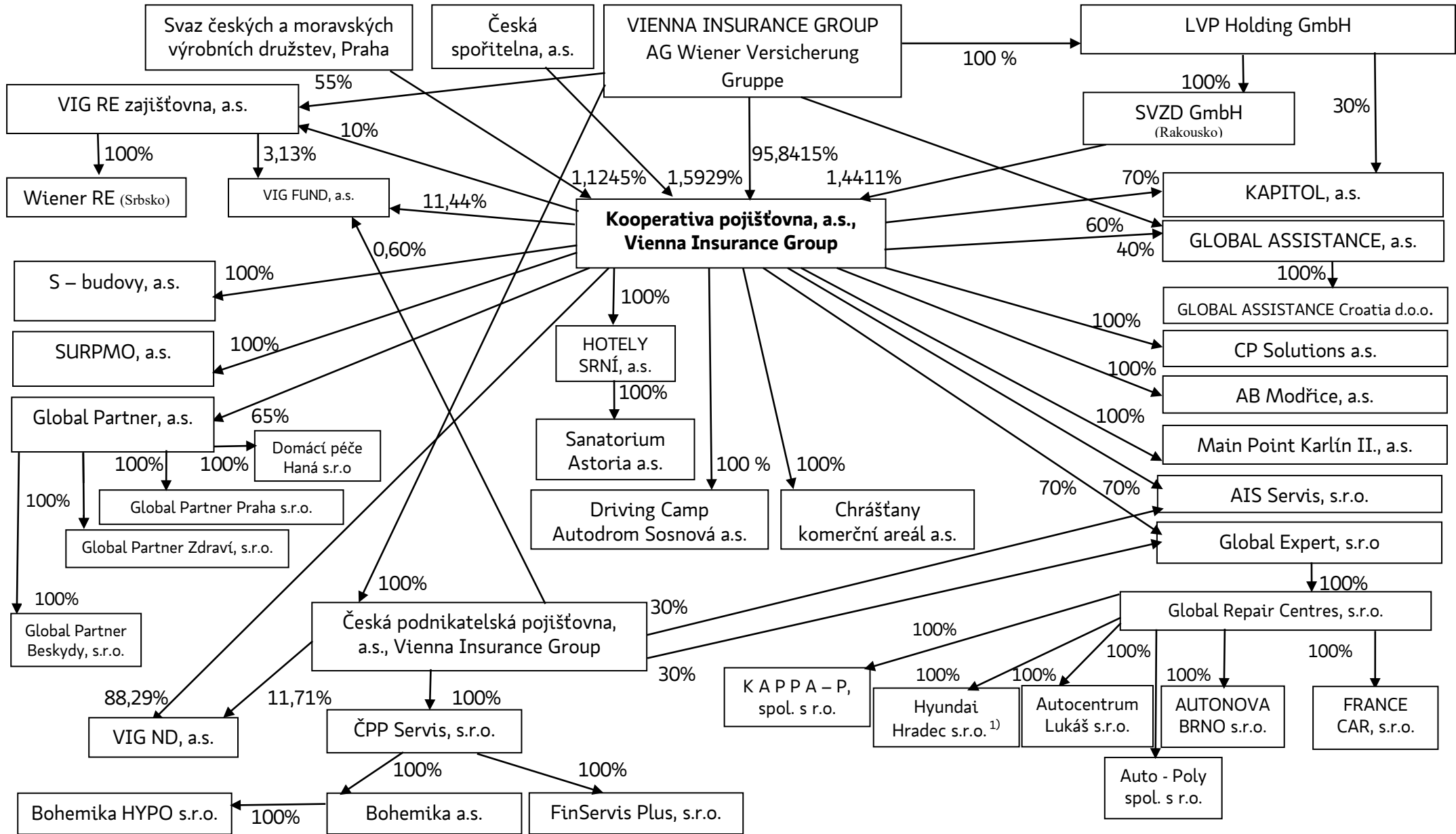
Příloha č. 4 - Výkaz zisku a ztráty

V Praze dne 5. srpna 2024



Aktualizace: 30.06.2024

Kooperativa pojišťovna, a.s., Vienna Insurance Group – grafické znázornění majetkových struktur k 30.06.2024



Pozn. Kooperativa v roce 2013 založila Nadaci „Nadace pojišťovny Kooperativa“. Nadace zřídila Obecně prospěšnou společnost pod názvem „Obecně prospěšná společnost Kooperativy“ – byla zrušena s likvidací ke dni 31.12.2020 (zapsáno v Obchodním rejstříku k 02.11.2021). V roce 2018 založila Nadace ústav **Platforma VIZE 0, z.ú.** V roce 2021 založila **Global Partner, a.s.** (dříve Global Partner ČR, a.s.) **Global Partner Péče, z.ú.**

1) Fúze sloučením mezi Color Car, s.r.o., jako společnosti zanikající a Hyundai Hradec s.r.o., jako společnosti nástupnické. Rozhodný den fúze byl stanoven 1.1.2024.

ROPO10_11 - Rozvahová aktiva					30.06.2024
47116617 - Kooperativa pojišťovna, a.s., Vienna Insurance Group					
			Údaj nekompenzovaný o opravné položky a oprávky Σ	Opravné položky a oprávky	Údaj kompenzovaný o opravné položky a oprávky
	@	1	2	3	
Aktiva celkem Σ	1	97 828 037	5 769 834	92 058 203	
Pohledávky za upsany základní kapitál	2	0	0	0	
Dlouhodobý nehmotný majetek	3	4 379 246	3 168 212	1 211 035	
z toho goodwill	4	0	0	0	
Investice Σ	5	60 292 736	1 323 306	58 969 430	
Pozemky a stavby	6	2 862 233	1 323 306	1 538 927	
provozní investice	7	2 045 597	1 248 609	796 988	
Investice v podnikatelských seskupeních Σ	8	6 569 451	0	6 569 451	
Podíly v ovládaných osobách	9	6 015 930	0	6 015 930	
Dluhové CP vydané ovládanými osobami a zápůjčky a úvěry těmto osobám	10	553 521	0	553 521	
Podíly s podstatným vlivem	11	0	0	0	
Dluhové CP vydané os., ve kterých má úč. jedn. podst. vliv	12	0	0	0	
Jiné investice Σ	13	50 861 053	0	50 861 053	
Akcie a ostatní CP s proměnlivým výnosem, ostatní podíly	14	4 043 368	0	4 043 368	
Dluhové cenné papíry Σ	15	42 918 760	0	42 918 760	
Dluhové cenné papíry oceňované reálnou hodnotou	16	17 231 130	0	17 231 130	
Dluhové cenné papíry držené do splatnosti	17	25 687 630	0	25 687 630	
Investice v investičních sdruženích	18	0	0	0	
Ostatní zápůjčky a úvěry	19	1 729 071	0	1 729 071	
Depozita u finančních institucí	20	2 038 723	0	2 038 723	
Ostatní investice	21	131 131	0	131 131	
Depozita při aktivním zajištění	22	0	0	0	
Investice životního pojištění, je-li nositelem inv. rizika pojistník	23	9 670 088	0	9 670 088	
Dlužníci Σ	24	8 835 906	511 270	8 324 637	
Pohledávky z operací přímého pojištění Σ	25	2 813 432	511 270	2 302 163	
Pojistníci	26	2 737 824	467 941	2 269 883	
Pojišťovací zprostředkovatelé	27	75 608	43 328	32 280	
Pohledávky z operací zajištění	28	8 977	0	8 977	
Ostatní pohledávky	29	6 013 497	0	6 013 497	
z toho odložená daňová pohledávka	30	5 127 164	0	5 127 164	
Ostatní aktiva Σ	31	1 794 341	767 047	1 027 295	
Dlouhodobý hm. majetek, jiný než pozemky a stavby, a zásoby	32	1 490 354	767 047	723 307	
Hotovost na účtech u fin. institucí a hotovost v pokladně	33	303 988	0	303 988	
Jiná aktiva	34	0	0	0	
Přechodné účty aktiv Σ	35	12 855 719	0	12 855 719	
Naběhlé úroky a nájemné	36	0	0	0	
Odložené pořizovací náklady na pojistné smlouvy Σ	37	9 676 830	0	9 676 830	
Odložené pořizovací nákl. na poj. smlouvy v živ. poj.	38	7 822 012	0	7 822 012	
Odložené pořizovací nákl. na poj. smlouvy v neživ. poj.	39	1 854 818	0	1 854 818	
Ostatní přechodné účty aktiv	40	3 178 889	0	3 178 889	
z toho dohadné položky aktivní	41	397 368	0	397 368	

ROPO10_21 - Rozvahová pasiva					30.06.2024
	@	Hrubá hodnota Σ	Hodnota zajištění	Čistá hodnota	
	1	2	3		
Pasiva celkem Σ	1	X	X	92 058 203	
Vlastní kapitál Σ	2	X	X	15 343 122	
Základní kapitál	3	X	X	4 302 129	
z toho změny základního kapitálu	4	X	X	0	
Emisní ážio	5	X	X	134 039	
Rezervní fond na nové ocenění	6	X	X	0	
Ostatní kapitálové fondy	7	X	X	-10 148	
z toho oceňovací rozdíly z ocenění reálnou hodnotou	8	X	X	97 449	
Rezervní fond a ostatní fondy ze zisku	9	X	X	255 055	
Nerozdělený zisk nebo neuhrazená ztráta minulých úč. období	10	X	X	9 067 432	
Zisk nebo ztráta běžného účetního období	11	X	X	1 594 613	
Podřízená pasiva	12	X	X	556 906	
Technické rezervy Σ	13	68 717 496	9 415 599	59 301 897	
Rezerva na nezasloužené pojistné Σ	14	8 946 974	1 872 965	7 074 009	
Rezerva na nezasl. pojistné vztahující se k poj. odv. ŽP	15	182 902	22 012	160 890	
Rezerva na nezasl. pojistné vztahující se k poj. odv. NP	16	8 764 072	1 850 953	6 913 119	
Rezerva na životní pojištění	17	33 420 045	0	33 420 045	
Rezerva na pojistná plnění nevyřízených pojistných událostí Σ	18	20 868 138	7 449 224	13 418 914	
Rezerva na pojistná plnění nevyř. pojist. událostí vztahující se k poj. odv. ŽP	19	4 807 287	1 294 881	3 512 405	
Rezerva na pojistná plnění nevyř. pojist. událostí vztahující se k poj. odv. NP	20	16 060 852	6 154 343	9 906 509	
Rezerva na bonusy a slevy Σ	21	3 558 787	93 410	3 465 377	
Rezerva na bonusy a slevy vztahující se k poj. odv. ŽP	22	3 292 735	0	3 292 735	
Rezerva na bonusy a slevy vztahující se k poj. odv. NP	23	266 052	93 410	172 642	
Ostatní technické rezervy Σ	24	1 923 552	0	1 923 552	
Ostatní technické rezervy vztahující se k poj. odv. ŽP	25	1 923 013	0	1 923 013	
Ostatní technické rezervy vztahující se k poj. odv. NP	26	538	0	538	
Technické rezervy u ŽP, kde jsou nositelem inv. rizika pojistníci	27	9 670 088	0	9 670 088	
Rezervy Σ	28	X	X	395 080	
Rezerva na penzijní a podobné závazky	29	X	X	105 034	
Rezerva na daně	30	X	X	0	
Ostatní rezervy	31	X	X	290 046	
Depozita při pasivním zajištění	32	X	X	0	
Věřitelé Σ	33	X	X	3 481 264	
Závazky z operací přímého pojištění	34	X	X	3 343 646	
Závazky z operací zajištění	35	X	X	359 210	
Závazky z dluhových cenných papírů	36	X	X	0	
z toho směnitelné (konvertibilní) dluhopisy	37	X	X	0	
Závazky vůči finančním institucím	38	X	X	0	
Ostatní závazky	39	X	X	-221 593	
z toho daňové závazky a závazky ze sociálního zabezpečení	40	X	X	-586 524	
Garanční fond Kanceláře	41	X	X	0	
Fond zábrany škod	42	X	X	0	
Přechodné účty pasiv Σ	43	X	X	3 309 847	
Výdaje příštích období a výnosy příštích období	44	X	X	1 002 345	
Ostatní přechodné účty pasiv	45	X	X	2 307 502	
z toho dohadné položky pasivní	46	X	X	2 307 502	

VYPO20_11 - Technický účet k neživotnímu pojištění			30.06.2024
47116617 - Kooperativa pojišťovna, a.s., Vienna Insurance Group			
		@	1
	Výsledek technického účtu k neživotnímu pojištění Σ	1	618 698
	Zasloužené pojistné, očištěné od zajištění Σ	2	14 140 980
	Předepsané pojistné, očištěné od zajištění Σ	3	14 934 155
	Předepsané hrubé pojistné	4	19 287 797
	Pojistné postoupené zajišťovatelům	5	-4 353 642
	Změna stavu rezervy na nezasloužené poj., očištěné od zajiš. Σ	6	-793 176
	Změna stavu hrubé výše rezervy na nezasloužené pojistné	7	-1 309 812
	Změna stavu rezervy na nezasloužené pojistné, podíl zajišťo.	8	516 637
	Převedené výnosy z investic z netechnického účtu	9	458 668
	Ostatní technické výnosy, očištěné od zajištění	10	390 221
	Náklady na poj. pl. včetně změny TR, očištěné od zajištění Σ	11	-8 909 207
	Náklady na pojistná plnění, očištěné od zajištění Σ	12	-8 432 739
	Hrubá výše nákladů na pojistná plnění	13	-10 374 492
	Náklady na pojistná plnění, podíl zajišťovatelů	14	1 941 754
	Změna stavu rezervy na poj. pl., očištěné od zajištění Σ	15	-476 469
	Změna stavu hrubé výše rezervy na pojistná plnění	16	56 861
	Změna stavu rezervy na pojistná plnění, podíl zajišťovatelů	17	-533 329
	Změny stavu ostatních tech. rezerv, očištěné od zajištění	18	47
	Bonusy a slevy, očištěné od zajištění	19	-181 950
	Čistá výše provozních nákladů Σ	20	-3 080 596
	Požizovací náklady na pojistné smlouvy	21	-3 362 061
	Změna stavu časově rozlišených pořizovacích nákladů	22	138 829
	Správní režie	23	-622 821
	Provize od zajišťovatelů a podíly na ziscích	24	765 457
	Ostatní technické náklady, očištěné od zajištění	25	-2 199 465

VYPO20_12 - Technický účet k životnímu pojištění		30.06.2024
	@	1
Výsledek technického účtu k životnímu pojištění Σ	1	1 333 108
Zasloužené pojistné, očištěné od zajištění Σ	2	6 917 075
Předepsané pojistné, očištěné od zajištění Σ	3	6 894 321
Předepsané hrubé pojistné	4	8 176 351
Pojistné postoupené zajišťovatelům	5	-1 282 029
Změna stavu rezervy na nezasloužené poj., očištěné od zajiš. Σ	6	22 754
Změna stavu hrubé výše rezervy na nezasloužené pojistné	7	742
Změna stavu rezervy na nezasloužené pojistné, podíl zajišťo.	8	22 012
Výnosy z investic Σ	9	3 273 356
Výnosy z podílů	10	19 874
Výnosy z ostatních investic Σ	11	714 519
Výnosy z pozemků a staveb (nemovitosti)	12	8 226
Výnosy z ostatních investic (mimo nemovitostí)	13	706 293
Změny hodnoty investic - výnosy	14	1 089
Výnosy z realizace investic	15	2 537 874
Přírůstky hodnoty investic	16	780 943
Ostatní technické výnosy, očištěné od zajištění	17	96 823
Náklady na poj. pl. včetně změny TR, očištěné od zajištění Σ	18	-4 582 262
Náklady na pojistná plnění, očištěné od zajištění Σ	19	-4 548 104
Hrubá výše nákladů na pojistná plnění	20	-5 058 856
Náklady na pojistná plnění, podíl zajišťovatelů	21	510 752
Změna stavu rezervy na poj. pl., očištěné od zajištění Σ	22	-34 158
Změna stavu hrubé výše rezervy na pojistná plnění	23	-67 626
Změna stavu rezervy na pojistná plnění, podíl zajišťovatelů	24	33 469
Změny stavu ostatních tech. rezerv, očištěné od zajištění Σ	25	-588 027
Změna stavu rezervy na životní pojištění, očištěná od zajiš. Σ	26	92 617
Změna stavu hrubé výše rezervy na životní pojištění	27	92 617
Změna stavu rezervy na životní pojištění, podíl zajišťovatelů	28	0
Změna stavu ostat. TR (mimo rez. živ. poj.), očiš. od zajiš.	29	-680 644
Bonusy a slevy, očištěné od zajištění	30	-62 122
Čistá výše provozních nákladů Σ	31	-1 508 554
Požizovací náklady na pojistné smlouvy	32	-2 035 384
Změna stavu časově rozlišených pořizovacích nákladů	33	254 395
Správní režie	34	-390 812
Provize od zajišťovatelů a podíly na ziscích	35	663 247
Náklady na investice Σ	36	-2 862 603
Náklady na správu investic, včetně úroků	37	-58 264
Změna hodnoty investic - náklady	38	-2 528
Náklady spojené s realizací investic	39	-2 801 810
Úbytky hodnoty investic	40	-4 599
Ostatní technické náklady, očištěné od zajištění	41	-126 923
Převod výnosů z investic na netechnický účet	42	0

VYPO20_21 - Netechnický účet			30.06.2024
		@	1
Zisk nebo ztráta za účetní období Σ	1		1 594 613
Zisk nebo ztráta z běžné činnosti po zdanění Σ	2		1 595 722
Výsledek technického účtu k neživotnímu pojištění	3		618 698
Výsledek technického účtu k životnímu pojištění	4		1 333 108
Výnosy z investic Σ	5		1 915 012
Výnosy z podílů	6		242 634
Výnosy z ostatních investic Σ	7		255 145
Výnosy z pozemků a staveb (nemovitostí)	8		32 831
Výnosy z ostatních investic (mimo nemovitostí)	9		222 313
Změny hodnoty investic - výnosy	10		29 482
Výnosy z realizace investic	11		1 387 752
Převedené výnosy fin. umístění z technického účtu k živ.poj.	12		
Náklady na investice Σ	13		-1 456 344
Náklady na správu investic, včetně úroků	14		-160 719
Změna hodnoty investic - náklady	15		-16 552
Náklady spojené s realizací investic	16		-1 279 073
Převod výnosů z investic na tech. účet k neživ. poj.	17		-458 668
Ostatní výnosy	18		15 996
Ostatní náklady	19		-18 644
Daň z příjmů z běžné činnosti	20		-353 436
Mimořádný zisk nebo ztráta Σ	21		0
Mimořádné výnosy	22		0
Mimořádné náklady	23		0
Daň z příjmů z mimořádné činnosti	24		0
Ostatní daně neuvedené v předcházejících položkách	25		-1 109