

# ŽIVOT V UMĚNÍ, UMĚNÍ V ŽIVOTĚ

VÝROČNÍ ZPRÁVA 2013

# VÝROČNÍ ZPRÁVA 2013





V umění je  
rozmanitost,  
ale i

# odraz

## Obsah

Úvodní slovo předsedy dozorčí rady	9
Úvodní slovo předsedy představenstva	11
Nejvýznamnější ocenění v roce 2013	14
Představenstvo a dozorčí rada	15
Zpráva managementu	20
Zpráva auditora k výroční zprávě	33
Zpráva dozorčí rady	38
Vienna Insurance Group	42
Zpráva auditora k účetní závěrce	46
Finanční část	47
Rozvaha	48
Výkaz zisku a ztráty	50
Přehled o změnách vlastního kapitálu	53
Příloha účetní závěrky	54
Organizační struktura	86
Adresy organizačních složek	88
Zpráva představenstva společnosti	89
Propojené osoby a majetkové účasti	93





V umění je odraz, ale i

**inspirace**



# Úvodní slovo předsedy dozorčí rady



V roce 2013 pojišťovna Kooperativa opět obhájila svou pozici velmi významného hráče na českém pojistném trhu a klíčového člena koncernu Vienna Insurance Group. Jsme velmi hrdí na práci našeho managementu a pracovníků Kooperativy. Díky nim vykázala společnost ve finančním roce 2013 rekordní ekonomický výsledek. Tohoto úspěchu bylo dosaženo i přes mnohé ztížené podmínky – ať už to byly rozsáhlé letní povodně, či celkově pomalý růst pojistného trhu v České republice. Úspěšné ekonomické ukazatele Kooperativy se opět zakládají na kvalitě služeb, profesionalitě všech zaměstnanců a také na kontinuitě a zkušenostech vedení společnosti.

Kooperativa opět dokázala sehrát podstatnou úlohu v rámci celého koncernu Vienna Insurance Group, který v roce 2013 potvrdil svou sílu a dosáhl předepsaného pojistného ve výši 9,2 miliard eur. Úspěch strategie koncernu se projevuje rostoucím počtem klientů a dobrými hospodářskými výsledky, přestože prostředí, ve kterém působíme, není v posledních letech nejpříznivější. Hlavním faktorem úspěchu zůstává naše konzervativní investiční strategie, která nabízí klientům jistotu, již od pojištění očekávají.

I v budoucnu budeme pokračovat v osvědčené úspěšné strategii. Naším hlavním obchodním zájmem zůstává i nadále pojištění a naším klíčovým trhem je a zůstane i nadále region střední a východní Evropy, kde stěžejní úlohu pro koncern Vienna Insurance Group hraje Česká republika v čele s Kooperativou.

Chtěl bych zdůraznit, že nenahraditelným zdrojem úspěchu jsou naši lidé. Jejich práce bude vždy představovat rozhodující faktor, který zajišťuje koncernu úspěch a desítkám milionů spokojených zákazníků prvotřídní pojistné služby.

Na závěr bych chtěl vyzdvihnout, že rok 2013 znovu ukázal, jak je možné uspět i v obtížném tržním prostředí. Rád bych také osobně poděkoval všem našim zákazníkům, obchodním partnerům, managementu Kooperativy a samozřejmě všem našim zaměstnancům.

**Dr. Peter Hagen**

# Úvodní slovo předsedy představenstva a generálního ředitele



Ohlédnou-li se za rokem 2013, musím zmínit nejdůležitější faktory, které život Kooperativy a pochopitelně i její výsledky zásadním způsobem ovlivnily. Pro pojišťovnu naší velikosti je velmi důležitá obecná situace na trhu i v ekonomice celkově. Vzhledem k tomu, že Kooperativa má více než dva miliony klientů, jsou naše výsledky samozřejmě do značné míry určeny makroekonomickou situací v zemi. Na druhou stranu chci zdůraznit, že i v prostředí stagnujícího pojistného trhu, který loni rostl o pouhých 0,1 %, dokázala Kooperativa růst v oblasti pojistného mnohonásobně rychleji a dosáhla sumou 4,1 miliardy Kč svého vůbec nejlepšího hospodářského výsledku před zdaněním v historii. Vloni jsme uzavřeli více než milion a čtvrt nových pojistných smluv. Vyzdvihnul bych zejména úspěch v oblasti životního pojištění – předepsané pojistné vzrostlo o 8,5 % na téměř 10 miliard korun a jednorázově placené životní pojištění vzrostlo dokonce o 13,7 %. V neživotním pojištění stagnoval celý trh, Kooperativu nevyjímaje, nicméně po odečtení dlouhodobě problematického segmentu pojištění motorových vozidel Kooperativa i zde vykázala loni mírný růst o 0,45 %.

Dalším faktorem výrazně ovlivňujícím hospodaření a život Kooperativy byly, koneckonců jako skoro každý rok, povodně. Bilancí je 8500 škod za 2,23 miliardy Kč, které dokázala Kooperativa z velké většiny díky své obětavé likvidační službě vyřešit do tří měsíců. Náročná byla rovněž příprava na novou legislativu, kdy zejména nový občanský zákoník přináší zásadní změny do fungování obchodu i likvidace všech pojišťoven.

Přes tyto faktory a stagnující trh i ekonomiku považuji výsledky Kooperativy za úspěšné – firma na trhu obstála, úspěšným prohlubováním úsporných opatření a zvýšením efektivity zvýšila ziskovost a upevnila si pozici druhé největší pojišťovny v ČR i v koncernu VIG.

Za jeden z důležitých ukazatelů kvality a úspěchu považuji i fakt, že Kooperativa dokázala loni opět uspět v řadě anket a soutěží, které odrážejí názory ať už laické, či odborné veřejnosti na finanční instituce. Kooperativa se tradičně stala Pojišťovnou roku v hodnocení makléřů v neživotním pojištění, uspěla ve Zlaté koruně, a dokonce se v rámci Czech top 100 v soutěži „100 obdivovaných firem ČR 2013“ stala nejobdivovanější finanční institucí u nás.

Když to shrnu, tak všichni v Kooperativě loni dokázali, že své práci rozumějí a že umějí uspět a za to jim jménem celého vedení chci poděkovat. Velký dík patří i klientům, obchodním partnerům a samozřejmě i akcionářům – my všichni společně jsme se přičinili o to, že Kooperativa zůstala i v roce 2013 silná, stabilní, důvěryhodná a úspěšná.

**Ing. Martin Diviš, MBA**





V umění je  
inspirace, ale i

# radost

PROSTOR PRO PŘEDSTAVENSTVA



# Nejvýznamnější ocenění v roce 2013



- 1. místo › Autopojištění**
- 1. místo › Pojištění majetku občanů**
- 1. místo › Pojištění průmyslu a podnikatelů**
- 2. místo › Životní pojištění**



- 1. místo › Pojištění pro podnikatele – TREND**
- 2. místo › Pojištění pro podnikatele – START PLUS**
- 3. místo › Pojištění pro podnikatele – ORDINACE**
- 2. místo › Neživotní pojištění – Komplexní pojištění vozidla NAMÍRU**
- 3. místo › Neživotní pojištění – Cestovní pojištění KOLUMBUS**
- 2. místo › Životní pojištění – PERSPEKTIVA 7 BN**



- Pojišťovák roku › Martin Diviš**
- 2. místo ›** kategorie Autopojištění roku 2013
- 3. místo ›** kategorie Pojišťovna roku 2013



- 2. místo › ČESKÝCH 100 NEJLEPŠÍCH**  
Kooperativa se stala nejlepší finanční institucí



- 1. místo › Kategorie Nejlepší neživotní pojišťovna**
- 2. místo ›** Kategorie Klienty nejpřívětivější neživotní pojišťovna



- 7. místo ›** Kooperativa se poprvé dostala mezi deset nejobdivovanějších firem, byla nejlépe hodnocenou finanční institucí



- 1. místo › Kategorie Výroční zpráva**

# Představenstvo stav k 1. 4. 2014\*

Ing. Martin Diviš, MBA  
JUDr. Hana Macháčová  
Gary Mazzotti  
Ing. Milan Nidl, MBA  
Jiří Sýkora  
RNDr. Petr Zapletal, MBA

předseda představenstva  
členka představenstva, náměstkyně GŘ  
člen představenstva, od 1. 4. 2014  
člen představenstva  
člen představenstva  
člen představenstva

\*Mag. Gerhard Lahner

člen představenstva, do 31. 3. 2014

# Dozorčí rada stav k 1. 4. 2014\*

Dr. Peter Hagen  
Dkfm. Karl Fink  
JUDr. Rostislav Dvořák  
prof. Ing. Eva Ducháčková, CSc.  
Ing. Roman Brablec  
Mag. Roland Gröll  
Mag. Erwin Hammerbacher  
Ing. Jaroslav Kučera, MBA  
Dr. Ing. Vratislav Kulhánek  
Mgr. Martin Laur  
Jan Růžička  
Jan Wiesner

předseda dozorčí rady  
místopředseda dozorčí rady  
místopředseda dozorčí rady  
členka dozorčí rady  
člen dozorčí rady  
člen dozorčí rady  
člen dozorčí rady  
člen dozorčí rady  
člen dozorčí rady  
člen dozorčí rady  
člen dozorčí rady

\*Ing. Juraj Lelkes  
Bc. Roman Hojný

člen dozorčí rady, do 6. 4. 2013  
člen dozorčí rady, do 6. 4. 2013



Představenstvo  
stav ke dni 1. 4. 2014



**Jiří Sýkora**  
Člen představenstva

**RNDr. Petr Zapletal, MBA**  
Člen představenstva

**Ing. Martin Diviš, MBA**  
Předseda představenstva  
Generální ředitel

**JUDr. Hana Macháčová**  
Členka představenstva  
Náměstkyně GŘ

**Gary Mazzotti**  
Člen představenstva

**Ing. Milan Nidl, MBA**  
Člen představenstva





V umění je radost, ale i **kouzlo**



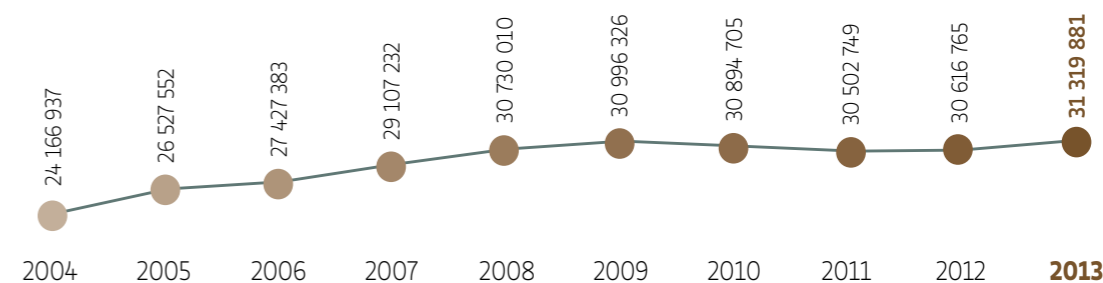
# Zpráva managementu

## Základní události roku 2013

Stagnace českého pojistného trhu pokračovala i v roce 2013. Předpis pojistného v loňském roce kopíroval celkovou ekonomickou situaci v ČR a meziročně posílil o pouhou jednu desetinu procenta. Pozitivní zprávou je, že životní pojištění si i v loňském roce udrželo mírný růst, zejména v oblasti běžně placeného pojistného. Klienti si zároveň pečlivě rozmyšlejí a vybírají rizika, která opravdu potřebují. Sílí tak role životního pojištění jako dlouhodobého nástroje ochrany. Naopak pokles, i když podstatně mírnější než v předchozích letech, pokračoval u neživotního pojištění.

Kooperativa v roce 2013 dosáhla předepsané pojistné ve výši 31,32 miliardy Kč, což je asi o 2 % více než v roce 2012. Rostla tedy rychleji než pojistný trh. V neživotním pojištění zůstalo předepsané pojistné s výší 21,44 miliardy Kč přibližně na stejné úrovni jako v roce 2012. Významně Kooperativa rostla v životním pojištění, kde se předepsané pojistné zvýšilo o 8,5 % na 9,88 miliardy Kč.

CELKOVÉ PŘEDEPSANÉ POJISTNÉ (v tis. Kč)



Ke konci roku 2013 měla Kooperativa ve svém portfoliu 2,05 milionu klientů a celkový počet pojistných smluv dosáhl 3,85 milionu kusů. Celkem v roce 2013 Kooperativa vyřídila přes 586 tisíc pojistných událostí. Ke konci roku 2013 v Kooperativě pracovalo 3 848 zaměstnanců.

Rok 2013 se nesl v duchu příprav na legislativní změny, které vstoupily v platnost na počátku roku 2014, zejména na implementaci nového občanského zákoníku. Ten přinesl větší ochranu klientům, spravedlivější odškodnění poškozených a klade důraz i na větší srozumitelnost smluv a pojistných podmínek. To je samozřejmě krok správným směrem. Bylo ale nezbytné přepracovat veškerou smluvní dokumentaci týkající se sjednávání pojištění, tedy pojistné smlouvy, pojistné podmínky nebo formuláře. Také do rutinních procesů vyřizování pojistných událostí se musela implementovat nová právní úprava odpovědnosti za škodu – povinnost nahradit újmu.

Legislativa v loňském roce významně zasáhla i segment povinného ručení. Příspěvek do Fondu zábrany škod a příprava na zvýšené výplaty pojistného plnění si vynutily zvýšení sazeb. Nicméně, pojistné sazby v povinném ručení byly dlouhodobě, i díky dumpingovému chování některých pojišťoven, podhodnoceny a teprve budoucnost nám ukáže, jak reálně jsou nové sazby nastavené a kam budou muset dále směřovat. Zároveň Kooperativa kvůli očekávanému zvýšení pojistného plnění, zejména u škod na zdraví, zavedla i nový limit pojistného plnění u povinného ručení – 150/150 milionů Kč.

V roce 2013 Kooperativa představila i nové pojištění MANAŽER Plus. Jedná se o pojištění odpovědnosti manažerů obchodních společností (Directors and Officers Liability Insurance), které kryje škody způsobené v souvislosti s výkonem manažerské funkce, zpravidla člena výkonného orgánu společnosti. Například tedy situace, kdy člen představenstva uzavře bez vědomí ostatních členů nevýhodnou smlouvu nebo její dodatek a společností vznikne škoda.



Kvalitu produktů a služeb Kooperativy potvrdil nejen zájem klientů, ale i četná ocenění, která pojišťovna v průběhu roku získala. Kooperativa dominovala anketě AČPM Pojišťovna roku, v anketě Českých 100 nejlepších skončila druhá. Zároveň byla neúspěšnější finanční institucí v žebříčku. Jednu zlatou, tři stříbrné a dvě bronzové koruny získala Kooperativa v soutěži Zlatá koruna. Zároveň se stala vítězem kategorie Nejlepší neživotní pojišťovna v soutěži Nejlepší pojišťovna Hospodářských novin. Kooperativa také získala pódiová umístění v prestižní soutěži Fincentrum pojišťovna roku a generální ředitel Martin Diviš byl vyhlášen Pojišťovákem roku 2013.

Pojišťovna Kooperativa dlouhodobě podporuje širokou škálu projektů, které směřují do oblasti bezpečnosti provozu nebo sociální sféry. Mimo jiné můžeme jmenovat Pomocné tlapky, Bezpečně do cíle, Den a Strom pro lepší život, za které v roce 2011 získala Kooperativa ocenění TOP zodpovědná firma. Tyto projekty od roku 2013 zajišťuje Nadace pojišťovny Kooperativa, kterou Kooperativa založila na začátku roku. Servisní podporu a realizaci CSR projektů zajišťuje pro Nadaci Obecně prospěšná společnost Kooperativy.

Kooperativa se v rámci svých běžných obchodních aktivit věnuje také podpoře výzkumu a vývoje, zejména v oblastech jako vývoj pokročilých online aplikací, jednotného zdroje dat, webových portálů a mobilních platforem včetně jejich vzájemného propojení na informační systémy nebo vývoj komplexních softwarových aplikací a systémů pro provozní účely.

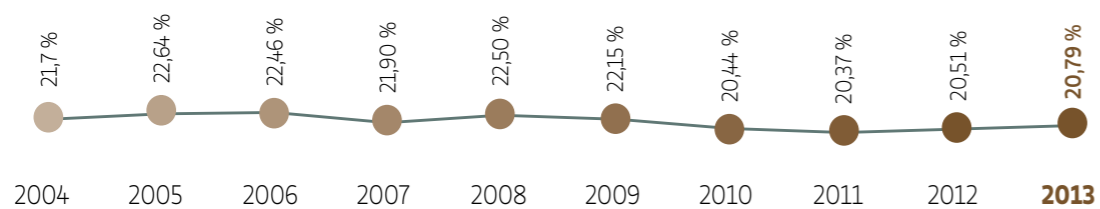
## Obchod

Kooperativa je na českém trhu výjimečná zejména strukturou své obchodní služby. Pojistné produkty nabízí prostřednictvím celé řady distribučních kanálů, tak aby vyhověla různorodým potřebám a specifikům klientů. Unikátní je zejména síť vlastních pojišťovacích poradců v zaměstnaneckém poměru, kterých na konci roku 2013 pracovalo v Kooperativě 1621.

I v roce 2013 Kooperativa pokračovala v budování sítě výhradních pojišťovacích zprostředkovatelů pod názvem Podnikatelská vize. Tento formát spolupráce umožňuje zapojeným zprostředkovatelům čerpat řadu výhod vyplývajících z exkluzivní spolupráce se silnou firmou, ale zároveň jim umožňuje být i samostatnými podnikateli. Na konci roku 2013 bylo do této sítě zapojeno již 1075 ziskatelů.

Rozvoji obchodu napomáhá nejen rozsáhlá síť ziskatelů, ale též široká síť prodejních míst. Kooperativa chce být svým klientům co nejbližší, proto se zaměřuje také na rozšíření a zkvalitnění pobočkové sítě. Ke konci roku 2013 mohli klienti využívat 335 poboček, a to jak vlastních, tak i externích, řízených výhradními pojišťovacími zprostředkovateli.

PODÍL KOOPERATIVY NA TRHU: PŘEDEPSANÉ POJISTNÉ CELKEM



Nejsilnějším prodejním kanálem Kooperativy byla v roce 2013 díky více než 36% podílu na celkové produkci interní obchodní síť tvořená pojišťovacími poradci a výhradními pojišťovacími zprostředkovateli zapojenými do Podnikatelské vize.

Zároveň se Kooperativa dlouhodobě zaměřuje na rozvoj spolupráce s pojišťovacími zprostředkovateli – sítěmi. V trendu upevňování vzájemných obchodních vztahů se nám dařilo pokračovat i v roce 2013. Konzultanti partnerských sítí se mohou obracet na Key Account Managery na centrále i v jednotlivých regionech. Díky tomu lze jít při řešení problémů či nabídek více do hloubky a respektovat místní specifika a konkrétní okolnosti. Mezi nejvýznamnější pojišťovací zprostředkovatele – sítě, kteří spolupracují s Kooperativou, patří především KAPITOL pojišťovací a finanční poradenství, a.s., dále pak ASTORIE a.s., ZFP akademie, a.s., OVB Allfinanz, a.s., Fincentrum a.s., Swiss Life Select Česká republika s.r.o., Broker Consulting, a.s., Partners Financial Services, a.s., nebo Broker Trust, a.s.

Zejména v oblasti pojištění průmyslových a podnikatelských rizik Kooperativa úzce spolupracuje s pojišťovacími makléři. V roce 2013 se soustředila na upevnění vazeb a vylepšení softwarové podpory předkontrakční fáze obchodních případů, tvorby nabídek na pojištění a pojistných smluv. Nejvýznamnějšími partnery mezi pojišťovacími makléři byly společnosti RENOMIA, a.s., a její síť RENOMIA NETWORK, GrECo JLT Czech Republic s.r.o., Pojišťovací makléřství INPOL a.s., C.E.B., a.s., RESPECT, a.s., MARSH, s.r.o., Aon Central and Eastern Europe a.s., INSIA a.s. Kvalitu spolupráce potvrdila i ocenění, která Kooperativa získala v anketě Pojišťovna roku Asociace českých pojišťovacích makléřů.

Strategickým obchodním partnerem Kooperativy je Česká spořitelna. Kooperativa je pro Finanční skupinu České spořitelny nejvýznamnějším externím dodavatelem, a to především v produktech důchodového pojištění a hypotečních úvěrech. Podíl Kooperativy na produkci externích dodavatelů České spořitelny v roce 2013 byl 11 % v úvěrech a 59 % ve vkladových produktech. Spolupráce s Finanční skupinou České spořitelny přináší klientům výhodu v komplexnosti nabídky. Pojišťovací zprostředkovatelé – úvěroví specialisté Kooperativy zajistí komplexní servis pro klienta v oblasti bydlení – finance na bydlení řeší hypotékou České spořitelny nebo úvěrem ze stavebního spoření Stavební spořitelny České spořitelny. Pobočky České spořitelny a alternativní distribuční kanály České spořitelny i nadále poskytují služby od Kooperativy, především v oblasti pojištění platebních karet, cestovního a majetkového pojištění.

Také v roce 2013 Kooperativa pokračovala v rozvoji prodeje pojištění s využitím moderních informačních technologií přes internet či telefon. Tento způsob prodeje je využíván především mladší a střední generací klientů, kteří preferují rychlou a efektivní komunikaci. V současné době je možnost si online sjednat vybrané produkty z oblasti neživotního pojištění (povinné ručení, havarijní pojištění, cestovní pojištění, pojištění ordinací a pojištění domácnosti nebo nemovitosti), v případě telefonického sjednání pojištění je klientům k dispozici kompletní portfolio produktů neživotního pojištění.

## Pojištění motorových vozidel

Trh s pojištěním motorových vozidel bohužel pokračoval v poklesu podobně jako v předešlém roce. Pozitivní zprávou je, že se opět zpomalil. Například v povinném ručení došlo pouze k mírnému poklesu o 1 %, u havarijního pojištění trh poklesl o 1,1 %.

Kooperativa v pojištění motorových vozidel za rok 2013 dosáhla předepsané pojistné ve výši 7,9 miliard Kč, což je o 1,6 % méně než v roce 2012. Pokles souvisí zejména s vývojem cen vozidel na trhu, s nižšími prodejmi aut a propadem cen v povinném ručení. Ke konci roku 2013 Kooperativa spravovala přes 1,44 milionu pojistek v rámci povinného ručení a 352 tisíc pojistek v rámci havarijního pojištění. Tímto výsledkem se Kooperativa stala jedničkou na trhu havarijního pojištění.



V roce 2013 se Úsek pojištění motorových vozidel věnoval zejména úpravě produktů a smluvní dokumentace z důvodu legislativních změn, zejména nového občanského zákoníku, platných od 1. 1. 2014. Zároveň připravil inovovaný produkt NAMÍRU, nově určený pro komplexní pojištění všech motorových vozidel a motocyklů. Součástí produktu je i služba 100PROServis s možností naturálního plnění, která zkrátí dobu opravy vozidla ve smluvním servisu Kooperativy. Tedy dobu, po kterou klient nemůže vozidlo využívat.

Zároveň Kooperativa zavedla i nový limit pojistného plnění u povinného ručení – **150/150** milionů Kč. Je to zejména z důvodu platnosti nového občanského zákoníku, díky kterému se očekává zvýšení pojistného plnění, zejména u škod na zdraví.

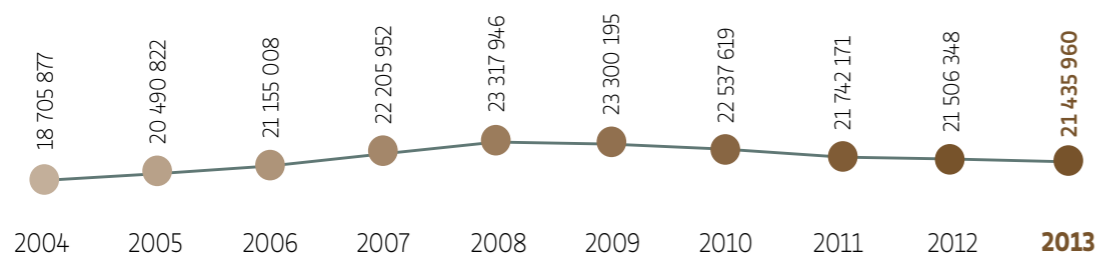
## Pojištění majetku a odpovědnosti

Přestože jako v předchozích letech trh s pojištěním majetku a odpovědnosti stagnoval, Kooperativa dokázala výsledky trhu překonat a meziročně rostla o více než 1,4 %. Dařilo se zejména v pojištění občanů, kde dosáhlo předepsané pojistné v roce 2013 výše 2,58 miliardy Kč, což je o 3,6 % více než v roce 2012. Dosažené celkové výsledky v oblasti pojištění občanů dokazují osvědčenou kvalitu produktové nabídky a následných služeb Kooperativy.

Nový občanský zákoník, který vstoupil v platnost 1. 1. 2014, významně ovlivnil také pojištění odpovědnosti. Změny se dotknou zejména případů, kdy dojde k újmě na zdraví. Zde očekáváme podstatný nárůst výše odškodnění, zejména pak v oblasti náhrady nemajetkové újmy. V této souvislosti Kooperativa přistoupila k nabídce vyšších limitů pro pojištění odpovědnosti, například pojištění „občanské“ odpovědnosti lze nově sjednat s limitem až 15 milionů Kč.

Úplnou novinkou je připojištění právní ochrany ve spotřebitelských vztazích, které je možné si sjednat v rámci pojištění domácnosti. Připojištění zahrnuje právní poradenství a úhradu nákladů na právního zástupce, soudní poplatky nebo znalecké posudky. Pojištění může klient využít například ve sporu souvisejícím s reklamací vadného zboží nebo vadně provedených služeb.

PŘEDEPSANÉ POJISTNÉ NEŽIVOTNÍHO POJIŠTĚNÍ (v tis. Kč)



V oblasti pojištění občanů Kooperativa připravuje plošnou indexaci – nabídku aktualizace pojistných částek, limitů pojistného plnění a pojistného u majetkových smluv. Tento nástroj s plně automatizovanou provozní podporou by měl omezit riziko podpojištění majetku občanů a přispět k plnému uspokojení jejich nároků v případě likvidace pojistné události.

V oblasti standardního pojištění podnikatelů došlo k dalšímu poklesu předpisu pojistného, podařilo se ale pokles zpomalit. Přestože se podařilo meziročně navýšit kmen o 3300 pojistných smluv, celkové předepsané pojistné dosáhlo v roce 2013 výše 1,30 miliardy Kč, což je o 1,8 % méně než v roce 2012.

Hlavním produktem podnikatelské nabídky stále zůstává pojištění pro malé a střední podnikatele TREND. Svě klienty určitě nalezl také produkt START PLUS. Pojištění v sobě formou balíčku zahrnuje všechna rizika, která mohou firmu během její činnosti reálně ohrožovat.

V roce 2013 Kooperativa představila pojištění MANAŽER Plus. Jedná se o pojištění odpovědnosti manažerů obchodních společností (Directors and Officers Liability Insurance), které kryje škody způsobené v souvislosti s výkonem manažerské funkce, zpravidla člena statutárního nebo dozorčího orgánu společnosti. Poskytuje pojistnou ochranu pojištěným, zároveň je však sjednáváno za účelem ochrany společnosti samotné před následky jednání jejích manažerů.

## Pojištění hospodářských rizik

Pojištění velkých společností, průmyslových podniků, areálů a nestandardních rizik spravuje v Kooperativě Úsek pojištění hospodářských rizik (ÚPHR). Mezi nejvýznamnější klienty patří Česká spořitelna, a.s., Dopravní podnik hl. m. Prahy, akciová společnost, Metrostav a.s., ČEZ, a.s., MERO ČR, a.s., České dráhy, a.s. Celkově ÚPHR v roce 2013 spravoval pojistné smlouvy za 3,82 miliardy Kč pojistného.

Pojistné programy pro klienty ÚPHR připravuje převážně ve spolupráci s makléři. Pro každého klienta se pojistný program tvoří individuálně na základě jeho potřeb. Mezi nejvýznamnější makléřské společnosti s největším předpisem zprostředkovaného pojistného patří RENOMIA, a.s., a její síť RENOMIA NETWORK, GrECO JLT Czech Republic s.r.o., Pojišťovací makléřství INPOL a.s., C.E.B, a.s., RESPECT, a.s., MARSH, s.r.o., Aon Central and Eastern Europe a.s., INSIA a.s.

V pojištění průmyslových a podnikatelských rizik patří Kooperativa již řadu let ke špičce a v roce 2013 navýšila tržní podíl v tomto segmentu o 1 %. V tomto ohledu je stěžejním faktorem úspěšná spolupráce s makléři. Úspěšnost obchodních jednání zvyšuje také kvalitní softwarová podpora předkontrakční fáze obchodních případů, tvorby nabídek na pojištění a pojistných smluv. Klienti zároveň velmi oceňují kvalitní servis, který jim ÚPHR poskytuje při likvidaci pojistných událostí.

Kooperativa byla aktivní i v rámci skupiny VIG Group v mezinárodních obchodech, jejichž objem přesáhl 4 miliony eur. Úspěšně byla dokončena tvorba produktových novinek a materiálů, které souvisejí zejména s nabytím účinnosti nového občanského zákoníku.

Z hlediska pojistných událostí byl v České republice rok 2013 méně příznivý než rok 2012. Škody z povodně a vichřice dosáhly řádu miliard korun. Častější je v posledních letech rovněž výskyt požárů, často úmyslně založených.



# Životní pojištění

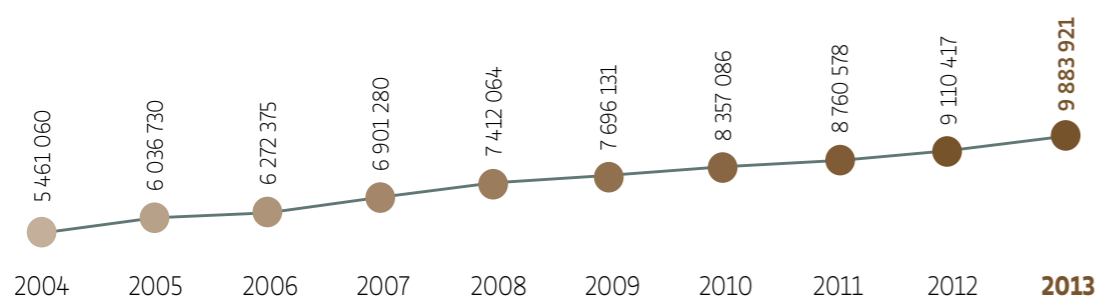
Trh životního pojištění si udržel minimální růst o 0,4 %. Běžně placené pojistné sice rostlo o 0,7 %, ale nemohlo vyvážit 4,2% propad jednorázově placeného pojištění.

Navzdory situaci na trhu si Kooperativa dokázala udržet růst. Celková výše předepsaného pojistného v životním pojištění dosáhla v roce 2013 téměř 10 miliard Kč korun, což představuje meziroční růst o více než 8 %. Větší podíl na výše zmíněném nárůstu mají produkty jednorázového pojištění, byť i běžně placené pojištění rostlo více než 5% tempem. A to navzdory tomu, že po více než osmi letech došlo ke snížení vyhlášené technické úrokové míry. Naopak na konci prvního pololetí jsme zaznamenali mírně zvýšený zájem ze strany klientů, řada z nich chtěla využít příležitosti a sjednat pojištění ještě s vyšší technickou úrokovou mírou.

Jedním z milníků loňského roku bylo zavedení II. pilíře důchodové reformy. Abychom klientům nabídli vlastní variantu tvorby finanční rezervy na stáří v kombinaci s možností pojištění, připravili jsme produkt PENZE S GARANCÍ. Celkem si ho v roce 2013 sjednalo přes 17 tisíc klientů.

Z hlediska metodiky pojištění se rok 2013 nesl i v životním pojištění, zejména ve znamení přípravy na nový právní režim nového občanského zákoníku. V likvidaci pojistných událostí z pojištění osob se pak projevuje trend posledních let spočívající v nárůstu pojišťování především úrazových rizik – ze stejného důvodu roste i počet zlikvidovaných škod.

PŘEDEPSANÉ POJISTNÉ ŽIVOTNÍHO POJIŠTĚNÍ (v tis. Kč)



Do roku 2014 vstupuje Kooperativa s inovovaným vlajkovým produktem PERSPEKTIVA, kde přibylo několik rizik a parametrů. Například pojištění vážných onemocnění – nově jsme jej rozšířili o další diagnózy a zavedli možnost sjednání speciálních balíčků PRO NI a PRO NĚJ. Ty se zaměřují na nejčastější druhy onkologických onemocnění specifických pro dané pohlaví a rizika spojená s narozením dětí.

V roce 2014 zacílíme svou pozornost na oblast komerčního zdravotního pojištění. Lidé začínají obecně projevoval zájem o nadstandardní servis, a to platí i pro zdravotnictví. Nicméně v zemi s širokým krytím základní zdravotní péče „zdarma“ je nutné důkladněji hledat vhodné produkty a služby. Snažíme se proto inspirovat i v zahraničí, zejména pak ve státech s obdobným historickým vývojem.

# Cestovní pojištění

Nejčastějšími destinacemi, kam klienti Kooperativy v roce 2013 cestovali, bylo Řecko, Chorvatsko, Turecko, Itálie, Rakousko, Slovensko. Již několik let je produktovým trendem cestovního pojištění bezesporu nárůst počtu smluv, ke kterým si klienti sjednali přípojištění adrenalinových sportů, což připisujeme rostoucí oblíbenosti tohoto druhu volnočasových aktivit.

Celkem Kooperativa v roce 2013 sjednala 300 tisíc smluv cestovního pojištění. Předepsané pojistné dosáhlo částky 293 milionů Kč, což je obdobná výše jako v předešlém roce.

Období letních dovolených je bohužel také obdobím zvýšené aktivity bytových zlodějů. Aby mohli klienti Kooperativy odjet na dovolenou v klidu a nestresovali se obavami o majetek, připravili jsme pro ně v roce 2013 možnost pojistit si po dobu dovolené zároveň i svoji domácnost. Klient je pojištěn proti obvyklým rizikům, která mohou nastat v době, kdy je jeho byt „opuštěný“. Například proti krádeži, vandalismu, požáru nebo vytopení sousedy. V roce 2013 si toto pojištění sjednalo 300 klientů.

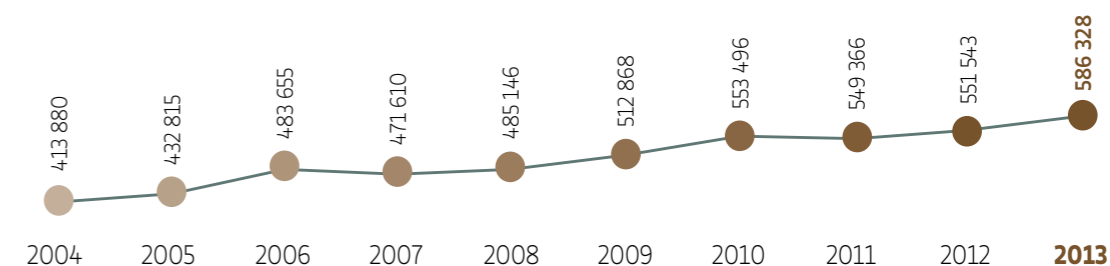
Zvyšuje se i podíl sjednání cestovního pojištění on-line. Kooperativa možnost sjednání cestovního pojištění zahrnuje i do aplikace KOOP Asistent, kterou si mohou zájemci zdarma nainstalovat do svých telefonů. V roce 2013 využil tento způsob cca 10,6 % klientů. Očekáváme, že i díky stále většímu rozšíření chytrých mobilů, se toto číslo bude i nadále zvyšovat.

V roce 2013 pracovníci likvidace z cestovního pojištění řešili přes 8100 škod. Nejčastěji se jednalo o výplatu pojistného plnění z pojištění léčebných výloh. Nejčastějšími škodami z léčebných výloh jsou zaživační obtíže klientů při letních dovolených. Celkem Kooperativa na pojistném plnění z cestovního pojištění vyplatila 90 milionů Kč.

# Likvidace pojistných událostí

V průběhu roku 2013 pracovníci likvidace vyřídili celkem 586 tisíc pojistných událostí a vyplatili klientům pojistné plnění v celkové výši 20 miliard Kč, což je cca o 15 % více než v roce 2012. V neživotním pojištění se jednalo o 450 tisíc pojistných událostí, u životního pojištění to bylo 136 tisíc pojistných událostí.

POČET VYŘÍZENÝCH POJISTNÝCH UDÁLOSTÍ (v ks)



Centrum likvidace pojistných událostí – motorová vozidla (CLPU MV) v roce 2013 registrovalo 107 tisíc pojistných událostí z havarijního pojištění a 61 tisíc pojistných událostí z pojištění odpovědnosti za škody způsobené provozem vozidla (tzv. povinné ručení). Celkem centrum vyřídilo 168 tisíc pojistných událostí, což představuje mírný meziroční nárůst.

Zároveň se pracovníci CLPU MV v roce 2013 intenzivně připravovali na změny související se zavedením nového občanského zákoníku od 1. 1. 2014. Došlo k úpravě směrnic, procesů a pravidel v systému likvidace.

Dále se také rozvíjela spolupráce se značkovými i nezačkovými servis a opravami automobilových skel. Smluvní vztahy s těmito subjekty se kladně promítly do výsledku celé společnosti. Další opatření byla směřována do oblastí postihů a regresů, kapitalizace rent a dále na odhalování účelového jednání klientů.



Centrum likvidace pojistných událostí – majetek a odpovědnost (CLPU MO) v roce 2013 celkem zaregistrovalo 133 tisíc pojistných událostí, tedy cca o 1 tisíc škod méně než v roce 2012. Živelní události přinesly klientům Kooperativy v roce 2013 přes 24 tisíc škod, z toho požáry způsobily přes 1400 škod, vichřice a krupobití 8200 škod, povodně 9 tisíc škod, úder blesku 2200 škod a tíha sněhu 2500 škod.

Největší kalamitu v loňském roce představovaly červnové povodně, které jen klientům Kooperativy způsobily 8500 škod za 2,23 miliardy Kč. Nejvíce zasaženými oblastmi byla Praha, okresy Mělník, Litoměřice, Děčín, Ústí nad Labem a ve východních Čechách okres Trutnov.

## Zákaznická podpora

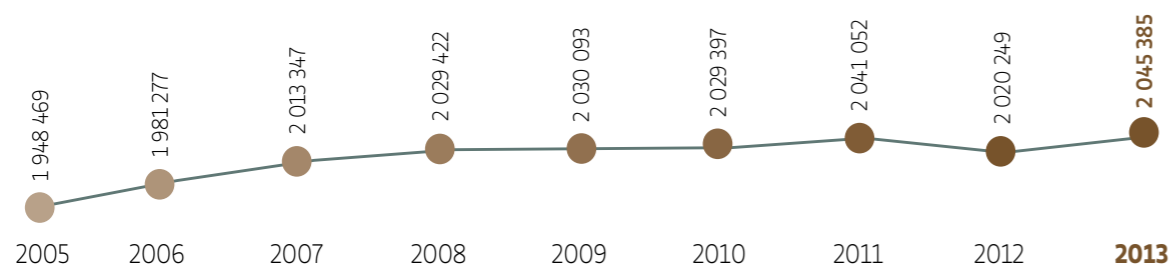
Uplynulý rok byl z pohledu Centra zákaznické podpory (CZP) především ve znamení stabilizace a optimalizace a dalšího prohloubení efektivnosti a zkvalitnění zákaznických služeb poskytovaných prostřednictvím operátorů Kontaktního centra.

Kontaktní centrum v roce 2013 obsloužilo 923 tisíc volajících, zároveň operátoři vyřídili 192 tisíc požadavků, které klienti Kooperativě zaslali e-mailem. Elektronická komunikace tak opět meziročně vzrostla o 12 %. Struktura hovorů se meziročně výrazněji nezměnila. Jednoznačně převažovaly produktové a ostatní dotazy, které tvořily cca 44 % z objemu příchozích hovorů. Další významnou část, cca 36 %, tvořila hlášení škodných událostí. Dotazy na stav pojistné události tvořily v roce 2012 cca 20 % hovorů.

I v minulém roce se podařilo nepatrně zefektivnit obsluhu volajících klientů na infolinku Kontaktního centra. Ukazatel míry obslužnosti oproti roku 2012 vzrostl o 1 % na hodnotu 97 %, přičemž Service level infolinky v roce 2013 dosáhl úrovně 84 % hovorů odbavených do 30 sekund. Jinými slovy, podařilo se oproti roku 2012 opět zkrátit dobu čekání na spojení s operátorem.

V souvislosti s projektem Optimalizace ve VIG ČR bylo v roce 2013 započato s přípravou na proces převzetí a uložení spisové dokumentace PČS, a to jak pojistně-technické, tak nepojistně-technické povahy.

POČET KLIENTŮ KOOPERATIVY



## Marketingová komunikace

Uplynulý rok řešil Úsek marketingu a vývoje produktů (ÚMVP) dvě zásadní výběrová řízení – na mediální a reklamní agenturu. Po více jak 11leté spolupráci s mediální agenturou Starcom MediaVest byla v roce 2013 ve výběrovém řízení vybrána nová agentura Attention Media ze skupiny Omnicom Group. Ta bude zajišťovat mediální služby nejen pro Kooperativu, ale i pro další společnost ze skupiny VIG, Pojišťovnu České spořitelny.

Obdobná změna nastala i v oblasti reklamní spolupráce, kde agenturu Kaspern Jung von Matt nahradila společnost Yinachi. Společným cílem nové agentury a Kooperativy je pro následující období zvyšování emočního potenciálu značky, její sympatičnost a důvěryhodnost.

V oblasti reklamních kampaní je podzim tradičním obdobím, kdy se pojišťovny snaží komunikovat nabídky v oblasti autopojištění, resp. povinného ručení. V tomto komunikačně i produktově silně konkurenčním prostředí jsme se v reklamě rozhodli pro krok, který je do jisté míry výjimečný. Vsadili jsme čistě na komunikaci ve venkovní reklamě, na internetu a v tisku s tím, že jsme kampaň rozdělili do dvou částí.

První fázi jsme realizovali prostřednictvím anonymní reklamy s kontroverzním sdělením „Kooperativa je drahá“. V druhé fázi jsme kampaň doplnili o sdělení: „Kooperativa je mi drahá“ doplněné také o pět konkrétních podpůrných produktových benefitů. Cílem bylo netradičním zaujetím cílové skupiny, podpora obchodní služby a udržení, resp. zvýšení tržního podílu na trhu s autopojištěním.

V ostatních oblastech ÚMVP i nadále hledal efektivnější způsoby, jak jednotlivé marketingové akce realizovat s důrazem na přímocílost, nadsázku a vtip v komunikaci.

## Public Relations

Odbor PR zastřešuje jak spolupráci s médii, tak komunikaci dovnitř společnosti. Za rok 2013 vydal celkem 30 tiskových zpráv a zodpověděl přes 340 dotazů od novinářů. Díky tomu se v médiích objevilo více než 2300 zmínek o Kooperativě.

Nejdůležitějšími tématy roku 2013 bylo zahájení II. pilíře důchodové reformy a příprava na novou legislativu, zejména platnost nového občanského zákoníku. Jako alternativu ke II. pilíři Kooperativa připravila produkt PENZE S GARANCÍ. Médii Kooperativa tento produkt představila v únoru na tiskové konferenci, kde prezentovala také výsledky průzkumu na téma, co očekávají klienti od produktu spoření na stáří. Ve druhé polovině roku 2013 pak hlavní část externí komunikace směřovala do oblasti změn, které přinese nová legislativa, tedy příspěvek pojišťoven do Fondu zábrany škod nebo nový občanský zákoník.

Dominantním nástrojem interní komunikace byl v roce 2013 firemní intranet a interní časopis Smaragd. Intenzivně se také rozeběhla prezentace nejdůležitějších informací ze společnosti na TV obrazovkách instalovaných v centrále v Karlíně. Jako nadstandardní formu interní komunikace zorganizoval odbor PR v roce 2013 několik snídaní s generálním ředitelem, kterých se celkem zúčastnilo přes 50 zaměstnanců.

## Centrum správy pojistných smluv

Centrum správy pojistných smluv (CSPS) zabezpečuje pojistně-technickou agendu v oblasti pořízení a správy standardních pojistných smluv neživotního pojištění i pojištění osob. Jednoduše se stará o život každé smlouvy v pojišťovně.

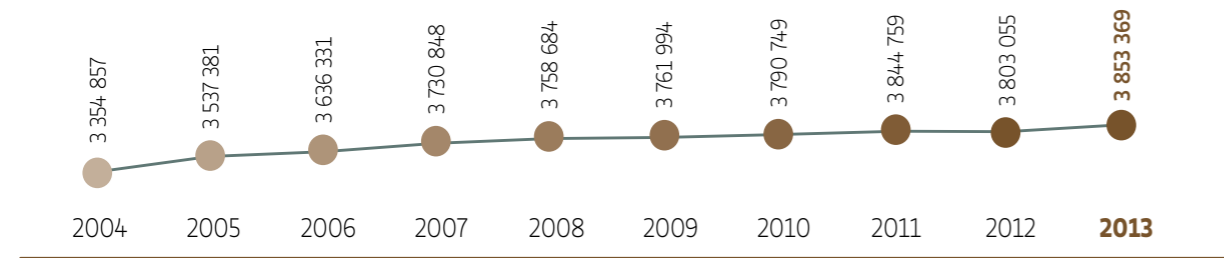
V roce 2013 se pracovníci centra opětovně zaměřili na další automatizaci procesů, optimalizaci sjednávání a následného zpracování dat z pojistných smluv, optimalizaci a standardizaci procesů v oblasti správy smluv a zkvalitnění klientské databáze. Důležitou oblastí, které byla věnována velká pozornost v roce 2013, je maximalizace objemu elektronické komunikace s klienty oproti standardnímu zasílání dopisů klasickou poštou.



Důležitým projektem roku 2013 byla spolupráce na implementaci a testování a kompletní přípravě přechodu na nový inkasní modul pro správu smluv v systému SAP, jehož nasazení mělo nemalé dopady do procesů zpracování smluv a požadavků.

CSPS se i nadále aktivně podílí na vývoji nového on-line nástroje pro ziskatele na sjednávání pojistných smluv, který zajišťuje vyšší komfort pro ziskatele v oblasti jak sjednávání smluv, tak práce s klienty.

POČET POJISTNÝCH SMLUV (v ks)



Rozvoj internetových aplikací, a to jak v oblasti sjednávání smluv, tak v oblasti komunikace on-line – s cílem udržet co nejvyšší standard služeb pro klienty, je pro Kooperativu prioritou i v následujících letech.

## Investice

Přes přetrvávající volatilitu finančních trhů dosáhla Kooperativa v roce 2013 opět rekordních výnosů z investic. Většinu finančního umístění technických rezerv i finančních výnosů nadále zajišťovaly dluhopisy, v jejichž případě společnost využívala tržních poklesů k dalším nákupům. Stabilně vysoké příjmy v podobě inkasovaných dividend plynuly z majetkových účastí a nově i z nemovitostních fondů, které společnost využívá vedle přímých nemovitostních investic do provozních budov. Vyšší než očekávané výnosy přinesly investice do diverzifikovaného portfolia akcií a akciových fondů.

Celkové finanční umístění je i nadále v souladu s platnou legislativou, dodržuje zásady bezpečnosti i rentability a je plně schopné dostát platným závazkům při jakémkoliv tržním scénáři.

## Personální úsek

V roce 2013 se Personální úsek zapojoval do nových projektů ať už interních, tak i externích. Zvýšila se nabídka rozvojových aktivit pro zaměstnance specificky zaměřená na konkrétní potřeby. V neposlední řadě se realizovala příprava na rozsáhlé legislativní změny.

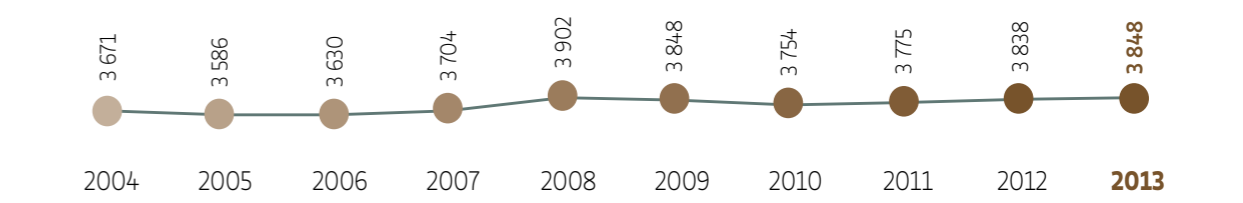
Personální úsek tradičně organizuje Trainee program. Do roku 2013 prošlo tímto programem 142 absolventů vysokých škol a z toho 70 % nadále v Kooperativě vykonává činnost. Stejně jako v předchozích letech spolupracuje s vysokými školami v rámci propagace firmy na veletrzích pracovních příležitostí, odborných diskusních fórech a přípravy studentů na pracovní pohovory. Řada zaměstnanců je také zapojena do odborných konzultací diplomových prací studentů.

Propojením Trainee programu a spolupráce s vysokými školami došlo v září 2013 k setkání zástupců vysokých škol a absolventů i stávajících trainees. Tématem setkání byla Teorie vs. praxe aneb co absolventi nejvíce postrádají při nástupu do praxe a co naopak při vysokoškolském studiu získávají. Praxe v oblasti pojišťovnictví byla vyhodnocena jako velmi žádaná deviza absolventů.

Kooperativa v roce 2013 podepsala Memorandum diverzita 2013+ o podpoře rovných příležitostí na pracovním trhu a aktivním uplatňování principu genderové vyváženosti, čímž se zavázala reflektovat téma diverzity a rovných příležitostí v oblasti politiky lidských zdrojů. Spolu s dalšími 18 firmami v České republice se tak připojila k odborné platformě Byznys pro společnost sdružující firmy, které ve své činnosti uplatňují principy trvalé udržitelnosti a společenské odpovědnosti (Corporate Social Responsibility). V rámci této iniciativy jsme se stali aktivním členem dvou tematických expertních skupin – TES Leadership žen a TES Age Management.

V oblasti rozvoje zaměstnanců pokračuje profesní minimum pro nové zaměstnance, které se koná vždy druhý den po nástupu. V roce 2013 personální úsek zorganizoval několik setkání s významnými osobnostmi v centrále Kooperativy.

POČET ZAMĚSTNANCŮ (fyz. počet ke konci roku)



V rámci přechodu SAP bylo interními lektory proškoleny více 1500 zaměstnanců v různých úrovních SAP CD. V důsledku rozsáhlých právních změn byla řada zaměstnanců a manažerů proškoleny a připraveny na novou legislativu především v oblasti nového občanského zákoníku a ostatních zákonů s ním souvisejících.

Školící prostory byly rozšířeny o nově zrekonstruovanou budovu Kooperativy ve Velkém Meziříčí. Po školícím centru v Hrušově Mlýně je to druhý objekt, který lze využívat nejen pro školení.

V oblasti benefitů i nadále pokračoval projekt „Zdravá firma“, který se zaměřuje na podporu zdraví zaměstnanců. Realizace se blíže posunula k zaměstnanci na pracoviště, a to především co se týká využití fyzioterapeuta.

V roce 2013 byl nastolen nový motivační systém v agenturách. Nový systém, který je propojením odměňování s výsledky agentur, se osvědčil a významně přispěl ke zlepšení výsledků zaměstnanců a společnosti.

Oblast mzdového účetnictví se vypořádala s náročnými legislativními změnami a s jejich implementací do mzdového systému. Jedny z nejdůležitějších změn přinesly vládní úsporný balíček schválený pro roky 2013–2015 (např. zavedení solidárního zvýšení daně) a důchodová reforma. Správnost nových legislativních postupů potvrzují výsledky kontrol státních orgánů, které neshledaly v roce 2013 v tomto směru žádné pochybení. V komunikaci se státními orgány Personální úsek postupně přešel v několika oblastech na elektronickou komunikaci, která je efektivnější a respektuje trend a snahu našeho úseku o moderní personalistiku.

V roce 2013 dosáhl Personální úsek výborných výsledků i v oblasti outsourcingové činnosti, kterou vykonává pro ostatní společnosti skupiny VIG. Již tradičně zajišťuje personální a mzdovou podporu společnosti VIG Re zajišťovna, a.s., a také došlo k převzetí s plnou zodpovědností za zpracování mezd pro Pojišťovnu České spořitelny. Na základě úspěšného zvládnutí těchto projektů jsme se ke konci roku 2013 začali připravovat na další outsourcingovou podporu pro Obecně prospěšnou společnost Kooperativy a dceřinou společnost Global Expert, s.r.o.

# Zajištění

Zajistný program Kooperativy byl sestaven konzervativním způsobem v souladu s koncernovou strategií VIG s důrazem na optimální výši vlastních vrubů, dostatečnou kapacitu krytí přírodních katastrofických rizik a důsledný výběr kvalitních zajistných partnerů.

Extrémní přírodní katastrofické události opět prověřily správnost nastavení parametrů katastrofického zajistného programu, který významně ochránil čistý vlastní vrub Kooperativy. Kapacita tohoto programu převyšovala modelovanou výši 250leté škody a splňovala tak i nejpřísnější měřítka ratingových agentur a orgánu dozoru nad pojišťovnamí. Významnou roli na přípravě, modelování a umístění tohoto programu měl zajistný makléř AonBenfield.

Zajistný program byl umístěn převážně u zajistitelů s ratingem A+ nebo vyšším podle hodnocení agentury Standard&Poor's. Nejdůležitějšími a současně tradičními partnery kromě skupinových zajistitelů VIG Re a VIG holding byly největší světové zajišťovny SCOR, Munich Re a Swiss Re.

# Následné události

Po datu vydání účetní závěrky nedošlo v oblasti zajištění k žádným dalším událostem s významným vlivem na účetní závěrku k 31. prosinci 2013, které by měly být v této výroční zprávě uvedeny.

# Zpráva auditora k výroční zprávě



KPMG Česká republika Audit, s.r.o.  
Pobřežní 648/1a  
186 00 Praha 8  
Česká republika

Telephone +420 222 123 111  
Fax +420 222 123 100  
Internet www.kpmg.cz

## Zpráva nezávislého auditora pro akcionáře společnosti Kooperativa pojišťovna, a.s., Vienna Insurance Group

### Účetní závěrka

Na základě provedeného auditu jsme dne 3. března 2014 vydali k účetní závěrce, která je součástí této výroční zprávy, zprávu následujícího znění:

„Provedli jsme audit přiložené účetní závěrky společnosti Kooperativa pojišťovna, a.s., Vienna Insurance Group, tj. rozvahy k 31. prosinci 2013, výkazu zisku a ztráty a přehledu o změnách vlastního kapitálu za rok 2013 a přílohy této účetní závěrky, včetně popisu použitých významných účetních metod a ostatních doplňujících údajů. Údaje o společnosti Kooperativa pojišťovna, a.s., Vienna Insurance Group jsou uvedeny v bodě 1 přílohy této účetní závěrky.

### *Odpovědnost statutárního orgánu účetní jednotky za účetní závěrku*

Statutární orgán společnosti Kooperativa pojišťovna, a.s., Vienna Insurance Group je odpovědný za sestavení účetní závěrky, která podává věrný a poctivý obraz v souladu s českými účetními předpisy, a za takový vnitřní kontrolní systém, který považuje za nezbytný pro sestavení účetní závěrky tak, aby neobsahovala významné nesprávnosti způsobené podvodem nebo chybou.

### *Odpovědnost auditora*

Naší odpovědností je vyjádřit na základě provedeného auditu výrok k této účetní závěrce. Audit jsme provedli v souladu se zákonem o auditorech, Mezinárodními auditorskými standardy a souvisejícími aplikačními doložkami Komory auditorů České republiky. V souladu s těmito předpisy jsme povinni dodržovat etické požadavky a naplánovat a provést audit tak, abychom získali přiměřenou jistotu, že účetní závěrka neobsahuje významné nesprávnosti.



Audit zahrnuje provedení auditorských postupů, jejichž cílem je získat důkazní informace o částkách a skutečnostech uvedených v účetní závěrce. Výběr auditorských postupů závisí na úsudku auditora, včetně vyhodnocení rizik, že účetní závěrka obsahuje významné nesprávnosti způsobené podvodem nebo chybou. Při vyhodnocování těchto rizik auditor posoudí vnitřní kontrolní systém, který je relevantní pro sestavení účetní závěrky podávající věrný a poctivý obraz. Cílem tohoto posouzení je navrhnout vhodné auditorské postupy, nikoli vyjádřit se k účinnosti vnitřního kontrolního systému účetní jednotky. Audit též zahrnuje posouzení vhodnosti použitých účetních metod, přiměřenosti účetních odhadů provedených vedením i posouzení celkové prezentace účetní závěrky.

Jsme přesvědčeni, že získané důkazní informace poskytují dostatečný a vhodný základ pro vyjádření našeho výroku.

#### Výrok auditora

Podle našeho názoru účetní závěrka podává věrný a poctivý obraz aktiv a pasiv společnosti Kooperativa pojišťovna, a.s., Vienna Insurance Group k 31. prosinci 2013 a nákladů, výnosů a výsledku jejího hospodaření za rok 2013 v souladu s českými účetními předpisy.”

#### Zpráva o vztazích

Provedli jsme ověření věcné správnosti údajů uvedených ve zprávě o vztazích mezi propojenými osobami společnosti Kooperativa pojišťovna, a.s., Vienna Insurance Group za rok končící 31. prosincem 2013 sestavené dle příslušných ustanovení Zákona č. 513/1991 Sb. obchodního zákoníku. Za sestavení této zprávy o vztazích a její věcnou správnost je odpovědný statutární orgán společnosti. Naší odpovědností je vydat na základě provedeného ověření stanovisko k této zprávě o vztazích.

Ověření jsme provedli v souladu s auditorským standardem č. 56 Komory auditorů České republiky. Tento standard vyžaduje, abychom plánovali a provedli ověření s cílem získat omezenou jistotu, že zpráva o vztazích neobsahuje významné věcné nesprávnosti. Ověření je omezeno především na dotazování pracovníků společnosti a na analytické postupy a výběrovým způsobem provedené prověření věcné správnosti údajů. Proto toto ověření poskytuje nižší stupeň jistoty než audit. Audit zprávy o vztazích jsme neprováděli, a proto nevydáváme výrok auditora.

Na základě našeho ověření jsme nezjistili žádné skutečnosti, které by nás vedly k domněnce, že zpráva o vztazích mezi propojenými osobami společnosti Kooperativa pojišťovna, a.s., Vienna Insurance Group za rok končící 31. prosincem 2013 obsahuje významné věcné nesprávnosti.

#### Výroční zpráva

Provedli jsme ověření souladu výroční zprávy s výše uvedenou účetní závěrkou. Za správnost výroční zprávy je odpovědný statutární orgán společnosti. Naší odpovědností je vydat na základě provedeného ověření výrok o souladu výroční zprávy s účetní závěrkou.

Ověření jsme provedli v souladu se zákonem o auditorech, Mezinárodními auditorskými standardy a souvisejícími aplikačními doložkami Komory auditorů České republiky. Tyto standardy požadují, abychom ověření naplánovali a provedli tak, abychom získali přiměřenou jistotu, že informace obsažené ve výroční zprávě, které popisují skutečnosti, jež jsou též předmětem zobrazení v účetní závěrce, jsou ve všech významných ohledech v souladu s příslušnou účetní závěrkou. Jsme přesvědčeni, že provedené ověření poskytuje přiměřený podklad pro vyjádření našeho výroku.

Podle našeho názoru jsou informace uvedené ve výroční zprávě ve všech významných ohledech v souladu s výše uvedenou účetní závěrkou.

V Praze, dne 30. května 2014

*KPMG Česká republika Audit*

KPMG Česká republika Audit, s.r.o.  
Oprávnění číslo 71

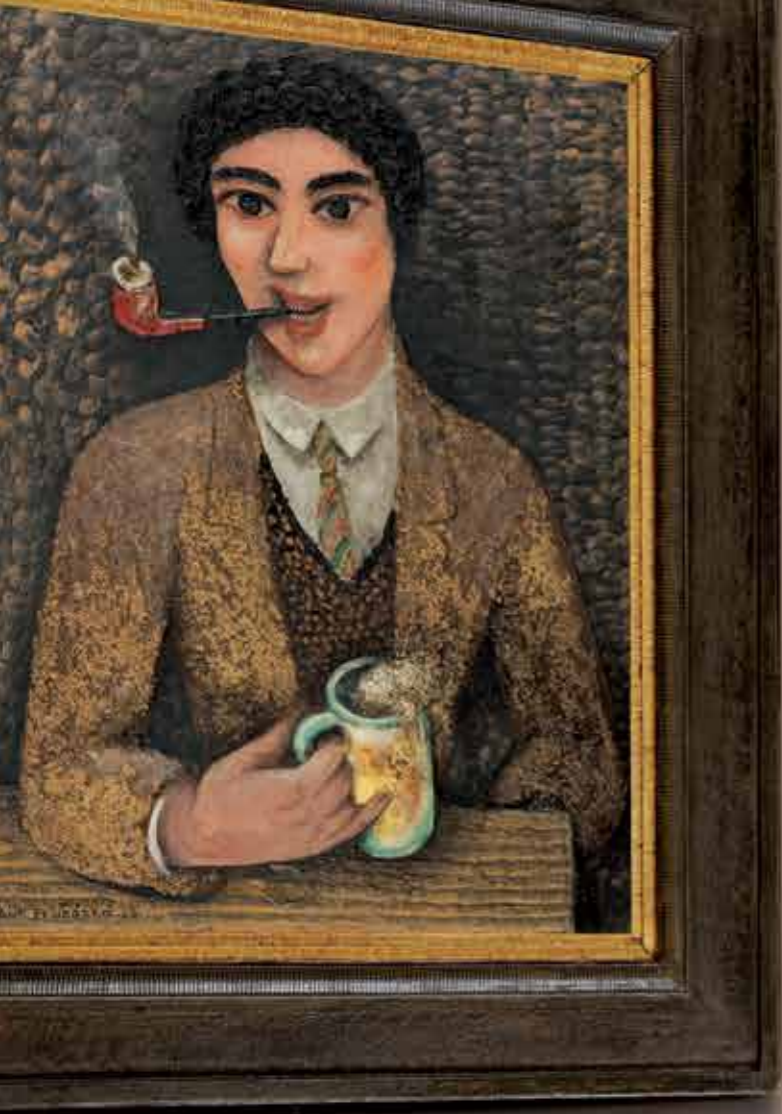
*Gascoigne*

Roger Gascoigne, FCA  
Partner

*J. Vašina*

Ing. Jindřich Vašina  
Partner  
Oprávnění číslo 2059





Small text labels below the scroll painting.



Small text labels below the woman's face painting.

Small text labels below the woman in the dark dress painting.

V umění je kouzlo, ale i

myšlenka



# Zpráva dozorčí rady

společnosti Kooperativa pojišťovna, a.s.,

Vienna Insurance Group

Dozorčí rada obdržela od představenstva roční účetní závěrku rozšířenou o návrh na rozdělení zisku za rok 2013 a zprávu o výsledcích hospodaření, podnikatelské činnosti a stavu společnosti k 31. 12. 2013, které prohlédla a pečlivě zkontrolovala. Výsledkem této kontroly je jednomyslné usnesení dozorčí rady schválit představenstvem sestavenou roční účetní závěrku a souhlasit s návrhem představenstva na rozdělení zisku.

Dozorčí rada informuje, že měla příležitost jako celek, ale i jednotlivě prostřednictvím svého předsedy a jeho zástupců kontrolovat vedení společnosti. K tomuto účelu sloužila i opakovaná jednání se členy představenstva, která dávají dostatečná vysvětlení a důkazy o vedení obchodů na základě knih a písemností.

V roce 2013 se konala jedna řádná valná hromada, čtyři zasedání dozorčí rady a jedno ustavující zasedání dozorčí rady.

Dozorčí rada sděluje valné hromadě, že roční účetní závěrka za rok 2013 byla ověřena auditorskou firmou KPMG Česká republika Audit, s.r.o. Dozorčí rada audit obdržela, prohlédla a projednala a konstatuje, že tato kontrola podle jejího závěrečného výsledku nedává podnět k připomínkám. Dozorčí rada prohlašuje, že ke zprávě auditora nechce nic doplnit.

Vídeň, únor 2014

**Dr. Peter Hagen**  
předseda dozorčí rady

Vítejte v rodině  
**VIENNA INSURANCE GROUP AG**  
Wiener Versicherung Gruppe



<b>RAKOUSKO</b> WIENER STÄDTISCHE VIENNA INSURANCE GROUP Ionau S-VERSICHERUNG VIENNA INSURANCE GROUP	<b>SLOVENSKO</b> Kooperativa VIENNA INSURANCE GROUP KOMUNÁLNÁ POJIŠŤOVNA VIENNA INSURANCE GROUP POIŠŤOVŇA SLOVENSKEJ SPORITELNE VIENNA INSURANCE GROUP	<b>BULHARSKO</b> BULSTRAD VIENNA INSURANCE GROUP Life BULSTRAD VIENNA INSURANCE GROUP	<b>UKRAJINA</b> КНЯЖА VIENNA INSURANCE GROUP ГЛОБУС VIENNA INSURANCE GROUP ЮПІТЕР VIENNA INSURANCE GROUP УКРАЇНСЬКА СТРАХОВА ГРУПА VIENNA INSURANCE GROUP	<b>ALBÁNIE</b> SIGMA VIENNA INSURANCE GROUP interalbanian VIENNA INSURANCE GROUP INTERSIG VIENNA INSURANCE GROUP
<b>ITÁLIE</b> WIENER STÄDTISCHE VIENNA INSURANCE GROUP Ionau VIENNA INSURANCE GROUP	<b>POLSKO</b> COMPENSA VIENNA INSURANCE GROUP InterRisk VIENNA INSURANCE GROUP BENEFIA VIENNA INSURANCE GROUP POLISA-ŻYCIE VIENNA INSURANCE GROUP	<b>CHORVATSKO</b> WIENER OSIGURANJE VIENNA INSURANCE GROUP ERSTE OSIGURANJE VIENNA INSURANCE GROUP	<b>ESTONIE</b> COMPENSA VIENNA INSURANCE GROUP	<b>MAKEDONIE</b> ОСИГУРУВАЊЕ МАКЕДОНИЈА VIENNA INSURANCE GROUP WINNER VIENNA INSURANCE GROUP Life WINNER VIENNA INSURANCE GROUP
<b>SLOVINSKO</b> WIENER STÄDTISCHE VIENNA INSURANCE GROUP	<b>MAĎARSKO</b> UNION BIZTOSÍTÓ VIENNA INSURANCE GROUP ERSTE BIZTOSÍTÓ VIENNA INSURANCE GROUP	<b>LOTYŠSKO</b> COMPENSA VIENNA INSURANCE GROUP	<b>ČERNÁ HORA</b> Život WIENER STÄDTISCHE VIENNA INSURANCE GROUP	
<b>ČESKÁ REPUBLIKA</b> Kooperativa VIENNA INSURANCE GROUP ČPP VIENNA INSURANCE GROUP POJIŠŤOVNA ČESKÉ SPORITELNY VIENNA INSURANCE GROUP VIG Re	<b>RUMUNSKO</b> OMNIASIG VIENNA INSURANCE GROUP ASIROM VIENNA INSURANCE GROUP DE VIATA BCR ASIGURARI VIENNA INSURANCE GROUP	<b>LITVA</b> COMPENSA VIENNA INSURANCE GROUP	<b>BOSNA A HERCEGOVINA</b> JAHORINA OSIGURANJE VIENNA INSURANCE GROUP	
		<b>SRBSKO</b> WIENER STÄDTISCHE VIENNA INSURANCE GROUP	<b>BĚLORUSKO</b> КУПАЛА VIENNA INSURANCE GROUP	<b>NĚMECKO</b> InterRisk VIENNA INSURANCE GROUP
			<b>GRUZIE</b> GPI VIENNA INSURANCE GROUP IRAO VIENNA INSURANCE GROUP	<b>LICHTENŠTEJNSKO</b> VIENNA-LIFE VIENNA INSURANCE GROUP
			<b>TURECKO</b> RAYSIGORTA VIENNA INSURANCE GROUP	





Otis Gutfreund (1889-1921)  
HAMLET - TOKIO  
měřítka: 180 cm, 88 x 18,5 cm, 1912

Henri Matisse  
Les Femmes d'Alger (O. J. 1909)



V umění je  
myšlenka, ale i

# život



# Vienna Insurance Group

## Profil společnosti

Vienna Insurance Group (VIG) je již řadu let jednou z předních kotovaných pojišťovacích skupin v Rakousku a střední a východní Evropě. V roce 2013 vytvořilo zhruba 23 000 zaměstnanců v asi 50 společnostech Skupiny ve 24 zemích 9,2 miliardy eur na pojistném. Jako přední pojišťovna na svých hlavních trzích poskytuje Vienna Insurance Group svým zákazníkům vynikající portfolio produktů a služeb ve všech segmentech životního i neživotního pojištění.

## Doma v Rakousku i ve střední a východní Evropě

Během své dlouhé historie prodchnuté tradicí – kořeny společnosti sahají v Rakousku až do roku 1824 – se VIG úspěšně vypořádala se všemi výzvami historie a mnohdy se ujímala role průkopníka. Tak tomu bylo i v roce 1990, kdy Wiener Städtische jako jedna z prvních západoevropských pojišťoven rozpoznala mimořádné růstové příležitosti ve střední a východní Evropě a odvážíla se vstoupit na trh v někdejším Československu. Šlo o výchozí bod pro další expanzi. V roce 1996 následovalo Maďarsko, v roce 1998 Polsko, v roce 1999 Chorvatsko a v roce 2001 Rumunsko – abychom zmínili jen několik příkladů. V současné době VIG působí na 24 trzích a je hrdá na svou širokou geografickou orientaci.

## Jednička na hlavních trzích

Kromě Rakouska jsou hlavními trhy VIG Česká republika, Slovensko, Polsko, Rumunsko, Bulharsko, Chorvatsko, Maďarsko, Srbsko a Ukrajina. S přibližně 18procentním tržním podílem je VIG na těchto trzích jedničkou mezi pojišťovnami a neustále pracuje na dalším upevnování této pozice.

Více než polovina z celkové výše pojistného upsaného v roce 2013 pocházela z trhů v regionu SVE, což je působivým důkazem úspěšné expanzivní strategie VIG. Vzhledem k procesu ekonomické konvergence, k němuž dochází ve střední a východní Evropě, a související zvýšené potřebě pojistného krytí bude význam tohoto regionu i nadále vzrůstat.

Zajišťovna VIG RE, kterou VIG založila v roce 2008, má sídlo v České republice, čímž podtrhuje význam regionu SVE jako růstového trhu pro VIG.

## 24 trhů, jediný cíl: pokračovat ve společném úspěchu

I přes širokou škálu zákaznických požadavků a podmínek na jednotlivých trzích má VIG všude jeden společný cíl: nadále úspěšně podnikat v poskytování té nejlepší pojistné ochrany. To klade na VIG velké nároky a společnosti ve skupině VIG jsou odhodlány tyto nároky splňovat prostřednictvím profesionálních, progresivních poradenských služeb a flexibilního produktového portfolia. Využívání rozsáhlé sítě servisních center a rozmanitých distribučních kanálů zajišťuje potřebnou blízkost zákazníkovi. Skupina se zároveň spoléhá i na zavedené regionální značky, které jsou zastřešeny v rámci Vienna Insurance Group, aniž by ztratily svou identitu či vlastní silné stránky. Právě individuální silné stránky a přednosti těchto společností dělají z VIG silnou rodinu.

## Stabilita založená na závazných hodnotách a zaměření na klíčové kompetence

Vienna Insurance Group je progresivní pojišťovna, která si plně uvědomuje všechna rizika. Její aktivity se zcela soustřeďují na její hlavní obor – pojišťovnictví. Vienna Insurance Group však nabízí různé formy zajištění nejen svým zákazníkům. Zajištění ve formě spolehlivosti, důvěryhodnosti a solidarity je rovněž přikládána velká důležitost v jednání s obchodními partnery, zaměstnanci a akcionáři. Etické hodnoty, jako jsou poctivost,

čestnost, vedení v malých i velkých záležitostech, rozmanitost, rovnost příležitostí a orientace na zákazníka, tvoří základ všech podnikatelských rozhodnutí.

Tento základní přístup potvrzuje nejen strategie neustálého udržitelného růstu, ale i vynikající úvěruschopnost. Ratingová agentura Standard & Poor's v červnu 2013 potvrdila svůj rating A+ se stabilním výhledem. VIG se tak stala nejlépe hodnocenou společností na hlavním indexu vídeňské burzy ATX.

## VIG a Erste Group – dva silní partneři

V roce 2008 se dva přední poskytovatelé finančních služeb ve střední a východní Evropě – VIG a Erste Group – rozhodli podpořit svůj úspěch vzájemnou spoluprací. Uzavřeli proto dlouhodobé strategické partnerství, které přináší prospěch oběma: pobočky Erste Group distribuují pojistné produkty VIG a společnosti VIG na oplátku nabízejí bankovní produkty Erste Group.

## Silná přítomnost na burze, dlouhodobý hlavní akcionář

Akcie VIG jsou kotované na vídeňské burze od roku 1994. Tržní kapitalizace ve výši více než 4,6 miliardy eur ke konci roku 2013 z ní činí jednu z největších kotací na této burze. Od února 2008 má i sekundární kotaci na pražské burze, což opět podtrhuje velký význam regionu střední a východní Evropy pro Skupinu.

Přibližně 70 % akcií drží Wiener Städtische Versicherungsverein, stabilní hlavní akcionář s dlouhodobou orientací. Zbývající akcie jsou volně obchodovatelné.

## Silný tým, atraktivní zaměstnavatel

„Náš úspěch je založen na lidech“ – tento koncept kromě toho, že tvoří základ podnikatelského úspěchu VIG, rovněž určuje její personální řízení, a tím i její pozici atraktivního zaměstnavatele. VIG rozvíjí a podporuje znalosti svých zhruba 23 000 zaměstnanců a jejich připravenost podávat špičkový výkon. Obzvláště důležité je rozpoznání a rozvíjení individuálních dovedností, které každý člověk přináší do velkého týmu VIG. Děje se tak prostřednictvím široké nabídky školení, mezinárodních výměnných programů a mezinárodní spolupráci v rámci Skupiny.

Další informace o VIG jsou k dispozici na [www.vig.com](http://www.vig.com) a ve výroční zprávě VIG.





Jan Rudolf Šteinhilber (1694–1740)  
KYPICE VE SALONNĚ MĚST  
1715, olej na dřevě, 100 x 100 cm,  
číslo inventurní 1715



Jan Šimon Šteinhilber (1699–1750)  
ZÁVĚS S KVĚTINAMI II  
1715, olej na dřevě, 100 x 100 cm,  
číslo inventurní 1715

Jan Šimon Šteinhilber (1699–1750)  
ZÁVĚS S KVĚTINAMI I  
1715, olej na dřevě, 100 x 100 cm,  
číslo inventurní 1715



V umění  
je život, ale i **krása**



# Zpráva auditora k účetní uzávěrce



## Zpráva nezávislého auditora pro akcionáře společnosti Kooperativa pojišťovna, a.s., Vienna Insurance Group

Provedli jsme audit přiložené účetní závěrky společnosti Kooperativa pojišťovna, a.s., Vienna Insurance Group, tj. rozvahy k 31. prosinci 2013, výkazu zisku a ztráty a přehledu o změnách vlastního kapitálu za rok 2013 a přílohy této účetní závěrky, včetně popisu použitých významných účetních metod a ostatních doplňujících údajů. Údaje o společnosti Kooperativa pojišťovna, a.s., Vienna Insurance Group jsou uvedeny v bodě 1 přílohy této účetní závěrky.

### *Odpovědnost statutárního orgánu účetní jednotky za účetní závěrku*

Statutární orgán společnosti Kooperativa pojišťovna, a.s., Vienna Insurance Group je odpovědný za sestavení účetní závěrky, která podává věrný a poctivý obraz v souladu s českými účetními předpisy, a za takový vnitřní kontrolní systém, který považuje za nezbytný pro sestavení účetní závěrky tak, aby neobsahovala významné nesprávnosti způsobené podvodem nebo chybou.

### *Odpovědnost auditora*

Naší odpovědností je vyjádřit na základě provedení auditu výrok k této účetní závěrce. Audit jsme provedli v souladu se zákonem o auditorech, Mezinárodními auditorskými standardy a souvisejícími aplikačními doložkami Komory auditorů České republiky. V souladu s těmito předpisy jsme povinni dodržovat etické požadavky a naplánovat a provést audit tak, abychom získali přiměřenou jistotu, že účetní závěrka neobsahuje významné nesprávnosti.

Audit zahrnuje provedení auditorských postupů, jejichž cílem je získat důkazní informace o částkách a skutečnostech uvedených v účetní závěrce. Výběr auditorských postupů závisí na úsudku auditora, včetně vyhodnocení rizik, že účetní závěrka obsahuje významné nesprávnosti způsobené podvodem nebo chybou. Při vyhodnocování těchto rizik auditor posoudí vnitřní kontrolní systém, který je relevantní pro sestavení účetní závěrky podávající věrný a poctivý obraz. Cílem tohoto posouzení je navrhnout vhodné auditorské postupy, nikoli vyjádřit se k účinnosti vnitřního kontrolního systému účetní jednotky. Audit též zahrnuje posouzení vhodnosti použitých účetních metod, přiměřenosti účetních odhadů provedených vedením i posouzení celkové prezentace účetní závěrky.

Jsme přesvědčeni, že získané důkazní informace poskytují dostatečný a vhodný základ pro vyjádření našeho výroku.

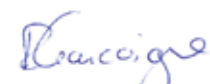
### *Výrok auditora*

Podle našeho názoru účetní závěrka podává věrný a poctivý obraz aktiv a pasiv společnosti Kooperativa pojišťovna, a.s., Vienna Insurance Group k 31. prosinci 2013 a nákladů, výnosů a výsledku jejího hospodaření za rok 2013 v souladu s českými účetními předpisy.

V Praze, dne 3. března 2014

KPMG Česká republika Audit

KPMG Česká republika Audit, s.r.o.  
Oprávnění číslo 71



Roger Gascoigne, FCA  
Partner



Ing. Jindřich Vašina  
Partner  
Oprávnění číslo 2059

KPMG Česká republika Audit, s.r.o., Pobřežní 648/1a, 186 00 Praha 8, Česká republika, Tel: +420 222 123 111, Fax: +420 222 123 000, www.kpmg.cz  
KPMG Česká republika Audit, s.r.o., a Czech limited liability company and a member firm of the KPMG network of independent member firms affiliated with KPMG International  
Cooperative ("KPMG International") a Swiss entity. / Obchodní rejstřík vedený Městským soudem v Praze, oddíl C, vložka 24185. IČ 49619187, DIČ CZ699001996

# Finanční část

## Kooperativa pojišťovna, a.s., Vienna Insurance Group

## Zpráva nezávislého auditora a účetní závěrka

### Za rok končící 31. prosince 2013

# Rozvaha k 31. prosinci 2013

(tis. Kč)	31. prosince 2013				31. prosince 2012	
	Bod	Hrubá výše	Úprava	Čistá výše	Čistá výše	
<b>AKTIVA</b>						
<b>B.</b>	<b>Dlouhodobý nehmotný majetek</b>	<b>7</b>	<b>3 970 073</b>	<b>-3 893 808</b>	<b>76 265</b>	<b>66 383</b>
<b>C.</b>	<b>Finanční umístění (investice)</b>	<b>4</b>	<b>55 769 028</b>		<b>55 769 028</b>	<b>54 922 790</b>
C.I.	Pozemky a stavby (nemovitosti), z toho:		1 743 312		1 743 312	1 724 319
	a) provozní nemovitosti		1 688 147		1 688 147	1 685 522
C.II.	Finanční umístění v podnikatelských skupinách		7 016 059		7 016 059	7 098 058
	1. Podíly v ovládaných osobách		7 011 259		7 011 259	7 086 935
	2. Dluhové cenné papíry vydané ovládanými osobami a půjčky těmto osobám		4 800		4 800	11 123
C.III.	Jiná finanční umístění		47 009 657		47 009 657	46 100 413
	1. Akcie a ostatní cenné papíry s proměnlivým výnosem		5 073 434		5 073 434	4 173 646
	2. Dluhové cenné papíry v tom:		39 431 919		39 431 919	41 161 202
	a) cenné papíry oceňované reálnou hodnotou proti účtům nákladů a výnosů		291 480		291 480	461 173
	b) realizovatelné cenné papíry		1 993 963		1 993 963	2 001 464
	c) dluhopisy „OECD“ držené do splatnosti		32 731 857		32 731 857	33 571 360
	d) ostatní cenné papíry držené do splatnosti		4 414 619		4 414 619	5 127 205
	5. Ostatní půjčky		45 599		45 599	44 555
	6. Depozita u finančních institucí		2 292 186		2 292 186	571 341
	7. Ostatní finanční umístění		166 519		166 519	149 669
<b>D.</b>	<b>Finanční umístění životního pojištění, je-li nositelem investičního rizika pojistník</b>	<b>5</b>	<b>3 375 482</b>		<b>3 375 482</b>	<b>2 623 694</b>
<b>E.</b>	<b>Dlužníci</b>	<b>8</b>	<b>3 010 056</b>	<b>-753 356</b>	<b>2 256 700</b>	<b>1 777 412</b>
E.I.	Pohledávky z operací přímého pojištění		2 461 590	-737 910	1 723 680	1 388 170
	1. pojistníci, z toho:		2 278 639	-574 723	1 703 916	1 366 944
	- ovládané osoby		19 594		19 594	6 776
	2. pojišťovaci zprostředkovatelé, z toho:		182 951	-163 187	19 764	21 226
	- ovládané osoby					
E.II.	Pohledávky z operací zajištění	17	91 061		91 061	20 842
E.III.	Ostatní pohledávky, z toho:		457 405	-15 446	441 959	368 400
	- ovládané osoby				4 932	48 023
<b>F.</b>	<b>Ostatní aktiva</b>		<b>1 709 747</b>	<b>-494 083</b>	<b>1 215 664</b>	<b>1 915 401</b>
F.I.	Dlouhodobý hmotný majetek, jiný než pozemky a stavby (nemovitosti), a zásoby	7	747 454	-494 083	253 371	272 719
F.II.	Hotovost na účtech u finančních institucí a hotovost v pokladně	9	962 293		962 293	1 642 682
<b>G.</b>	<b>Přechodné účty aktiv</b>	<b>10</b>	<b>5 259 921</b>		<b>5 259 921</b>	<b>4 598 093</b>
G.I.	Naběhlé úroky a nájemné		20 328		20 328	19 276
G.II.	Odložené pořizovací náklady na pojistné smlouvy, v tom oddělené:		3 597 141		3 597 141	3 505 057
	a) v životním pojištění		2 953 984		2 953 984	3 061 233
	b) v neživotním pojištění		643 157		643 157	443 824
G.III.	Ostatní přechodné účty aktiv, z toho:		1 642 452		1 642 452	1 073 760
	a) dohadné položky aktivní		224 282		224 282	193 319
<b>AKTIVA CELKEM</b>			<b>73 094 307</b>	<b>-5 141 247</b>	<b>67 953 060</b>	<b>65 903 773</b>

(tis. Kč)	Bod	31. prosince 2013	31. prosince 2012	
<b>PASIVA</b>				
<b>A.</b>	<b>Vlastní kapitál</b>	<b>11</b>	<b>14 301 960</b>	<b>13 913 598</b>
A.I.	Základní kapitál		3 000 000	3 000 000
A.II.	Emissní ážio		37 875	37 875
A.IV.	Ostatní kapitálové fondy		1 240 080	1 421 222
A.V.	Rezervní fond a ostatní fondy ze zisku		6 575 078	6 208 132
A.VII.	Zisk běžného účetního období		3 448 927	3 246 369
<b>B.</b>	<b>Podřízená pasiva</b>	<b>14</b>	<b>557 001</b>	<b>556 982</b>
<b>C.</b>	<b>Technické rezervy</b>		<b>42 572 163</b>	<b>42 591 646</b>
C.1.	Rezerva na nezasloužené pojistné:		4 055 106	3 950 117
	a) hrubá výše		4 981 216	4 802 644
	b) podíl zajistitelů (-)	17	-926 110	-852 527
C.2.	Rezerva pojistného životních pojištění:		26 389 035	25 616 528
	a) hrubá výše		26 389 035	25 616 528
C.3.	Rezerva na pojistná plnění:	12	9 892 215	10 285 655
	a) hrubá výše		15 984 441	16 160 252
	b) podíl zajistitelů (-)	17	-6 092 226	-5 874 597
C.4.	Rezerva na prémie a slevy:		496 849	526 618
	a) hrubá výše		510 647	548 215
	b) podíl zajistitelů (-)	17	-13 798	-21 597
C.7.	Rezerva na splnění závazků z použité technické úrokové míry a ostatních početních parametrů:		930 850	1 213 860
	a) hrubá výše		930 850	1 213 860
C.8.	Rezerva pojistného neživotních pojištění:		2 932	3 108
	a) hrubá výše		2 932	3 108
C.9.	Rezerva na závazky Kanceláře:		805 176	995 760
	a) hrubá výše		805 176	995 760
<b>D.</b>	<b>Technická rezerva na životní pojištění, je-li nositelem investičního rizika pojistník</b>		<b>3 375 482</b>	<b>2 623 694</b>
	a) hrubá výše		3 375 482	2 623 694
<b>E.</b>	<b>Rezervy</b>	<b>13</b>	<b>130 762</b>	<b>252 789</b>
E.2.	Rezerva na daně		27 477	52 986
E.3.	Ostatní rezervy		103 285	199 803
<b>F.</b>	<b>Depozita při pasivním zajištění</b>	<b>17</b>	<b>2 293 965</b>	<b>2 049 370</b>
<b>G.</b>	<b>Věřitelé</b>	<b>14</b>	<b>3 113 385</b>	<b>2 546 479</b>
G.I.	Závazky z operací přímého pojištění, z toho:		2 259 713	2 011 785
	- ovládané osoby		2 931	11 855
G.II.	Závazky z operací zajištění	17	5 401	22 364
G.IV.	Závazky vůči finančním institucím		460	311
G.V.	Ostatní závazky, z toho:		847 811	512 019
	- ovládané osoby		57 215	22 651
	a) daňové závazky a závazky ze sociálního zabezpečení		157 333	123 779
<b>H.</b>	<b>Přechodné účty pasiv</b>	<b>15</b>	<b>1 608 342</b>	<b>1 369 215</b>
H.I.	Výdaje příštích období a výnosy příštích období		585 187	634 825
H.II.	Ostatní přechodné účty pasiv, z toho:		1 023 155	734 390
	a) dohadné položky pasivní		1 023 155	734 390
<b>PASIVA CELKEM</b>			<b>67 953 060</b>	<b>65 903 773</b>



# Výkaz zisku a ztráty

## za rok končící 31. prosince 2013

(tis. Kč)	2013				2012		
	Bod	Základna	Mezisoučet	Výsledek	Základna	Mezisoučet	Výsledek
<b>I. TECHNICKÝ ÚČET K NEŽIVOTNÍMU POJIŠTĚNÍ</b>							
<b>1. Zasloužené pojistné, očištěné od zajištění:</b>							
a) předepsané hrubé pojistné	16	21 435 960		21 506 348			
b) pojistné postoupené zajištěním (-)	17	4 792 591		4 868 190			
Mezisoučet			16 643 369		16 638 158		
c) změna stavu hrubé výše rezervy na nezasloužené pojistné (+/-)		222 221		-43 614			
d) změna stavu rezervy na nezasloužené pojistné, podíl zajištěním (+/-)	17	73 583		38 813			
Mezisoučet			148 638		-82 427		
<b>Výsledek</b>				<b>16 494 731</b>			<b>16 720 585</b>
<b>2. Převedené výnosy z finančního umístění (investic) z Netechnického účtu</b>				<b>1 560 388</b>			<b>1 154 912</b>
<b>3. Ostatní technické výnosy, očištěné od zajištění</b>	<b>19</b>			<b>565 561</b>			<b>446 571</b>
<b>4. Náklady na pojistná plnění, očištěné od zajištění:</b>							
a) náklady na pojistná plnění:							
aa) hrubá výše	16	13 383 680		11 830 222			
ab) podíl zajištěním (-)	17	2 928 270		1 655 074			
Mezisoučet			10 455 410		10 175 148		
b) změna stavu rezervy na pojistná plnění (+/-):							
ba) hrubá výše	16	-426 207		-1 282 119			
bb) podíl zajištěním (-)	17	156 428		-601 558			
Mezisoučet			-582 635		-680 561		
<b>Výsledek</b>				<b>9 872 775</b>			<b>9 494 587</b>
<b>5. Změna stavu ostatních technických rezerv, očištěné od zajištění (+/-)</b>				<b>-190 760</b>			<b>-197 016</b>
<b>6. Prémie a slevy, očištěné od zajištění</b>				<b>390 509</b>			<b>389 719</b>
<b>7. Čistá výše provozních nákladů:</b>							
a) pořizovací náklady na pojistné smlouvy	18		2 829 449	2 790 310			
b) změna stavu časově rozlišených pořizovacích nákladů (+/-)	18		-199 333	-64 233			
c) správní režie	18		1 863 557	1 969 096			
d) provize od zajištěním a podíly na ziscích (-)	17		987 394	1 299 741			
<b>Výsledek</b>				<b>3 506 279</b>			<b>3 395 432</b>
<b>8. Ostatní technické náklady, očištěné od zajištění</b>	<b>19</b>			<b>2 262 750</b>			<b>2 059 165</b>
<b>10. Výsledek Technického účtu k neživotnímu pojištění</b>				<b>2 779 127</b>			<b>3 180 181</b>

(tis. Kč)	2013				2012		
	Bod	Základna	Mezisoučet	Výsledek	Základna	Mezisoučet	Výsledek
<b>II. TECHNICKÝ ÚČET K ŽIVOTNÍMU POJIŠTĚNÍ</b>							
<b>1. Zasloužené pojistné, očištěné od zajištění:</b>							
a) předepsané hrubé pojistné	16		9 883 921			9 110 417	
b) pojistné postoupené zajištěním (-)	17		657 249			517 230	
c) změna stavu rezervy na nezasloužené pojistné, očištěné od zajištění (+/-)			-43 649			-55 526	
<b>Výsledek</b>				<b>9 270 321</b>			<b>8 648 713</b>
<b>2. Výnosy z finančního umístění (investic):</b>							
a) výnosy z podílů			39 520			0	
- ovládané osoby							
b) výnosy z ostatního finančního umístění (investic):			1 228 279			1 224 906	
ba) výnosy z pozemků a staveb (nemovitostí)		2 322			8 812		
bb) výnosy z ostatních investic		1 225 957			1 216 094		
Mezisoučet			1 267 799			1 224 906	
c) změny hodnoty finančního umístění (investic)			56 497			257 881	
d) výnosy z realizace finančního umístění (investic)			2 722 359			649 916	
<b>Výsledek</b>				<b>4 046 655</b>			<b>2 132 703</b>
<b>3. Přírůstky hodnoty finančního umístění (investic)</b>				<b>509 851</b>			<b>182 498</b>
<b>4. Ostatní technické výnosy, očištěné od zajištění</b>	<b>19</b>			<b>815 433</b>			<b>561 094</b>
<b>5. Náklady na pojistná plnění, očištěné od zajištění:</b>							
a) náklady na pojistná plnění:							
aa) hrubá výše		6 686 469			5 593 876		
ab) podíl zajištěním (-)	17	361 763			263 832		
Mezisoučet			6 324 706			5 330 044	
b) změna stavu rezervy na pojistná plnění:							
ba) hrubá výše		250 396			241 373		
bb) podíl zajištěním (-)	17	61 201			97 251		
Mezisoučet			189 195			144 122	
<b>Výsledek</b>				<b>6 513 901</b>			<b>5 474 166</b>
<b>6. Změna stavu ostatních technických rezerv, očištěné od zajištění (+/-):</b>							
a) rezervy v životním pojištění:							
aa) hrubá výše		772 508			1 304 023		
Mezisoučet			772 508			1 304 023	
b) ostatní technické rezervy, očištěné od zajištění			468 778			947 161	
<b>Výsledek</b>				<b>1 241 286</b>			<b>2 251 184</b>
<b>7. Prémie a slevy, očištěné od zajištění</b>				<b>-5 991</b>			<b>60 483</b>
<b>8. Čistá výše provozních nákladů:</b>							
a) pořizovací náklady na pojistné smlouvy	18		2 343 297			2 277 425	
b) změna stavu časově rozlišených pořizovacích nákladů (+/-)	18		107 249			-195 458	
c) správní režie	18		267 545			223 448	
d) provize od zajištěním a podíly na ziscích (-)	17		221 318			203 805	
<b>Výsledek</b>				<b>2 496 773</b>			<b>2 101 610</b>
<b>9. Náklady na finanční umístění (investice):</b>							
a) náklady na správu finančního umístění (investic), včetně úroků			62 627			58 965	
b) změna hodnoty finančního umístění (investic)			32 069			48 431	
c) náklady spojené s realizací finančního umístění (investic)			2 740 890			530 029	
<b>Výsledek</b>				<b>2 835 586</b>			<b>637 425</b>
<b>10. Úbytky hodnoty finančního umístění (investic)</b>				<b>369</b>			<b>11 222</b>
<b>11. Ostatní technické náklady, očištěné od zajištění</b>	<b>19</b>			<b>326 650</b>			<b>235 566</b>
<b>13. Výsledek Technického účtu k životnímu pojištění</b>				<b>1 233 686</b>			<b>753 352</b>

(tis. Kč)	2013				2012		
	Bod	Základna	Mezisoučet	Výsledek	Základna	Mezisoučet	Výsledek
<b>III. NETECHNICKÝ ÚČET</b>							
1.	Výsledek Technického účtu k neživotnímu pojištění			2 779 127	3 180 181		
2.	Výsledek Technického účtu k životnímu pojištění			1 233 686	753 352		
3.	Výnosy z finančního umístění (investic):						
	a) výnosy z podílů			748 270	479 829		
	- ovládané osoby			586 682	411 627		
	b) výnosy z ostatního finančního umístění (investic)			556 872	635 654		
	ba) výnosy z pozemků a staveb (nemovitostí)			82 755	110 149		
	bb) výnosy z ostatních investic			474 117	525 505		
	Mezisoučet			1 305 142	1 115 483		
	c) změny hodnoty finančního umístění (investic)			292 444	131 466		
	d) výnosy z realizace finančního umístění (investic)			2 175 803	1 440 182		
	<b>Výsledek</b>			<b>3 773 389</b>	<b>2 687 131</b>		
5.	Náklady na finanční umístění (investice):						
	a) náklady na správu finančního umístění (investic), včetně úroků			155 270	123 438		
	b) změny hodnoty finančního umístění (investic)			15 001	27 886		
	c) náklady spojené s realizací finančního umístění (investic)			2 042 731	1 380 895		
	<b>Výsledek</b>			<b>2 213 002</b>	<b>1 532 219</b>		
6.	Převod výnosů z finančního umístění (investic) na Technický účet k neživotnímu pojištění			1 560 388	1 154 912		
7.	19	Ostatní výnosy		339 605	198 473		
8.	19	Ostatní náklady		262 928	246 712		
9.	20	Daň z příjmů z běžné činnosti		638 663	636 931		
10.	Zisk z běžné činnosti po zdanění			3 450 826	3 248 363		
15.	Ostatní daně neuvedené v předcházejících položkách			1 899	1 996		
16.	Zisk za účetní období			3 448 927	3 246 369		

# Přehled o změnách vlastního kapitálu za rok končící 31. prosince 2013

(tis. Kč)	Bod	Základní kapitál	Emisní ážio	Rezervní fond	Investiční fond	Sociální a jiné fondy	Oceňovací rozdíly*	Ostatní kapitálové fondy	Nerozdělený zisk	Celkem
<b>Zůstatek k 1. lednu 2012</b>	<b>11</b>	<b>3 000 000</b>	<b>37 875</b>	<b>600 000</b>	<b>5 472 612</b>	<b>64 562</b>	<b>263 545</b>	<b>790 903</b>	<b>2 789 653</b>	<b>13 019 150</b>
Kurzové rozdíly a oceňovací rozdíly nezahrnuté do hospodářského výsledku		0	0	0	0	0	366 774	0	0	366 774
Čistý zisk za účetní období		0	0	0	0	0	0	0	3 246 369	3 246 369
Dividendy		0	0	0	0	0	0	0	-2 669 255	-2 669 255
Převody do fondů		0	0	0	70 764	49 634	0	0	-120 398	0
Použití fondů		0	0	0	0	-49 440	0	0	0	-49 440
<b>Zůstatek k 31. prosinci 2012</b>	<b>11</b>	<b>3 000 000</b>	<b>37 875</b>	<b>600 000</b>	<b>5 543 376</b>	<b>64 756</b>	<b>630 319</b>	<b>790 903</b>	<b>3 246 369</b>	<b>13 913 598</b>
Kurzové rozdíly a oceňovací rozdíly nezahrnuté do hospodářského výsledku		0	0	0	0	0	-181 142	0	0	-181 142
Čistý zisk za účetní období		0	0	0	0	0	0	0	3 448 927	3 448 927
Dividendy		0	0	0	0	0	0	0	-2 815 223	-2 815 223
Převody do fondů		0	0	0	376 940	54 206	0	0	-431 146	0
Použití fondů		0	0	0	0	-64 200	0	0	0	-64 200
<b>Zůstatek k 31. prosinci 2013</b>	<b>11</b>	<b>3 000 000</b>	<b>37 875</b>	<b>600 000</b>	<b>5 920 316</b>	<b>54 762</b>	<b>449 177</b>	<b>790 903</b>	<b>3 448 927</b>	<b>14 301 960</b>

\*Oceňovací rozdíly jsou součástí rozvahové položky Ostatní kapitálové fondy.



# 1. Všeobecné informace

Kooperativa pojišťovna, a.s., Vienna Insurance Group (dále jen „Společnost“) byla zapsána do obchodního rejstříku dne 1. března 1993 a její sídlo je Pobřežní 665/21, Praha 8, PSČ 186 00. Předmětem činnosti Společnosti je pojišťovací činnost v oblasti životního a neživotního pojištění a činnosti související a likvidace nahlášených pojistných událostí. Povolení k provozování pojišťovací činnosti Společnost získala dne 1. března 1993.

## Akcionáři Společnosti:

Jméno	31. prosince 2013	31. prosince 2012
VIENNA INSURANCE GROUP AG Wiener Versicherung Gruppe	96,32 %	96,32 %
VLTAVA majetkoprávní a podílová spol. s r.o., Praha	2,07 %	2,07 %
Svaz českých a moravských výrobních družstev, Praha	1,61 %	1,61 %
<b>Akcionáři celkem</b>	<b>100,00 %</b>	<b>100,00 %</b>

Společnost je součástí Vienna Insurance Group („VIG“). Konečnou mateřskou společností je VIENNA INSURANCE GROUP AG Wiener Versicherung Gruppe (dále jen „VIG AG“), která má sídlo v Rakouské republice.

## Organizační struktura Společnosti:

Společnost má tyto orgány: valná hromada, představenstvo, poradní sbor představenstva, dozorčí rada a výbor pro audit. Svou činnost vykonává organizačními útvary, kterými jsou útvary první řídicí úrovně generálního ředitelství, centra a agentury.

## Složení představenstva k 31. prosinci 2013 bylo následující:

**Ing. Martin Diviš, MBA**, předseda, Praha 6, Divoká Šárka 39, Česká republika

**JUDr. Hana Macháčová**, člen, Praha 4, Šeberov, Pod Vsí 312, Česká republika

**Ing. Milan Nídl, MBA**, člen, Písnice, Výletní 357/20, Česká republika

**Mag. Gerhard Lahner**, člen, Mistelbach, Gartengasse 32, Rakouská republika<sup>2</sup>

**RNDr. Petr Zapletal, MBA**, člen, Praha 4, Na Zahrádkách 307, Česká Republika

**Jiří Sýkora**, člen, Hudlice, Jáchymovská 261, Česká Republika.

K projevům vůle a podepisování za Společnost jsou oprávněni vždy dva členové představenstva společně. Podepisování za Společnost se uskutečňuje tak, že k vytištěnému nebo napsanému obchodnímu jménu Společnosti připojí potřebný počet jednajících osob svůj podpis s uvedením své funkce.

<sup>1</sup> Jde o podíl na základním kapitálu včetně prioritních akcií bez hlasovacího práva. Podíl akcionářů na kmenových akciích je následující: VIENNA INSURANCE GROUP AG Wiener Versicherung Gruppe, Rakouská republika – 92,64 % (2012: 92,64 %); VLTAVA majetkoprávní a podílová spol. s r.o., Praha – 4,13 % (2012: 4,13 %); Svaz českých a moravských výrobních družstev, Praha – 3,23 % (2012: 3,23 %).

<sup>2</sup> Dne 13. 12. 2013 dozorčí rada přijala rezignaci Mag. Gerharda Lahnera z funkce člena představenstva s účinností od 31. 3. 2014 a zároveň zvolila pod podmínkou souhlasu ČNB pana Gary Wheatley Mazzottioho, BA. (Hons) A.C.A. novým členem představenstva s účinností od 1. 4. 2014.

## Složení dozorčí rady k 31. prosinci 2013 bylo následující:

**Dr. Peter Hagen**, předseda, Vídeň, Laudon Gasse 20/10, Rakouská republika

**Dkfm. Karl Fink**, místopředseda, Vídeň, Kurzbauergasse 5, Rakouská republika

**JUDr. Rostislav Dvořák**, místopředseda, Jihlava, Leoše Janáčka 746/10, Česká republika

**Jan Wiesner**, člen, Praha 4 – Michle, Podle Kačerova 1330/15, Česká republika

**Ing. Roman Brablec**, člen, Praha 6 – Řepy, Španielova 1313/21, Česká republika

**Dr. Ing. Vratislav Kulhánek**, člen, Srubec 346, Česká republika

**Mgr. Martin Laur**, člen, Kralupy nad Vltavou, Ladova 587, Česká republika

**Mag. Roland Gröll**, člen, Vídeň, Neuwaldegger Str. 37/1, Rakouská republika

**Jan Růžička**, člen, Praha 5, nám. Pod Lípou 6, Česká republika

**Mag. Erwin Hammerbacher**, člen, Seyring, Helmaweg 29, Rakouská republika

**prof. Ing. Eva Ducháčková, CSc.**, člen, Praha 9 – Vinoř, Dubanská 296, Česká republika

**Ing. Jaroslav Kučera, MBA**, člen, Kohoutovice, Prokofjevova 846/25, Česká republika

# 2. Účetní postupy

## 2.1. Základní zásady zpracování účetní závěrky

Účetní závěrka je sestavována na principu historických pořizovacích cen, který je modifikován přeceněním finančního umístění (včetně finančních derivátů) a technických rezerv na reálnou hodnotu (ve smyslu definice zákona o pojišťovnictví). Účetnictví je vedeno v souladu se zákonem o účetnictví, vyhláškou vydanou Ministerstvem financí České republiky a českými účetními standardy pro pojišťovny.

Částky v účetní závěrce a příloze jsou zaokrouhleny na tisíce českých korun (tis. Kč), není-li uvedeno jinak. Společnost nepřipravuje konsolidovanou účetní závěrku, protože tato je připravována na úrovni mateřské společnosti.

## 2.2. Finanční umístění

Společnost klasifikuje jako finanční umístění:

- Pozemky a stavby
- Finanční umístění v podnikatelských seskupeních
- Investice do cenných papírů (kromě podílů v podnikatelských seskupeních)
- Ostatní půjčky
- Depozita u finančních institucí;
- Finanční umístění, je-li nositelem investičního rizika pojistník (viz bod 2.3)
- Ostatní finanční umístění

### 2.2.1. Pozemky a stavby

Pozemky a stavby se klasifikují jako finanční umístění a k okamžiku pořízení se oceňují pořizovacími cenami. K rozvahovému dni se pak ocení reálnou hodnotou stanovenou podle odborného odhadu, který je aktualizován nejméně jednou za pět let. Změny reálné hodnoty se vykazují (po zohlednění daňového dopadu) ve vlastním kapitálu a do výkazu zisku a ztráty se převedou v okamžiku realizace. Společnost k rozvahovému dni posuzuje, zda nedošlo k indikacím trvalého snížení hodnoty pozemků a staveb. Pokud takové indikace existují, odhadne Společnost na základě aktualizovaného odborného odhadu zpětně získatelnou částku a upraví reálnou hodnotu pozemku či stavby. Trvalé snížení hodnoty je vykázáno ve výkazu zisku a ztráty.

### 2.2.2. Finanční umístění v podnikatelských seskupeních

Tato kategorie zahrnuje podíly v podnikatelských seskupeních a půjčky osobám v podnikatelských seskupeních.

Podíly v podnikatelských seskupeních se člení na podíly s rozhodujícím a podíly s podstatným vlivem.

Podíly s rozhodujícím vlivem představují účasti v ovládaných osobách. Ovládaná osoba (dceřiná společnost) je společností, jejíž finanční a provozní procesy Společnost může ovládat s cílem získávat přínosy z její činnosti.

Ve společnosti s podstatným vlivem (přidružená společnost) Společnost vykonává podstatný vliv svým podílem na finančním a provozním rozhodování, ale nemá možnost tuto společnost ovládat.

Podíly v podnikatelských seskupeních se k rozvahovému dni oceňují reálnou hodnotou. Je-li podíl v podnikatelských seskupeních představován cennými papíry obchodovanými na veřejném trhu, rozumí se reálnou hodnotou jejich tržní cena. Pokud akcie na veřejném trhu obchodovány nejsou, je reálná hodnota odhadnuta s využitím podílu Společnosti na vlastním kapitálu dceřiné nebo přidružené společnosti k rozvahovému dni. Pokud v odůvodněných případech pořizovací cena zobrazuje věrněji reálnou hodnotu podílu v podnikatelských seskupeních, je k ocenění použita pořizovací cena. Změny reálné hodnoty podílů v podnikatelských seskupeních jsou vykazovány ve vlastním kapitálu.

Půjčky poskytnuté podnikatelským seskupením stejně jako ostatní dlouhodobé pohledávky za těmito subjekty se k rozvahovému dni oceňují reálnou hodnotou, která se za běžných podmínek přibližně rovná naběhlé hodnotě (nominální hodnota včetně naběhlého úroku). Změny reálné hodnoty předmětných půjček a pohledávek se vykazují ve vlastním kapitálu.

### 2.2.3. Investice do cenných papírů (kromě podílů v podnikatelských seskupeních)

Cenné papíry jsou při pořízení oceněny pořizovací cenou. Součástí pořizovací ceny jsou i přímé náklady související s pořízením (např. poplatky a provize makléřům, poradcům nebo burzám). Cenné papíry jsou účtovány k datu vypořádání.

Veškeré cenné papíry s výjimkou dluhopisů držených do splatnosti, jejichž emitentem je členský stát Organizace pro ekonomickou spolupráci a rozvoj a jejichž hodnocení bylo alespoň dvěma mezinárodně uznávanými ratingovými agenturami stanoveno na úrovni České republiky nebo vyšší (dále jen „dluhopisy OECD“), jsou k rozvahovému dni přečteny na reálnou hodnotu.

Reálná hodnota cenného papíru je stanovena jako tržní mid cena kótovaná příslušnou burzou cenných papírů nebo jiným aktivním veřejným trhem nebo je tržní cena získaná od správce portfolia.

Společnost používá ve svých modelech určených ke zjištění reálné hodnoty cenných papírů pouze dostupné tržní údaje. Oceňovací modely zohledňují běžné tržní podmínky existující k datu ocenění, které nemusejí odrážet situaci na trhu před nebo po tomto dni. K rozvahovému dni vedení Společnosti tyto modely přezkoumalo a ujistilo se, že adekvátním způsobem zohledňují aktuální tržní podmínky včetně relativní likvidity trhu a úvěrového rozpětí.

Akcie a ostatní cenné papíry s proměnlivým výnosem a ostatní podíly obsahují zejména akcie, zatímní listy, podílové listy, případně jiné cenné papíry s proměnlivým výnosem kromě investic do podnikatelských seskupení. Změny reálné hodnoty akcií a ostatních cenných papírů s proměnlivým výnosem se vykazují ve výkazu zisku a ztráty.

Společnost rozdělila své dluhové cenné papíry do třech portfolií: dluhové cenné papíry oceňované reálnou hodnotou proti účtům nákladů nebo výnosů, realizovatelné dluhové cenné papíry a dluhové cenné papíry držené do splatnosti.

#### Dluhové cenné papíry oceňované reálnou hodnotou proti účtům nákladů nebo výnosů

Tyto cenné papíry mají dvě podkategorie: cenné papíry k obchodování a ty, které účetní jednotka označí za cenný papír oceňovaný reálnou hodnotou proti účtům nákladů nebo výnosů při prvotním zachycení.

Cenný papír je klasifikován jako cenný papír k obchodování, pokud je pořízen nebo získán za účelem prodeje nebo vypořádání v blízké budoucnosti nebo je součástí definovaného portfolia finančních nástrojů, které jsou společně řízeny za účelem dosahování zisků z cenových rozdílů v krátkodobém časovém období. Jakýkoliv dluhový cenný papír může být při prvotním zaúčtování zařazen jako cenný papír oceňovaný reálnou hodnotou proti účtům nákladů nebo výnosů s výjimkou cenných papírů emitovaných Společností.

Cenné papíry oceňované reálnou hodnotou proti účtům nákladů nebo výnosů jsou nejprve oceňovány pořizovací cenou zahrnující vedlejší pořizovací náklady a následně jsou oceňovány reálnou hodnotou. Veškeré související zisky a ztráty včetně úrokových výnosů se vykazují v položkách nákladů a výnosů z finančního umístění. Spotové nákupy a prodeje jsou účtovány k datu vypořádání. Forwardové obchody jsou zachyceny jako deriváty.

#### Realizovatelné dluhové cenné papíry

Realizovatelné dluhové cenné papíry nejsou ani cennými papíry oceňovanými reálnou hodnotou proti účtům nákladů nebo výnosů, ani cennými papíry drženými do splatnosti. Zahrnují zejména dluhové cenné papíry držené pro účely řízení likvidity. Změny v jejich reálné hodnotě se vykazují ve výkazu zisku a ztráty.

#### Dluhové cenné papíry držené do splatnosti

Dluhové cenné papíry držené do splatnosti jsou cennými papíry s pevným datem splatnosti, které Společnost zamýšlí a je schopna držet do splatnosti. Dluhopisy OECD splňující tyto podmínky, které jsou drženy do splatnosti, jsou oceňovány amortizovanou pořizovací cenou. Změny reálné hodnoty ostatních dluhových cenných papírů držených do splatnosti bez naběhlého úroku se k rozvahovému dni po zohlednění daňového dopadu vykazují ve vlastním kapitálu. Úrokové výnosy z těchto dluhopisů a případné trvalé snížení hodnoty jsou zachyceny ve výkazu zisku a ztráty.

Přesuny mezi portfolii jsou obecně možné a řídí se pravidly v souladu s platnou českou účetní legislativou.

### 2.2.4. Ostatní půjčky

Ostatní půjčky se k rozvahovému dni oceňují reálnou hodnotou, která se za běžných podmínek přibližně rovná naběhlé hodnotě. Změny reálné hodnoty těchto půjček se vykazují ve výkazu zisku a ztráty.

### 2.2.5. Depozita u finančních institucí

Depozita u finančních institucí se k rozvahovému dni oceňují reálnou hodnotou, která se za běžných podmínek přibližně rovná naběhlé hodnotě. Změny reálné hodnoty depozit u finančních institucí se vykazují ve výkazu zisku a ztráty.

## 2.3. Finanční umístění životního pojištění, je-li nositelem investičního rizika pojistník

Finanční umístění životního pojištění, je-li nositelem investičního rizika pojistník, je představováno aktivy, ze kterých vychází hodnota souvisejících závazků příslušné technické rezervy. Hodnota finančního umístění a související technické rezervy je určena na základě aktuální reálné hodnoty podkladových aktiv v souladu s ustanoveními pojistných smluv. Změny reálné hodnoty se vykazují ve výkazu zisku a ztráty.

## 2.4. Finanční deriváty a zajišťování

Opce jsou prvotně zachyceny v rozvaze v pořizovací ceně a následně jsou přečteny na reálnou hodnotu. Ostatní finanční deriváty včetně měnových obchodů, futures na úrokovou míru, FRA, měnových a úrokových swapů, měnových a úrokových opcí a ostatní finanční deriváty jsou oceňovány, resp. přečteny na reálnou hodnotu.

Reálné hodnoty jsou odvozeny z kótovaných tržních mid cen, z modelů diskontovaných peněžních toků nebo modelů pro oceňování opcí, které vycházejí pouze z dostupných tržních údajů. Oceňovací modely zohledňují běžné tržní podmínky existující k datu ocenění, které nemusejí odrážet situaci na trhu před



nebo po tomto dni. K rozvahovému dni vedení Společnosti tyto modely přezkoumalo a ujistilo se, že adekvátním způsobem zohledňují aktuální tržní podmínky včetně relativní likvidity trhu a úvěrového rozpětí.

Všechny deriváty jsou vykazovány v položce ostatní finanční umístění.

Deriváty vložené do jiných finančních nástrojů jsou vykazovány jako samostatné deriváty v případě, že jejich rizika a charakteristiky úzce nesouvisí s riziky a charakteristikami hostitelské smlouvy a hostitelská smlouva není vykazována v reálné hodnotě proti účtům nákladů nebo výnosů.

Oceňovací rozdíly finančních derivátů k obchodování se vykazují jako přírůstky, resp. úbytky hodnoty finančního umístění ve výkazu zisku a ztráty.

## 2.5. Dlouhodobý hmotný a nehmotný majetek

Dlouhodobý hmotný a nehmotný majetek jiný než pozemky a stavby je prvotně oceněn pořizovací cenou, která zahrnuje náklady vynaložené na uvedení majetku do provozu, současného stavu a místa, sníženými v případě odpisovaného hmotného a nehmotného dlouhodobého majetku o oprávků.

Dlouhodobý hmotný a nehmotný majetek, jiný než pozemky a stavby (nemovitosti), je odpisován rovnoměrně po dobu jeho předpokládané životnosti. Hmotný majetek s jednotkovou cenou nižší než 40 000 Kč a dlouhodobý nehmotný majetek s jednotkovou cenou nižší než 60 000 Kč je považován za drobný majetek a je odepsán do nákladů při zařazení.

Jsou uplatňovány tyto roční odpisové sazby:

Dlouhodobý majetek	Metoda	Odpisová sazba
Goodwill	lineární	20,0 %
Software	lineární	25,0 %
Ostatní dlouhodobý nehmotný majetek	lineární	16,7 % – 100,0 %
Dlouhodobý provozní movitý majetek tř. I a II	lineární	16,7 % – 25,0 %
Dlouhodobý provozní movitý majetek tř. III	lineární	16,7 %

V případě, že zůstatková hodnota dlouhodobého hmotného nebo nehmotného majetku přesahuje jeho odhadovanou užitnou hodnotu, je k takovému majetku vytvořena opravná položka.

Náklady na opravy a udržování dlouhodobého hmotného nebo nehmotného majetku se účtují přímo do nákladů. Technické zhodnocení jednotlivé majetkové položky překračující 40 000 Kč ročně je aktivováno.

## 2.6. Pohledávky

Pohledávky z neinkasovaného pojistného a ostatní pohledávky jsou vykazány v nominální hodnotě snížené o opravnou položku k pohledávkám po splatnosti.

Opravné položky k pohledávkám z přímého pojištění stanoví společnost na základě analýzy jejich návratnosti. Opravné položky jsou tvořeny jednak paušálně na základě věkové struktury pohledávek a dále zohledňují riziko neplacení pro některé individuální případy.

Tvorba, resp. rozpuštění opravných položek k pohledávkám po splatnosti jednoznačně souvisejících s pojišťovací činností se vykazuje mezi ostatními technickými náklady, resp. výnosy. Tvorba, resp. rozpuštění těchto opravných položek ani odpis pohledávek neovlivňují hrubé předepsané pojistné.

Tvorba, resp. rozpuštění opravných položek k pohledávkám po splatnosti, které nesouvisí jednoznačně s pojišťovací činností, se vykazuje mezi ostatními netechnickými náklady, resp. výnosy.

## 2.7. Cizí měny

Transakce prováděné v cizích měnách jsou přepočteny a zaúčtovány devizovým kurzem platným v den transakce.

Finanční aktiva a pasiva uváděná v cizích měnách jsou přepočtena na české koruny devizovým kurzem zveřejněným Českou národní bankou („ČNB“) k rozvahovému dni.

S výjimkou majetku a závazků oceňovaných k rozvahovému dni reálnou hodnotou nebo ekvivalencí jsou veškeré realizované a nerealizované kurzové zisky a ztráty vykazány ve výkazu zisku a ztráty.

U majetku a závazků oceňovaných k rozvahovému dni reálnou hodnotou nebo ekvivalencí je kurzový rozdíl součástí reálné hodnoty a samostatně se o něm neúčtuje.

## 2.8. Technické rezervy

Účty technických rezerv zahrnují částky převzatých závazků z titulu platných pojistných smluv a jejich účelem je zabezpečit krytí závazků vznikajících z pojistných smluv. Technické rezervy jsou oceňovány reálnou hodnotou (ve smyslu definice zákona o pojišťovnictví) v návaznosti na požadavky české legislativy, jak je popsáno níže.

Test postačitelnosti pojistně-technických závazků se provádí v souladu s metodologií a odbornými doporučeními vydanými Českou společností aktuárů. Pro účely diskontování se používá výnosová křivka odvozená ze sazeb státních dluhopisů.

Společnost vytvářela následující technické rezervy:

### 2.8.1. Rezerva na nezasloužené pojistné

Rezerva na nezasloužené pojistné se vytváří podle jednotlivých smluv životního a neživotního pojištění, a to z části předepsaného pojistného, která se vztahuje k následujícím účetním obdobím. Společnost používá k odhadu rezervy metodu „pro rata temporis“.

### 2.8.2. Rezerva pojistného životních pojištění

Rezerva se vytváří podle jednotlivých smluv životního pojištění. Rezerva pojistného životních pojištění představuje hodnoty budoucích závazků vypočtené pojistně-matematickými metodami včetně již přiznaných a připsaných podílů na zisku a rezerv na náklady spojené se správou pojištění, a to po odpočtu hodnoty budoucího pojistného.

Společnost účtuje o zillmerované rezervě. Použitím zillmerizační metody dochází k časovému rozlišení pořizovacích nákladů na pojistné smlouvy v životním pojištění. Tyto náklady jsou pojistně-technickými metodami započítány v rezervě pojistného životních pojištění. Rezerva je očištěna o přechodně záporné zůstatky, které jsou aktivovány a vykazány jako náklady příštích období. Při této aktivaci je dodržován princip opatrnosti a je zohledněno riziko předčasného ukončení pojistné smlouvy.

### 2.8.3. Rezerva na pojistná plnění

Rezerva na pojistná plnění není diskontována na současnou hodnotu (s výjimkou rezervy na pojistná plnění vyplácená formou rent) a je určena ke krytí závazků z pojistných událostí:

- v běžném účetním období vzniklých, hlášených, ale v tomto období nezlizvidovaných (RBNS)
- v běžném účetním období vzniklých, ale v tomto období nehlášených (IBNR)

Částka RBNS rezervy se stanoví jako souhrn odhadů nákladů na jednotlivá pojistná plnění. Rezerva na pojistná plnění se snižuje o odhad hodnoty návratných regresů a jiných obdobných nároků Společnosti. V případě soudních sporů tvoří Společnost rezervu v plné výši žalované částky.

Reálná hodnota IBNR rezervy se vypočítává s pomocí pojistně-matematických a statistických metod.

Společnost používá pro všechna pojistná odvětví, s výjimkou odpovědnosti za škodu způsobenou provozem vozidla, trojúhelníkovou metodou (Chain Ladder) založenou na výši nahlášených pojistných událostí. Pro pojištění odpovědnosti za škodu způsobenou provozem vozidla se používá Monte Carlo simulace. Simulace

Monte Carlo dává možnost odhadovat pravděpodobnostní rozdělení závazku, speciálně pak různé hladiny bezpečnosti, a to i v členění na vznikové a upisovací roky.

Rezerva na pojistná plnění rovněž zahrnuje odhad veškerých očekávaných interních a externích nákladů souvisejících se zpracováním pojistných plnění.

Představenstvo každoročně přehodnocuje v souladu s účetními pravidly Společnosti a na doporučení odpovědného pojistného matematika přiměřenost úrovně hladiny spolehlivosti odhadu rezervy na pojistná plnění pro jednotlivé skupiny pojištění.

#### **2.8.4. Rezerva na prémie a slevy**

Rezerva na prémie a slevy životního i neživotního pojištění se vytváří v souladu s všeobecnými pojistnými podmínkami.

#### **2.8.5. Rezerva na splnění závazků z použité technické úrokové míry a ostatních početních parametrů**

Tato rezerva se tvoří k pokrytí rozdílu mezi současným, resp. předpokládaným výnosem finančního umístění Společnosti a garantovaným úrokovým výnosem (technické úrokové míry) z pojistných závazků a dále pak v případě nepostačitelnosti technických rezerv.

#### **2.8.6. Rezerva na životní pojištění, je-li nositelem investičního rizika pojistník**

Rezerva se tvoří v případě investičního životního pojištění a její výše se stanoví podle pojistné smlouvy na základě zaplaceného pojistného a hodnoty specifikovaných podkladových aktiv představovaných finančním umístěním Společnosti.

#### **2.8.7. Rezerva na závazky České kanceláře pojistitelů**

Rezerva na závazky České kanceláře pojistitelů (dále jen „Kancelář“) je Společností tvořena na krytí proporcionálního podílu na závazcích Kanceláře sloužících zejména ke krytí deficitu prostředků rezerv zákonného pojištění a k příspěvkům do garančního fondu Kanceláře. Rezerva na závazky Kanceláře se tvoří na základě údajů známých Společnosti k rozvahovému dni. Výše závazku Společnosti se proporcionálně mění v návaznosti na výši jejího tržního podílu, dále pak zejména na odhadu deficitu prostředků rezerv zákonného pojištění.

### **2.9. Časové rozlišení pořizovacích nákladů na pojistné smlouvy**

Časově rozlišené pořizovací náklady na pojistné smlouvy zahrnují část nákladů vzniklých při uzavírání pojistných smluv v průběhu běžného účetního období, které se vztahuje k výnosům následujících účetních období.

Ke konci účetního období společnost posuzuje přiměřenost výše časově rozlišených pořizovacích nákladů, a to na základě testu postačitelnosti pojistného u neživotního pojištění, resp. testu postačitelnosti technických rezerv životního pojištění.

Veškeré pořizovací náklady na pojistné smlouvy neživotního pojištění jsou časově rozlišeny ve stejném poměru jako předepsané pojistné a jsou vykázány jako aktivum.

Pořizovací náklady na pojistné smlouvy v životním pojištění (kromě investičního životního pojištění) jsou časově rozlišovány zillmerováním rezervy pojistného životních pojištění. Přechodný záporný zůstatek rezervy z tohoto postupu pro jednotlivé smlouvy nesnižuje celkovou výši rezervy, ale jeho dobytná část je vykázána jako odložené pořizovací náklady na pojistné smlouvy.

Pořizovací náklady na pojistné smlouvy v životním pojištění, kde je nositelem investičního rizika pojistník, jsou časově rozlišovány pomocí přímého výpočtu současné hodnoty budoucích poplatků na úhradu počátečních nákladů a nákladů spojených se sjednáním pojištění, které se uhradují z účtu pojistníka v prvních letech trvání pojištění v rámci měsíčních poplatků. Součástí těchto nákladů jsou i případné náklady spojené s navýšením pojistného u již uzavřených pojistných smluv. Výsledná hodnota je vykázána jako odložené pořizovací náklady na pojistné smlouvy.

### **2.10. Akumulovaný dluh**

Akumulovaný dluh vzniká u smluv investičního životního pojištění. Tato pohledávka vůči pojištěným představuje úhrn Společnosti vzniklých, ale zatím pojistníky neuhrazených nákladů z pojistných smluv investičního životního pojištění. Změna akumulovaného dluhu z investičního životního pojištění se účtuje proti účtům výkazu zisků a ztrát.

Ke konci účetního období společnost posuzuje výši akumulovaného dluhu, a to na základě testu postačitelnosti technických rezerv životního pojištění.

### **2.11. Předepsané hrubé pojistné**

Předepsané hrubé pojistné zahrnuje veškeré částky splatné (v případě investičního životního pojištění již zaplacené) podle pojistných smluv během účetního období nezávisle na skutečnosti, zda se tyto částky vztahují zcela nebo zčásti k pozdějším účetním obdobím.

Společnost provozuje pojištění odpovědnosti zaměstnavatele v souladu se zákonem č. 125/1993 Sb. Vybrané pojistné z tohoto produktu je klasifikováno jako předepsané pojistné.

### **2.12. Náklady na pojistná plnění**

Náklady na pojistná plnění (včetně pojištění dle zákona č. 125 / 1993 Sb.) se účtují v okamžiku likvidace pojistné události a uznání (stanovení) výše plnění. Tyto náklady zahrnují i náklady Společnosti spojené s likvidací pojistných událostí. Náklady na pojistná plnění se snižují o regresy a jiné obdobné nároky Společnosti.

### **2.13. Pořizovací náklady na pojistné smlouvy**

Pořizovací náklady na pojistné smlouvy zahrnují všechny přímé a nepřímé náklady vzniklé v souvislosti s uzavíráním pojistných smluv.

### **2.14. Rozdělení společných položek mezi životní a neživotní pojištění**

Společnost účtuje o společných položkách životního a neživotního pojištění metodou dle vyhlášky 502/2002 Sb. Tato metoda spočívá v členění jednotlivých položek podle toho, ke kterému pojistnému odvětví se vztahují. U položek, které nejsou přímo přiřaditelné, používá Společnost metodu odvozenou z interní analýzy pracnosti a ostatních interně stanovených rozdělovacích klíčů.

#### **Náklady a výnosy z finančního umístění**

Náklady a výnosy ze složek finančního umístění náležejících pojistným odvětvím životního pojištění jsou zaúčtovány na technický účet životního pojištění.

Ostatní náklady a výnosy z finančního umístění, které nesouvisejí s životním pojištěním, jsou prvotně zaúčtovány na netechnický účet a následně převedeny na technický účet neživotního pojištění.

#### **Ostatní náklady a výnosy**

Během účetního období jsou jednoznačně přiřaditelné náklady a výnosy účtovány přímo na věcně příslušný technický účet životního a neživotního pojištění nebo netechnický účet. Náklady a výnosy, které není možné jednoznačně přiřadit, jsou primárně zaúčtovány na netechnický účet a následně převedeny na technický účet životního či neživotního pojištění a dále pak na věcně příslušný technický účet pořizovacích nákladů, nákladů na likvidaci, případně nákladů na finanční umístění.

Tímto způsobem nejsou převedeny daně, poplatky a ostatní náklady přímo nesouvisející s pojištěním a zajištěním.



## 2.15. Náklady na zaměstnance, penzijní připojištění a sociální fond

Společnost přispívá svým zaměstnancům na penzijní připojištění do příspěvkově definovaných penzijních fondů a kapitálového životního pojištění. Tyto příspěvky jsou účtovány přímo do osobních nákladů. Společnost vyplácí svým zaměstnancům odměny v závislosti na počtu odpracovaných let a při dosažení určitého životního jubilea. Na závazky v souvislosti s těmito plněními je tvořena rezerva.

Společnost vytváří sociální fond na krytí sociálních potřeb zaměstnanců a zaměstnavatelského programu. V souladu s účetními předpisy platnými v České republice není přiděl do sociálního fondu vykázán ve výkazu zisku a ztráty, ale jako rozdělení zisku. Čerpání sociálního fondu rovněž není vykázáno ve výkazu zisku a ztráty, ale jako snížení fondu. Sociální fond tvoří součást vlastního kapitálu a není vykázán jako závazek.

## 2.16. Aktivní a pasivní zajištění

### Aktivní zajištění

Transakce a zůstatky vyplývající z aktivních zajišťovacích smluv se vykazují obdobným způsobem jako u pojistných smluv.

### Pasivní zajištění

Zajistná aktiva odpovídající podílu zajišťovatele na zůstatkové hodnotě technických rezerv krytých předmětnými existujícími zajišťovacími smlouvami snižují hrubou výši technických rezerv.

Pohledávky a závazky ze zajištění se vykazují v nominální hodnotě a jsou přeceněny platným kurzem ČNB k rozvahovému dni.

Změny zajišťovacích aktiv, podílu zajišťovatele na pojistných plněních, zajišťovací provize a zajišťovací se ve výkazu zisku a ztráty uvádějí samostatně, odděleně od odpovídajících hrubých hodnot. Zajistná provize se časově rozlišuje stejným poměrem jako související zajišťovací.

Společnost pravidelně zjišťuje potenciální snížení hodnoty pohledávek ze zajištění a zajišťovacích aktiv vztahujících se k technickým rezervám. V případě, že jejich účetní hodnota přesahuje odhadovanou užitnou hodnotu, je tento rozdíl zachycen ve výkazu zisku a ztráty.

## 2.17. Daň z příjmů

Daň z příjmů za dané období se skládá ze splatné daně a ze změny stavu v odložené dani. Splatná daň zahrnuje daň vypočtenou z daňového základu s použitím daňové sazby platné v běžném roce a veškeré doměrky a vratky za minulá období.

Odložená daň se vykazuje u všech přechodných rozdílů mezi zůstatkovou hodnotou aktiva nebo závazku v rozvaze a jejich daňovou hodnotou s použitím závazkové metody. Odložená daňová pohledávka je zachycena ve výši, kterou bude pravděpodobně možno realizovat proti očekávaným zdanitelným ziskům v budoucnosti.

Pro výpočet odložené daně se používá schválená daňová sazba pro období, v němž Společnost očekává její realizaci.

Odložená daň vyplývající z oceňovacích rozdílů vykázaných ve vlastním kapitálu je rovněž zachycena ve vlastním kapitálu.

## 2.18. Transakce se spřízněnými stranami

### Spřízněnými stranami Společnosti se rozumějí:

- akcionáři, kteří přímo nebo nepřímo mohou uplatňovat podstatný nebo rozhodující vliv u Společnosti, a společnosti, kde tito akcionáři mají rozhodující vliv

- členové statutárních, dozorčích a řídicích orgánů Společnosti nebo její mateřské společnosti a osoby blízké těmto osobám včetně podniků, kde tito členové a osoby mají podstatný nebo rozhodující vliv
- dceřiné a přidružené společnosti a společné podniky

Významné transakce, zůstatky a metody stanovení cen transakcí se spřízněnými stranami jsou uvedeny v bodě 21.

## 2.19. Následné události

Dopad událostí, které nastaly mezi rozvahovým dnem a dnem sestavení účetní závěrky, je zachycen v účetních výkazech v případě, že tyto události měly přímý vliv na skutečnosti, které existovaly k rozvahovému dni.

V případě, že mezi rozvahovým dnem a dnem sestavení účetní závěrky došlo k významným událostem, které neměly přímý vliv na údaje vztahující se k běžnému účetnímu období, jsou důsledky těchto událostí popsány v příloze účetní závěrky, ale nejsou zachyceny v účetních výkazech.

# 3. Řízení rizik

Finanční pozice a provozní výsledek Společnosti jsou ovlivněny řadou klíčových rizik, jmenovitě jde o tržní riziko, úvěrové riziko, měnové riziko, úrokové riziko, riziko likvidity, pojistné riziko, riziko nesplnění regulačních opatření, fiskální riziko a solventnost, kterým Společnost čelí pomocí nastavených vnitřních procedur a postupů popsaných níže.

## 3.1. Strategie užívání finančních nástrojů

Charakter podnikání Společnosti zahrnuje řízenou akceptaci rizik z upsaných pojistných smluv, které zahrnují finanční garance a potenciální závazky. Za účelem omezení rizik nesplnění zmíněných záruk a potenciálních závazků nakupuje Společnost finanční nástroje, které přibližně odpovídají očekávaným plněním z pojistných smluv, jejich charakteru a načasování.

Struktura investičního portfolia se řídí charakterem pojistných závazků, očekávanou výnosností každé skupiny aktiv a disponibilním kapitálem sloužícím k zachycení cenových pohybů každé skupiny aktiv.

Vedle pojistného rizika z upsaných pojistných smluv je Společnost vystavena četným rizikovým faktorům zahrnujícím tržní riziko, úvěrové riziko, měnové riziko, úrokové riziko a riziko likvidity, která jsou podrobněji popsána dále. Společnost rovněž využívá finanční nástroje k omezení měnového a úrokového rizika, nebo naopak k docílení maximálního investičního výnosu.

## 3.2. Tržní riziko

Společnost je vystavena tržnímu riziku. Tržní riziko vzniká z otevřených pozic v úrokových sazbách, měnách a akciových produktech, které podléhají všeobecným i specifickým pohybům na trhu a ze změn v proměnlivosti tržních sazeb nebo cen, jakými jsou např. úrokové sazby, úvěrové marže, měnové kurzy a ceny akcií. Představenstvo stanovuje strategii pro charakteristiku portfolia a limity akceptovatelného rizika, které jsou denně monitorovány. Finanční umístění je diverzifikováno v souladu s platnými právními předpisy pro pojišťovny. Investiční limity se stanovují pro jednotlivé druhy finančních investic s respektováním rizika protistrany.

Použití tohoto přístupu nezabraňuje ztrátám nad rámec těchto limitů v případě významnějších pohybů trhu. V případě investičního životního pojištění nese tržní riziko výhradně pojistník.

### 3.3. Úvěrové riziko

Společnost je vystavena úvěrovému riziku, které vyplývá z neschopnosti protistrany uhradit splatné částky v plné výši.

Komerční pojištění a pojištění osob se upisují primárně pomocí zprostředkovatelů. Společnost jednou ročně vyhodnocuje dostupné finanční a jiné informace o těchto zprostředkovatelích, aby omezila část úvěrového rizika připadajícího z jejich zapojení.

K řízení pojistného rizika Společnost využívá zajištění. Tím se však Společnost nezabývá odpovědností prvotního pojistitele, a pokud by zajistitel nevyplatil pojistné plnění z jakéhokoliv důvodu, musí tak učinit sama Společnost. Společnost periodicky sleduje hodnocení finanční stability jednotlivých zajistitelů. Výběr zajistitelů se řídí podle interního seznamu, který vydává a pravidelně aktualizuje zvláštní pracovní skupina při VIG. Společnost stanovuje maximální možné cese pro jednotlivé zajistitutele v závislosti na druhu obchodu a typu zajištění smlouvy.

Zajistitelé jsou rozděleni do dvou základních skupin podle druhu zajištěného obchodu a pro každou skupinu je nezbytnou podmínkou uvedení v seznamu hodnocení podle renomovaných ratingových agentur dosahující alespoň minimální požadovanou hladinu. Účast zajistitelů neuvedených v tomto seznamu může být ve výjimečných případech schválena buď touto pracovní skupinou, nebo vedením Společnosti v závislosti na závažnosti daného případu.

Při výběru struktury finančního umístění Společnost vyhodnocuje bonitu protistran, resp. emitentů, kterou následně pravidelně přehodnocuje. Společnost stanovuje maximální limity pro jednotlivé druhy finančních instrumentů a protistran.

### 3.4. Měnové riziko

Aktiva a pasiva Společnosti jsou umístěna převážně v domácí měně a částky v zahraniční měně nejsou významné s výjimkou finančních investic denominovaných v zahraniční měně. Jejich měnové riziko je částečně omezováno pomocí finančních derivátů.

### 3.5. Úrokové riziko

Finanční situace a peněžní toky Společnosti jsou vystaveny riziku dopadu výkyvů aktuálních tržních úrokových sazeb. Výnosy z finančního umístění mohou v důsledku takových změn růst, ale mohou se také snižovat. Případným ztrátám Společnost zabráňuje tím, že ve své investiční strategii dbá, aby výnosnost finančního umístění neklesla pod úroveň technické úrokové míry. Na základě metod vyplývajících z analýzy peněžních toků Společnost sestavuje portfolia cenných papírů, jejichž hodnota odpovídá hodnotě pasiv, a to i v případě změn úrokových sazeb.

### 3.6. Riziko likvidity

Společnost je vystavena každodennímu čerpání svých dostupných peněžních zdrojů na pojistná plnění, ukončené pojistky a odbytné. Riziko likvidity je riziko, že úhradu závazků nelze provést včas za vynaložení přiměřených nákladů.

V souladu s platnými předpisy Společnost drží dostatečnou část finančního umístění v likvidních a bonitních finančních nástrojích, které slouží k pokrytí výplat pojistného plnění, ukončených smluv a odbytného.

Společnost pravidelně (na měsíční bázi) sleduje výši pohledávek z dlužného pojistného a úvěrový rating emitentů jí držených finančních nástrojů. Společnost vyhodnocuje své peněžní toky na denní bázi a provádí analýzy na pravidelných týdenních poradách. Společnost drží dostatečnou výši hotovosti a likvidních finančních nástrojů k výplatě pojistného plnění, ukončených smluv a odbytného.

### 3.7. Pojistné riziko

Pojistné riziko představuje možnost vzniku pojistné události a nejistotu ohledně výše souvisejícího pojistného plnění. Pojistné riziko zahrnuje následující rizika:

- riziko výskytu – pravděpodobnost, že se počet pojistných událostí bude lišit od původního očekávání
- riziko přesnosti odhadu – pravděpodobnost, že se výše pojistného plnění bude lišit od původního očekávání
- riziko vývoje/načasování – pravděpodobnost, že dojde ke změnám ve výši závazku pojistitele až ke konci sjednané doby pojištění

Společnost řídí pojistné riziko:

- jeho omezením využitím zajištění, jde-li o vystavení Společnosti riziku jednotlivých velkých škod a katastrof
- udržováním vyššího stavu likvidních aktiv, než je výše pasiv podle očekávaného škodního průběhu
- použitím sofistikovaných manažerských informačních systémů, které v každém okamžiku poskytují aktualizovaná, spolehlivá data pro posouzení aktuální výše rizik, jimž je Společnost vystavena, v libovolném okamžiku
- prostřednictvím obezřetné upisovací politiky

Charakter pojišťovnictví vyžaduje provést k sestavení účetní závěrky řadu odhadů, zejména ohledně očekávaného výnosu z investic, stornovosti, úmrtnosti a nákladů na existující pojistné smlouvy.

V oblasti pasivního zajištění využívá Společnost především zajištění škodního nadměrku v kombinaci s proporcionálním zajištěním (kvóta/excedent).

### 3.8. Riziko nesplnění regulačních opatření, fiskální riziko a solventnost

Plnění požadavků regulačních opatření monitoruje Společnost prostřednictvím pověřených osob. Jejich zprávy o plnění těchto opatření se předkládají představenstvu.

Riziko nesplnění požadavků regulačních opatření zahrnuje rovněž možnost, že by transakce nemusely být za stávajících právních předpisů právně vymahatelné. Dále zahrnuje odškodnění a pokuty a rovněž možnost, že by změny předpisů mohly negativně ovlivnit postavení Společnosti. Společnost se snaží minimalizovat toto riziko řádným schvalováním transakcí a posouzením nových nebo neobvyklých transakcí právními experty.

Fiskální rizika vznikají ze změn daňových zákonů a aplikací procedur a provedených prověrek daňové pozice Společnosti. Tato rizika společně s riziky ze změn dalších zákonů a regulačních opatření se řídí pomocí permanentního monitorování navrhovaných změn daňových předpisů odpovědnými odděleními a členstvím v profesních komorách, které připomínkují navrhované změny.

Regulátor stanovil v zájmu pojistníků požadovanou (minimální) míru solventnosti s účelem zaručit schopnost Společnosti uhradit budoucí pojistná plnění. Disponibilní míra solventnosti charakterizuje přebytek hodnoty aktiv pojistitele nad jeho závazky, přičemž každá položka kalkulace se stanoví v souladu s platnými pravidly. Disponibilní míra solventnosti musí přesahovat požadovanou míru solventnosti během celého roku.



## 4. Finanční umístění

### 4.1. Pozemky a stavby (nemovitosti)

(tis. Kč)	31. prosince 2013	31. prosince 2012
<b>Provozní</b>		
Pozemky	220 761	220 153
Oceňovací rozdíly*	30 175	30 698
Stavby	1 824 011	1 815 549
Oceňovací rozdíly*	-386 800	-380 878
- z toho oceňovací rozdíly rozvahové (bod 11.2)	-112 064	-112 051
<b>Provozní pozemky a stavby v reálné hodnotě celkem</b>	<b>1 688 147</b>	<b>1 685 522</b>
<b>Neprovozní</b>		
Pozemky	10 502	12 854
Oceňovací rozdíly*	-2 731	-2 835
Stavby	50 198	33 483
Oceňovací rozdíly*	-2 804	-4 705
- z toho oceňovací rozdíly rozvahové (bod 11.2)	-1 133	-1 133
<b>Neprovozní pozemky a stavby v reálné hodnotě celkem</b>	<b>55 165</b>	<b>38 797</b>
<b>Pozemky a stavby v reálné hodnotě celkem</b>	<b>1 743 312</b>	<b>1 724 319</b>

\*Čistý oceňovací rozdíl včetně trvalého snížení hodnoty zachyceného ve výkazu zisku a ztráty

### 4.2. Finanční umístění v podnikatelských seskupeních

#### 4.2.1. Podíly v ovládaných osobách

(tis. Kč)	31. prosince 2013			31. prosince 2012		
	Zahraniční společnosti	Domácí společnosti	Celkem	Zahraniční společnosti	Domácí společnosti	Celkem
<b>Ovládané osoby</b>						
Pořizovací cena	0	6 945 022	6 945 022	14 478	7 048 865	7 063 343
Oceňovací rozdíly	0	66 237	66 237	6 743	16 849	23 592
- z toho rozvahové (bod 11.2)	0	74 569	74 569	6 743	61 712	68 455
<b>Reálná hodnota celkem</b>	<b>0</b>	<b>7 011 259</b>	<b>7 011 259</b>	<b>21 221</b>	<b>7 065 714</b>	<b>7 086 935</b>

K 31. prosinci 2013

	Počet akcií (ks)	Nominální hodnota (Kč)	Pořizovací cena (tis. Kč)	Podíl na základním kapitálu (%)	Výsledek hospodaření v roce 2013 (tis. Kč)	Vlastní kapitál k 31. 12. 2013 (tis. Kč)	Podíl na vlastním kapitálu (tis. Kč)	Příjem z dividend v roce 2013 (tis. Kč)
<b>Tuzemské</b>								
KIP, a.s.	359 754	500	182 219	100	688	227 728	227 728	0
SURPMO, a.s. <sup>1)</sup>	94 502	22	1 358	100	128	2 964	2 964	1 000
S – budovy, a.s. <sup>1)</sup>	2	35 000 000	45 710	100	1 394	76 355	76 355	0
S – správa nemovitostí, a.s. <sup>1)</sup>	2	1 000 000	1 306	100	2 447	19 929	19 929	0
KÁMEN OSTROMĚŘ s.r.o.	1	100 000	8 430	100	-5 143	1 182	1 182	0
UNIGEO a.s.	85 000	1 000	63 986	100	14 830	168 584	168 584	11 930
Benefita, a.s.	1 700	7 450	17 000	100	234	14 733	14 733	1 065
Global Expert, s.r.o.	1	200 000	200	100	2 589	9 993	9 993	5 000
Česká podnikatelská pojišťovna, a.s., VIG*	10 000	100 000	3 696 340	100	451 372 <sup>1)</sup>	2 340 703 <sup>1)</sup>	2 340 703	431 200
KAPITOL pojišťovací a finanční poradenství, a.s.*	14	1 000 000	203 745	70	7 143	106 187	74 331	49 000
AIS Servis, s.r.o.*	1	5 180 000	108 175	70	19 913	52 244	36 571	22 631
V.I.G. ND, uzavřený investiční fond a.s.	2 111	1 000 000	2 430 899	79,03	60 797 <sup>1)</sup>	2 880 278 <sup>1)</sup>	2 276 400	48 049
GLOBAL ASSISTANCE a.s.	100	100 000	185 654	100	80 760	97 777	97 777	16 987
<b>Tuzemské podíly celkem</b>			<b>6 945 022</b>					
Oceňovací rozdíl zahrnutý v předchozích obdobích ve výkazu zisku a ztráty			-8 332					
Oceňovací rozdíl (bod 11.2)			74 569					
<b>Reálná hodnota celkem</b>			<b>7 011 259</b>					<b>586 682</b>

\*Není objektivně možné stanovit reálnou hodnotu, proto jsou tyto účasti vykazány v pořizovací ceně.

<sup>1)</sup> V době účetní závěrky za rok 2013 neauditováno.

V roce 2013 byly prodány všechny akcie společnosti Sanatorium Astoria a.s. a HOTELY SRNÍ, a.s., společnosti KIP, a.s.

\*Dne 1. 7. 2013 bylo do obchodního rejstříku zapsáno rozdělení odštěpením společnosti SURPMO, a.s. – odštěpené jmění přešlo na nově vzniklé společnosti: S – správa nemovitostí, a.s., a S – budovy, a.s. Rozhodným dnem přeměny je 1. 1. 2013.

K 31. prosinci 2012

	Počet akcií (ks)	Nominální hodnota (Kč)	Pořizovací cena (tis. Kč)	Podíl na základním kapitálu (%)	Výsledek hospodaření v roce 2012 (tis. Kč)	Vlastní kapitál k 31. 12. 2012 (tis. Kč)	Podíl na vlastním kapitálu (tis. Kč)	Příjem z dividend v roce 2012 (tis. Kč)
<b>Zahraniční</b>								
Česká Kooperativa London Limited	301 960	30 812	14 478	100	5 151	21 221	21 221	0
<b>Zahraniční podíly celkem</b>			<b>14 478</b>					
Oceňovací rozdíl			6 743					
<b>Reálná hodnota celkem</b>			<b>21 221</b>					<b>0</b>
<b>Tuzemské</b>								
KIP, a.s.	359 754	500	182 219	100	1 766	227 040	227 040	1 774
SURPMO, a.s.	94 502	200	48 374	100	4 094	26 003	26 003	800
KÁMEN OSTROMĚŘ s.r.o.	1	100 000	8 430	100	44	6 325	6 325	0
Sanatorium Astoria a.s.	21 946	1 000	99 555	75,06	12 564	101 391	108 504 <sup>1</sup>	2 634
UNIGEO a.s.	85 000	1 000	63 986	100	14 035	165 644	165 644	9 818
Benefita, a.s.	1 700	7 450	17 000	100	1 121	15 564	15 564	4 500
Global Expert, s.r.o.	1	200 000	200	100	4 131	13 896	13 896	12 000
Česká podnikatelská pojišťovna, a.s., VIG*	10 000	100 000	3 696 340	100	507 250	2 369 290	2 369 290	320 000
KAPITOL pojišťovací a finanční poradenství, a.s.*	14	1 000 000	203 745	70	10 647	169 390	118 573	52 500
AIS Servis, s.r.o.*	1	5 180 000	108 175	70	23 652	65 237	45 666	7 602
Mělnická zdravotní, a.s.	1 320	100 000	145 400	100	154	121 888	121 888	0
HOTELY SRNÍ, a.s.	263 036	500	44 542	72,43	6 029	193 107	77 004 <sup>1</sup>	0
V.I.G. ND, uzavřený investiční fond a.s.	2 111	1 000 000	2 430 899	79,03	63 995 <sup>2</sup>	2 897 514 <sup>2</sup>	2 289 905	0
<b>Tuzemské podíly celkem</b>			<b>7 048 865</b>					
Oceňovací rozdíl zahrnutý v předchozích obdobích ve výkazu zisku a ztráty			-44 863					
Oceňovací rozdíl (bod 11.2)			61 712					
<b>Reálná hodnota celkem</b>			<b>7 065 714</b>					<b>411 628</b>

\* Není objektivně možné stanovit reálnou hodnotu, proto jsou tyto účasti vykázány v pořizovací ceně.

<sup>1</sup> Ocenění podílu na základě znaleckého posudku.

<sup>2</sup> Hodnoty upraveny dle auditovaných finančních výkazů za rok 2012.

#### 4.2.2. Půjčky ovládaným osobám

(tis. Kč)	31. prosince 2013	31. prosince 2012
KÁMEN OSTROMĚŘ s.r.o.	6 122	6 123
Oceňovací rozdíl výsledkový	-1 322	0
V.I.G. ND, uzavřený investiční fond a.s.	0	5 000
<b>Půjčky ovládaným osobám celkem</b>	<b>4 800</b>	<b>11 123</b>

### 4.3. Jiná finanční umístění

#### 4.3.1. Investice do cenných papírů (kromě finančního umístění životního pojištění, je-li nositelem investičního rizika pojistník)

(tis. Kč)	31. prosince 2013	31. prosince 2012
Cenné papíry s proměnlivým výnosem (bod 4.3.2)	3 772 508	2 942 566
Ostatní podíly v podnikatelských seskupeních (bod 4.3.4)	1 300 926	1 231 080
<b>Akcie a ostatní cenné papíry s proměnlivým výnosem, ostatní podíly</b>	<b>5 073 434</b>	<b>4 173 646</b>
Dluhové cenné papíry		
- OECD držené do splatnosti*	32 731 857	33 571 360
- ostatní držené do splatnosti	4 414 619	5 127 205
- realizovatelné	1 993 963	2 001 464
- oceňované reálnou hodnotou proti účtům nákladů nebo výnosů	291 480	461 173
<b>Dluhové cenné papíry celkem</b>	<b>39 431 919</b>	<b>41 161 202</b>
<b>Celkem</b>	<b>44 505 353</b>	<b>45 334 848</b>

\*OECD dluhové cenné papíry jsou uvedeny v amortizované hodnotě.

#### 4.3.2. Akcie a ostatní cenné papíry a podíly s proměnlivým výnosem

(tis. Kč)	31. prosince 2013	31. prosince 2012
Neobchodované na burzách cenných papírů	2 983 524	2 647 867
Obchodované na zahraničních burzách cenných papírů	788 984	294 699
<b>Reálná hodnota celkem</b>	<b>3 772 508</b>	<b>2 942 566</b>

#### 4.3.3. Pořizovací cena cenných papírů

(tis. Kč)	31. prosince 2013	31. prosince 2012
Cenné papíry s proměnlivým výnosem	3 729 955	3 213 875
Ostatní podíly v podnikatelských seskupeních	1 195 415	1 160 481
<b>Akcie a ostatní cenné papíry s proměnlivým výnosem, ostatní podíly</b>	<b>4 925 370</b>	<b>4 374 356</b>
Dluhové cenné papíry		
- OECD držené do splatnosti	32 206 582	32 956 410
- ostatní držené do splatnosti	4 212 447	4 665 957
- realizovatelné	1 962 810	1 808 923
- oceňované reálnou hodnotou proti účtům nákladů nebo výnosů	234 241	404 241
<b>Dluhové cenné papíry celkem</b>	<b>38 616 080</b>	<b>39 835 531</b>
<b>Celkem</b>	<b>43 541 450</b>	<b>44 209 887</b>



#### 4.3.4. Ostatní podíly v podnikatelských seskupeních (minoritní podíly)

K 31. prosinci 2013

	Počet akcií (ks)	Nominální hodnota (Kč)	Pořizovací cena (tis. Kč)	Podíl na základním kapitálu (%)	Výsledek hospodaření v roce 2013 (tis. Kč)	Vlastní kapitál k 31. 12. 2013 (tis. Kč)	Podíl na vlastním kapitálu (tis. Kč)
AB Banka, a.s.	100	600	60	0,08	0	0	0
Pojišťovna České spořitelny, a.s.*	20 941	45 000 100 000	501 295	5,00	792 052 <sup>1</sup>	3 355 574 <sup>1</sup>	167 779
VIG RE zajišťovna, a.s.*	2 500	100 000	250 000	10,00	370 431 <sup>1</sup>	3 193 638 <sup>1</sup>	319 364
VIG FUND uzavřený investiční fond, a.s.	1 985	200	443 629	16,33	120 094 <sup>1</sup>	2 651 114 <sup>1</sup>	432 839
Vklad Golf klub Karlštejn			430				430
<b>Pořizovací cena</b>			<b>1 195 414</b>				
Oceňovací rozdíl zahrnutý v předchozích obdobích ve výkazu zisku a ztráty			-60				
Oceňovací rozdíl			105 572				
<b>Reálná hodnota celkem</b>			<b>1 300 926</b>				

\*Není objektivně možné stanovit reálnou hodnotu, proto jsou tyto účasti vykázány v pořizovací ceně.

<sup>1</sup> V době účetní závěrky za rok 2013 neauditováno.

K 31. prosinci 2012

	Počet akcií (ks)	Nominální hodnota (Kč)	Pořizovací cena (tis. Kč)	Podíl na základním kapitálu (%)	Výsledek hospodaření v roce 2012 (tis. Kč)	Vlastní kapitál k 31. 12. 2012 (tis. Kč)	Podíl na vlastním kapitálu (tis. Kč)
GLOBAL ASSISTANCE a.s.	15	100 000	1 500	15,00	86 690	130 246	19 537
AB Banka, a.s.	100	600	60	0,08	0	0	0
Pojišťovna České spořitelny, a.s.*	20 941	45 000 100 000	501 295	5,00	1 018 418 <sup>1</sup>	3 355 574 <sup>1</sup>	167 779
VIG RE zajišťovna, a.s.*	2 500	100 000	250 000	10,00	492 099 <sup>1</sup>	3 193 638 <sup>1</sup>	319 364
VIG FUND uzavřený investiční fond, a.s.	1 834	200	407 195	16,16	-1 767 <sup>1</sup>	2 519 011 <sup>1</sup>	407 072
Vklad Golf klub Karlštejn			430				430
<b>Pořizovací cena</b>			<b>1 160 480</b>				
Oceňovací rozdíl zahrnutý v předchozích obdobích ve výkazu zisku a ztráty			-60				
Oceňovací rozdíl			70 660				
<b>Reálná hodnota celkem</b>			<b>1 231 080</b>				

\*Není objektivně možné stanovit reálnou hodnotu, proto jsou tyto účasti vykázány v pořizovací ceně.

<sup>1</sup> Hodnoty upraveny dle auditovaných finančních výkazů za rok 2012.

#### 4.3.5. Dluhové cenné papíry

Dluhové cenné papíry oceňované reálnou hodnotou proti účtům nákladů nebo výnosů

(tis. Kč)	31. prosince 2013	31. prosince 2012
Obchodované na hlavním nebo vedlejším trhu burz cenných papírů	291 480	283 988
Neobchodované na burzách cenných papírů	0	177 185
<b>Reálná hodnota celkem</b>	<b>291 480</b>	<b>461 173</b>

Realizovatelné dluhové cenné papíry

(tis. Kč)	31. prosince 2013	31. prosince 2012
Neobchodované na burzách cenných papírů	499 900	179 946
Obchodované na zahraničních burzách cenných papírů	1 494 063	1 821 518
<b>Reálná hodnota celkem</b>	<b>1 993 963</b>	<b>2 001 464</b>

Dluhopisy OECD držené do splatnosti

(tis. Kč)	31. prosince 2013	31. prosince 2012
Obchodované na hlavním nebo vedlejším trhu burz cenných papírů	37 012 796	40 085 795
<b>Reálná hodnota celkem</b>	<b>37 012 796</b>	<b>40 085 795</b>

Ostatní dluhové cenné papíry držené do splatnosti

(tis. Kč)	31. prosince 2013	31. prosince 2012
Obchodované na volném trhu burz cenných papírů	3 224 210	3 186 872
Neobchodované na burzách cenných papírů	462 248	488 444
Obchodované na zahraničních burzách cenných papírů	728 161	1 451 889
v tom oceňovací rozdíl (bod 11.2)	311 353	538 517
<b>Reálná hodnota celkem</b>	<b>4 414 619</b>	<b>5 127 205</b>

#### 4.3.6. Depozita u finančních institucí, ostatní půjčky a ostatní finanční umístění

(tis. Kč)	31. prosince 2013	31. prosince 2012
<b>Depozita u finančních institucí</b>		
Česká spořitelna, a.s.	1 591 600	571 341
Československá obchodní banka, a.s.	700 586	0
<b>Reálná hodnota celkem</b>	<b>2 292 186</b>	<b>571 341</b>
<b>Ostatní finanční umístění</b>		
Forwardy	16 319	-531
Umělecká díla	150 200	150 200
<b>Reálná hodnota celkem</b>	<b>166 519</b>	<b>149 669</b>

## 5. Finanční umístění životního pojištění, je-li nositelem investičního rizika pojistník

(tis. Kč)	31. prosince 2013	31. prosince 2012
<b>Aktie a ostatní cenné papíry s proměnlivým výnosem</b>		
Zahraniční	871 569	638 238
Tuzemské	2 503 913	1 985 456
<b>Reálná hodnota</b>	<b>3 375 482</b>	<b>2 623 694</b>

## 6. Měnová struktura finančního umístění

Měna	Cenné papíry s proměnlivým výnosem		Dluhové cenné papíry		Depozita a ostatní finanční umístění		Cenné papíry, je-li nositelem investičního rizika pojistník	
	2013	2012	2013	2012	2013	2012	2013	2012
CZK	3 746 407	3 543 132	38 192 137	39 410 886	11 263 675	9 566 721	2 470 007	1 998 051
EUR	569 780	427 794	212 086	1 188 105	0	0	905 475	625 643
USD	757 247	202 720	1 027 696	562 211	0	0	0	0
GBP	0	0	0	0	0	21 221	0	0
<b>Celkem</b>	<b>5 073 434</b>	<b>4 173 646</b>	<b>39 431 919</b>	<b>41 161 202</b>	<b>11 263 675</b>	<b>9 587 942</b>	<b>3 375 482</b>	<b>2 623 694</b>

## 7. Dlouhodobý nehmotný a hmotný majetek

### 7.1. Dlouhodobý nehmotný majetek

(tis. Kč)	1. ledna 2012	Přírůstky	Úbytky	31. prosince 2012	Přírůstky	Úbytky	31. prosince 2013
<b>Pořizovací cena</b>							
Goodwill	3 068 798	0	0	3 068 798	0	0	3 068 798
Software	420 320	61 030	21 526	459 824	66 608	6 183	520 249
Ostatní nehmotný majetek	380 642	0	0	380 642	0	0	380 642
Pořízení majetku	2 559	0	0	2 559	0	2 175	384
<b>Pořizovací cena celkem</b>	<b>3 872 319</b>	<b>61 030</b>	<b>21 526</b>	<b>3 911 823</b>	<b>66 608</b>	<b>8 358</b>	<b>3 970 073</b>
<b>Oprávkový celkem</b>							
Goodwill	3 068 798	0	0	3 068 798	0	0	3 068 798
Software	368 119	40 598	12 717	396 000	55 041	6 673	444 368
Ostatní nehmotný majetek	380 642	0	0	380 642	0	0	380 642
<b>Oprávkový celkem</b>	<b>3 817 559</b>	<b>40 598</b>	<b>12 717</b>	<b>3 845 440</b>	<b>55 041</b>	<b>6 673</b>	<b>3 893 808</b>
<b>Zůstatková hodnota</b>	<b>54 760</b>			<b>66 383</b>			<b>76 265</b>

### 7.2. Dlouhodobý hmotný majetek, jiný než pozemky a stavby (nemovitosti) a zásoby

(tis. Kč)	1. ledna 2012	Přírůstky	Úbytky	31. prosince 2012	Přírůstky	Úbytky	31. prosince 2013
<b>Pořizovací cena</b>							
Samostatné movité věci a soubory movitých věcí	793 083	53 293	104 909	741 467	45 316	50 909	735 874
Pořízení majetku	12 793	207 086	204 161	15 718	0	5 426	10 292
Zásoby	3 591	0	2 623	968	0	500	468
Poskytnuté zálohy na dlouhodobý hmotný majetek	3 636	4 652	7 468	820	0	0	820
<b>Pořizovací cena celkem</b>	<b>813 103</b>	<b>265 031</b>	<b>319 161</b>	<b>758 973</b>	<b>45 316</b>	<b>56 835</b>	<b>747 454</b>
<b>Oprávkový celkem</b>							
Samostatné movité věci a soubory movitých věcí	525 918	57 198	96 862	486 254	57 961	50 132	494 083
<b>Oprávkový celkem</b>	<b>525 918</b>	<b>57 198</b>	<b>96 862</b>	<b>486 254</b>	<b>57 961</b>	<b>50 132</b>	<b>494 083</b>
<b>Zůstatková hodnota</b>	<b>287 185</b>			<b>272 719</b>			<b>253 371</b>

## 8. Dlužníci

K 31. prosinci 2013

(tis. Kč)	Pohledávky za pojistníky	Pohledávky za pojišťovacími zprostředkovateli	Pohledávky z operací zajištění	Ostatní pohledávky	Celkem
Do splatnosti	504 973	5 997	91 061	441 959	1 043 990
Po splatnosti	1 773 666	176 954	0	15 446	1 966 066
<b>Celkem</b>	<b>2 278 639</b>	<b>182 951</b>	<b>91 061</b>	<b>457 405</b>	<b>3 010 056</b>
Opravná položka	-574 723	-163 187	0	-15 446	-753 356
<b>Čistá výše pohledávek</b>	<b>1 703 916</b>	<b>19 764</b>	<b>91 061</b>	<b>441 959</b>	<b>2 256 700</b>

K 31. prosinci 2012

(tis. Kč)	Pohledávky za pojistníky	Pohledávky za pojišťovacími zprostředkovateli	Pohledávky z operací zajištění	Ostatní pohledávky	Celkem
Do splatnosti	447 970	2 584	20 842	368 400	839 796
Po splatnosti	1 570 127	167 511	0	5 700	1 743 338
<b>Celkem</b>	<b>2 018 097</b>	<b>170 095</b>	<b>20 842</b>	<b>374 100</b>	<b>2 583 134</b>
Opravná položka	-651 153	-148 869	0	-5 700	-805 722
<b>Čistá výše pohledávek</b>	<b>1 366 944</b>	<b>21 226</b>	<b>20 842</b>	<b>368 400</b>	<b>1 777 412</b>

Ostatní pohledávky obsahují odloženou daňovou pohledávku ve výši 152 717 tis. Kč (2012: 186 706 tis. Kč), viz bod 20.

Pohledávky za spřízněnými osobami jsou uvedeny v bodě 21.



Změny opravné položky k pochybným pohledávkám lze analyzovat takto:

(tis. Kč)	2013	2012
<b>Počáteční zůstatek k 1. lednu</b>	<b>-805 722</b>	<b>-798 352</b>
Tvorba opravné položky (bod 19.1)	-749 519	- 572 760
Rozpuštění opravné položky (bod 19.2) a použití na odpis	801 885	565 390
<b>Konečný zůstatek k 31. prosinci</b>	<b>-753 356</b>	<b>-805 722</b>

## 9. Hotovost na účtech u finančních institucí a hotovost v pokladně

(tis. Kč)	31. prosince 2013	31. prosince 2012
Hotovost na účtech u finančních institucí	958 268	1 638 779
Hotovost v pokladně	878	927
Centiny	3 147	2 976
<b>Hotovost celkem</b>	<b>962 293</b>	<b>1 642 682</b>

## 10. Přejížděné účty aktiv

(tis. Kč)	31. prosince 2013	31. prosince 2012
Akumulovaný dluh (investiční životní pojištění)	1 230 989	713 367
Časové rozlišení pořízovacích nákladů na pojistné smlouvy	3 597 141	3 505 057
Dohadné položky ze zajištění	165 084	165 337
Ostatní	266 707	214 332
<b>Celkem</b>	<b>5 259 921</b>	<b>4 598 093</b>

## 11. Vlastní kapitál

### 11.1. Schválené a vydané akcie

	Počet (ks)	31. prosince 2013 (tis. Kč)	Počet (ks)	31. prosince 2012 (tis. Kč)
Kmenové akcie v nominální hodnotě 100 000 Kč, plně splacené	14 998	1 499 800	14 998	1 499 800
Kmenové akcie v nominální hodnotě 94 100 Kč, plně splacené	1	94	1	94
Kmenové akcie v nominální hodnotě 29 500 Kč, plně splacené	1	30	1	30
Kmenové akcie v nominální hodnotě 76 400 Kč, plně splacené	1	76	1	76
Prioritní akcie v nominální hodnotě 100 000 Kč, plně splacené	15 000	1 500 000	15 000	1 500 000
<b>Základní kapitál celkem</b>		<b>3 000 000</b>		<b>3 000 000</b>

Zákonný rezervní fond lze použít výhradně k úhradě ztrát. V souladu s příslušnými ustanoveními obchodního zákoníku Společnost vytvářela zákonný rezervní fond ve výši 5 % z čistého zisku ročně, dokud výše tohoto fondu nedosáhla 20 % základního kapitálu.

### 11.2. Oceňovací rozdíly

(tis. Kč)	31. prosince 2013	31. prosince 2012
Pozemky a stavby (bod 4.1)	-113 197	-113 184
Finanční umístění v ovládaných osobách (bod 4.2.1)	74 569	68 455
Ostatní podíly v podnikatelských seskupeních (bod 4.3.4)	105 572	70 660
Ostatní dluhové cenné papíry držené do splatnosti (bod 4.3.5)	311 353	538 517
Umělecká díla a sbírky	79 140	79 140
Ostatní oceňovací rozdíly	1 501	1 500
Odložená daň (bod 20)	-9 761	-14 769
<b>Oceňovací rozdíly celkem</b>	<b>449 177</b>	<b>630 319</b>

### 11.3. Zisk po zdanění

Čistý zisk za rok 2013 je navržen k rozdělení takto:

(tis. Kč)	2013
Příděl do sociálního fondu	49 584
Příděl do investičního fondu	433 279
Dividendy	2 966 064
<b>Čistý zisk</b>	<b>3 448 927</b>

Rozdělení zisku za rok 2012 je uvedeno v přehledu o změnách vlastního kapitálu. Celý rozdíl mezi čistým ziskem a příděly do zákonného rezervního fondu, sociálního fondu a výplatou dividend je alokován do investičního fondu, který plní funkci nerozděleného zisku. Prostředky investičního fondu mohou být rozděleny akcionářům společnosti.

## 12. Technické rezervy

### Rezerva na pojistná plnění

(tis. Kč)	31. prosince 2013	31. prosince 2012
Hrubá výše rezervy na pojistné události hlášené, ale neuhrazené (RBNS)	12 167 179	11 207 175
Hrubá výše rezervy na pojistné události nastalé, ale dosud nenahlášené (IBNR)	3 817 262	4 953 077
<b>Rezerva na pojistná plnění celkem</b>	<b>15 984 441</b>	<b>16 160 252</b>

Vývoj výše rezervy IBNR je primárně ovlivněn vývojem rezervy v pojištění odpovědnosti z provozu vozidel. Zde byla provedena aktualizace očekávaného vývoje velkých škod a dále aktualizace úrovně hladiny spolehlivosti na základě každoročního přeposouzení její přiměřenosti představenstvem Společnosti. Zároveň Společnost aktualizovala výpočet rezervy na náklady související s likvidací dle provedených opatření ke zvýšení efektivity interních procesů v rámci likvidace.

### Výsledek likvidace pojistných událostí

Rozdíl mezi výší rezervy na pojistná plnění vytvořené k 31. prosinci 2012, platbami v průběhu roku 2013 (které se týkaly pojistných událostí zohledněných v této rezervě) a zbytkovou výší této rezervy k 31. prosinci 2013 představuje výsledek likvidace pojistných událostí.

Jeho hrubá výše je uvedena v následujícím přehledu:

(tis. Kč)	31. prosince 2013	31. prosince 2012
Pojištění motorových vozidel – odpovědnosti	1 891 046	1 646 278
Pojištění motorových vozidel – ostatní druhy	182 657	193 083
Pojištění požáru a jiných majetkových škod	255 212	287 953
Pojištění odpovědnosti	518 944	566 931
Ostatní	74 179	-31 788
<b>Celkem výsledek likvidace pojistných událostí</b>	<b>2 922 038</b>	<b>2 662 457</b>

## 13. Rezervy

(tis. Kč)	31. prosince 2013	31. prosince 2012
Rezerva na benefity a jubilea	99 520	193 479
Rezerva na daň z příjmů	27 477	52 986
Ostatní	3 765	6 324
<b>Celkem</b>	<b>130 762</b>	<b>252 789</b>

## 14. Věřitelé a podřízený dluh

(tis. Kč)	31. prosince 2013	31. prosince 2012
Závazky za pojistníky	2 164 239	1 891 670
Závazky za makléři a agenty	95 474	120 115
Závazky při operacích zajištění	5 401	22 364
Mzdové závazky	126 657	211 549
Daňové závazky a závazky ze sociálního zabezpečení	157 333	123 779
Ostatní závazky	564 281	177 002
<b>Věřitelé celkem</b>	<b>3 113 385</b>	<b>2 546 479</b>

Veškeré závazky jsou krátkodobého charakteru.

Společnost neevduje žádné závazky po splatnosti z pojistného na sociální zabezpečení, příspěvku na státní politiku zaměstnanosti, veřejného zdravotního pojištění a daňových nedoplatků. Závazky se spřízněnými osobami jsou uvedeny v bodě 21.

### 14.1. Podřízený dluh

Podřízený dluh je na dobu neurčitou s výpovědní dobou 5 let (viz bod 21). Výše jistiny podřízeného dluhu k 31. prosinci 2013 byla 550 000 tis. Kč (2012: 550 000 tis. Kč) a výše alikvotního úrokového nákladu byla 7 001 tis. Kč (2012: 6 982 tis. Kč).

## 15. Přejídné účty pasiv

(tis. Kč)	31. prosince 2013	31. prosince 2012
Předplatky pojistného	327 526	338 521
Časové rozlišení provizí ze zajištění	193 422	236 941
Dohadné položky na provize	213 658	222 934
Dohadné položky ze zajištění	331 828	180 275
Dohadné položky k režijním nákladům	477 669	331 181
Ostatní	64 239	59 363
<b>Celkem</b>	<b>1 608 342</b>	<b>1 369 215</b>

# 16. Technický účet neživotního a životního pojištění

### 16.1. Neživotní pojištění

(tis. Kč)	Předepsané hrubé pojistné	Zasloužené hrubé pojistné	Hrubé náklady na pojistná plnění	Hrubé provozní výdaje	Výsledek ze zajištění
<b>2013</b>					
Úrazové pojištění a pojištění nemoci	239 718	245 660	82 098	59 237	53 502
Pojištění škod na dopravních prostředcích	3 760 176	3 694 983	2 834 881	929 160	83 456
Pojištění škod na majetku způsobených požárem a jiných majetkových škod	5 364 967	5 283 494	4 439 971	1 325 713	-675 990
Pojištění odpovědnosti z provozu vozidel	4 155 284	4 095 201	1 160 450	1 026 794	938 856
Ostatní pojištění odpovědnosti za škodu	2 265 224	2 240 788	1 165 237	559 749	194 581
Zákonné pojištění odpovědnosti	5 112 938	5 112 938	3 013 451	460 164	0
Aktivní zajištění	537 653	540 675	261 385	132 857	60 310
<b>Celkem</b>	<b>21 435 960</b>	<b>21 213 739</b>	<b>12 957 473</b>	<b>4 493 673</b>	<b>654 715</b>

<b>2012</b>					
Úrazové pojištění a pojištění nemoci	282 057	290 808	119 236	72 794	49 915
Pojištění škod na dopravních prostředcích	3 781 529	3 809 469	2 830 692	975 941	95 162
Pojištění škod na majetku způsobených požárem a jiných majetkových škod	5 384 503	5 374 250	2 028 993	1 389 638	1 245 934
Pojištění odpovědnosti z provozu vozidel	4 263 374	4 263 022	1 249 921	1 100 296	770 072
Ostatní pojištění odpovědnosti za škodu	2 159 501	2 163 820	1 057 085	557 327	194 993
Zákonné pojištění odpovědnosti	5 088 077	5 088 077	3 046 128	457 927	0
Aktivní zajištění	547 307	560 516	216 048	141 250	118 356
<b>Celkem</b>	<b>21 506 348</b>	<b>21 549 962</b>	<b>10 548 103</b>	<b>4 695 173</b>	<b>2 474 432</b>

### 16.2. Životní pojištění

Pojistné ze životního pojištění může být analyzováno takto:

(tis. Kč)	2013	2012
Individuální pojistné	9 865 325	9 093 082
Pojistné kolektivního pojištění	18 596	17 335
<b>Celkem</b>	<b>9 883 921</b>	<b>9 110 417</b>

Běžné pojistné	6 283 327	5 943 483
Jednorázové pojistné	3 600 594	3 166 934
<b>Celkem</b>	<b>9 883 921</b>	<b>9 110 417</b>

Pojistné ze smluv bez podílu na ziscích	47 515	53 360
Pojistné ze smluv s podílem na ziscích	4 142 943	4 340 012
Pojistné ze smluv, u nichž je nositelem investičního rizika pojistník	5 693 463	4 717 045
<b>Celkem</b>	<b>9 883 921</b>	<b>9 110 417</b>

Hrubá výše předepsaného pojistného	9 883 921	9 110 417
<b>Celkem</b>	<b>9 883 921</b>	<b>9 110 417</b>



### 16.3. Geografické členění hrubého předepsaného pojistného

Veškeré předepsané pojistné na životní a neživotní pojištění plyne ze smluv uzavřených na území České republiky.

### 16.4. Pojistné prémie a slevy

Společnost poskytla na základě pojistných podmínek a pojistných smluv následující pojistné prémie a slevy, které byly nebo budou vyplaceny:

	2013	2012
<b>Hrubá výše</b>		
Neživotní pojištění	382 710	391 405
Životní pojištění	-5 991	60 482
<b>Hrubá výše celkem</b>	<b>376 719</b>	<b>451 887</b>
Podíl zajišťovatelů (neživotní pojištění)	7 799	-1 686
<b>Čistá výše celkem</b>	<b>384 518</b>	<b>450 201</b>

## 17. Pasivní zajištění

Společnost spolupracuje se zajišťovateli s úvěrovým hodnocením vyšším než nebo rovno A-.

(tis. Kč)	31. prosince 2013	31. prosince 2012
Pohledávky ze zajištění	91 061	20 842
Podíl zajišťovatelů na rezervě na nezasloužené pojistné	926 110	852 527
Podíl zajišťovatelů na rezervě na pojistná plnění	6 092 226	5 874 597
Podíl zajišťovatelů na rezervě na prémie a slevy	13 798	21 597
Závazky ze zajištění	-5 401	-22 364
Dohadné položky ze zajištění	-166 744	-14 938
Závazky ze složených depozit	-2 293 965	-2 049 370
Časové rozlišení provází	-193 422	-236 941
<b>Saldo pasivního zajištění</b>	<b>4 463 664</b>	<b>4 445 950</b>

<b>Životní pojištění</b>		
Předepsané hrubé pojistné postoupené zajišťovatelům	-657 249	-517 230
Podíl zajišťovatelů na nákladech na pojistná plnění	361 763	263 832
Podíl zajišťovatelů na změně stavu rezervy na pojistná plnění	61 201	97 251
Provize ze zajištění	221 318	203 805
<b>Výsledek pasivního zajištění (životní pojištění)</b>	<b>-12 967</b>	<b>47 658</b>

## 18. Pořizovací náklady na pojistné smlouvy a správní režie

### 18.1. Provize a ostatní pořizovací náklady na pojistné smlouvy

Celková výše pořizovacích nákladů na pojistné smlouvy zaúčtovaných v rámci přímého pojištění, zejména provize při získávání, obnovování, inkasování a za správu portfolia se člení následovně:

Přímé provize:	2013			2012		
(tis. Kč)	Neživotní pojištění	Životní pojištění	Celkem	Neživotní pojištění	Životní pojištění	Celkem
Získávání	1 336 126	1 750 827	3 086 953	1 260 500	1 808 339	3 068 839
Obnovování <sup>1</sup>	1 090 236	0	1 090 236	1 093 158	17 535	1 110 693
<b>Přímé provize celkem</b>	<b>2 426 362</b>	<b>1 750 827</b>	<b>4 177 189</b>	<b>2 353 658</b>	<b>1 825 874</b>	<b>4 179 532</b>

<sup>1</sup>Obnovovací provize je obsažena ve správní režii.

Pořizovací náklady na pojistné smlouvy	2013			2012		
(tis. Kč)	Neživotní pojištění	Životní pojištění	Celkem	Neživotní pojištění	Životní pojištění	Celkem
Získávání	1 336 126	1 750 827	3 086 953	1 260 500	1 808 339	3 068 839
Ostatní pořizovací náklady	1 493 323	592 470	2 085 793	1 529 810	469 086	1 998 896
<b>Pořizovací náklady na pojistné smlouvy</b>	<b>2 829 449</b>	<b>2 343 297</b>	<b>5 172 746</b>	<b>2 790 310</b>	<b>2 277 425</b>	<b>5 067 735</b>
Změna odložených pořizovacích nákladů	-199 333	107 249	-92 084	-64 233	-195 458	-259 691
<b>Celkové pořizovací náklady</b>	<b>2 630 116</b>	<b>2 450 546</b>	<b>5 080 662</b>	<b>2 726 077</b>	<b>2 081 967</b>	<b>4 808 044</b>

Ostatní pořizovací náklady obsahují zejména náklady na mzdy, propagaci a reklamu.

### 18.2. Správní režie

(tis. Kč)	2013	2012
Správní režie – neživotní pojištění	1 863 557	1 969 096
Správní režie – životní pojištění	267 545	223 448
<b>Správní režie celkem</b>	<b>2 131 102</b>	<b>2 192 544</b>

Správní režii lze analyzovat následovně:

(tis. Kč)	2013	2012
Osobní náklady	1 034 414	1 118 668
Ostatní správní náklady	2 563 354	2 496 596
<b>Mezisoučet</b>	<b>3 597 768</b>	<b>3 615 264</b>
Část správní režie zahrnutá v interních pořizovacích nákladech	-838 930	-779 596
Část správní režie zahrnutá v interních likvidačních nákladech	-530 047	-541 575
Část správní režie zahrnutá v interních nákladech na fn. umístění	-97 689	-101 549
<b>Správní režie celkem</b>	<b>2 131 102</b>	<b>2 192 544</b>

### 18.2.1. Osobní náklady

Osobní náklady lze analyzovat následujícím způsobem:

(tis. Kč)	2013	2012
Mzdy a odměny členům představenstva	50 227	56 539
Mzdy a odměny ostatním členům vedení	163 275	173 807
Odměny členům dozorčí rady	5 931	5 909
Ostatní mzdy, osobní náklady a odměny zaměstnanců	1 886 765	1 931 965
Sociální náklady a zdravotní pojištění	639 083	638 229
Ostatní	29 151	-20 753
Provizní mzda vykázaná ve správní režii	-174 390	-182 932
Část zahrnutá v pořizovacích nákladech	-1 545 417	-1 468 255
Část zahrnutá v ostatních netechnických nákladech	-20 211	-15 841
<b>Osobní náklady celkem</b>	<b>1 034 414</b>	<b>1 118 668</b>

	2013	2012
<b>Počet zaměstnanců</b>		
Průměrný počet zaměstnanců	3 803	3 807
Průměrný počet členů představenstva	6	6
Průměrný počet ostatních členů vedení	30	32
Průměrný počet členů dozorčí rady	12	12

K 31. prosinci 2013 ani 2012 Společnost neměla žádné pohledávky vůči členům představenstva a dozorčí rady z titulu poskytnutých půjček nebo záloh.

### 18.2.2. Ostatní správní náklady

(tis. Kč)	2013	2012
Nájemné	306 689	333 017
Kancelářské potřeby, výpočetní technika	83 246	102 819
Cestovné	13 708	19 663
Odpisy hmotného majetku (bod 7.2)	57 961	57 198
Odpisy nehmotného majetku (bod 7.1) <sup>1</sup>	47 232	40 598
Provize (bod 18.1)	1 090 236	1 110 693
Náklady na spoje	126 262	146 501
Softwarové služby	430 567	353 445
Ostatní	407 453	332 662
<b>Ostatní správní náklady celkem</b>	<b>2 563 354</b>	<b>2 496 596</b>

<sup>1</sup>Neobsahuje část odpisů ve výši 7 809 tis. Kč zaúčtovanou v pořizovacích nákladech.

Informace o odměně auditorské společnosti jsou uvedeny v příloze konsolidované účetní závěrky mateřské společnosti VIENNA INSURANCE GROUP AG Wiener Versicherung Gruppe.

## 19. Ostatní náklady a výnosy

### 19.1. Ostatní náklady

(tis. Kč)	2013	2012
Ostatní technické náklady – neživotní pojištění	2 262 750	2 059 165
Ostatní technické náklady – životní pojištění	326 650	235 566
Ostatní náklady – netechnický účet	262 928	246 712
<b>Ostatní náklady celkem</b>	<b>2 852 328</b>	<b>2 541 443</b>

Ostatní náklady lze analyzovat takto:

(tis. Kč)	2013	2012
Tvorba opravných položek k pohledávkám (bod 8)	749 519	572 760
Odpisy pohledávek	183 182	101 676
Vztah ke státnímu rozpočtu – zákonné pojištění	1 639 323	1 584 022
Tvorba ostatních rezerv	41 720	84 154
Provize získatelům za prodej produktů finanční skupiny ČS	165 916	128 933
Náklady na reprezentaci a dary	663	924
Aktivní zajištění	995	1 431
Příspěvek ČKP	36 189	50 876
Ostatní	34 821	16 667
<b>Ostatní náklady celkem</b>	<b>2 852 328</b>	<b>2 541 443</b>

### 19.2. Ostatní výnosy

(tis. Kč)	2013	2012
Ostatní technické výnosy – neživotní pojištění	565 561	446 571
Ostatní technické výnosy – životní pojištění	815 433	561 094
Ostatní výnosy – netechnický účet	339 605	198 473
<b>Ostatní výnosy celkem</b>	<b>1 720 599</b>	<b>1 206 138</b>

Ostatní výnosy lze analyzovat takto:

(tis. Kč)	2013	2012
Rozpuštění opravných položek k pohledávkám a použití na odpis (bod 8)	801 885	565 390
Použití ostatních rezerv	138 238	40 810
Akumulovaný dluh IŽP	517 622	371 897
Provize od finanční skupiny ČS	197 298	156 941
Odměna za likvidační služby	20 948	22 007
Ostatní	44 608	49 093
<b>Ostatní výnosy celkem</b>	<b>1 720 599</b>	<b>1 206 138</b>



## 20. Daň z příjmů

Daňový náklad zahrnuje:

(tis. Kč)	2013	2012
Splatný daňový náklad	558 268	558 288
Odložený daňový náklad	38 997	66 815
Ostatní	41 398	11 828
<b>Daňový náklad celkem</b>	<b>638 663</b>	<b>636 931</b>

Splatná daň byla vypočítána následovně:

(tis. Kč)	2013	2012
<b>Zisk před zdaněním</b>	<b>4 087 590</b>	<b>3 883 298</b>
Položky zvyšující základ splatné daně z příjmů	1 087 292	396 992
Položky snižující základ splatné daně z příjmů	-2 254 033	-1 342 566
<b>Základ splatné daně z příjmů před úpravou</b>	<b>2 920 849</b>	<b>2 937 724</b>
Daň z příjmů splatná před úpravou 19 %	554 961	558 168
Úprava splatné daně z příjmů – slevy na dani	-900	-839
Splatná daň z příjmů po úpravě	554 061	557 329
Daň ze samostatného základu daně	4 207	959
<b>Splatná daň z příjmu</b>	<b>558 268</b>	<b>558 288</b>
Vytvořená rezerva na daň z příjmů	558 268	558 288
Snížení o zaplacené zálohy	-530 791	-505 302
Přeplatek na zálohách na daň z příjmů k 31. prosinci	0	0
Rezerva na daň z příjmů k 31. prosinci (bod 13)	27 477	52 986

Odložená daňová pohledávka je vypočtena sazbou daně ve výši 19 % (daňová sazba pro rok 2013 a následující roky).

Odloženou daňovou pohledávku lze analyzovat následovně:

(tis. Kč)	31. prosince 2013	31. prosince 2012
<b>Odložená daňová pohledávka</b>		
Goodwill a jiné přechodné rozdíly z nehmotného majetku	197 596	236 468
Opravné položky a rezervy	99 183	90 135
Odpisy majetku	-134 301	-125 128
Oceňovací rozdíly ve vlastním kapitálu (bod 11.2)	-9 761	-14 769
<b>Odložená daňová pohledávka celkem</b>	<b>152 717</b>	<b>186 706</b>

Změnu čisté odložené daňové pohledávky lze analyzovat následovně:

(tis. Kč)	31. prosince 2013	31. prosince 2012
<b>Čistá odložená daňová pohledávka k 1. lednu</b>	<b>186 706</b>	<b>231 908</b>
Odložený daňový náklad ze změny přechodných rozdílů	-38 997	-66 815
Změna oceňovacích rozdílů ve vlastním kapitálu (bod 11.2)	5 008	21 613
<b>Čistá odložená daňová pohledávka k 31. prosinci</b>	<b>152 717</b>	<b>186 706</b>

## 21. Transakce se spřízněnými stranami

Společnost vykazovala tyto zůstatky se spřízněnými stranami:

(tis. Kč)	31. prosince 2013	31. prosince 2012
<b>Pohledávky</b>		
Pohledávky ze zajištění	3 981 366	3 138 563
Jiné pohledávky	69 928	86 374
Poskytnuté půjčky a úvěry	18 311	11 123
<b>Pohledávky celkem</b>	<b>4 069 605</b>	<b>3 236 060</b>
<b>Závazky</b>		
Závazky ze zajištění	2 432 754	2 165 225
Podřízený dluh	557 001	556 982
Jiné závazky	475 821	665 878
<b>Závazky celkem</b>	<b>3 465 576</b>	<b>3 388 085</b>

Pohledávky ze zajištění jsou vykázány včetně zajišťovacích aktiv ve výši 3 828 455 tis. Kč (2012: 2 986 481 tis. Kč). Závazky ze zajištění zahrnují zajišťovací depozitum ve výši 2 293 965 tis. Kč (2012: 2 049 370 tis. Kč).

Úvěry poskytnuté a přijaté jsou úročeny tržními úrokovými sazbami.

V zůstatcích pohledávek a závazků se spřízněnými stranami jsou zahrnuty i související dohadné položky.

## 22. Smluvní závazky

### 22.1. Český jaderný pool

Společnost je členem Českého jaderného poolu a na základě Dohody pojistitelů účastných na pojištění rizik z provozu jaderných zařízení o solidární odpovědnosti se zavázala, že v případě neschopnosti jednoho nebo několika členů splnit svůj závazek vyplývající ze Smlouvy o spolupráci při pojištění odpovědnosti z provozu jaderných zařízení a majetkových škod na jaderných zařízeních převezme nepokrytou část tohoto závazku solidárně v poměru svého čistého vlastního vrubu využitého pro danou smlouvu. Celková výše potenciálního závazku Společnosti včetně solidární odpovědnosti je smluvně limitována ve výši dvojnásobku jejího čistého vlastního vrubu pro daný druh pojištěného rizika.

Upsané čisté vruby lze analyzovat následovně:

(tis. Kč)	31. prosince 2013	31. prosince 2012
Odpovědnost za škodu	143 280	143 280
Škody způsobené požárem, bleskem, výbuchem, při letecké přepravě („Flexa“) a přerušení provozu	253 680	253 680
Dopravní rizika	64 800	64 800
Technické pojištění a přerušení provozu	130 800	130 800
Pojištění odpovědnosti za jadernou škodu členů představenstva a dozorčí rady akciové společnosti (jaderná D&O)	18 000	18 000
<b>Upsané čisté vruby celkem</b>	<b>610 560</b>	<b>610 560</b>

# Organizační struktura

## 22.2. Česká kancelář pojistitelů

Jako člen Kanceláře se Společnost zavázala dle § 18 odst. 6 zákona o pojištění odpovědnosti z provozu vozidla ručit za závazky Kanceláře. Za tímto účelem společnost přispívá do garančního fondu a tvoří příslušnou rezervu. Výše příspěvků a jiné technické rezervy je stanovena na základě výpočtu Kanceláře.

V případě, že by některý člen Kanceláře nebyl schopen plnit své závazky vyplývající z povinně smluvní odpovědnosti z důvodů nesolventnosti, může Společnosti vzniknout povinnost vložit do garančního fondu dodatečné příspěvky.

## 22.3. Soupojištění

Společnost je vedoucím pojistitelem v některých případech soupojištění, kde byla ke konci účetního období hlášena pojistná událost ve významné výši.

Společnost považuje uplatnění právního nároku oprávněné osoby v celé výši podle § 30 zákona č. 37/2004 Sb., o pojistné smlouvě, vůči sobě jako vedoucímu soupojistiteli za nepravděpodobné, a proto vytvořila rezervu na pojistná plnění pouze ve výši svého podílu.

## 22.4. Administrativní budova

Společnost má uzavřenu nájemní smlouvu se společností V.I.G. ND, uzavřený investiční fond a.s., na pronájem kancelářských prostor v administrativní budově Main Point Karlín na dobu 20 let počínaje dnem 1. 1. 2012.

## 22.5. Potenciální závazky

Společnost vystavila patronátní a ručitelská prohlášení vztahující se na všechny současné a budoucí úvěry a bankovní záruky dceřiných společností KÁMEN OSTROMĚŘ s.r.o. a UNIGEO a.s., poskytnutých převážně Českou spořitelnou, a.s., s jejím vědomím do úvěrového rámce v celkové výši 60 700 tis. Kč (2012: 198 700 tis. Kč), ve kterých se zavazuje, že podnikne veškeré kroky nutné k tomu, aby tyto dceřiné společnosti dostaly svým finančním i smluvním závazkům.

K datu sestavení této účetní závěrky nebyly vedení Společnosti známy žádné jiné významné přísliby a potenciální budoucí závazky.

## 23. Následné události

V únoru 2014 došlo k prodeji 100% obchodního podílu ve společnosti KÁMEN OSTROMĚŘ s.r.o. uvedeného v části 4.2.1.

### Schválení

Účetní závěrka byla schválena představenstvem a byla z jeho pověření podepsána.

3. března 2014



**Ing. Martin Diviš, MBA**  
předseda představenstva



**Mag. Gerhard Lahner**  
člen představenstva



# Organizační struktura

stav k 1. 4. 2014\*

## Představenstvo

**Ing. Martin Diviš, MBA**  
předseda představenstva  
a generální ředitel

**Gary Mazzotti**  
člen představenstva, od 1. 4. 2014

**Jiří Sýkora**  
člen představenstva

**JUDr. Hana Macháčová**  
členka představenstva  
a náměstkyně GŘ

**Ing. Milan Nidl, MBA**  
člen představenstva

**RNDr. Petr Zapletal, MBA**  
člen představenstva

\***Mag. Gerhard Lahner**  
člen představenstva, do 31. 3. 2014

## Dozorčí rada

**Dr. Peter Hagen**  
předseda dozorčí rady

**Mag. Roland Gröll**  
člen dozorčí rady

**Jan Růžička**  
člen dozorčí rady

**Dkfm. Karl Fink**  
místopředseda dozorčí rady

**Mag. Erwin Hammerbacher**  
člen dozorčí rady

**Jan Wiesner**  
člen dozorčí rady

**JUDr. Rostislav Dvořák**  
místopředseda dozorčí rady

**Ing. Jaroslav Kučera, MBA**  
člen dozorčí rady

**prof. Ing. Eva Ducháčková, CSc.**  
členka dozorčí rady

**Dr. Ing. Vratislav Kulháněk**  
člen dozorčí rady

\***Ing. Juraj Lelkes**  
člen dozorčí rady, do 6. 4. 2013

**Ing. Roman Brablec**  
člen dozorčí rady

**Mgr. Martin Laur**  
člen dozorčí rady

**Bc. Roman Hojný, MBA**  
člen dozorčí rady, do 6. 4. 2013

## Rozšířené vedení

**Ing. Jana Součková, MBA**

**Mgr. Filip Král**

## Agentury

Agentura Praha  
**Ing. Ivo Sebera, MBA**

Agentura západní Čechy  
**Arnošt Bergmann**

Agentura jižní Morava  
**Ing. Jaroslav Kučera, MBA**

Agentura střední Čechy  
**PhDr. Roman Leština, MBA**

Agentura severní Čechy  
**Ing. Denis Biedermann, Ph.D.**

Agentura severní Morava  
**Ing. Zbyněk Dostál**

Agentura jižní Čechy  
**Jiří Vančura**

Agentura východní Čechy  
**Bc. Roman Hojný, MBA**

## Centra

Centrum likvidace pojistných událostí  
– majetek, odpovědnost  
**Ing. Miroslav Novák**

Centrum likvidace pojistných událostí  
– motorová vozidla  
**Ing. Milan Gregor**

Centrum pojištění odpovědnosti  
za pracovní úrazy  
**JUDr. Ladislav Žák**

Centrum správy pojistných smluv  
**Ing. Jana Součková, MBA**

Centrum zákaznické podpory  
**Ing. Tomáš Szewieczek**

## Úseky

Generální sekretariát  
**Ing. Jaroslav Suk**

Právní úsek  
**Mgr. Martin Laur**

Úsek pojištění majetku  
a odpovědnosti  
**Ing. Radek Starosta**  
/pověřen řízením/

Personální úsek  
**Mgr. Jan Března**

Úsek pojištění motorových vozidel  
**Ing. Václav Runštuk**

Úsek pojištění hospodářských rizik  
**JUDr. Petr Suchánek, Ph.D.**  
/pověřen řízením/

Úsek řízení vnitřního obchodu  
**Ing. Radek Burian**

Úsek řízení vnějšího obchodu  
**Ing. Richard Procházka**

Úsek nákupu a služeb  
**Ing. Jaroslav Suk**

Ekonomický úsek  
**Ing. Vít Rozsypal**

Úsek pojištění osob  
**Mgr. Filip Král**

Úsek informačních technologií  
**Ing. Karel Pavlík**

Úsek provozní podpory obchodu  
**Ing. Filip Holý, Ph.D.**

Úsek pojistné matematiky  
**Mgr. Jan Šváb, Ph.D.**

Úsek interního auditu  
**JUDr. Karel Hromada**

Úsek treasury  
**Ing. Luděk Marek**

Úsek plánování a controllingu  
**Ing. Evžen Heřman**

Úsek zajištění  
**Ing. Roman Brablec**

Úsek marketingu a vývoje produktů  
**Ing. Milan Medek**

# Adresy organizačních složek

Obchodní síť je řízena osmi regionálními agenturami. Služby klientům Kooperativa poskytuje ve více než třech stech kancelářích a obchodních místech dislokovaných na celém území republiky. Pojištění od Kooperativy si mohou zájemci sjednat i v pobočkách České spořitelny.

Stav k 1. 4. 2014

## Generální ředitelství

Pobřežní 665/21  
186 00 Praha 8  
telefon: 956 421 111

## Úsek pojištění hospodářských rizik

Pobřežní 665/21  
186 00 Praha 8  
telefon: 956 421 111

## Úsek pojištění majetku a odpovědnosti

Pobřežní 665/21  
186 00 Praha 8  
telefon: 956 421 111

## Úsek pojištění motorových vozidel

Pobřežní 665/21  
186 00 Praha 8  
telefon: 956 421 111

## Úsek pojištění osob

Pobřežní 665/21  
186 00 Praha 8  
telefon: 956 421 111

## Centrum pojištění odpovědnosti za pracovní úrazy

Rašínova 692/4  
602 00 Brno  
telefon: 545 556 241

## Centrum zákaznické podpory

Brněnská 634  
664 42 Modřice  
telefon: 545 434 002

## Centrum likvidace pojistných událostí – majetek, odpovědnost

Rumunská 655/9  
460 01 Liberec 4  
telefon: 485 218 801

## Centrum likvidace pojistných událostí – motorová vozidla

Sámova 664/8  
101 00 Praha 10  
telefon: 272 112 111

## Centrum správy pojistných smluv

Brněnská 634  
664 42 Modřice  
telefon: 545 434 004

## Agentura Praha

Vinohradská 1425/72  
130 00 Praha 3  
telefon: 251 016 103

## Agentura střední Čechy

Celetná 590/25  
110 00 Praha 1  
telefon: 956 426 070

## Agentura severní Čechy

nám. Dr. E. Beneše 25  
460 01 Liberec 1  
telefon: 485 258 111

## Agentura jižní Čechy

Zátkovo nábřeží 441/3  
370 21 České Budějovice  
telefon: 386 791 111

## Agentura západní Čechy

Zahradní 2574/3  
326 00 Plzeň  
telefon: 377 417 111

## Agentura východní Čechy

tř. Míru 94  
530 02 Pardubice  
telefon: 466 890 111

## Agentura severní Morava

Zámecká 1240/19  
702 00 Ostrava  
telefon: 596 279 811

## Agentura jižní Morava

Nádražní 163/14  
602 00 Brno  
telefon: 543 534 111

# Zpráva představenstva společnosti

o vztazích mezi propojenými osobami podle ustanovení §66a obchodního zákoníku

## ODDÍL I.

### OSOBY TVOŘÍCÍ HOLDING

#### 1. Ovládaná osoba

Společnost **Kooperativa pojišťovna, a.s., Vienna Insurance Group** se sídlem na adrese **Pobřežní 665/21, 186 00 Praha 8**

**IČ: 47116617**

zapsaná v obchodním rejstříku vedeném Městským soudem v Praze, oddíl B, vložka 1897 (dále Kooperativa)

Kooperativa je obchodní společnost, která se zabývá pojišťovnictvím podle zákona o pojišťovnictví č. 277/2009 Sb., ve znění pozdějších předpisů. Předmět podnikání je specifikován ve stanovách společnosti a zapsán v obchodním rejstříku.

#### 2. Ovládající osoba

Společnost **VIENNA INSURANCE GROUP AG Wiener Versicherung Gruppe** se sídlem na adrese **Schottenring 30, Vídeň 1010, Rakousko**

zapsaná v obchodním rejstříku vedeném obchodním soudem ve Vídni, oddíl FN, vložka 75687 F (dále VIG AG)

VIENNA INSURANCE GROUP AG Wiener Versicherung Gruppe, se sídlem Schottenring 30, A-1010 Wien, Rakousko (dále jen VIG AG) je akciová společnost, jejíž předmět podnikání je specifikován ve stanovách společnosti.

#### 3. Propojené osoby

Seznam dceřiných společností VIG AG a podílu na základním kapitálu tvoří přílohu této zprávy.

## ODDÍL II.

### VZTAHY MEZI OSOBAMI HOLDINGU

#### 1. Způsob ovládnutí

VIG AG vlastní akcie Kooperativy, jejichž souhrnná jmenovitá hodnota činí 96,32 % základního kapitálu.

#### 2. Struktura propojení

Podíl VIG AG na ostatních dceřiných společnostech v procentech základního kapitálu je uveden v příloze.



## ODDÍL III.

### ROZHODNÉ OBDOBÍ

Tato zpráva je zpracována za poslední účetní období, tj. za období od 1. ledna 2013 do 31. prosince 2013.

## ODDÍL IV.

### SMLOUVY A DOHODY UZAVŘENÉ V ROCE 2013 MEZI OSOBAMI HOLDINGU

#### 1. Smlouvy a dohody uzavřené v roce 2013 mezi VIG AG a Kooperativou

- Dodatek č. 3 ke Smlouvě na rozsáhlé síť (Wide Area Network Contract) mezi VIG AG a Kooperativou
- Zajištění smlouvy mezi VIG AG a Kooperativou

#### 2. Smlouvy a dohody uzavřené v roce 2013 mezi Kooperativou a ostatními ovládanými osobami, kde ovládající osobou je VIG AG

- Dohody o výplatě mimořádné provize mezi Kooperativou a společností Kapitól, a.s.
- Smlouvy o obchodním zastoupení mezi Kooperativou a společností Kapitól, a.s.
- Zajištění smlouvy mezi Kooperativou a VIG RE zajišťovnou, a.s.
- Smlouva o úpravě nájmu nebytových prostor na adrese Opletalova 36, Praha 1, mezi Kooperativou a společností S – budovy, a.s.
- Dohoda o ukončení nájmu nebytových prostor na adrese Opletalova 36, Praha 1, mezi Kooperativou a společností S – budovy, a.s.
- Kupní smlouva na vybavení dvou depozitářů uměleckých děl na adrese Opletalova 36, Praha 1, mezi Kooperativou a společností S – budovy, a.s.
- Dohoda o postoupení práv a povinností k technickému zhodnocení v pronajatých nebytových prostorách na adrese Opletalova 36, Praha 1, mezi Kooperativou a společností S – budovy, a.s.
- Smlouva o zajištění správy budovy na adrese Radlická 35/15, Velké Meziříčí, mezi Kooperativou a společností S – správa nemovitostí, a.s.
- Dodatek č. 2 k Rámcové smlouvě o spolupráci při činnostech spojených s úpravou obchodních míst mezi Kooperativou a společností S – správa nemovitostí, a.s.
- Dodatek č. 5 ke Smlouvě o zajištění správy budov – Agentura Severní Čechy mezi Kooperativou a společností S – správa nemovitostí, a.s.
- Dodatek č. 8 ke Smlouvě o výhradním obchodním zastoupení mezi Kooperativou a Pojišťovnou České spořitelny, a.s., Vienna Insurance Group
- Smlouva o spolupráci při užívání nebytových prostor v budově č. 115 a č. 1400 na adrese nám. Republiky, Pardubice, mezi Kooperativou a Pojišťovnou České spořitelny, a.s., Vienna Insurance Group
- Dodatky č. 11 a č. 12 ke Smlouvě o podnájmu nebytových prostor ze dne 10. 12. 2004 na adrese nám. Republiky 1400, Pardubice mezi Kooperativou a Pojišťovnou České spořitelny, a.s., Vienna Insurance Group
- Dodatek č. 1 ke Smlouvě o podnájmu nebytových prostor ze dne 20. 1. 2010 na adrese nám. Republiky 1400, Pardubice, mezi Kooperativou a Pojišťovnou České spořitelny, a.s., Vienna Insurance Group
- Dodatek č. 2 k Pojistné smlouvě č. 7720541430 na pojištění majetku a odpovědnosti mezi Kooperativou a Pojišťovnou České spořitelny, a.s., Vienna Insurance Group
- Proporční kvótová zajištění smlouva na krytí majetku mezi Kooperativou a Českou podnikatelskou pojišťovnou, a.s., Vienna Insurance Group
- Smlouva o sdílení nákladů mezi Kooperativou a Českou podnikatelskou pojišťovnou, a.s., Vienna Insurance Group
- Pojistná smlouva č. 3880013411 mezi Kooperativou a Českou podnikatelskou pojišťovnou, a.s., Vienna Insurance Group na pojištění Flotilového autokomplexního pojištění
- Dodatky č. 24 – č. 25 k Pojistné smlouvě č. 0012341541 mezi Kooperativou a Českou podnikatelskou pojišťovnou, a.s., Vienna Insurance Group na pojištění majetku
- Dodatek č. 4 k Mandátní smlouvě č. 8720000000 pro pojišťovacího agenta mezi Kooperativou a Českou podnikatelskou pojišťovnou, a.s., Vienna Insurance Group
- Smlouva o obchodním zastoupení č. 4116-9930001756/01-2013-ADR mezi Kooperativou a Českou podnikatelskou pojišťovnou, a.s., Vienna Insurance Group
- Dodatek č. 1 k Pojistné smlouvě č. 0013868500 mezi Kooperativou a Českou podnikatelskou pojišťovnou, a.s., Vienna Insurance Group na pojištění přerušení provozu živelní událostí a strojní přerušení provozu

- Patronátní prohlášení k úvěrům mezi Kooperativou a společností UNIGEO, a.s.
- Patronátní prohlášení k úvěrům mezi Kooperativou a společností KÁMEN OSTROMĚŘ, s.r.o.
- Nájemní smlouva na nebytové prostory na adrese Templová 747, Praha 1 mezi Kooperativou a společností KIP, a.s.
- Smlouvy o převodu kmene mezi Kooperativou a společností Benefita, a.s.
- Smlouvy o obchodním zastoupení mezi Kooperativou a společností Benefita, a.s.
- Dohody o mimořádné provizi mezi Kooperativou a společností Benefita, a.s.
- Smlouva o spolupráci mezi Kooperativou a společností Benefita, a.s., ve znění dodatku č. 1
- Dodatek č. 7 k Pojistné smlouvě č. 7720094387 na pojištění profesní odpovědnosti mezi Kooperativou a společností Benefita, a.s.
- Dodatek č. 4 k Pojistné smlouvě č. 8602651609 na pojištění podnikatelských rizik mezi Kooperativou a společností Benefita, a.s.
- Smlouva o nájmu nebytových prostor na adrese Templová 747, Praha 1, mezi Kooperativou a společností Benefita, a.s.
- Smlouva o výpůjčce dvou motorových vozidel mezi Kooperativou a společností Benefita, a.s.
- Dohoda o zprostředkování mezi Kooperativou a společností Benefita, a.s.
- Dodatky č. 3 a č. 4 ke Smlouvě na provádění činnosti Property Managementu ze dne 2. ledna 2012 mezi Kooperativou a V.I.G. ND, uzavřeným investičním fondem a.s.
- Dodatek č. 1 ke Smlouvě na provádění činnosti Property Managementu ze dne 16. prosince 2011 mezi Kooperativou a V.I.G. ND, uzavřeným investičním fondem a.s.
- Dodatek č. 6 ke Smlouvě o nájmu nebytových prostor ze dne 29. července 2011 mezi Kooperativou a V.I.G. ND, uzavřeným investičním fondem a.s.
- Smlouva o vyplňovacím právu směnečném mezi Kooperativou a V.I.G. ND, uzavřeným investičním fondem a.s.
- Smlouva o úvěru mezi Kooperativou a V.I.G. ND, uzavřeným investičním fondem a.s.
- Dodatek č. 3 k Nájemní smlouvě mezi Kooperativou a V.I.G. ND, uzavřeným investičním fondem a.s.
- Smlouva o outsourcingu mezi Kooperativou a společností Global Expert, s.r.o.
- Smlouva o podnájmu nebytových prostor a pronájmu kancelářského vybavení na adrese J. Průchy 1915, Most, mezi Kooperativou a společností Global Expert, s.r.o.
- Smlouva o nájmu nebytových prostor a pronájmu kancelářského vybavení na adrese Školní 3600, Chomutov, mezi Kooperativou a společností Global Expert, s.r.o.
- Dohoda o ukončení smlouvy o nájmu nebytových prostor a kancelářského vybavení na adrese Moskevská 650, Česká Lípa, mezi Kooperativou a společností Global Expert, s.r.o.
- Smlouva o podnájmu nebytových prostor a pronájmu kancelářského vybavení na adrese Rumunská 655, Liberec, mezi Kooperativou a společností Global Expert, s.r.o.
- Podnájmní smlouva na nebytové prostory na adrese K Vinici 1256, Pardubice, mezi Kooperativou a společností Global Expert, s.r.o.
- Smlouva o nájmu nebytových prostor a pronájmu kancelářského vybavení na adrese Na Zahrádkách 1A, Břeclav, mezi Kooperativou a společností Global Expert, s.r.o.
- Smlouva o podnájmu nebytových prostor a pronájmu kancelářského vybavení na adrese Plzeňská 1728, Beroun, mezi Kooperativou a společností Global Expert, s.r.o.
- Smlouva o podnájmu nebytových prostor a pronájmu kancelářského vybavení na adrese Jana Palacha 1297, Mladá Boleslav, mezi Kooperativou a společností Global Expert, s.r.o.
- Smlouva o podnájmu nebytových prostor a pronájmu kancelářského vybavení na adrese Palackého náměstí 87, Strakonice, mezi Kooperativou a společností Global Expert, s.r.o.
- Smlouva o nájmu nebytových prostor a pronájmu kancelářského vybavení na adrese Jiráskovo nábřeží 2, České Budějovice, mezi Kooperativou a společností Global Expert, s.r.o.
- Dodatek č. 2 ke Smlouvě o nájmu nebytových prostor na adrese T. G. Masaryka 26, Svitavy, mezi Kooperativou a společností Global Expert, s.r.o.
- Podnájmní smlouva na nebytové prostory na adrese Zámecká 19, Ostrava, mezi Kooperativou a společností Global Expert, s.r.o.
- Podnájmní smlouva na nebytové prostory na adrese Studentská 3, Olomouc, mezi Kooperativou a společností Global Expert, s.r.o.
- Dodatek č. 6 ke Smlouvě o poskytování služeb při integraci provozních systémů SAP a GOLEM mezi Kooperativou a společností AIS Servis, s.r.o.
- Dodatek č. 1 ke Smlouvě o sdílení nákladů mezi Kooperativou a VIG Asset Management investiční společností, a.s.

Na základě výše uvedených smluv a dohod nevznikla Kooperativě žádná újma.

## ODDÍL V.

### JINÉ PRÁVNÍ ÚKONY A OSTATNÍ OPATŘENÍ V ZÁJMU NEBO NA POPUD PROPOJENÝCH OSOB

Kooperativa obchoduje s fondy, které spravuje společnost Ringturm Kapitalanlagegesellschaft m.b.H.

Na základě výše uvedených opatření nevznikla Kooperativě žádná újma.

## ODDÍL VI.

### DŮVĚRNOST INFORMACÍ

1. Za důvěrné jsou v rámci holdingu považovány informace a skutečnosti, které jsou součástí obchodního tajemství VIG AG, Kooperativy i dalších propojených osob, a také ty informace, které byly za důvěrné jakoukoliv osobou, jež je součástí holdingu, označeny. Dále jsou to veškeré informace z obchodního styku, které by mohly být samy o sobě nebo v souvislosti s jinými informacemi nebo skutečnostmi k újmě jakékoliv z osob tvořících holding.

2. Z důvodu, aby nemohlo dojít k újmě na straně ovládané osoby s ohledem na odstavec 1. tohoto oddílu, neobsahuje zpráva statutárního orgánu finanční vyjádření plnění a protiplnění z uzavřených smluv a dohod.

## ODDÍL VII.

### ZÁVĚR

1. Tato zpráva byla zpracována představenstvem ovládané osoby, společnosti Kooperativa pojišťovna, a.s., Vienna Insurance Group a bude předložena k přezkoumání dozorčí radě a auditorské společnosti KPMG Audit Česká republika, s.r.o., která bude provádět audit účetní závěrky. Vzhledem k tomu, že Kooperativa je povinna ze zákona zpracovávat výroční zprávu, bude tato zpráva k ní přiložena jako nedílná součást.

2. Představenstvo Kooperativy zveřejní v Obchodním věstníku oznámení, že výroční zpráva bude uložena do sbírky listin vedené obchodním rejstříkem Městského soudu v Praze.

V Praze dne 5. března 2014

Podpisy předsedy představenstva a člena představenstva ovládané osoby, společnosti Kooperativa pojišťovna, a.s., Vienna Insurance Group:



**Ing. Martin Diviš, MBA**  
předseda představenstva



**Mag. Gerhard Lahner**  
člen představenstva

# Propojené osoby a majetkové účasti VIENNA INSURANCE GROUP AG Wiener Versicherung Gruppe

K 31. 12. 2013

Obchodní firma	Země	Kapitálový podíl v %
<b>Konsolidované společnosti</b>		
"BULSTRAD LIFE VIENNA INSURANCE GROUP" JOINT STOCK COMPANY, Sofie	Bulharsko	95,53
"Grüner Baum" Errichtungs- und Verwaltungsges.m.b.H., Vídeň	Rakousko	100,00
"POLISA-ZYCIE" Towarzystwo Ubezpieczeń Spółka Akcyjna Vienna Insurance Group, Varšava	Polsko	98,57
"WIENER RE" akcionarsko društvo za reosiguranje, Bělehrad	Srbsko	100,00
"WIENER STÄDTISCHE OSIGURANJE" akcionarsko društvo za osiguranje, Bělehrad	Srbsko	100,00
ASIGURAREA ROMANEASCA - ASIROM VIENNA INSURANCE GROUP S.A., Bukurešť	Rumunsko	99,10
Alpenländische Heimstätte, gemeinnützige Wohnungsbau- und Siedlungsgesellschaft m.b.H., Innsbruck	Rakousko	94,00
Anděl Investment Praha s.r.o., Praha	Česká republika	100,00
Arithmetica Versicherungs- und Finanzmathematische Beratungs-Gesellschaft m.b.H., Vídeň	Rakousko	100,00
BCR Asigurari de Viata Vienna Insurance Group S.A., Bukurešť	Rumunsko	92,36
BENEFIA Towarzystwo Ubezpieczeń na Zycie S.A. Vienna Insurance Group, Varšava	Polsko	100,00
BML Versicherungsmakler GmbH, Vídeň	Rakousko	100,00
Benefia Towarzystwo Ubezpieczeń Spółka Akcyjna Vienna Insurance Group, Varšava	Polsko	100,00
Blizzard Real Sp. z o.o., Varšava	Polsko	100,00
Business Insurance Application Consulting GmbH, Vídeň	Rakousko	100,00
Businesspark Brunn Entwicklungs GmbH, Vídeň	Rakousko	100,00
CAL ICAL "Globus", Kyjev	Ukrajina	80,00
CAME Holding GmbH, Vídeň	Rakousko	100,00
CAPITOL, akciová spoločnosť, Bratislava	Slovensko	100,00
CENTER Hotelbetriebs GmbH, Vídeň	Rakousko	80,00
COMPENSA Holding GmbH, Wiesbaden	Německo	100,00
Central Point Insurance IT-Solutions GmbH, Vídeň	Rakousko	100,00
Česká podnikatelská pojišťovna, a.s., Vienna Insurance Group, Praha	Česká republika	100,00
Compensa Life Vienna Insurance Group SE, Talín	Estonsko	100,00
Compensa Towarzystwo Ubezpieczeń Na Zycie Spółka Akcyjna Vienna Insurance Group, Varšava	Polsko	100,00
Compensa Towarzystwo Ubezpieczeń Spółka Akcyjna Vienna Insurance Group, Varšava	Polsko	99,92
DBLV Immobesetz GmbH, Vídeň	Rakousko	100,00
DBLV Immobesetz GmbH & Co KG, Vídeň	Rakousko	100,00
DBR-Liegenschaften GmbH & Co KG, Štuttgart	Německo	100,00
DBR-Liegenschaften Verwaltungs GmbH, Štuttgart	Německo	100,00
DONAU Versicherung AG Vienna Insurance Group, Vídeň	Rakousko	99,24
DVIB GmbH, Vídeň	Rakousko	100,00
Deutschmeisterplatz 2 Objektverwaltung GmbH, Vídeň	Rakousko	100,00
Donau Brokerline Versicherungs-Service GmbH, Vídeň	Rakousko	100,00
ELVP Beteiligungen GmbH, Vídeň	Rakousko	100,00
ERSTE Vienna Insurance Group Biztosító Zrt., Budapešť	Maďarsko	95,00
Erste osiguranje Vienna Insurance Group d.d., Záhřeb	Chorvatsko	95,00
GPIH B.V., Amsterdam	Nizozemsko	91,11
Gesundheitspark Wien -Oberlaa Gesellschaft m.b.H., Vídeň	Rakousko	100,00
INSURANCE JOINT-STOCK COMPANY "BULSTRAD VIENNA INSURANCE GROUP", Sofie	Bulharsko	98,00
INTERSIG VIENNA INSURANCE GROUP Sh.A., Tirana	Albánie	75,00
Joint Stock Company for Insurance and Reinsurance Makedontija Skopje - Vienna Insurance Group, Skopje	Makedonie	94,25
InterRisk Lebensversicherungs-AG Vienna Insurance Group, Wiesbaden	Německo	100,00
InterRisk Towarzystwo Ubezpieczeń Spółka Akcyjna Vienna Insurance Group, Varšava	Polsko	99,98
InterRisk Versicherungs-AG Vienna Insurance Group, Wiesbaden	Německo	100,00
Interbaltian Vienna Insurance Group Sh.a., Tirana	Albánie	93,17
International Insurance Company "IRAO" LTD, Tbilisi	Gruzie	100,00
Joint Stock Company Insurance Company GPI Holding, Tbilisi	Gruzie	90,00



Obchodní firma	Země	Kapitálový podíl v %
Jahorina osiguranje Vienna Insurance Group akcionasko drustvo, Pale	Bosna a Hercegovina	100,00
Joint Stock Insurance Company WINNER-Vienna Insurance Group, Skopje	Makedonie	100,00
KOMUNÁLNA poisťovna, a.s. Vienna Insurance Group, Bratislava	Slovensko	100,00
KOOPERATIVA poisťovna, a.s. Vienna Insurance Group, Bratislava	Slovensko	100,00
Kaiserstraße 113 GmbH, Vídeň	Rakousko	100,00
Kapitol pojišťovací a finanční poradenství, a.s., Brno	Česká republika	100,00
Kooperativa, pojišťovna, a.s., Vienna Insurance Group, Praha	Česká republika	98,39
Kvarner Wiener Städtische nekretnine d.o.o. za poslovanje nekretninama, Záhřeb	Chorvatsko	100,00
KÁLVIN TOWER Immobilienentwicklungs- und Investitionsgesellschaft m.b.H., Budapešť	Maďarsko	100,00
LVP Holding GmbH, Vídeň	Rakousko	100,00
MAP Bürodienstleistung Gesellschaft m.b.H., Vídeň	Rakousko	100,00
MH 54 Immobilienanlage GmbH, Vídeň	Rakousko	100,00
NEUE HEIMAT Oberösterreich Gemeinnützige Wohnungs- und SiedlungsgesmbH, Linec	Rakousko	99,81
Neue Heimat Oberösterreich Holding GmbH, Vídeň	Rakousko	90,00
OMNIASIG VIENNA INSURANCE GROUP S.A., Bukurešť	Rumunsko	99,40
PFG Holding GmbH, Vídeň	Rakousko	89,23
PFG Liegenschaftsbewirtschaftungs GmbH & Co KG, Vídeň	Rakousko	92,88
Private Joint-Stock Company "Insurance company" Ukrainian insurance group", Kyjev	Ukrajina	100,00
PRIVATE JOINT-STOCK COMPANY "UKRAINIAN INSURANCE COMPANY "KNIAZHA VIENNA INSURANCE GROUP", Kyjev	Ukrajina	99,99
Private Joint-Stock Company "JUPITER LIFE INSURANCE VIENNA INSURANCE GROUP", Kyjev	Ukrajina	97,80
PROGRESS Betěligungsges.m.b.H., Vídeň	Rakousko	60,00
Palais Hansen Immobilienentwicklung GmbH, Vídeň	Rakousko	56,55
Passat Real Sp. z o.o., Varšava	Polsko	100,00
Poisťovna Slovenskej sporitel'ne, a.s. Vienna Insurance Group, Bratislava	Slovensko	95,00
Pojišťovna České spořitelny, a.s. Vienna Insurance Group, Pardubice	Česká republika	95,00
Projektbau GesmbH, Vídeň	Rakousko	100,00
Projektbau Holding GmbH, Vídeň	Rakousko	90,00
Rathstraße 8 Liegenschaftsverwertungs GmbH, Vídeň	Rakousko	100,00
Ray Sigorta Anonim Strketi, Istanbul	Turecko	94,96
SECURIA majetkovosprávna a podielová s.r.o., Bratislava	Slovensko	100,00
SIGMA VIENNA INSURANCE GROUP Sh.A., Tirana	Albánie	87,01
SVZ GmbH, Vídeň	Rakousko	100,00
SVZI GmbH, Vídeň	Rakousko	100,00
Schulring 21 Bürohaus Errichtungs- und Vermietungs GmbH, Vídeň	Rakousko	100,00
Schulring 21 Bürohaus Errichtungs- und Vermietungs GmbH & Co KG, Vídeň	Rakousko	100,00
Senioren Residenz Fultererpark Errichtungs- und Verwaltungs GmbH, Insbruk	Rakousko	100,00
Senioren Residenz Veldidenapark Errichtungs- und Verwaltungs GmbH, Insbruk	Rakousko	66,70
Sparkassen Versicherung AG Vienna Insurance Group, Vídeň	Rakousko	95,00
T 125 GmbH, Vídeň	Rakousko	100,00
TBI BULGARIA EAD, Sofie	Bulharsko	100,00
TBIH Financial Services Group N.V., Amsterdam	Nizozemsko	100,00
UNION Vienna Insurance Group Biztosító Zrt., Budapešť	Maďarsko	100,00
V.I.G. ND, uzavřený investiční fond a.s., Praha	Česká republika	100,00
VIG FUND uzavřený investiční fond, a.s., Praha (účetní závěrka skupiny)	Česká republika	100,00
VIG RE zajišťovna, a.s., Praha	Česká republika	100,00
VIG REAL ESTATE DOO, Nový Bělehrad	Srbsko	100,00
VIG Real Estate GmbH, Vídeň	Rakousko	100,00
VIG-CZ Real Estate GmbH, Vídeň	Rakousko	100,00
VLTAVA majetkovosprávni a podielová spol.s.r.o., Praha	Česká republika	100,00
Vienna-Life Lebensversicherung AG Vienna Insurance Group, Bendorf	Lichtenštejnsko	100,00
WGPV Holding GmbH, Vídeň	Rakousko	100,00
Wiener osiguranje Vienna Insurance Group dioničko društvo za osiguranje, Záhřeb	Chorvatsko	99,47
WIENER STÄDTISCHE Betěligungs GmbH, Vídeň	Rakousko	100,00
WIENER STÄDTISCHE Finanzierungsdienstleistungs GmbH, Vídeň	Rakousko	100,00
WIENER STÄDTISCHE VERSICHERUNG AG Vienna Insurance Group, Vídeň	Rakousko	99,90
WIENER VEREIN BESTATTUNGS- UND VERSICHERUNGSSERVICE-GESELLSCHAFT M.B.H., Vídeň	Rakousko	100,00
WSBV Betěligungsverwaltung GmbH & Co KG, Vídeň	Rakousko	100,00
WSV ImmoHolding GmbH, Vídeň	Rakousko	100,00
<b>Společnosti konsolidované ekvivalenční metodou</b>		
"Schwarzatal" Gemeinnützige Wohnungs- und Siedlungsanlagen-GmbH, Vídeň	Rakousko	55,00
AIS Servis, s.r.o., Brno	Česká republika	100,00

Benefita, a.s., Praha	Česká republika	100,00
ČPP Servis, s.r.o., Praha	Česká republika	100,00
CROWN-WSF spol. s.r.o., Praha	Česká republika	30,00
Erste gemeinnützige Wohnungsgesellschaft Heimstätte Gesellschaft m.b.H., Vídeň	Rakousko	99,77
GLOBAL ASSISTANCE, a.s., Praha	Česká republika	100,00
Gemeinnützige Industrie-Wohnungsaktiengesellschaft, Leonding	Rakousko	55,00
Gemeinnützige Mürz-Ybbs Siedlungsanlagen-GmbH, Kapfenberg	Rakousko	55,00
Gewista-Werbesgesellschaft m.b.H., Vídeň	Rakousko	33,00
Global Expert, s.r.o., Pardubice	Česká republika	100,00
HOTELY SRNÍ, a.s., Praha	Česká republika	100,00
KIP, a.s., Praha	Česká republika	100,00
Kámen Ostroměř, s.r.o., Ostroměř	Česká republika	100,00
Medial Betěligungs-Gesellschaft m.b.H., Vídeň	Rakousko	29,63
Neuland gemeinnützige Wohnbau-Gesellschaft m.b.H., Vídeň	Rakousko	50,12
Sanatorium Astoria, a.s., Karlovy Vary	Česká republika	92,71
S - budovy, a.s., Praha	Česká republika	100,00
S IMMO AG, Vídeň (účetní závěrka skupiny)	Rakousko	10,04
S-práva nemovitostí, a.s., Praha	Česká republika	100,00
SOZIALBAU gemeinnützige Wohnungsaktiengesellschaft, Vídeň	Rakousko	50,12
SURPMO, a.s., Praha	Česká republika	100,00
TECH GATE VIENNA Wissenschafts- und Technologiepark GmbH, Vídeň	Rakousko	60,00
Unigeo, a.s., Ostrava-Hrabová	Česká republika	100,00
Urbanbau Gemeinnützige Bau-, Wohnungs- und Stadterneuerungsgesellschaft m.b.H., Vídeň	Rakousko	50,12

Nekonsolidované společnosti		
"Auto-Ekspert" Spolka z ograniczona odpowiedzialnoscia, Varšava	Polsko	100,00
"Compensa Services" SIA, Riga	Lotyšsko	100,00
"DUNAJ - Finanse" - Spolka z ograniczona odpowiedzialnoscia, Varšava	Polsko	50,00
AISMP Meditzinski Tsentar Bulstrad Zdrave EOOD, Sofie	Bulharsko	100,00
Akcionarsko drustvo za zivotno osiguranje Wiener Städtische Podgorica, Vienna Insurance Group, Podgorica	Černá Hora	100,00
Amadi GmbH, Wiesbaden	Německo	100,00
AQUILA Hausmanagement GmbH, Vídeň	Rakousko	100,00
AREALIS Liegenschaftsmanagement GmbH, Vídeň	Rakousko	50,00
Autosig SRL, Bukurešť	Rumunsko	100,00
B&A Insurance Consulting s.r.o., Moravská Ostrava	Česká republika	49,00
BENEFIA Dystrybucja Spolka z ograniczona odpowiedzialnoscia, Varšava	Polsko	100,00
Betěligungs- und Immobilien GmbH, Linec	Rakousko	25,00
Betěligungs- und Wohnungsanlagen GmbH, Linec	Rakousko	25,00
Brunn N68 Sanierungs GmbH, Vídeň	Rakousko	50,00
Bulstrad Trudova Meditzina EOOD, Sofie	Bulharsko	100,00
Camelot Informatik und Consulting Gesellschaft m.b.H., Villach	Rakousko	99,48
CAPITOL BROKER DE PENSII PRIVATE S.R.L., Bukurešť	Rumunsko	100,00
CAPITOL INTERMEDIAR DE PRODUSE BANCARE S.R.L., Bukurešť	Rumunsko	100,00
CAPITOL INTERMEDIAR DE PRODUSE DE LEASING S.R.L., Bukurešť	Rumunsko	100,00
CAPITOL Spolka z Ograniczona odpowiedzialnoscia, Varšava	Polsko	100,00
CARPLUS Versicherungsvermittlungsgesellschaft GmbH, Vídeň	Rakousko	100,00
CCA EDV für Versicherungswirtschaft GmbH, Vídeň	Rakousko	25,00
DIRECT-LINE Direktvertriebs-GmbH, Vídeň	Rakousko	100,00
DVS Donau-Versicherung Vermittlungs- und Service-Gesellschaft m.b.H., Vídeň	Rakousko	100,00
EBS Wohnungsgesellschaft mbH Linz, Linec	Rakousko	25,00
EBV-Leasing Gesellschaft m.b.H., Vídeň	Rakousko	49,49
EGW Wohnbau gemeinnützige Ges.m.b.H., Vídeň	Rakousko	100,00
ERSTE d.o.o. - company for mandatory pension fund management, Záhřeb	Chorvatsko	29,00
Erste S Biztositasi Alkusz Kft, Budapešť	Maďarsko	100,00
European Insurance & Reinsurance Brokers Ltd., Londýn	Spojené království	85,00
EXPERTA Schadenregulierungs-Gesellschaft mbH, Vídeň	Rakousko	100,00
Finanzpartner GmbH, Vídeň	Rakousko	50,00
Foreign limited liability company "InterInvestUchastie", Minsk	Bělorusko	100,00
Gain Capital SA, SICAV-FIS Real Estate Car Parks I, Lucemburk	Lucembursko	41,25
GELUP GmbH, Vídeň	Rakousko	33,33
GEO HOSPITALS LLC, Tbilisi	Gruzie	100,00
Glamas Betěligungsverwaltungs GmbH, Vídeň	Rakousko	23,33
Glamas Betěligungsverwaltungs GmbH & Co "Beta" KG, Vídeň	Rakousko	23,33

HAVLÍČKOVA INVESTMENT a.s., Praha	Česká republika	100,00
Henderson Global Investors Immobilien Austria GmbH, Vídeň	Rakousko	35,00
HORIZONT Personal-, Team- und Organisationsentwicklung GmbH, Vídeň	Rakousko	100,00
InterRisk Informatik GmbH, Wiesbaden	Německo	100,00
Jahorina auto d.o.o., Brcko	Bosna a Hercegovina	100,00
Jahorina Konseko Progres a.d., Pale	Bosna a Hercegovina	28,00
Joint Stock Company "Curatio", Tbilisi	Gruzie	100,00
Joint Stock Insurance Company WINNER LIFE - Vienna Insurance Group Skopje	Makedonie	100,00
KUPALA Belarusian-Austrian Closed Joint Stock Insurance Company, Minsk	Bělorusko	98,26
KWC Campus Errichtungsgesellschaft m.b.H., Klagenfurt	Rakousko	50,00
Lead Equities II Private Equity Mittelstandsfinanzierungs AG, Vídeň	Rakousko	21,59
LiSciV Muthgasse GmbH & Co KG, Vídeň	Rakousko	23,33
MC EINS Investment GmbH, Vídeň	Rakousko	50,00
MuVi Re S.A., Lucemburk	Lucembursko	100,00
Österreichisches Verkehrsbüro Aktiengesellschaft, Vídeň	Rakousko	36,58
Pension Insurance Company Dovere AD, Sofie	Bulharsko	92,58
People's Pharmacy LLC, Tbilisi	Gruzie	50,00
PFG Liegenschaftsbewirtschaftungs GmbH, Vídeň	Rakousko	83,57
Privat Joint-stock company "VAB Insurance", Kyjev	Ukrajina	100,00
Renaissance Hotel Realbesitz GmbH, Vídeň	Rakousko	40,00
RISK CONSULT Sicherheits- und Risiko- Managementberatung Gesellschaft m.b.H., Vídeň	Rakousko	51,00
S.C. CLUB A.R.O S.R.L., Bukurešť	Rumunsko	100,00
S.O.S.- EXPERT d.o.o. za poslovanje nekretninama, Záhřeb	Chorvatsko	100,00
Senioren Residenzen gemeinnützige Betriebsgesellschaft mbH, Vídeň	Rakousko	100,00
Slovaexperta, s.r.o., Žilina	Slovensko	100,00
Soleta Beteiligungsverwaltungs GmbH, Vídeň	Rakousko	23,33
Soravia Food Market GmbH, Vídeň	Rakousko	33,33
Sparkassen-Versicherungsservice Gesellschaft m.b.H., Vídeň	Rakousko	100,00
Spoldzielnia Usługowa VIG EKSPERT W WARSZAWIE, Varšava	Polsko	100,00
students4excellence GmbH, Vídeň	Rakousko	24,75
TBI Asset Management EAD, Sofie	Bulharsko	100,00
TBI CONSULTING EOOD, Sofie	Bulharsko	100,00
TBI Info EOOD, Sofie	Bulharsko	100,00
TBI Invest EAD, Sofie	Bulharsko	100,00
Thermenland Congress Center Loipersdorf GmbH & Co KG, Loipersdorf	Rakousko	32,26
TOGETHER Internet Services GmbH, Vídeň	Rakousko	24,99
UAB "Compensa Services", Vilnius	Litva	100,00
UNION-Informatikai Szolgáltató Kft., Budapešť	Maďarsko	100,00
Untere Donaulände 40 GmbH, Vídeň	Rakousko	100,00
Untere Donaulände 40 GmbH & Co KG, Vídeň	Rakousko	100,00
VBV - Betriebliche Altersvorsorge AG, Vídeň	Rakousko	23,56
Versicherungsbüro Dr. Ignaz Fiala Gesellschaft m.b.H., Vídeň	Rakousko	33,33
Vienna Finance Spolka z ograniczona odpowiedzialnoscia, Varšava	Polsko	100,00
Vienna Insurance Group Contact CenterBulgaria AD, Sofie	Bulharsko	100,00
Vienna Insurance Group Polska Spolka z ograniczona odpowiedzialnoscia, Varšava	Polsko	100,00
Vienna International Underwriters GmbH, Vídeň	Rakousko	100,00
VIG Asset Management investiční společnost, a.s., Praha	Česká republika	100,00
VIG Management Service SRL, Bukurešť	Rumunsko	100,00
VIG Properties Bulgaria AD, Sofie	Bulharsko	99,97
VIG Services Bulgaria EOOD, Sofie	Bulharsko	100,00
VIG Services Shqipëri Sh.p.K., Tirana	Albánie	100,00
VIG Services Ukraine, LLC, Kyjev	Ukrajina	100,00
VILE BARELINE d.o.o., Záhřeb	Chorvatsko	30,00
VÖB Direkt Versicherungsagentur GmbH, Štýrský Hradec	Rakousko	50,00
VVT Vermögensverwaltung GmbH, Vídeň	Rakousko	33,33
WAG Wohnungsanlagen Gesellschaft m.b.H., Línec	Rakousko	25,00
Wien 3420 Aspern Development AG, Vídeň	Rakousko	33,33
Wiener Städtische Donau Leasing GmbH, Vídeň	Rakousko	100,00
WILA GmbH, Vídeň	Rakousko	100,00
WNIH Liegenschaftsbesitz GmbH, Vídeň	Rakousko	100,00
WSBV Beteiligungsverwaltung GmbH, Vídeň	Rakousko	100,00
WSV Vermögensverwaltung GmbH, Vídeň	Rakousko	100,00

© KOOPERATIVA POJIŠŤOVNA, A.S., VIENNA INSURANCE GROUP

Všechna práva vyhrazena

DESIGN | DTP: www.propaganda.cz



