

INFORMACE O POJIŠŤOVNĚ PODLE ZÁKONA Č. 277/2009 SB., O POJIŠŤOVNICTVÍ (ZPOJ), V SOULADU S USTANOVENÍM VYHLÁŠKY ČESKÉ NÁRODNÍ BANKY Č. 306/2016 SB., KTEROU SE PROVÁDĚJÍ NĚKTERÁ USTANOVENÍ ZÁKONA O POJIŠŤOVNICTVÍ (VYHLÁŠKA).

Stav ke dni: 30. 6. 2018
(rozhodný den)

Základní údaje o pojišťovně

Obchodní firma:	Kooperativa pojišťovna, a.s., Vienna Insurance Group
Právní forma:	akciová společnost
Adresa sídla:	Praha 8, Pobřežní 665/21, PSČ 186 00
Identifikační číslo:	471 16 617
Datum zápisu do obchodního rejstříku:	1. března 1993
Datum zápisu poslední změny v obchodním rejstříku (vč. účelu):	6. 4. 2018 – Obnovení mandátu členů dozorčí rady
Výše základního kapitálu zapsaného v obchodním rejstříku:	3 mld. Kč
Výše splaceného základního kapitálu:	3 mld. Kč
Druh, forma, podoba a počet emitovaných akcií:	<ul style="list-style-type: none"> • 1 ks kmenové akcie na jméno ve jmenovité hodnotě 94 100,- Kč v zaknihované podobě • 1 ks kmenové akcie na jméno ve jmenovité hodnotě 29 500,- Kč v zaknihované podobě • 1 ks kmenové akcie na jméno ve jmenovité hodnotě 76 400,- Kč v zaknihované podobě • 14 998 ks kmenové akcie na jméno v zaknihované podobě ve jmenovité hodnotě 100 000,- Kč • 15 000 ks prioritní akcie na jméno v zaknihované podobě ve jmenovité hodnotě 100 000,- Kč
Organizační struktura společnosti	Je přílohou č. 1 tohoto dokumentu

Údaje o členech dozorčí rady

Prof. Elisabeth Stadler – předsedkyně dozorčí rady

Prof. Elisabeth Stadler vystudovala pojistnou matematiku na Technické univerzitě ve Vídni. Od září 2014 zastávala funkci generální ředitelky Donau Versicherung a od roku 2016 je v čele skupiny VIG.

Den vzniku členství v dozorčí radě: 6. dubna 2018

Souhrnná výše úvěrů /půjček/záruk: 0

Dkfm. Karl Fink – místopředseda dozorčí rady

Dkfm. Karl Fink byl do 30. 9. 2009 generálním ředitelem a členem představenstva VIENNA INSURANCE GROUP, místopředsedou dozorčí rady Kooperativa pojišťovny, a.s., Vienna Insurance Group a předsedou dozorčí rady VIG RE zajišťovny, a.s.

Den vzniku členství v dozorčí radě: 6. dubna 2018

Souhrnná výše úvěrů /půjček /záruk: 0

Franz Fuchs – člen dozorčí rady

Franz Fuchs začal svou kariéru v pojišťovnictví jako pojistný matematik. Zastával vedoucí manažerské pozice v dalších nadnárodních společnostech jako specialista v oblasti životního pojištění a penzijních fondů. Od roku 2003 až do začátku roku 2014 byl předseda správní rady Compensa Non-life a Compensa Life. Od roku 2003 působí jako předseda správní rady VIG Polska. Do správní rady společnosti Vienna Insurance Group byl jmenován v roce 2009.

Den vzniku členství v dozorčí radě: 6. dubna 2018

Souhrnná výše úvěrů /půjček/záruk: 0

Mag. Robert Lasshofer – člen dozorčí rady

v roce 1983 vstoupil do Bank Austria AG, kdy byl současně činný také v Union Versicherung AG. Od roku 1993 byl výkonným (obchodním) ředitelem finanční distribuční společnosti. V roce 1998 byl jmenován předsedou pojišťovny Donau Versicherung. Roku 1999 byl členem představenstva Wiener Städtische Versicherung AG. Od 3. srpna 2010 řídí jako předseda (CEO) a generální ředitel pojišťovnu Wiener Städtische Versicherung AG.

Den vzniku členství v dozorčí radě: 6. dubna 2018

Souhrnná výše úvěrů /půjček/záruk: 0

JUDr. Rostislav Dvořák – místopředseda dozorčí rady

Absolvoval Právnickou fakultu Masarykovy univerzity v Brně. Pan Dvořák je členem statutárního orgánu společností: Hospodářská komora České republiky, Okresní hospodářská komora Jihlava a členem dozorčí rady společnosti REALCOOP s.r.o.

Den vzniku členství v dozorčí radě: 6. dubna 2018

Souhrnná výše úvěrů /půjček /záruk: 0

Jan Wiesner – člen dozorčí rady

Jan Wiesner je předsedou představenstva Svazu českých a moravských výrobních družstev a viceprezident Hospodářské komory ČR. Další funkce: MVD - předseda představenstva, DA ČR - předseda představenstva, SYBA – prezident, KZPS – předseda a CECOP Brusel - člen výkonného výboru.

Den vzniku členství v dozorčí radě: 6. dubna 2018

Souhrnná výše úvěrů /půjček /záruk: 0

Ing. Vratislav Kulhánek - člen dozorčí rady

Vystudoval Vysokou školu ekonomickou a European Business School v Praze. Od roku 2002 je členem světového výkonného výboru Mezinárodní obchodní komory. Od 1. listopadu 2007 působí jako předseda správní rady společnosti AAA Auto, dále jako prezident Czech Institute of Directors a též působí jako člen výboru Asociace exportérů. V současné době dále působí ve Vědecké radě Vysoké školy ekonomické v Praze.

Den vzniku členství v dozorčí radě: 6. dubna 2018

Souhrnná výše úvěrů /půjček /záruk: 0

Ing. Roman Brablec - člen dozorčí rady

Vzdělání: vysokoškolské v oboru zemědělství. V pojišťovnictví působí 16 let.

Ing. Brablec je zároveň členem dozorčí rady Wiener Städtische Wechselseitiger

Versicherungsverein-Vermögensverwaltung - Vienna Insurance Group a členem dozorčí rady Wiener

Re a.d.o. Beograd, Vienna Insurance Group

Den vzniku členství v dozorčí radě: 6. dubna 2018

Souhrnná výše úvěrů /půjček /záruk: 0

Mgr. Martin Laur – člen dozorčí rady

Vzdělání vysokoškolské v oboru právo. V pojišťovnictví působí 11 let, v současné době jako ředitel právního úseku v Kooperativě.

Den vzniku členství v dozorčí radě: 6. dubna 2018

Souhrnná výše úvěrů /půjček /záruk: 0

Jan Růžička – člen dozorčí rady

Vzdělání středoškolské – absolvent Střední zemědělské technické školy v Mělníku a má dlouholeté zkušenosti v oblasti pojišťovnictví a interní obchodní služby. Pan Jan Růžička je zároveň obchodním disponentem Agentury Praha

Den vzniku členství v dozorčí radě: 6. dubna 2018

Souhrnná výše úvěrů /půjček /záruk: 0

prof. Ing. Eva Ducháčková, CSc. – členka dozorčí rady

Vzdělání vysokoškolské na vysoké škole ekonomické v Praze, obor finance. Vykonává jak pedagogickou činnost, tak činnost vědeckou v oblasti financí. Nejprve na katedře financí a úvěru a od roku 1990 na katedře bankovníctví a pojišťovnictví. Od roku 1997 současně působí na katedře pojišťovnictví Hospodářské fakulty Technické univerzity v Liberci.

Den vzniku členství v dozorčí radě: 6. dubna 2018

Souhrnná výše úvěrů /půjček /záruk: 0

Ing. Vladimír Mráz - člen dozorčí rady

Působil celkem v 18 společnostech. Nyní působí v 6 společnostech, zejména v Kooperativě pojišťovně, a.s., Vienna Insurance Group, Nadačním fondu pro podporu vzdělávání v pojišťovnictví a Pojišťovně České spořitelny, a.s., Vienna Insurance Group

Den vzniku členství v dozorčí radě: 6. dubna 2018

Souhrnná výše úvěrů /půjček /záruk: 0

Údaje o členech představenstva společnosti

Ing. Martin Diviš, MBA - předseda představenstva

Vzdělání: vysokoškolské v oboru management a marketing

V pojišťovnictví působí od roku 1998.

Den vzniku členství v představenstvu: 1. ledna 2016

Souhrnná výše úvěrů /půjček/záruk: 0

JUDr. Hana Macháčová - členka představenstva

Vzdělání: vysokoškolské v oboru právo

V pojišťovnictví působí od roku 1986.

Den vzniku členství v představenstvu: 1. ledna 2018

Souhrnná výše úvěrů /půjček/záruk: 0

Mag. Gerhard Lahner – člen představenstva

Vzdělání: vysokoškolské v oboru ekonomie.

Ve skupině Vienna Insurance Group působí od roku 2002.

Den vzniku členství v představenstvu: 1. července 2017

Souhrnná výše úvěrů /půjček/záruk: 0

Jiří Sýkora - člen představenstva

V pojišťovnictví působí od roku 1994.

Den vzniku členství v představenstvu: 1. ledna 2016

Souhrnná výše úvěrů /půjček/záruk: 0

Mgr. Filip Král- člen představenstva

Vzdělání: vysokoškolské v oboru matematika

V pojišťovnictví působí od roku 2002.

Den vzniku členství v představenstvu: 1. července 2015

Souhrnná výše úvěrů /půjček/záruk: 0

Údaje o složení akcionářů pojišťovny, Údaje o akcionářích pojišťovny

Obchodní firma	Právní forma	Adresa sídla	Podíl na základním kapitálu	Podíl na hlasovacích právech
VIENNA INSURANCE GROUP AG Wiener Versicherung Gruppe	a.s.	Schottenring 30 A-1010 Wien	96,32 %	92,64 %
VLTAVA majetkovosprávní a podílová spol. s r. o., Praha	s.r.o.	Praha 5, Radlická 14, PSČ 150 00	2,07 %	4,13 %
Svaz českých a moravských výrobních družstev, Praha		Praha 1, Václavské náměstí 831, PSČ 110 00	1,61 %	3,23 %

Pojišťovna nemá k uvedenému dni vůči svým akcionářům žádné závazky ani pohledávky. Rovněž nemá zajišťovna k uvedenému dni v aktivech žádné cenné papíry emitované akcionáři a nemá z těchto cenných papírů žádné závazky. K uvedenému dni pojišťovna též nevydala žádné záruky za akcionáře ani žádné záruky od akcionářů nepřijala.

Údaje o struktuře skupiny

Osoby tvořící holding

1. Ovládaná osoba

Společnost Kooperativa pojišťovna, a.s., Vienna Insurance Group

se sídlem na adrese Praha 8, Pobřežní 665/21, PSČ 186 00

IČ: 47116617, zapsaná v obchodním rejstříku vedeném Městským soudem v Praze, oddíl B, vložka 1897

Kooperativa je obchodní společnost zabývající se pojišťovnictvím podle zákona č. 277/2009 Sb., o pojišťovnictví, který nabyl účinnosti dne 1. 1. 2010 a který nahradil zákon č. 363/1999 Sb., o pojišťovnictví, jímž bylo pojišťovnictví regulováno do 31. 12. 2009 včetně.

Předmět podnikání je specifikován ve stanovách společnosti a zapsán v obchodním rejstříku.

2. Ovládající osoba

Společnost VIENNA INSURANCE GROUP AG Wiener Versicherung Gruppe

se sídlem na adrese Schottenring 30, Wien 1010, Republik Österreich, zapsaná v obchodním rejstříku vedeném obchodním soudem ve Vídni, oddíl FN, vložka 75687 F.

Wiener Versicherung Gruppe je akciová společnost, která provozuje obchod smluvního pojištění. Wiener Versicherung Gruppe vlastní akcie Kooperativy, jejichž souhrnná jmenovitá hodnota činí 96,32 % základního kapitálu a reprezentuje 92,64 % hlasovacích práv.

Předmět podnikání je specifikován ve stanovách společnosti [zde](#)

3. Propojené osoby

Seznam dceřiných společností VIENNA INSURANCE GROUP a Kooperativy pojišťovny dle podílu na základním kapitálu jsou uvedeny ve výroční zprávě Kooperativy pojišťovna, a.s., Vienna Insurance Group.

Pro kompletní seznam klikněte: [zde](#)

Grafické znázornění majetkových struktur Kooperativy pojišťovny je přílohou č. 2 tohoto dokumentu.

Údaje o činnosti pojišťovny:

- ▶ 1. Pojišťovací činnost ve smyslu § 3, odst. 1, písm. (f) zákona č. 277/2009 Sb., o pojišťovnictví, v platném znění (dále jen "zákon o pojišťovnictví")
 - v rozsahu pojistných odvětví životních pojištění uvedených v části A bodech I, II, III, VI, VII a IX přílohy č. 1 k zákonu o pojišťovnictví, a dále
 - v rozsahu pojistných odvětví neživotních pojištění uvedených v části B bodu 1 až 18 přílohy č. 1 k zákonu o pojišťovnictví,
- ▶ zajišťovací činnost ve smyslu § 3, odst. 1, písm. (l) zákona o pojišťovnictví pro všechny typy zajišťovacích činností,

Uvedené činnosti pojišťovna k rozhodnému dni skutečně vykonává. Vykonávání těchto činností nebylo pojišťovně Českou národní bankou ani omezeno, ani pozastaveno.

Rozvaha pojišťovny: Je přílohou číslo 3. tohoto dokumentu.

Výkaz zisků a ztrát: Je přílohou číslo 4. tohoto dokumentu.

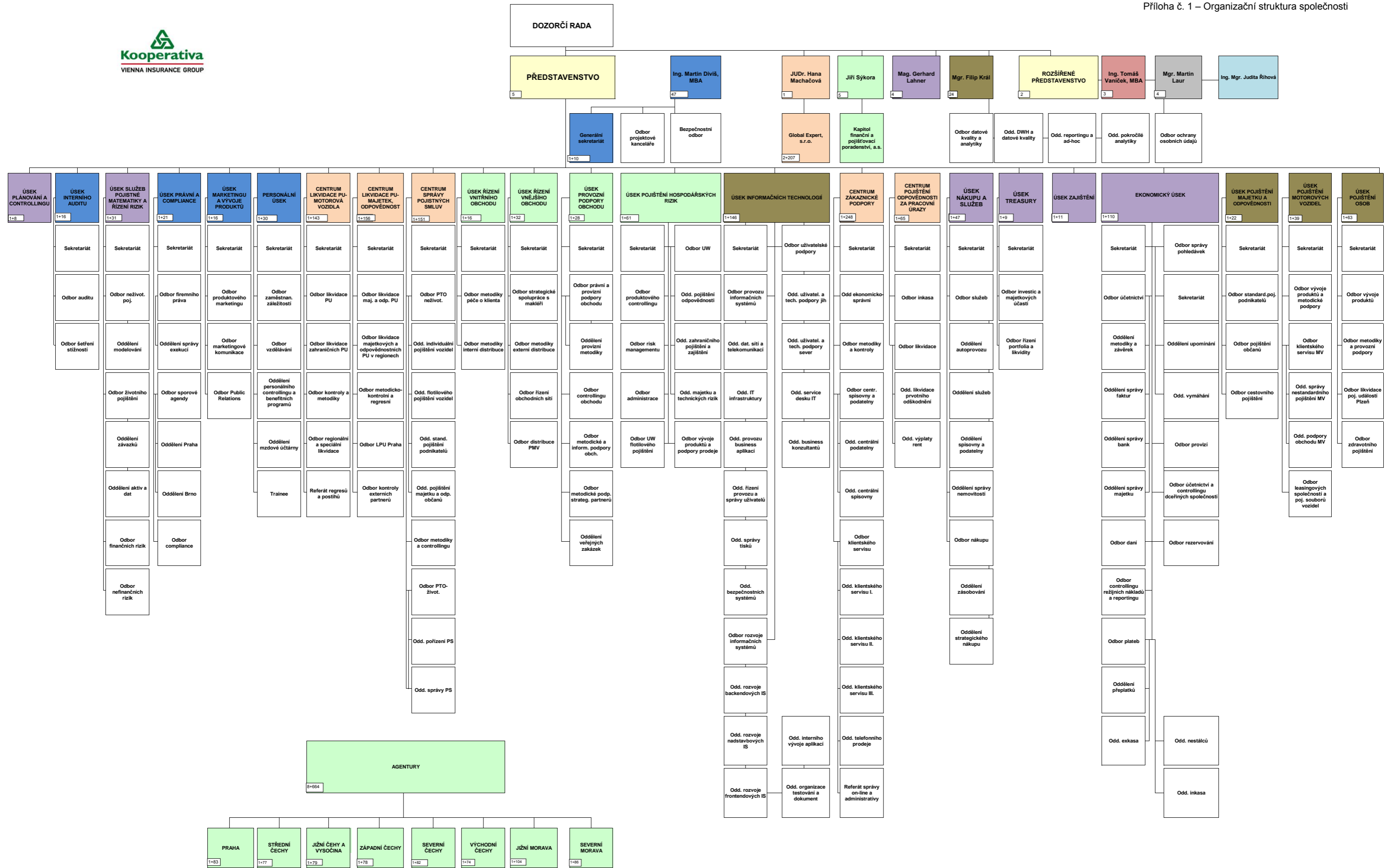
Aktuální poměrové ukazatele pojišťovny k 30. 6. 2018:

Rentabilita průměrných aktiv (ROAA)	100% * Zisk nebo ztráta za účetní období / Aktiva celkem	2,7%
Rentabilita průměrného vlastního kapitálu (ROAE)	100% * Zisk nebo ztráta za účetní období / Vlastní kapitál	15,0%
Combined ratio v neživotním pojištění	100% * (náklady na pojistná plnění, včetně změny stavu rezervy na pojistná plnění, očištěných od zajištění + čistá výše provozních nákladů) / zasloužené pojistné, očištěné od zajištění	84,6%

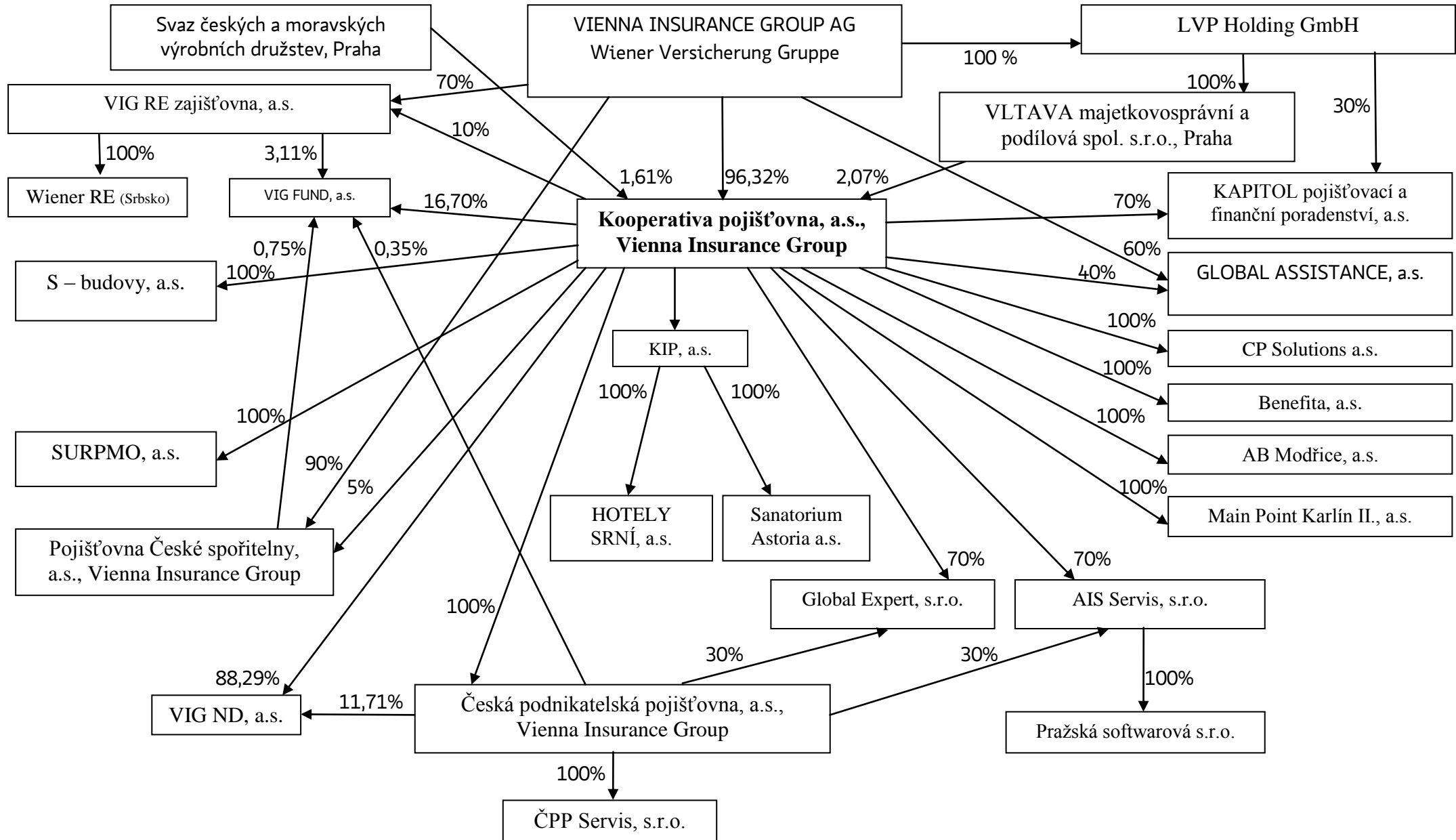
Přílohy:

- Příloha č. 1 – Organizační struktura společnosti
- Příloha č. 2 - Grafické znázornění majetkových struktur
- Příloha č. 3 – Rozvaha pojišťovny
- Příloha č. 4 – Výkaz zisků a ztrát

V Praze dne 10. srpna 2018



Kooperativa pojišťovna, a.s., Vienna Insurance Group – grafické znázornění majetkových struktur k 30.06.2018



Pozn. Kooperativa v roce 2013 založila Nadaci „Nadace pojišťovny Kooperativa“. Nadace zřídila Obecně prospěšnou společnost pod názvem „Obecně prospěšná společnost Kooperativy“.

Rozvaha pojišťovny

30.6.2018

Kooperativa pojišťovna, a.s., VIG

< 1 > Rozvahová aktiva - ROPO10_11

	@	1	2	3
		Údaj nekompenzovaný o opravné položky a oprávky	Opravné položky a oprávky	Údaj kompenzovaný o opravné položky a oprávky
Aktiva celkem	1	75 856 298	6 231 436	69 624 862
Pohledávky za upsány základní kapitál	2	0		
Dlouhodobý nehmotný majetek	3	4 378 060	4 197 671	180 389
z toho goodwill	4	3 068 798	3 068 798	0
Investice	5	56 863 473	1 038 416	55 825 057
Pozemky a stavby	6	2 520 830	1 038 416	1 482 414
z toho provozní nemovitosti	7	2 186 898	1 026 797	1 160 102
Investice v podnikatelských seskupeních	8	9 100 501	0	9 100 501
Podíly v ovládaných osobách	9	8 302 983	0	8 302 983
Dluhové CP vydané ovládanými osobami a zápůjčky a úvěry těmto osobám	10	723 257	0	723 257
Podíly s podstatným vlivem	11	74 262	0	74 262
Dluhové CP vydané os., ve kterých má úč. jedn. podst. vliv	12	0	0	0
Jiné investice	13	45 242 142	0	45 242 142
Akcie a ostatní CP s proměnlivým výnosem, ostatní podíly	14	5 076 605	0	5 076 605
Dluhové cenné papíry	15	38 998 805	0	38 998 805
Cenné papíry oceň. reál. hodn. proti účtům nákladů a výnosů	16	2 125 214		2 125 214
Dluhopisy "OECD" držené do splatnosti	17	34 650 317		34 650 317
Ostatní cenné papíry držené do splatnosti	18	2 223 274		2 223 274
Investice v investičních sdruženích	19	0		0
Ostatní zápůjčky a úvěry	20	4 200		4 200
Depozita u finančních institucí	21	1 095 033		1 095 033
Ostatní investice	22	67 498		67 498
Depozita při aktivním zajištění	23	0		0
Investice životního pojištění, je-li nositelem inv. rizika pojistník	24	4 898 289		4 898 289
Dlužníci	25	2 616 792	423 148	2 193 644
Pohledávky z operací přímého pojištění	26	2 201 226	419 966	1 781 260
Pojistníci	27	2 188 495	414 247	1 774 248
Pojišťovaci zprostředkovatelé	28	12 731	5 720	7 011
Pohledávky z operací zajištění	29	13 804	0	13 804
Ostatní pohledávky	30	401 763	3 182	398 581
Ostatní aktiva	31	1 172 757	572 201	600 556
Dlouhodobý hm. majetek, jiný než pozemky a stavby, a zásoby	32	940 137	572 201	367 937
Hotovost na účtech u fin. institucí a hotovost v pokladně	33	232 619	0	232 619
Jiná aktiva	34	0	0	0
Přechodné účty aktiv	35	5 926 928	0	5 926 928
Naběhlé úroky a nájemné	36	0		
Odloužené požizovací náklady na pojistné smlouvy	37	3 006 733	0	3 006 733
Odloužené požizovací nákl. na poj. smlouvy v živ. poj.	38	1 894 122		1 894 122
Odloužené požizovací nákl. na poj. smlouvy v neživ. poj.	39	1 112 610		1 112 610
Ostatní přechodné účty aktiv	40	2 920 195		2 920 195
z toho dohadné položky aktivní	41	282 520		282 520

Rozvaha pojišťovny

30.6.2018

< 2 > Rozvahová pasiva - ROPO10_21

		Hrubá hodnota	Podíl zajišťovatelů na TR	Čistá hodnota
	@	1	2	3
Pasiva celkem	1	XX	XX	69 624 862
Vlastní kapitál	2	XX	XX	11 804 766
Základní kapitál	3	XX	XX	3 000 000
z toho změny základního kapitálu	4	XX	XX	0
Emisní ážio	5	XX	XX	37 875
Rezervní fond na nové ocenění	6	XX	XX	0
Ostatní kapitálové fondy	7	XX	XX	653 118
Rezervní fond a ostatní fondy ze zisku	8	XX	XX	46 987
Nerozdělený zisk nebo neuhrazená ztráta minulých úč. období	9	XX	XX	6 565 654
Zisk nebo ztráta běžného účetního období	10	XX	XX	1 501 133
Podřízená pasiva	11	XX	XX	556 925
Technické rezervy	12	52 171 516	7 204 459	44 967 057
Rezerva na nezasloužené pojistné	13	6 703 734	1 517 639	5 186 095
Rezerva na nezasl. pojistné vztahující se k poj. odv. ZP	14	161 666	4 044	157 621
Rezerva na nezasl. pojistné vztahující se k poj. odv. NP	15	6 542 069	1 513 595	5 028 474
Rezerva na životní pojištění	16	26 892 747	0	26 892 747
Rezerva na pojistná plnění nevyřízených pojistných událostí	17	14 706 549	5 641 900	9 064 649
Rezerva na pojistná plnění nevyř. pojist. událostí vztahující se k poj. odv. ZP	18	1 719 443	524 118	1 195 325
Rezerva na pojistná plnění nevyř. pojist. událostí vztahující se k poj. odv. NP	19	12 987 106	5 117 782	7 869 324
Rezerva na bonusy a slevy	20	436 223	44 919	391 304
Rezerva na bonusy a slevy vztahující se k poj. odv. ZP	21	243 365	0	243 365
Rezerva na bonusy a slevy vztahující se k poj. odv. NP	22	192 858	44 919	147 939
Ostatní technické rezervy	23	3 432 262	0	3 432 262
Ostatní technické rezervy vztahující se k poj. odv. ZP	24	3 112 901	0	3 112 901
Ostatní technické rezervy vztahující se k poj. odv. NP	25	319 361	0	319 361
Technické rezervy u ZP, kde jsou nositelem inv. rizika pojistníci	26	4 898 289	0	4 898 289
Rezervy	27	XX	XX	88 520
Rezerva na penzijní a podobné závazky	28	XX	XX	85 538
Rezerva na daně	29	XX	XX	0
Ostatní rezervy	30	XX	XX	2 981
Depozita při pasivním zajištění	31	XX	XX	3 546 899
Věhitele	32	XX	XX	2 139 800
Závazky z operací přímého pojištění	33	XX	XX	1 671 663
Závazky z operací zajištění	34	XX	XX	21 492
Závazky z dluhových cenných papírů	35	XX	XX	0
z toho směnitelné (konvertibilní) dluhopisy	36	XX	XX	0
Závazky vůči finančním institucím	37	XX	XX	39
Ostatní závazky	38	XX	XX	446 607
z toho daňové závazky a závazky ze sociálního zabezpečení	39	XX	XX	137 554
Garanční fond Kanceláře	40	XX	XX	
Fond zábrany škod	41	XX	XX	
Přechodné účty pasiv	42	XX	XX	1 622 607
Výdaje příštích období a výnosy příštích období	43	XX	XX	621 227
Ostatní přechodné účty pasiv	44	XX	XX	1 001 380
z toho dohadné položky pasivní	45	XX	XX	1 001 380

Výkaz zisku a ztráty pojišťovny

30.6.2018

Kooperativa pojišťovna, a.s., VIG

< 1 > Technický účet k neživotnímu pojištění - VYPO20_11

	@	1
Výsledek technického účtu k neživotnímu pojištění	1	1 244 863
Zasloužené pojistné, očištěné od zajištění	2	9 986 355
Předepsané pojistné, očištěné od zajištění	3	10 594 413
Předepsané hrubé pojistné	4	13 587 767
Pojistné postoupené zajišťovatelům	5	-2 993 354
Změna stavu rezervy na nezasloužené poj., očištěné od zajiš.	6	-608 058
Změna stavu hrubé výše rezervy na nezasloužené pojistné	7	-1 062 426
Změna stavu rezervy na nezasloužené pojistné, podíl zajiš.	8	454 368
Převedené výnosy z investic z netechnického účtu	9	864 516
Ostatní technické výnosy, očištěné od zajištění	10	115 741
Náklady na poj. pl. včetně změny TR, očištěné od zajištění	11	-6 160 902
Náklady na pojistná plnění, očištěné od zajištění	12	-5 984 986
Hrubá výše nákladů na pojistná plnění	13	-7 526 256
Náklady na pojistná plnění, podíl zajišťovatelů	14	1 541 270
Změna stavu rezervy na poj. pl., očištěné od zajištění	15	-175 916
Změna stavu hrubé výše rezervy na pojistná plnění	16	174 803
Změna stavu rezervy na pojistná plnění, podíl zajišťovatelů	17	-350 719
Změny stavu ostatních tech. rezerv, očištěné od zajištění	18	34 071
Bonusy a slevy, očištěné od zajištění	19	-283 158
Čistá výše provozních nákladů	20	-2 114 259
Pořizovací náklady na pojistné smlouvy	21	-2 472 850
Změna stavu časově rozlišených pořizovacích nákladů	22	239 430
Správní režie	23	-431 422
Provize od zajišťovatelů a podíly na ziscích	24	550 583
Ostatní technické náklady, očištěné od zajištění	25	-1 197 501
Změna stavu vyrovnávací rezervy	26	

Výkaz zisku a ztráty pojišťovny

30.6.2018

< 2 > Technický účet k životnímu pojištění - VYPO20_12

	@	1
Výsledek technického účtu k životnímu pojištění	1	455 614
Zasloužené pojistné, očištěné od zajištění	2	3 519 894
Předepsané pojistné, očištěné od zajištění	3	3 487 389
Předepsané hrubé pojistné	4	3 950 518
Pojistné postoupené zajišťovatelům	5	-463 129
Změna stavu rezervy na nezasloužené poj., očištěné od zajiš.	6	32 505
Změna stavu hrubé výše rezervy na nezasloužené pojistné	7	27 384
Změna stavu rezervy na nezasloužené pojistné, podíl zajišťo.	8	5 121
Výnosy z investic	9	644 436
Výnosy z podílů	10	19 274
Výnosy z ostatních investic	11	567 374
Výnosy z pozemků a staveb (nemovitosti)	12	0
Výnosy z ostatních investic (mimo nemovitostí)	13	567 374
Změny hodnoty investic - výnosy	14	2 521
Výnosy z realizace investic	15	55 267
Přírůstky hodnoty investic	16	32 445
Ostatní technické výnosy, očištěné od zajištění	17	-40 078
Náklady na poj. pl. včetně změny TR, očištěné od zajištění	18	-2 613 193
Náklady na pojistná plnění, očištěné od zajištění	19	-2 611 304
Hrubá výše nákladů na pojistná plnění	20	-2 788 008
Náklady na pojistná plnění, podíl zajišťovatelů	21	176 704
Změna stavu rezervy na poj. pl., očištěné od zajištění	22	-1 889
Změna stavu hrubé výše rezervy na pojistná plnění	23	-55 948
Změna stavu rezervy na pojistná plnění, podíl zajišťovatelů	24	54 059
Změny stavu ostatních tech. rezerv, očištěné od zajištění	25	-48 334
Změna stavu rezervy na životní pojištění, očištěná od zajiš.	26	40 442
Změna stavu hrubé výše rezervy na životní pojištění	27	40 442
Změna stavu rezervy na životní pojištění, podíl zajišťovatelů	28	0
Změna stavu ostat. TR (mimo rez. živ. poj.), očiš. od zajiš.	29	-88 776
Bonusy a slevy, očištěné od zajištění	30	11 252
Čistá výše provozních nákladů	31	-825 698
Pořizovací náklady na pojistné smlouvy	32	-804 090
Změna stavu časově rozlišených pořizovacích nákladů	33	-104 287
Správní režie	34	-135 665
Provize od zajišťovatelů a podíly na ziscích	35	218 344
Náklady na investice	36	-84 819
Náklady na správu investic, včetně úroků	37	-31 203
Změna hodnoty investic - náklady	38	236
Náklady spojené s realizací investic	39	-53 852
Úbytky hodnoty investic	40	-128 963
Ostatní technické náklady, očištěné od zajištění	41	-11 330
Převod výnosů z investic na netechnický účet	42	0

Výkaz zisku a ztráty pojišťovny

30.6.2018

< 3 > Netechnický účet - VYPO20_21

	@	1
Zisk nebo ztráta za účetní období	1	1 501 133
Zisk nebo ztráta z běžné činnosti po zdanění	2	1 501 433
Výsledek technického účtu k neživotnímu pojištění	3	1 244 863
Výsledek technického účtu k životnímu pojištění	4	455 614
Výnosy z investic	5	2 966 021
Výnosy z podílů	6	563 924
Výnosy z ostatních investic	7	442 640
Výnosy z pozemků a staveb (nemovitosti)	8	38 703
Výnosy z ostatních investic (mimo nemovitostí)	9	403 937
Změny hodnoty investic - výnosy	10	101 837
Výnosy z realizace investic	11	1 857 620
Převedené výnosy investic z technického účtu k živ.poj.	12	
Náklady na investice	13	-2 101 506
Náklady na správu investic, včetně úroků	14	-283 097
Změna hodnoty investic - náklady	15	-9 651
Náklady spojené s realizací investic	16	-1 808 758
Převod výnosů z investic na tech. účet k neživ. poj.	17	-864 516
Ostatní výnosy	18	3 792
Ostatní náklady	19	9 515
Daň z příjmů z běžné činnosti	20	-212 350
Mimořádný zisk nebo ztráta	21	0
Mimořádné výnosy	22	0
Mimořádné náklady	23	0
Daň z příjmů z mimořádné činnosti	24	0
Ostatní daně neuvedené v předcházejících položkách	25	-300