

INFORMACE O POJIŠŤOVNĚ PODLE ZÁKONA Č. 277/2009 SB., O POJIŠŤOVNICTVÍ (ZPOJ), V SOULADU S USTANOVENÍM VYHLÁŠKY ČESKÉ NÁRODNÍ BANKY Č. 306/2016 SB., KTEROU SE PROVÁDĚJÍ NĚKTERÁ USTANOVENÍ ZÁKONA O POJIŠŤOVNICTVÍ (VYHLÁŠKA).

Stav ke dni: 31. 3. 2019  
(rozhodný den)

## Základní údaje o pojišťovně

Obchodní firma:	Kooperativa pojišťovna, a.s., Vienna Insurance Group
Právní forma:	akciová společnost
Adresa sídla:	Praha 8, Pobřežní 665/21, PSČ 186 00
Identifikační číslo:	471 16 617
Datum zápisu do obchodního rejstříku:	1. března 1993
Datum zápisu poslední změny v obchodním rejstříku (vč. účelu):	1. ledna 2019 – změna složení dozorčí rady 1. ledna 2019 – fúze Kooperativy pojišťovny a.s. Vienna Insurance Group s Pojišťovnou České spořitelny, a.s., Vienna Insurance Group
Výše základního kapitálu zapsaného v obchodním rejstříku:	4 302 129 000,-Kč
Výše splaceného základního kapitálu:	100%
Druh, forma, podoba a počet emitovaných akcií:	<ul style="list-style-type: none"> <li>• 1 ks kmenové akcie na jméno ve jmenovité hodnotě 94 100,- Kč v zaknihované podobě</li> <li>• 1 ks kmenové akcie na jméno ve jmenovité hodnotě 29 500,- Kč v zaknihované podobě</li> <li>• 1 ks kmenové akcie na jméno ve jmenovité hodnotě 76 400,- Kč v zaknihované podobě</li> <li>• 21 509 ks kmenové akcie na jméno v zaknihované podobě ve jmenovité hodnotě 100 000,- Kč</li> <li>• 21 510 ks prioritní akcie na jméno v zaknihované podobě ve jmenovité hodnotě 100 000,- Kč</li> <li>• 1 ks kmenové akcie na jméno v zaknihované podobě ve jmenovité hodnotě 29 000,-Kč</li> </ul>
Organizační struktura společnosti	Je přílohou č. 1 tohoto dokumentu

## Údaje o členech dozorčí rady

### **Prof. Elisabeth Stadler** – předsedkyně dozorčí rady

Prof. Elisabeth Stadler vystudovala pojistnou matematiku na Technické univerzitě ve Vídni. Od září 2014 zastávala funkci generální ředitelky Donau Versicherung a od roku 2016 je v čele skupiny VIG.

Den vzniku členství v dozorčí radě: 1. ledna 2019

Den vzniku funkce: 26. ledna 2019

Souhrnná výše úvěrů /půjček/záruk: 0

### **Mag. Liane Hirner** – členka dozorčí rady

Den vzniku členství v dozorčí radě: 1. ledna 2019

Souhrnná výše úvěrů /půjček /záruk: 0

### **Mag. Harald Josef Londer** – člen dozorčí rady

Den vzniku členství v dozorčí radě: 1. ledna 2019

Souhrnná výše úvěrů /půjček/záruk: 0

### **Ing. Tomáš Salomon** – člen dozorčí rady

Den vzniku členství v dozorčí radě: 1. ledna 2019

Souhrnná výše úvěrů /půjček/záruk: 0

### **Ing. Vladimír Dlouhý** – člen dozorčí rady

Den vzniku členství v dozorčí radě: 1. ledna 2019

Souhrnná výše úvěrů /půjček/záruk: 0

### **Mag. Robert Lasshofer** – člen dozorčí rady

v roce 1983 vstoupil do Bank Austria AG, kdy byl současně činný také v Union Versicherung AG. Od roku 1993 byl výkonným (obchodním) ředitelem finanční distribuční společnosti. V roce 1998 byl jmenován předsedou pojišťovny Donau Versicherung. Roku 1999 byl členem představenstva Wiener Städtische Versicherung AG. Od 3. srpna 2010 řídí jako předseda (CEO) a generální ředitel pojišťovnu Wiener Städtische Versicherung AG.

Den vzniku členství v dozorčí radě: 1. ledna 2019

Souhrnná výše úvěrů /půjček/záruk: 0

### **JUDr. Rostislav Dvořák** – místopředseda dozorčí rady

Absolvoval Právnickou fakultu Masarykovy univerzity v Brně. Pan Dvořák je členem statutárního orgánu společností: Hospodářská komora České republiky, Okresní hospodářská komora Jihlava a členem dozorčí rady společnosti REALCOOP s.r.o.

Den vzniku členství v dozorčí radě: 1. ledna 2016

Den vzniku funkce: 26. ledna 2019

Souhrnná výše úvěrů /půjček /záruk: 0

### **Jan Wiesner** – člen dozorčí rady

Jan Wiesner je předsedou představenstva Svazu českých a moravských výrobních družstev a viceprezident Hospodářské komory ČR. Další funkce: MVD - předseda představenstva, DA ČR - předseda představenstva, SYBA – prezident, KZPS – předseda a CECOP Brusel - člen výkonného výboru.

Den vzniku členství v dozorčí radě: 1. ledna 2019

Souhrnná výše úvěrů /půjček /záruk: 0

**Ing. Vratislav Kulhánek** - člen dozorčí rady

Vystudoval Vysokou školu ekonomickou a European Business School v Praze. Od roku 2002 je členem světového výkonného výboru Mezinárodní obchodní komory. Od 1. listopadu 2007 působí jako předseda správní rady společnosti AAA Auto, dále jako prezident Czech Institute of Directors a též působí jako člen výboru Asociace exportérů. V současné době dále působí ve Vědecké radě Vysoké školy ekonomické v Praze.

Den vzniku členství v dozorčí radě: 1. ledna 2019

Souhrnná výše úvěrů /půjček /záruk: 0

**Ing. Roman Brablec** - člen dozorčí rady

Vzdělání: vysokoškolské v oboru zemědělství. V pojišťovnictví působí 16 let.

Ing. Brablec je zároveň členem dozorčí rady Wiener Städtische Wechselseitiger

Versicherungsverein-Vermögensverwaltung - Vienna Insurance Group a členem dozorčí rady Wiener

Re a.d.o. Beograd, Vienna Insurance Group

Den vzniku členství v dozorčí radě: 1. ledna 2019

Souhrnná výše úvěrů /půjček /záruk: 0

**Mgr. Martin Laur** – člen dozorčí rady

Vzdělání vysokoškolské v oboru právo. V pojišťovnictví působí 11 let, v současné době jako ředitel právního úseku v Kooperativě.

Den vzniku členství v dozorčí radě: 1. ledna 2019

Souhrnná výše úvěrů /půjček /záruk: 0

**Jan Růžička** – člen dozorčí rady

Vzdělání středoškolské – absolvent Střední zemědělské technické školy v Mělníku a má dlouholeté zkušenosti v oblasti pojišťovnictví a interní obchodní služby. Pan Jan Růžička je zároveň obchodním disponentem Agentury Praha.

Den vzniku členství v dozorčí radě: 1. ledna 2019

Souhrnná výše úvěrů /půjček /záruk: 0

**Mgr. Šárka Brúnová** – členka dozorčí rady

Den vzniku členství v dozorčí radě: 1. ledna 2019

Souhrnná výše úvěrů /půjček /záruk: 0

**Ing. Vladimír Mráz** - člen dozorčí rady

Působil celkem v 18 společnostech. Nyní působí v 6 společnostech, zejména v Kooperativě pojišťovně, a.s., Vienna Insurance Group, Nadačním fondu pro podporu vzdělávání v pojišťovnictví a Pojišťovně České spořitelny, a.s., Vienna Insurance Group

Den vzniku členství v dozorčí radě: 1. ledna 2019

Souhrnná výše úvěrů /půjček /záruk: 0

**Ing. Radmila Dočekalová** – členka dozorčí rady

Den vzniku členství v dozorčí radě: 1. ledna 2019

Souhrnná výše úvěrů /půjček/záruk: 0

## Údaje o členech představenstva společnosti

**Ing. Martin Diviš, MBA** - předseda představenstva

Vzdělání: vysokoškolské v oboru management a marketing

Den vzniku členství v představenstvu: 1. ledna 2016

Den vzniku funkce: 1. ledna 2016

Souhrnná výše úvěrů /půjček/záruk: 0

**JUDr. Hana Macháčová** - členka představenstva

Vzdělání: vysokoškolské v oboru právo

Den vzniku členství v představenstvu: 1. ledna 2019

Souhrnná výše úvěrů /půjček/záruk: 0

**Mag. Gerhard Lahner** – člen představenstva

Vzdělání: vysokoškolské v oboru ekonomie.

Den vzniku členství v představenstvu: 1. července 2017

Souhrnná výše úvěrů /půjček/záruk: 0

**Jiří Sýkora** - člen představenstva

V pojišťovnictví působí od roku 1994.

Den vzniku členství: 1. ledna 2016

Souhrnná výše úvěrů /půjček/záruk: 0

**Mgr. Filip Král**- člen představenstva

Vzdělání: vysokoškolské v oboru matematika

Den vzniku členství v představenstvu: 1. července 2018

Souhrnná výše úvěrů /půjček/záruk: 0

**Ing. Jaroslav Kulhánek** - člen představenstva

Vzdělání: vysokoškolské v oboru ekonomie.

Den vzniku členství v představenstvu: 1. července 2018

Souhrnná výše úvěrů /půjček/záruk: 0

**Ing. Tomáš Vaníček, MBA** - člen představenstva

Vzdělání: vysokoškolské v oboru ekonomie.

Den vzniku členství v představenstvu: 1. července 2018

Souhrnná výše úvěrů /půjček/záruk: 0

## Informace o fúzi

**Na společnost Kooperativa pojišťovna, a.s., Vienna Insurance Group, se sídlem v Praze 8, Pobřežní 665/21, PSČ 186 00, identifikační číslo: 47116617, jako společnost nástupnickou, přešlo v důsledku fúze sloučením veškeré jmění společnosti Pojišťovna České spořitelny, a.s., Vienna Insurance Group, se sídlem náměstí Republiky 115, Zelené Předměstí, 530 02 Pardubice, identifikační číslo: 474 52 820, jako společnosti zanikající. Rozhodným dnem fúze je 1. leden 2019. Datum zápisu v obchodním rejstříku: 1. ledna 2019**

## Údaje o složení akcionářů pojišťovny, Údaje o akcionářích pojišťovny

Obchodní firma	Právní forma	Adresa sídla	Podíl na základním kapitálu	Podíl na hlasovacích právech
VIENNA INSURANCE GROUP AG Wiener Versicherung Gruppe	a.s.	Schottenring 30 A-1010 Wien	95,841 %	91,683 %
VLTAVA majetkovosprávní a podílová spol. s r. o., Praha	s.r.o.	Praha 5, Radlická 14, PSČ 150 00	1,441 %	2,882 %
Svaz českých a moravských výrobních družstev, Praha		Praha 1, Václavské náměstí 831, PSČ 110 00	1,124 %	2,249 %
Česká spořitelna	a.s.	Praha 4, Olbrachtova 1929/62, PSČ 140 00	1,593 %	3,186 %

Pojišťovna nemá k uvedenému dni vůči svým akcionářům žádné závazky ani pohledávky. Rovněž nemá zajišťovna k uvedenému dni v aktivech žádné cenné papíry emitované akcionáři a nemá z těchto cenných papírů žádné závazky. K uvedenému dni pojišťovna též nevydala žádné záruky za akcionáře ani žádné záruky od akcionářů nepřijala.

## Údaje o struktuře skupiny

### Osoby tvořící holding

#### 1. Ovládaná osoba

Společnost Kooperativa pojišťovna, a.s., Vienna Insurance Group se sídlem na adrese Praha 8, Pobřežní 665/21, PSČ 186 00 IČ: 47116617, zapsaná v obchodním rejstříku vedeném Městským soudem v Praze, oddíl B, vložka 1897

Kooperativa je obchodní společnost zabývající se pojišťovnictvím podle zákona č. 277/2009 Sb., o pojišťovnictví, který nabyl účinnosti dne 1. 1. 2010 a který nahradil zákon č. 363/1999 Sb., o pojišťovnictví, jímž bylo pojišťovnictví regulováno do 31. 12. 2009 včetně.

Předmět podnikání je specifikován ve stanovách společnosti a zapsán v obchodním rejstříku.

## 2. Ovládající osoba

Společnost VIENNA INSURANCE GROUP AG Wiener Versicherung Gruppe se sídlem na adrese Schottenring 30, Wien 1010, Republik Österreich, zapsaná v obchodním rejstříku vedeném obchodním soudem ve Vídni, oddíl FN, vložka 75687 F. Wiener Versicherung Gruppe je akciová společnost, která provozuje obchod smluvního pojištění. Wiener Versicherung Gruppe vlastní akcie Kooperativy, jejichž souhrnná jmenovitá hodnota činí 95,841 % základního kapitálu a reprezentuje 91,683 % hlasovacích práv.

Předmět podnikání je specifikován ve stanovách společnosti [zde](#)

## 3. Propojené osoby

Seznam dceřiných společností VIENNA INSURANCE GROUP a Kooperativy pojišťovny dle podílu na základním kapitálu jsou uvedeny ve výroční zprávě Kooperativy pojišťovna, a.s., Vienna Insurance Group.

Pro kompletní seznam klikněte: [zde](#)

Grafické znázornění majetkových struktur Kooperativy pojišťovny je přílohou č. 2 tohoto dokumentu.

## Údaje o činnosti pojišťovny:

- ▶ pojišťovací činnost ve smyslu § 3, odst. 1, písm. (f) zákona č. 277/2009 Sb., o pojišťovnictví, v platném znění (dále jen "zákon o pojišťovnictví")
  - v rozsahu pojistných odvětví životních pojištění uvedených v části A bodech I, II, III, VI, VII a IX přílohy č. 1 k zákonu o pojišťovnictví, a dále
  - v rozsahu pojistných odvětví neživotních pojištění uvedených v části B bodu 1 až 18 přílohy č. 1 k zákonu o pojišťovnictví,
- ▶ zajišťovací činnost ve smyslu § 3, odst. 1, písm. (l) zákona o pojišťovnictví pro všechny typy zajišťovacích činností,

Uvedené činnosti pojišťovna k rozhodnému dni skutečně vykonává. Vykonávání těchto činností nebylo pojišťovně Českou národní bankou ani omezeno, ani pozastaveno.

**Rozvaha pojišťovny:** Je přílohou číslo 3. tohoto dokumentu.

**Výkaz zisků a ztrát:** Je přílohou číslo 4. tohoto dokumentu.

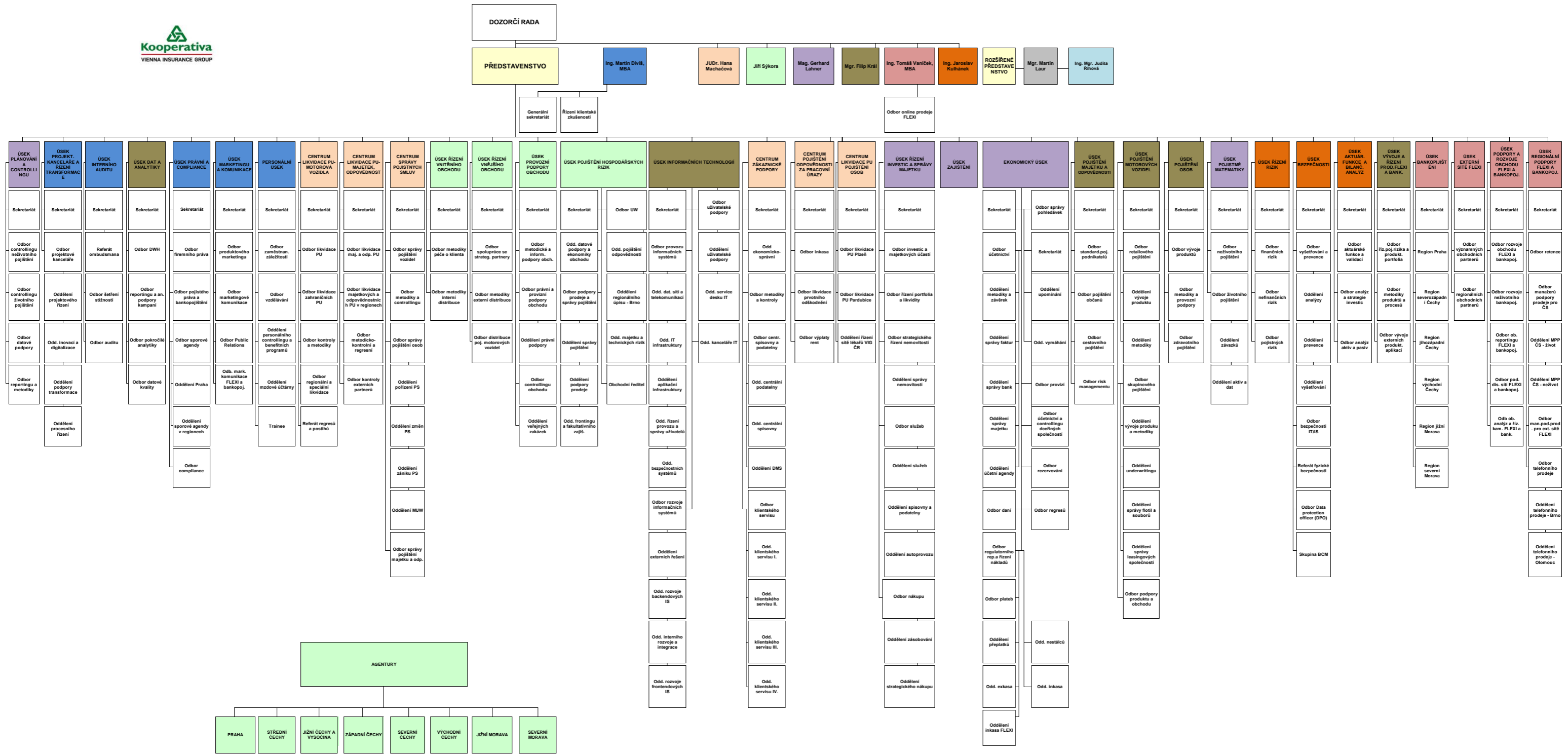
## Aktuální poměrové ukazatele pojišťovny k 31. 3. 2019:

<b>Rentabilita průměrných aktiv (ROAA)</b>	100 % * Zisk nebo ztráta za účetní období / Aktiva celkem	<b>3,5 %</b>
<b>Rentabilita průměrného vlastního kapitálu (ROAE)</b>	100 % * Zisk nebo ztráta za účetní období / Vlastní kapitál	<b>12,9 %</b>
<b>Combined ratio v neživotním pojištění</b>	100 % * (náklady na pojistná plnění, včetně změny stavu rezervy na pojistná plnění, očištěných od zajištění + čistá výše provozních nákladů) / zasloužené pojistné, očištěné od zajištění	<b>80,2 %</b>

## Přílohy:

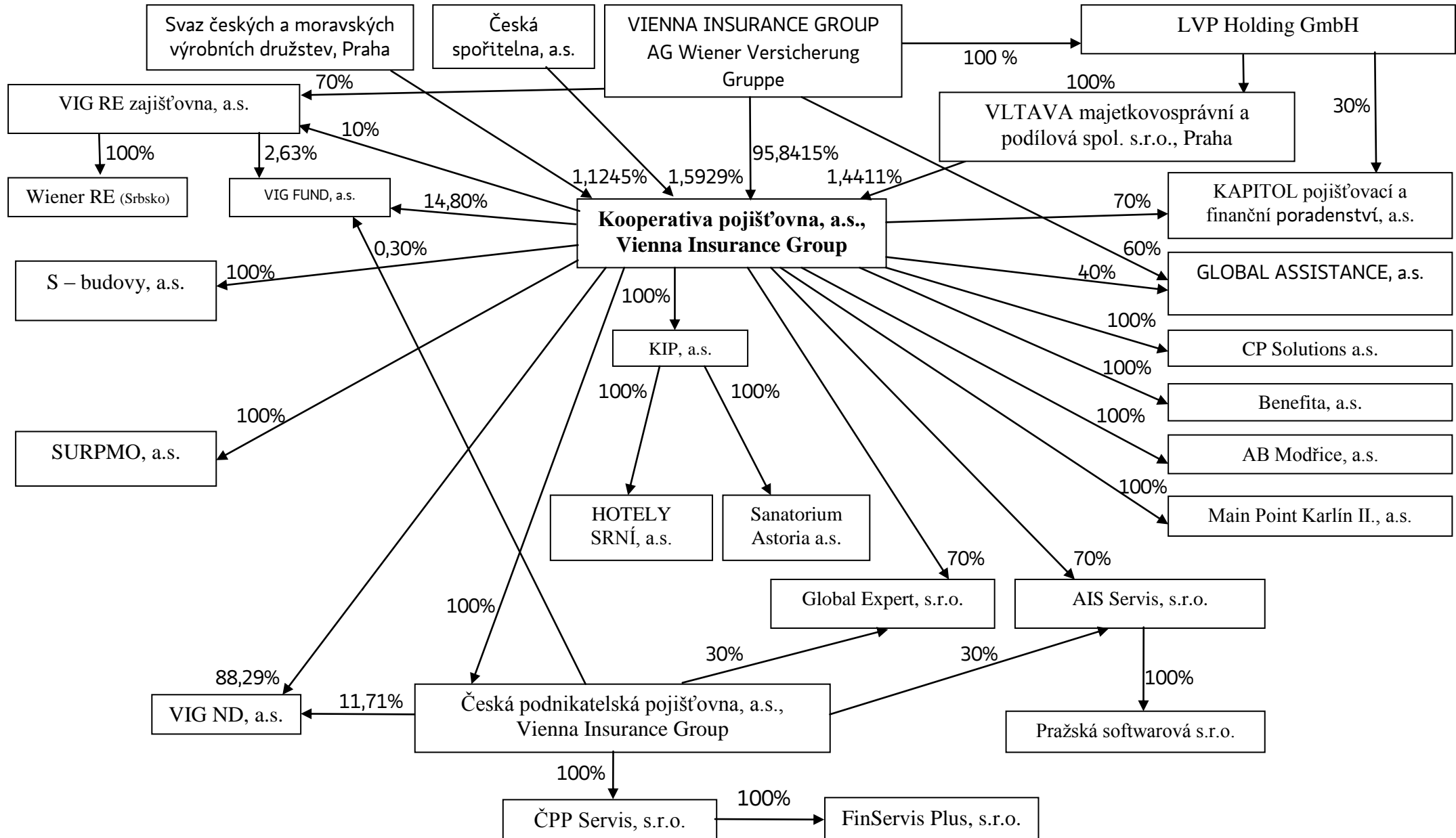
- Příloha č. 1 – Organizační struktura společnosti
- Příloha č. 2 – Grafické znázornění majetkových struktur
- Příloha č. 3 – Rozvaha pojišťovny
- Příloha č. 4 – Výkaz zisků a ztrát

V Praze dne 10. května 2019





# Kooperativa pojišťovna, a.s., Vienna Insurance Group – grafické znázornění majetkových struktur k 31.03.2019



Pozn. Kooperativa v roce 2013 založila Nadaci „**Nadace pojišťovny Kooperativa**“. Nadace zřídila Obecně prospěšnou společnost pod názvem „**Obecně prospěšná společnost Kooperativy**“. V roce 2018 založila Nadace ústav **Platforma VIZE 0, z.ú.**

## Rozvaha pojišťovny

31.03.2019

## Kooperativa pojišťovna, a.s., VIG

## &lt; 1 &gt; Rozvahová aktiva - ROPO10\_11

		Údaj nekompenzovaný o opravné položky a oprávky	Opravné položky a oprávky	Údaj kompenzovaný o opravné položky a oprávky
	@	1	2	3
Aktiva celkem	1	102 803 342	3 826 553	98 976 789
Pohledávky za upsaný základní kapitál	2	0	0	0
Dlouhodobý nehmotný majetek	3	1 997 897	1 612 785	385 111
z toho goodwill	4	0	0	0
Investice	5	80 694 841	1 088 558	79 606 283
Pozemky a stavby	6	2 614 727	1 088 558	1 526 169
provozní investice	7	2 278 895	1 075 529	1 203 367
Investice v podnikatelských seskupeních	8	8 555 396	0	8 555 396
Podíly v ovládaných osobách	9	7 833 920	0	7 833 920
Dluhové CP vydané ovládanými osobami a zápůjčky a úvěry těmto osobám	10	647 214	0	647 214
Podíly s podstatným vlivem	11	74 262	0	74 262
Dluhové CP vydané os., ve kterých má úč. jedn. podst. vliv	12	0	0	0
Jiné investice	13	69 524 718	0	69 524 718
Akcie a ostatní CP s proměnlivým výnosem, ostatní podíly	14	7 138 397	0	7 138 397
Dluhové cenné papíry	15	57 422 894	0	57 422 894
Dluhové cenné papíry oceňované reálnou hodnotou	16	11 059 183	0	11 059 183
Dluhové cenné papíry držené do splatnosti	17	46 363 711	0	46 363 711
Investice v investičních sdruženích	18	0	0	0
Ostatní zápůjčky a úvěry	19	1 403 869	0	1 403 869
Depozita u finančních institucí	20	3 529 857	0	3 529 857
Ostatní investice	21	29 702	0	29 702
Depozita při aktivním zajištění	22	0	0	0
Investice životního pojištění, je-li nositelem inv. rizika pojistník	23	7 345 612	0	7 345 612
Dlužníci	24	2 537 528	437 834	2 099 694
Pohledávky z operací přímého pojištění	25	2 051 968	434 664	1 617 304
Pojistníci	26	2 007 807	400 690	1 607 117
Pojišťovací zprostředkovatelé	27	44 161	33 974	10 187
Pohledávky z operací zajištění	28	330 304	0	330 304
Ostatní pohledávky	29	155 256	3 170	152 086
Ostatní aktiva	30	1 445 939	687 375	758 564
Dlouhodobý hm. majetek, jiný než pozemky a stavby, a zásoby	31	1 159 594	687 375	472 219
Hotovost na účtech u fin. institucí a hotovost v pokladně	32	286 345	0	286 345
Jiná aktiva	33	0	0	0
Přechodné účty aktiv	34	8 781 525	0	8 781 525
Naběhlé úroky a nájemné	35	0	0	0
Odložené pořizovací náklady na pojistné smlouvy	36	4 954 558	0	4 954 558
Odložené pořizovací nákl. na poj. smlouvy v živ. poj.	37	3 806 652	0	3 806 652
Odložené pořizovací nákl. na poj. smlouvy v neživ. poj.	38	1 147 906	0	1 147 906
Ostatní přechodné účty aktiv	39	3 826 967	0	3 826 967
z toho dohadné položky aktivní	40	313 695	0	313 695

## Rozvaha pojišťovny

31.03.2019

## &lt; 2 &gt; Rozvahová pasiva - ROPO10\_21

	@	Hrubá hodnota	Hodnota zajištění	Čistá hodnota
	1	2	3	
Pasiva celkem	1	XX	XX	98 976 789
Vlastní kapitál	2	XX	XX	19 342 392
Základní kapitál	3	XX	XX	4 302 129
z toho změny základního kapitálu	4	XX	XX	0
Emisní ážio	5	XX	XX	134 039
Rezervní fond na nové ocenění	6	XX	XX	0
Ostatní kapitálové fondy	7	XX	XX	1 091 962
z toho oceňovací rozdíly z ocenění reálnou hodnotou	8	XX	XX	299 558
Rezervní fond a ostatní fondy ze zisku	9	XX	XX	7 061
Nerozdělený zisk nebo neuhrazená ztráta minulých úč. období	10	XX	XX	13 165 763
Zisk nebo ztráta běžného účetního období	11	XX	XX	641 437
Podřízená pasiva	12	XX	XX	556 849
Technické rezervy	13	68 227 126	8 858 992	59 368 134
Rezerva na nezasloužené pojistné	14	6 812 155	1 635 373	5 176 782
Rezerva na nezasl. pojistné vztahující se k poj. odv. ŽP	15	182 835	10 754	172 080
Rezerva na nezasl. pojistné vztahující se k poj. odv. NP	16	6 629 321	1 624 619	5 004 702
Rezerva na životní pojištění	17	40 871 848	0	40 871 848
Rezerva na pojistná plnění nevyřízených pojistných událostí	18	17 961 617	7 077 446	10 884 171
Rezerva na pojistná plnění nevyř. pojist. událostí vztahující se k poj. odv. ŽP	19	4 507 236	1 457 996	3 049 239
Rezerva na pojistná plnění nevyř. pojist. událostí vztahující se k poj. odv. NP	20	13 454 381	5 619 450	7 834 931
Rezerva na bonusy a slevy	21	662 713	146 173	516 541
Rezerva na bonusy a slevy vztahující se k poj. odv. ŽP	22	362 409	0	362 409
Rezerva na bonusy a slevy vztahující se k poj. odv. NP	23	300 304	146 173	154 131
Ostatní technické rezervy	24	1 918 793	0	1 918 793
Ostatní technické rezervy vztahující se k poj. odv. ŽP	25	1 620 965		1 620 965
Ostatní technické rezervy vztahující se k poj. odv. NP	26	297 828	0	297 828
Technické rezervy u ŽP, kde jsou nositelem inv. rizika pojistníci	27	7 345 612	0	7 345 612
Rezervy	28	XX	XX	869 780
Rezerva na penzijní a podobné závazky	29	XX	XX	84 145
Rezerva na daně	30	XX	XX	750 658
Ostatní rezervy	31	XX	XX	34 977
Depozita při pasivním zajištění	32	XX	XX	4 687 696
Věřitelé	33	XX	XX	4 749 069
Závazky z operací přímého pojištění	34	XX	XX	3 960 347
Závazky z operací zajištění	35	XX	XX	414 762
Závazky z dluhových cenných papírů	36	XX	XX	0
z toho směnitelné (konvertibilní) dluhopisy	37	XX	XX	0
Závazky vůči finančním institucím	38	XX	XX	117
Ostatní závazky	39	XX	XX	373 843
z toho daňové závazky a závazky ze sociálního zabezpečení	40	XX	XX	13 305
Garanční fond Kanceláře	41	XX	XX	0
Fond zábrany škod	42	XX	XX	0
Přechodné účty pasiv	43	XX	XX	2 057 257
Výdaje příštích období a výnosy příštích období	44	XX	XX	645 523
Ostatní přechodné účty pasiv	45	XX	XX	1 411 734
z toho dohadné položky pasivní	46	XX	XX	1 411 734

## Výkaz zisku a ztráty pojišťovny

31.3.2019

## Kooperativa pojišťovna, a.s., VIG

## &lt; 1 &gt; Technický účet k neživotnímu pojištění ~ VYPO20\_11

	@	1
Výsledek technického účtu k neživotnímu pojištění	1	177 930
Zasloužené pojistné, očištěné od zajištění	2	5 142 668
Předepsané pojistné, očištěné od zajištění	3	5 590 154
Předepsané hrubé pojistné	4	7 296 219
Pojistné postoupené zajišťovatelům	5	-1 706 065
Změna stavu rezervy na nezasloužené poj., očištěné od zajiš.	6	-447 486
Změna stavu hrubé výše rezervy na nezasloužené pojistné	7	-782 452
Změna stavu rezervy na nezasloužené pojistné, podíl zajišťo.	8	334 967
Převedené výnosy z investic z netechnického účtu	9	76 615
Ostatní technické výnosy, očištěné od zajištění	10	134 116
Náklady na poj. pl. včetně změny TR, očištěné od zajištění	11	-3 096 338
Náklady na pojistná plnění, očištěné od zajištění	12	-3 159 289
Hrubá výše nákladů na pojistná plnění	13	-3 682 864
Náklady na pojistná plnění, podíl zajišťovatelů	14	523 575
Změna stavu rezervy na poj. pl., očištěné od zajištění	15	62 951
Změna stavu hrubé výše rezervy na pojistná plnění	16	-292 069
Změna stavu rezervy na pojistná plnění, podíl zajišťovatelů	17	355 021
Změny stavu ostatních tech. rezerv, očištěné od zajištění	18	0
Bonusy a slevy, očištěné od zajištění	19	-118 440
Čistá výše provozních nákladů	20	-1 102 510
Požizovací náklady na pojistné smlouvy	21	-1 331 859
Změna stavu časově rozlišených pořizovacích nákladů	22	167 015
Správní režie	23	-192 578
Provize od zajišťovatelů a podíly na ziscích	24	254 912
Ostatní technické náklady, očištěné od zajištění	25	-858 181

## Výkaz zisku a ztráty pojišťovny

31.3.2019

## &lt; 2 &gt; Technický účet k životnímu pojištění - VYPO20\_12

	@	1
Výsledek technického účtu k životnímu pojištění	1	618 600
Zasloužené pojistné, očištěné od zajištění	2	3 349 530
Předepsané pojistné, očištěné od zajištění	3	3 333 234
Předepsané hrubé pojistné	4	3 903 799
Pojistné postoupené zajišťovatelům	5	-570 564
Změna stavu rezervy na nezasloužené poj., očištěné od zajiš.	6	16 296
Změna stavu hrubé výše rezervy na nezasloužené pojistné	7	10 879
Změna stavu rezervy na nezasloužené pojistné, podíl zajišťo.	8	5 418
Výnosy z investic	9	633 494
Výnosy z podílů	10	8 465
Výnosy z ostatních investic	11	388 784
Výnosy z pozemků a staveb (nemovitosti)	12	1 728
Výnosy z ostatních investic (mimo nemovitostí)	13	387 056
Změny hodnoty investic - výnosy	14	28 456
Výnosy z realizace investic	15	207 788
Přírůstky hodnoty investic	16	432 934
Ostatní technické výnosy, očištěné od zajištění	17	-60 712
Náklady na poj. pl. včetně změny TR, očištěné od zajištění	18	-3 194 265
Náklady na pojistná plnění, očištěné od zajištění	19	-3 229 181
Hrubá výše nákladů na pojistná plnění	20	-3 481 154
Náklady na pojistná plnění, podíl zajišťovatelů	21	251 972
Změna stavu rezervy na poj. pl., očištěné od zajištění	22	34 917
Změna stavu hrubé výše rezervy na pojistná plnění	23	59 120
Změna stavu rezervy na pojistná plnění, podíl zajišťovatelů	24	-24 203
Změny stavu ostatních tech. rezerv, očištěné od zajištění	25	721 552
Změna stavu rezervy na životní pojištění, očištěná od zajiš.	26	1 294 040
Změna stavu hrubé výše rezervy na životní pojištění	27	1 294 040
Změna stavu rezervy na životní pojištění, podíl zajišťovatelů	28	0
Změna stavu ostat. TR (mimo rez. živ. poj.), očiš. od zajiš.	29	-572 488
Bonusy a slevy, očištěné od zajištění	30	-111 889
Čistá výše provozních nákladů	31	-889 535
Požizovací náklady na pojistné smlouvy	32	-740 063
Změna stavu časově rozlišených pořizovacích nákladů	33	-299 246
Správní režie	34	-135 537
Provize od zajišťovatelů a podíly na ziscích	35	285 311
Náklady na investice	36	-230 802
Náklady na správu investic, včetně úroků	37	-25 105
Změna hodnoty investic - náklady	38	-35 423
Náklady spojené s realizací investic	39	-170 274
Úbytky hodnoty investic	40	-94
Ostatní technické náklady, očištěné od zajištění	41	-31 613
Převod výnosů z investic na netechnický účet	42	0

## Výkaz zisku a ztráty pojišťovny

31.3.2019

## &lt; 3 &gt; Netechnický účet ~ VYPO20\_21

	@	1
Zisk nebo ztráta za účetní období	1	641 437
Zisk nebo ztráta z běžné činnosti po zdanění	2	641 737
Výsledek technického účtu k neživotnímu pojištění	3	177 930
Výsledek technického účtu k životnímu pojištění	4	618 600
Výnosy z investic	5	921 074
Výnosy z podílů	6	15 237
Výnosy z ostatních investic	7	152 554
Výnosy z pozemků a staveb (nemovitosti)	8	18 076
Výnosy z ostatních investic (mimo nemovitostí)	9	134 478
Změny hodnoty investic - výnosy	10	36 913
Výnosy z realizace investic	11	716 370
Převedené výnosy investic z technického účtu k živ.poj.	12	
Náklady na investice	13	-844 459
Náklady na správu investic, včetně úroků	14	-85 309
Změna hodnoty investic - náklady	15	-5 775
Náklady spojené s realizací investic	16	-753 375
Převod výnosů z investic na tech. účet k neživ. poj.	17	-76 615
Ostatní výnosy	18	1 506
Ostatní náklady	19	-10 305
Daň z příjmů z běžné činnosti	20	-145 994
Mimořádný zisk nebo ztráta	21	0
Mimořádné výnosy	22	0
Mimořádné náklady	23	0
Daň z příjmů z mimořádné činnosti	24	0
Ostatní daně neuvedené v předcházejících položkách	25	-300