

INFORMACE O POJIŠŤOVNĚ PODLE ZÁKONA Č. 277/2009 SB., O POJIŠŤOVNICTVÍ (ZPOJ), V SOULADU S USTANOVENÍM VYHLÁŠKY ČESKÉ NÁRODNÍ BANKY Č. 306/2016 SB., KTEROU SE PROVÁDĚJÍ NĚKTERÁ USTANOVENÍ ZÁKONA O POJIŠŤOVNICTVÍ (VYHLÁŠKA).

Stav ke dni: 30. 9. 2018
(rozhodný den)

Základní údaje o pojišťovně

Obchodní firma:	Kooperativa pojišťovna, a.s., Vienna Insurance Group
Právní forma:	akciová společnost
Adresa sídla:	Praha 8, Pobřežní 665/21, PSČ 186 00
Identifikační číslo:	471 16 617
Datum zápisu do obchodního rejstříku:	1. března 1993
Datum zápisu poslední změny v obchodním rejstříku (vč. účelu):	1. července 2018 – Den vzniku členství Ing. Jaroslava Kulhánka a Ing. Tomáše Vaníčka, MBA v představenstvu společnosti. 16. srpna 2018 – Navýšení základního kapitálu společnosti a úprava akcionářské struktury
Výše základního kapitálu zapsaného v obchodním rejstříku:	4 302 129 000,-Kč
Výše splaceného základního kapitálu:	100%
Druh, forma, podoba a počet emitovaných akcií:	<ul style="list-style-type: none"> • 1 ks kmenové akcie na jméno ve jmenovité hodnotě 94 100,- Kč v zaknihované podobě • 1 ks kmenové akcie na jméno ve jmenovité hodnotě 29 500,- Kč v zaknihované podobě • 1 ks kmenové akcie na jméno ve jmenovité hodnotě 76 400,- Kč v zaknihované podobě • 21 509 ks kmenové akcie na jméno v zaknihované podobě ve jmenovité hodnotě 100 000,- Kč • 21 510 ks prioritní akcie na jméno v zaknihované podobě ve jmenovité hodnotě 100 000,- Kč • 1 ks kmenové akcie na jméno v zaknihované podobě ve jmenovité hodnotě 29 000,-Kč
Organizační struktura společnosti	Je přílohou č. 1 tohoto dokumentu

Údaje o členech dozorčí rady

Prof. Elisabeth Stadler – předsedkyně dozorčí rady

Prof. Elisabeth Stadler vystudovala pojistnou matematiku na Technické univerzitě ve Vídni. Od září 2014 zastávala funkci generální ředitelky Donau Versicherung a od roku 2016 je v čele skupiny VIG.

Den vzniku členství v dozorčí radě: 6. dubna 2018

Souhrnná výše úvěrů /půjček/záruk: 0

Dkfm. Karl Fink – místopředseda dozorčí rady

Dkfm. Karl Fink byl do 30. 9. 2009 generálním ředitelem a členem představenstva VIENNA INSURANCE GROUP, místopředsedou dozorčí rady Kooperativa pojišťovny, a.s., Vienna Insurance Group a předsedou dozorčí rady VIG RE zajišťovny, a.s.

Den vzniku členství v dozorčí radě: 6. dubna 2018

Souhrnná výše úvěrů /půjček /záruk: 0

Franz Fuchs – člen dozorčí rady

Franz Fuchs začal svou kariéru v pojišťovnictví jako pojistný matematik. Zastával vedoucí manažerské pozice v dalších nadnárodních společnostech jako specialista v oblasti životního pojištění a penzijních fondů. Od roku 2003 až do začátku roku 2014 byl předseda správní rady Compensa Non-life a Compensa Life. Od roku 2003 působí jako předseda správní rady VIG Polska. Do správní rady společnosti Vienna Insurance Group byl jmenován v roce 2009.

Den vzniku členství v dozorčí radě: 6. dubna 2018

Souhrnná výše úvěrů /půjček/záruk: 0

Mag. Robert Lasshofer – člen dozorčí rady

v roce 1983 vstoupil do Bank Austria AG, kdy byl současně činný také v Union Versicherung AG. Od roku 1993 byl výkonným (obchodním) ředitelem finanční distribuční společnosti. V roce 1998 byl jmenován předsedou pojišťovny Donau Versicherung. Roku 1999 byl členem představenstva Wiener Städtische Versicherung AG. Od 3. srpna 2010 řídí jako předseda (CEO) a generální ředitel pojišťovnu Wiener Städtische Versicherung AG.

Den vzniku členství v dozorčí radě: 6. dubna 2018

Souhrnná výše úvěrů /půjček/záruk: 0

JUDr. Rostislav Dvořák – místopředseda dozorčí rady

Absolvoval Právnickou fakultu Masarykovy univerzity v Brně. Pan Dvořák je členem statutárního orgánu společností: Hospodářská komora České republiky, Okresní hospodářská komora Jihlava a členem dozorčí rady společnosti REALCOOP s.r.o.

Den vzniku členství v dozorčí radě: 6. dubna 2018

Souhrnná výše úvěrů /půjček /záruk: 0

Jan Wiesner – člen dozorčí rady

Jan Wiesner je předsedou představenstva Svazu českých a moravských výrobních družstev a viceprezident Hospodářské komory ČR. Další funkce: MVD - předseda představenstva, DA ČR - předseda představenstva, SYBA – prezident, KZPS – předseda a CECOP Brusel - člen výkonného výboru.

Den vzniku členství v dozorčí radě: 6. dubna 2018

Souhrnná výše úvěrů /půjček /záruk: 0

Ing. Vratislav Kulhánek - člen dozorčí rady

Vystudoval Vysokou školu ekonomickou a European Business School v Praze. Od roku 2002 je členem světového výkonného výboru Mezinárodní obchodní komory. Od 1. listopadu 2007 působí jako předseda správní rady společnosti AAA Auto, dále jako prezident Czech Institute of Directors a též působí jako člen výboru Asociace exportérů. V současné době dále působí ve Vědecké radě Vysoké školy ekonomické v Praze.

Den vzniku členství v dozorčí radě: 6. dubna 2018

Souhrnná výše úvěrů /půjček /záruk: 0

Ing. Roman Brablec - člen dozorčí rady

Vzdělání: vysokoškolské v oboru zemědělství. V pojišťovnictví působí 16 let.

Ing. Brablec je zároveň členem dozorčí rady Wiener Städtische Wechselseitiger

Versicherungsverein-Vermögensverwaltung - Vienna Insurance Group a členem dozorčí rady Wiener

Re a.d.o. Beograd, Vienna Insurance Group

Den vzniku členství v dozorčí radě: 6. dubna 2018

Souhrnná výše úvěrů /půjček /záruk: 0

Mgr. Martin Laur – člen dozorčí rady

Vzdělání vysokoškolské v oboru právo. V pojišťovnictví působí 11 let, v současné době jako ředitel právního úseku v Kooperativě.

Den vzniku členství v dozorčí radě: 6. dubna 2018

Souhrnná výše úvěrů /půjček /záruk: 0

Jan Růžička – člen dozorčí rady

Vzdělání středoškolské – absolvent Střední zemědělské technické školy v Mělníku a má dlouholeté zkušenosti v oblasti pojišťovnictví a interní obchodní služby. Pan Jan Růžička je zároveň obchodním disponentem Agentury Praha

Den vzniku členství v dozorčí radě: 6. dubna 2018

Souhrnná výše úvěrů /půjček /záruk: 0

prof. Ing. Eva Ducháčková, CSc. – členka dozorčí rady

Vzdělání vysokoškolské na vysoké škole ekonomické v Praze, obor finance. Vykonává jak pedagogickou činnost, tak činnost vědeckou v oblasti financí. Nejprve na katedře financí a úvěru a od roku 1990 na katedře bankovníctví a pojišťovnictví. Od roku 1997 současně působí na katedře pojišťovnictví Hospodářské fakulty Technické univerzity v Liberci.

Den vzniku členství v dozorčí radě: 6. dubna 2018

Souhrnná výše úvěrů /půjček /záruk: 0

Ing. Vladimír Mráz - člen dozorčí rady

Působil celkem v 18 společnostech. Nyní působí v 6 společnostech, zejména v Kooperativě pojišťovně, a.s., Vienna Insurance Group, Nadačním fondu pro podporu vzdělávání v pojišťovnictví a Pojišťovně České spořitelny, a.s., Vienna Insurance Group

Den vzniku členství v dozorčí radě: 6. dubna 2018

Souhrnná výše úvěrů /půjček /záruk: 0

Údaje o členech představenstva společnosti

Ing. Martin Diviš, MBA - předseda představenstva

Vzdělání: vysokoškolské v oboru management a marketing

Den vzniku členství v představenstvu: 1. ledna 2016

Souhrnná výše úvěrů /půjček/záruk: 0

JUDr. Hana Macháčová - členka představenstva

Vzdělání: vysokoškolské v oboru právo

Den vzniku členství v představenstvu: 1. ledna 2018

Souhrnná výše úvěrů /půjček/záruk: 0

Mag. Gerhard Lahner – člen představenstva

Vzdělání: vysokoškolské v oboru ekonomie.

Den vzniku členství v představenstvu: 1. července 2017

Souhrnná výše úvěrů /půjček/záruk: 0

Jiří Sýkora - člen představenstva

V pojišťovnictví působí od roku 1994.

Souhrnná výše úvěrů /půjček/záruk: 0

Mgr. Filip Král- člen představenstva

Vzdělání: vysokoškolské v oboru matematika

Den vzniku členství v představenstvu: 1. července 2015

Souhrnná výše úvěrů /půjček/záruk: 0

Ing. Jaroslav Kulhánek - člen představenstva

Vzdělání: vysokoškolské v oboru ekonomie.

Den vzniku členství v představenstvu: 1. července 2018

Souhrnná výše úvěrů /půjček/záruk: 0

Ing. Tomáš Vaníček, MBA - člen představenstva

Vzdělání: vysokoškolské v oboru ekonomie.

Den vzniku členství v představenstvu: 1. července 2018

Souhrnná výše úvěrů /půjček/záruk: 0

Údaje o složení akcionářů pojišťovny, Údaje o akcionářích pojišťovny

Obchodní firma	Právní forma	Adresa sídla	Podíl na základním kapitálu	Podíl na hlasovacích právech
VIENNA INSURANCE GROUP AG Wiener Versicherung Gruppe	a.s.	Schottenring 30 A-1010 Wien	95,841%	91,683%
VLTAVA majetkovosprávní a podílová spol. s r. o., Praha	s.r.o.	Praha 5, Radlická 14, PSČ 150 00	1,441%	2,882%
Svaz českých a moravských výrobních družstev, Praha		Praha 1, Václavské náměstí 831, PSČ 110 00	1,124%	2,249%
Česká spořitelna	a.s.	Praha 4, Olbrachtova 1929/62, PSČ 140 00	1,593%	3,186%

Pojišťovna nemá k uvedenému dni vůči svým akcionářům žádné závazky ani pohledávky. Rovněž nemá zajišťovna k uvedenému dni v aktivech žádné cenné papíry emitované akcionáři a nemá z těchto cenných papírů žádné závazky. K uvedenému dni pojišťovna též nevydala žádné záruky za akcionáře ani žádné záruky od akcionářů nepřijala.

Údaje o struktuře skupiny

Osoby tvořící holding

1. Ovládaná osoba

Společnost Kooperativa pojišťovna, a.s., Vienna Insurance Group

se sídlem na adrese Praha 8, Pobřežní 665/21, PSČ 186 00

IČ: 47116617, zapsaná v obchodním rejstříku vedeném Městským soudem v Praze, oddíl B, vložka 1897

Kooperativa je obchodní společnost zabývající se pojišťovnictvím podle zákona č. 277/2009 Sb., o pojišťovnictví, který nabyl účinnosti dne 1. 1. 2010 a který nahradil zákon č. 363/1999 Sb., o pojišťovnictví, jímž bylo pojišťovnictví regulováno do 31. 12. 2009 včetně.

Předmět podnikání je specifikován ve stanovách společnosti a zapsán v obchodním rejstříku.

2. Ovládající osoba

Společnost VIENNA INSURANCE GROUP AG Wiener Versicherung Gruppe

se sídlem na adrese Schottenring 30, Wien 1010, Republik Österreich, zapsaná v obchodním rejstříku vedeném obchodním soudem ve Vídni, oddíl FN, vložka 75687 F.

Wiener Versicherung Gruppe je akciová společnost, která provozuje obchod smluvního pojištění.

Wiener Versicherung Gruppe vlastní akcie Kooperativy, jejichž souhrnná jmenovitá hodnota činí 95,841 % základního kapitálu a reprezentuje 91,683 % hlasovacích práv.

Předmět podnikání je specifikován ve stanovách společnosti.

3. Propojené osoby

Seznam dceřiných společností VIENNA INSURANCE GROUP a Kooperativy pojišťovny dle podílu na základním kapitálu jsou uvedeny ve výroční zprávě Kooperativy pojišťovna, a.s., Vienna Insurance Group.

Pro kompletní seznam klikněte: [zde](#)

Grafické znázornění majetkových struktur Kooperativy pojišťovny je přílohou č. 2 tohoto dokumentu.

Údaje o činnosti pojišťovny:

- ▶ 1. Pojišťovací činnost ve smyslu § 3, odst. 1, písm. (f) zákona č. 277/2009 Sb., o pojišťovnictví, v platném znění (dále jen "zákon o pojišťovnictví")
 - v rozsahu pojistných odvětví životních pojištění uvedených v části A bodech I, II, III, VI, VII a IX přílohy č. 1 k zákonu o pojišťovnictví, a dále
 - v rozsahu pojistných odvětví neživotních pojištění uvedených v části B bodu 1 až 18 přílohy č. 1 k zákonu o pojišťovnictví,
- ▶ zajišťovací činnost ve smyslu § 3, odst. 1, písm. (l) zákona o pojišťovnictví pro všechny typy zajišťovacích činností,

Uvedené činnosti pojišťovna k rozhodnému dni skutečně vykonává. Vykonávání těchto činností nebylo pojišťovně Českou národní bankou ani omezeno, ani pozastaveno.

Rozvaha pojišťovny: Je přílohou číslo 3. tohoto dokumentu.

Výkaz zisků a ztrát: Je přílohou číslo 4. tohoto dokumentu.

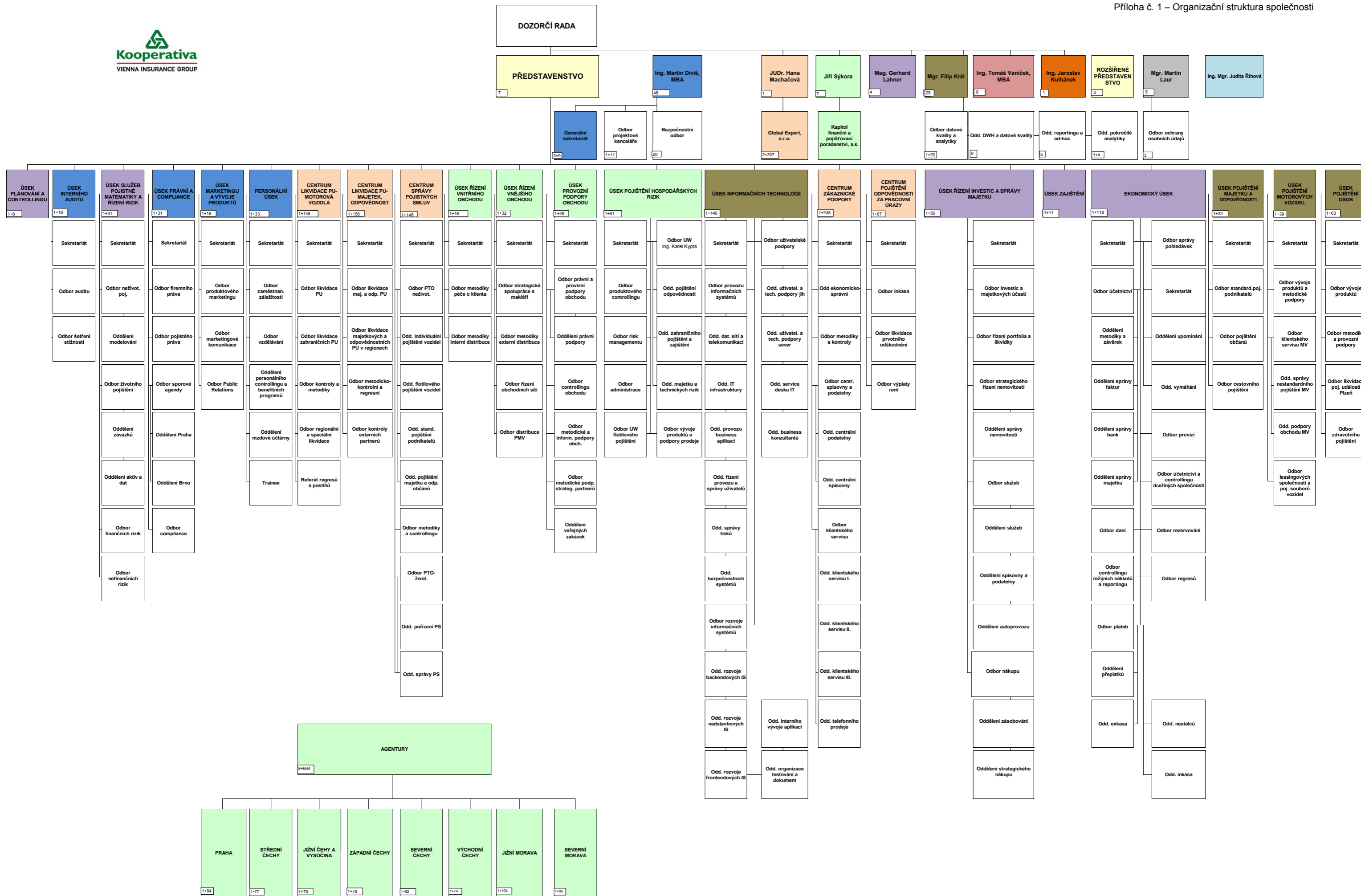
Aktuální poměrové ukazatele pojišťovny k 30. 9. 2018:

Rentabilita průměrných aktiv (ROAA)	100% * Zisk nebo ztráta za účetní období / Aktiva celkem	2,5%
Rentabilita průměrného vlastního kapitálu (ROAE)	100% * Zisk nebo ztráta za účetní období / Vlastní kapitál	12,2%
Combined ratio v neživotním pojištění	100% * (náklady na pojistná plnění, včetně změny stavu rezervy na pojistná plnění, očištěných od zajištění + čistá výše provozních nákladů) / zasloužené pojistné, očištěné od zajištění	82,9%

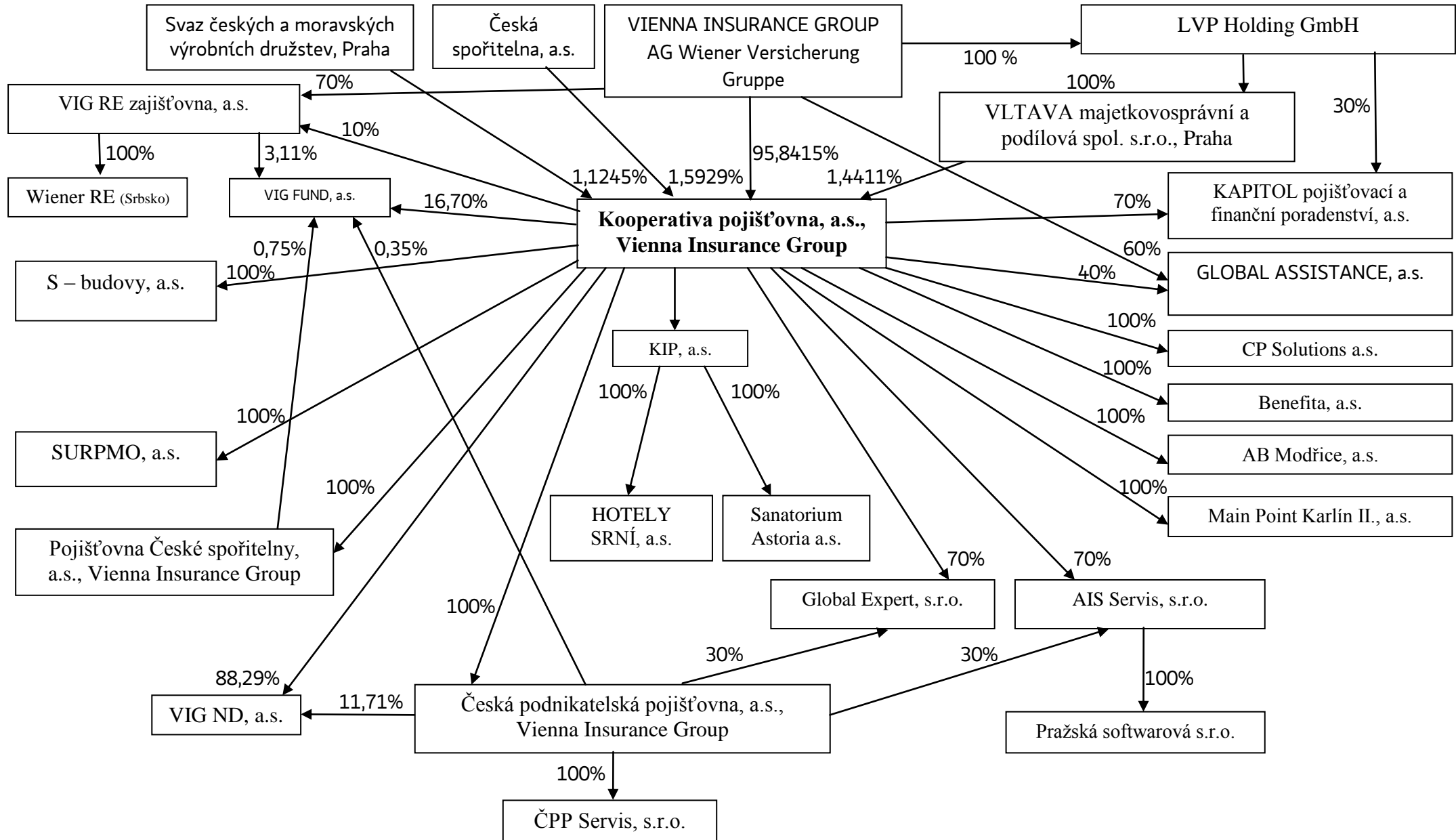
Přílohy:

- Příloha č. 1 – Organizační struktura společnosti
- Příloha č. 2 - Grafické znázornění majetkových struktur
- Příloha č. 3 – Rozvaha pojišťovny
- Příloha č. 4 – Výkaz zisků a ztrát

V Praze dne 8. listopadu 2018



Kooperativa pojišťovna, a.s., Vienna Insurance Group – grafické znázornění majetkových struktur k 30.09.2018



Pozn. Kooperativa v roce 2013 založila Nadaci „Nadace pojišťovny Kooperativa“. Nadace zřídila Obecně prospěšnou společnost pod názvem „**Obecně prospěšná společnost Kooperativy**“.

Rozvaha pojišťovny

30.9.2018

Kooperativa pojišťovna, a.s., VIG

< 1 > Rozvahová aktiva – ROPO10_11

	@	1	2	3
		Údaj nekompenzovaný o opravné položky a oprávky	Opravné položky a oprávky	Údaj kompenzovaný o opravné položky a oprávky
Aktiva celkem	1	95 130 376	6 278 571	88 851 805
Pohledávky za upsané základní kapitá	2	0	0	0
Dlouhodobý nehmotný majetek	3	4 384 129	4 197 808	186 320
z toho goodwill	4	3 068 798	3 068 798	0
Investice	5	76 644 625	1 050 878	75 593 747
Pozemky a stavby	6	2 523 353	1 050 878	1 472 475
z toho provozní nemovitost	7	2 189 421	1 038 789	1 150 633
Investice v podnikatelských seskupeních	8	27 344 184	0	27 344 184
Podíly v ovládaných osobách	9	26 571 278	0	26 571 278
Dluhové CP vydané ovládanými osobami a zápůjčky a úvěry těmto osobám	10	698 645	0	698 645
Podíly s podstatným vlivem	11	74 262	0	74 262
Dluhové CP vydané os., ve kterých má úč. jedn. podst. vli	12	0	0	0
Jiné investice	13	46 777 088	0	46 777 088
Akcie a ostatní CP s proměnlivým výnosem, ostatní podíl	14	4 962 745	0	4 962 745
Dluhové cenné papíry	15	37 937 337	0	37 937 337
Cenné papíry oceň. reál. hodn. proti účtům nákladů a výnos	16	4 057 501	0	4 057 501
Dluhopisy "OECD" držené do splatnosti	17	31 677 390	0	31 677 390
Ostatní cenné papíry držené do splatnosti	18	2 202 446	0	2 202 446
Investice v investičních sdruženích	19	0	0	0
Ostatní zápůjčky a úvěry	20	1 204 641	0	1 204 641
Depozita u finančních institucí	21	2 618 364	0	2 618 364
Ostatní investice	22	54 001	0	54 001
Depozita při aktivním zajištění	23	0	0	0
Investice životního pojištění, je-li nositelem inv. rizika pojišťov	24	5 029 513	0	5 029 513
Dlužníci	25	2 263 851	446 477	1 817 374
Pohledávky z operací přímého pojištění	26	2 055 866	443 295	1 612 571
Pojištníci	27	2 039 067	437 225	1 601 842
Pojišťovací zprostředkovatelé	28	16 798	6 069	10 729
Pohledávky z operací zajištění	29	15 482	0	15 482
Ostatní pohledávky	30	192 503	3 182	189 321
Ostatní aktiva	31	1 028 676	583 409	445 267
Dlouhodobý hm. majetek, jiný než pozemky a stavby, a zásob	32	957 330	583 409	373 921
Hotovost na účtech u fin. institucí a hotovost v pokladn	33	71 346	0	71 346
Jiná aktiva	34	0	0	0
Přechodné účty aktiv	35	5 779 583	0	5 779 583
Naběhlé úroky a nájemné	36	0	0	0
Odložené poživovací náklady na pojistné smlouv	37	2 949 463	0	2 949 463
Odložené poživovací nákl. na poj. smlouvy v živ. po	38	1 842 340	0	1 842 340
Odložené poživovací nákl. na poj. smlouvy v neživ. po	39	1 107 123	0	1 107 123
Ostatní přechodné účty aktiv	40	2 830 120	0	2 830 120
z toho dohadné položky aktiv	41	201 772	0	201 772

Rozvaha pojišťovny

30.9.2018

< 2 > Rozvahová pasiva – ROPO10_21

		Hrubá hodnota	Podíl zajišťovatelů na TR	Čistá hodnota
	@	1	2	3
Pasiva celkem	1	XX	XX	88 851 805
Vlastní kapitál	2	XX	XX	30 541 810
Základní kapitál	3	XX	XX	4 302 129
z toho změny základního kapitál	4	XX	XX	0
Emissní ážio	5	XX	XX	17 003 531
Rezervní fond na nové ocenění	6	XX	XX	0
Ostatní kapitálové fondy	7	XX	XX	720 250
Rezervní fond a ostatní fondy ze zisku	8	XX	XX	33 951
Nerozdělený zisk nebo neuhrazená ztráta minulých úč. období	9	XX	XX	6 565 654
Zisk nebo ztráta běžného účetního období	10	XX	XX	1 916 295
Podřízená pasiva	11	XX	XX	557 001
Technické rezervy	12	51 688 765	6 980 052	44 708 713
Rezerva na nezasloužené pojistné	13	6 104 664	1 258 154	4 846 511
Rezerva na nezasl. pojistné vztahující se k poj. odv. Žf	14	149 199	4 837	144 361
Rezerva na nezasl. pojistné vztahující se k poj. odv. Nf	15	5 955 466	1 253 317	4 702 149
Rezerva na životní pojistění	16	26 727 511	0	26 727 511
Rezerva na pojistná plnění nevýřizovaných pojistných událostí	17	14 947 141	5 685 256	9 261 885
Rezerva na pojistná plnění nevýř. pojist. událostí vztahující se k poj. odv. Z	18	1 806 075	544 182	1 261 892
Rezerva na pojistná plnění nevýř. pojist. událostí vztahující se k poj. odv. N	19	13 141 066	5 141 074	7 999 992
Rezerva na bonusy a slevy	20	478 197	36 642	441 555
Rezerva na bonusy a slevy vztahující se k poj. odv. Žf	21	273 384	0	273 384
Rezerva na bonusy a slevy vztahující se k poj. odv. Nf	22	204 813	36 642	168 171
Ostatní technické rezervy	23	3 431 252	0	3 431 252
Ostatní technické rezervy vztahující se k poj. odv. Žf	24	3 110 871	0	3 110 871
Ostatní technické rezervy vztahující se k poj. odv. Nf	25	320 381	0	320 381
Technické rezervy u ŽP, kde jsou nositelem inv. rizika pojistníci	26	5 029 513	0	5 029 513
Rezervy	27	XX	XX	207 826
Rezerva na penzijní a podobné závazky	28	XX	XX	85 538
Rezerva na daně	29	XX	XX	19 306
Ostatní rezervy	30	XX	XX	102 981
Depozita při pasivním zajištění	31	XX	XX	3 592 864
Věřitelé	32	XX	XX	2 761 022
Závazky z operací přímého pojistění	33	XX	XX	2 314 479
Závazky z operací zajištění	34	XX	XX	12 400
Závazky z dluhových cenných papírů	35	XX	XX	0
z toho směnitelné (konvertibilní) dluhopisy	36	XX	XX	0
Závazky vůči finančním institucím	37	XX	XX	55
Ostatní závazky	38	XX	XX	434 088
z toho daňové závazky a závazky ze sociálního zabezpečení	39	XX	XX	138 477
Garanční fond Kanceláře	40	XX	XX	
Fond zábrany škod	41	XX	XX	
Přechodné účty pasiv	42	XX	XX	1 453 055
Výdaje příštích období a výnosy příštích období	43	XX	XX	534 107
Ostatní přechodné účty pasiv	44	XX	XX	918 948
z toho dohadné položky pasiv	45	XX	XX	918 948

Výkaz zisku a ztráty pojišťovny

30.9.2018

Kooperativa pojišťovna, a.s., VIG

< 1 > Technický účet k neživotnímu pojištění ~ VYPO20_11

	@	1
Výsledek technického účtu k neživotnímu pojištění	1	1 623 722
Zasloužené pojistné, očištěné od zajištění	2	15 139 776
Předepsané pojistné, očištěné od zajištění	3	15 421 509
Předepsané hrubé pojistné	4	19 454 285
Pojistné postoupené zajišťovatelům	5	-4 032 776
Změna stavu rezervy na nezasloužené poj., očištěné od zajiš.	6	-281 733
Změna stavu hrubé výše rezervy na nezasloužené pojistné	7	-475 823
Změna stavu rezervy na nezasloužené pojistné, podíl zajišťo.	8	194 090
Převedené výnosy z investic z netechnického účtu	9	924 248
Ostatní technické výnosy, očištěné od zajištění	10	130 877
Náklady na poj. pl. včetně změny TR, očištěné od zajištění	11	-9 224 517
Náklady na pojistná plnění, očištěné od zajištění	12	-8 917 933
Hrubá výše nákladů na pojistná plnění	13	-10 916 501
Náklady na pojistná plnění, podíl zajišťovatelů	14	1 998 568
Změna stavu rezervy na poj. pl., očištěné od zajištění	15	-306 584
Změna stavu hrubé výše rezervy na pojistná plnění	16	20 843
Změna stavu rezervy na pojistná plnění, podíl zajišťovatelů	17	-327 428
Změny stavu ostatních tech. rezerv, očištěné od zajištění	18	33 050
Bonusy a slevy, očištěné od zajištění	19	-413 256
Čistá výše provozních nákladů	20	-3 078 312
Pořizovací náklady na pojistné smlouvy	21	-3 536 399
Změna stavu časově rozlišených pořizovacích nákladů	22	187 338
Správní režie	23	-555 354
Provize od zajišťovatelů a podíly na ziscích	24	826 104
Ostatní technické náklady, očištěné od zajištění	25	-1 888 144
Změna stavu vyrovnávací rezervy	26	

Výkaz zisku a ztráty pojišťovny

30.9.2018

< 2 > Technický účet k životnímu pojištění ~ VYPO20_12

	@	1
Výsledek technického účtu k životnímu pojištění	1	732 592
Zasloužené pojistné, očištěné od zajištění	2	5 098 840
Předepsané pojistné, očištěné od zajištění	3	5 053 075
Předepsané hrubé pojistné	4	5 740 899
Pojistné postoupené zajišťovatelům	5	-687 824
Změna stavu rezervy na nezasloužené poj., očištěné od zajiš.	6	45 765
Změna stavu hrubé výše rezervy na nezasloužené pojistné	7	40 928
Změna stavu rezervy na nezasloužené pojistné, podíl zajišťo.	8	4 837
Výnosy z investic	9	929 709
Výnosy z podílů	10	19 274
Výnosy z ostatních investic	11	849 952
Výnosy z pozemků a staveb (nemovitosti)	12	265
Výnosy z ostatních investic (mimo nemovitostí)	13	849 687
Změny hodnoty investic - výnosy	14	919
Výnosy z realizace investic	15	59 564
Přírůstky hodnoty investic	16	34 680
Ostatní technické výnosy, očištěné od zajištění	17	-8 742
Náklady na poj. pl. včetně změny TR, očištěné od zajištění	18	-3 861 848
Náklady na pojistná plnění, očištěné od zajištění	19	-3 793 392
Hrubá výše nákladů na pojistná plnění	20	-4 048 008
Náklady na pojistná plnění, podíl zajišťovatelů	21	254 616
Změna stavu rezervy na poj. pl., očištěné od zajištění	22	-68 456
Změna stavu hrubé výše rezervy na pojistná plnění	23	-142 580
Změna stavu rezervy na pojistná plnění, podíl zajišťovatelů	24	74 124
Změny stavu ostatních tech. rezerv, očištěné od zajištění	25	-12 291
Změna stavu rezervy na životní pojištění, očištěná od zajiš.	26	205 679
Změna stavu hrubé výše rezervy na životní pojištění	27	205 679
Změna stavu rezervy na životní pojištění, podíl zajišťovatelů	28	0
Změna stavu ostat. TR (mimo rez. živ. poj.), očiš. od zajiš.	29	-217 970
Bonusy a slevy, očištěné od zajištění	30	-18 814
Čistá výše provozních nákladů	31	-1 189 099
Požizovací náklady na pojistné smlouvy	32	-1 198 036
Změna stavu časově rozlišených pořizovacích nákladů	33	-156 069
Správní režie	34	-170 677
Provize od zajišťovatelů a podíly na ziscích	35	335 683
Náklady na investice	36	-104 375
Náklady na správu investic, včetně úroků	37	-46 668
Změna hodnoty investic - náklady	38	266
Náklady spojené s realizací investic	39	-57 973
Úbytky hodnoty investic	40	-120 068
Ostatní technické náklady, očištěné od zajištění	41	-15 399
Převod výnosů z investic na netechnický účet	42	0

Výkaz zisku a ztráty pojišťovny

30.9.2018

< 3 > Netechnický účet ~ VYPO20_21

	@	1
Zisk nebo ztráta za účetní období	1	1 916 295
Zisk nebo ztráta z běžné činnosti po zdanění	2	1 917 095
Výsledek technického účtu k neživotnímu pojištění	3	1 623 722
Výsledek technického účtu k životnímu pojištění	4	732 592
Výnosy z investic	5	3 882 007
Výnosy z podílů	6	569 439
Výnosy z ostatních investic	7	568 018
Výnosy z pozemků a staveb (nemovitosti)	8	57 355
Výnosy z ostatních investic (mimo nemovitostí)	9	510 663
Změny hodnoty investic - výnosy	10	67 007
Výnosy z realizace investic	11	2 677 543
Převedené výnosy investic z technického účtu k živ.poj.	12	
Náklady na investice	13	-2 957 759
Náklady na správu investic, včetně úroků	14	-346 378
Změna hodnoty investic - náklady	15	-23 192
Náklady spojené s realizací investic	16	-2 588 189
Převod výnosů z investic na tech. účet k neživ. poj.	17	-924 248
Ostatní výnosy	18	5 203
Ostatní náklady	19	-131 234
Daň z příjmů z běžné činnosti	20	-313 189
Mimořádný zisk nebo ztráta	21	0
Mimořádné výnosy	22	0
Mimořádné náklady	23	0
Daň z příjmů z mimořádné činnosti	24	0
Ostatní daně neuvedené v předcházejících položkách	25	-800